

# ふくしま

# 8

平成30年

市 政 だ よ り

**特集** 8月は食品衛生月間です  
**夏は食中毒にご用心!**



2018星と自然の浄土平まつりを開催! — 4

中小企業者・個人事業主向け

生産性向上のための設備投資を支援します! — 5

市政トピックス — 6

市民インタビュー — 7

吾妻山自然倶楽部会長 清野義美さん

お知らせワイド — 8

- ・じょーもびあ宮畑 夏休み縄文工作大作戦
- ・夜間急病診療所のご案内

子どもたちもしっかり手洗い(春日保育所)



TOKYO 2020



TOKYO 2020  
PARALYMPIC GAMES

開催会場

野球・ソフトボール競技 福島市開催

# ● 食中毒菌の特徴と予防法



(出典：食品安全委員会事務局資料)

## カレーで食中毒？ ●ウェルシュ菌



### 特徴

- ・主に土の中や動物の腸にいる細菌です。
- ・熱に強い芽胞<sup>がほう</sup>を作るため、加熱しても生き残り、食中毒を引き起こします。

### 過去の原因食品

常温で放置したカレーなどの煮込み料理

### 予防法

- ・調理後は常温で放置せず、速やかに食べましょう。
- ・すぐに食べない場合は、保存容器などに小分けして粗熱を取り、冷蔵または冷凍しましょう。



(出典：食品安全委員会事務局資料)

## 生肉、生焼けに要注意！ ●カンピロバクター



### 特徴

- ・主に動物の腸の中にいる細菌で、加熱前の肉(特に鶏肉)によく付いています。
- ・少しの菌量でも食中毒を引き起こします。

### 過去の原因食品

生焼けの肉、生肉(鶏刺しなど)、生肉を扱った後の手指や調理器具により汚染された食品

### 予防法

- ・肉は中心部までしっかり火を通しましょう。
- ・箸やトングは、生肉用と焼きあがった肉用のものを別々に用意し、使い分けましょう。



(提供：国立感染症研究所)

## 冷蔵庫でも増殖？ ●サルモネラ



### 特徴

- ・主に動物の腸の中にいる細菌で、加熱前の肉や卵に付いていることもあります。
- ・低温(5~10℃)でもゆっくり増殖する性質があります。

### 過去の原因食品

肉や卵およびその加工品(自家製マヨネーズなど)

### 予防法

- ・割った後の卵はすぐに調理しましょう。
- ・肉や卵は十分に加熱しましょう。



(提供：国立感染症研究所)

## 命に関わることも！ ●腸管出血性大腸菌



### 特徴

- ・主に動物の腸の中にいる細菌で、加熱前の肉や野菜に付いていることもあります。
- ・溶血性尿毒症症候群(HUS)や脳症を引き起こす場合があります、死亡する事例もあります。

### 過去の原因食品

牛肉、牛レバー刺し、漬物など

### 予防法

- ・肉の生食を避け、中心部までよく加熱して食べましょう。
- ・野菜はよく洗浄しましょう。

## アニサキス(寄生虫)による食中毒にも注意を！

最近、県内でアニサキスによる食中毒が多数発生しています。アニサキスの幼虫はサバ、イワシ、カツオ、サケ、イカ、サンマ、アジなどの魚介類に寄生しており、これらを生や生に近い状態で食べることでアニサキスの幼虫が胃壁や腸壁に侵入し、激しい腹痛や吐き気などの症状を引き起こします。

以下の3つのポイントに注意し、アニサキスによる食中毒を予防しましょう。

### ◎アニサキス食中毒予防のポイント◎

#### 冷凍する

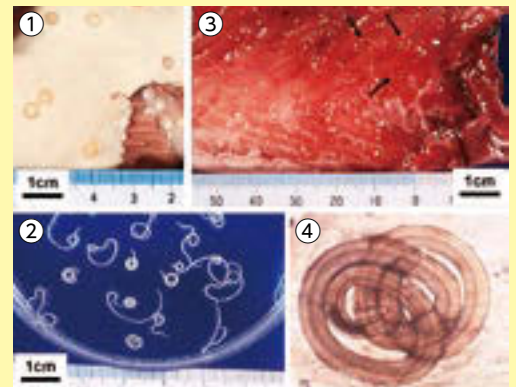
-20℃以下で  
24時間以上

#### 加熱する

60℃で1分  
70℃では瞬時

#### 取り除く

特に内臓の  
近くに注意



- ①スケトウダラの肝臓に寄生するアニサキスの幼虫
- ②スケトウダラから取り出したアニサキスの幼虫
- ③サバの身に寄生するアニサキスの幼虫
- ④サバの身を切り出し顕微鏡でアニサキスの幼虫を確認したもの

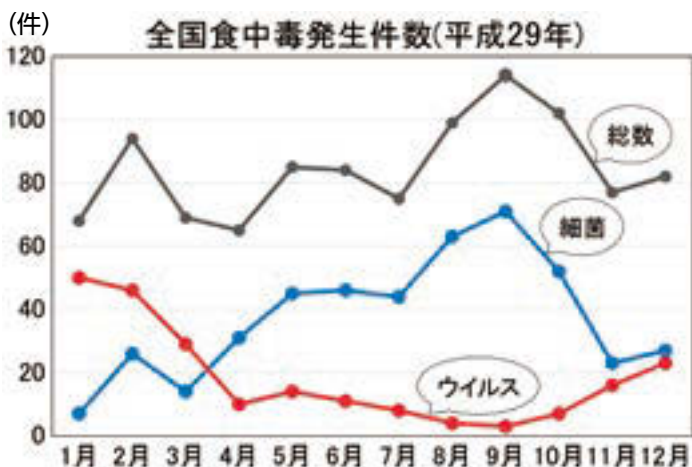
(提供：国立感染症研究所)

# 特集 8月は食品衛生月間です 夏は食中毒にご用心！



問／保健所衛生課  
☎597-6358

## 夏は細菌による食中毒に注意！



※厚生労働省食中毒統計資料より。



食中毒は年間を通じて発生しており、極端に食中毒発生件数が少なくなる季節はありませんが、夏は気温が高くなるため、特に細菌による食中毒が増加します(冬はウイルス性食中毒が増加)。

細菌による食中毒の中には重症化して命に関わるものもありますので、これからの季節は特に注意しましょう！

## 食中毒予防の3原則

みんなで実践！



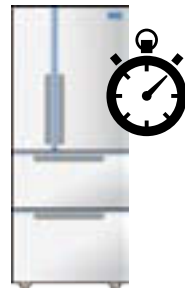
### ① 菌をつけない(清潔)

- ・手指は調理前や調理中にこまめに洗い、清潔に保つ。
- ・肉や魚を切った後のまな板で、生で食べるものを切らない。
- ・包丁、まな板などの調理器具は洗剤でよく洗い、熱湯や消毒薬で殺菌する。



### ② 菌をふやさない(迅速・温度管理)

- ・保管温度に注意し、調理した食品はすぐに食べる。
- ・夏は冷蔵庫内の温度が上がりやすいので、詰め込み過ぎに注意。



### ③ 菌をやっつける(加熱)

- ・食品の表面だけではなく、中心部まで十分に加熱する。
- ・目安は中心部分の温度が75℃で1分間以上。



# 2018 星と自然の浄土平まつりを開催!

夏の浄土平を満喫しよう!



登山や高山植物など自然に親しむ



泊まって浄土平をまるごと楽しむ



標高1600mに位置する「浄土平地」は、周りを山々に囲まれた自然豊かな場所です。夜空一面に広がる星空は必見! 日本一標高の高い「天文台」、自然ガイド「ビジターセンター」、天空のレストラン「レストハウス」でたくさんワークショップやイベントを開催します。夏休みは浄土平地区で最上級の自然体験はいかがですか。

■問／観光コンベンション推進室  
☎572-5717

## 浄土平レストハウスイベント

おいしい! 楽しい! ためになる! 「ワークショップ2018」

- ▲パパも喜ぶ「燻製づくり教室」(定員/20組)
  - と き/8月3日(金)、8月11日(土・祝) 午後7時~8時30分
  - 参加費/1,500円(親子1組か大人1人)
  - 講師/燻製工房「木香」の渡辺良弘さん
- ▲農家さん直伝! 「みそづくり教室」(定員/20組)
  - と き/8月4日(土) 午後7時~8時30分
  - 参加費/2千円(親子1組か大人1人)
  - 講師/山里食加工所の結城智世さん
- ▲知って美味しい発酵調味料「三五八教室」(定員/20組)
  - と き/8月10日(金) 午後7時~8時30分
  - 参加費/2千円(親子1組か大人1人)
  - 講師/(一社) えがお福島の子金子幸江さん

### 共通

■申し込み方法/開催日前日までに申し込みフォームか電話、または①参加希望の教室・開催日②氏名③人数(大人と子どもそれぞれの人数)④電話番号⑤メールアドレスを明記の上、ファクスで



元気もりもり! 太陽の恵みフェア 【期間】9月2日(日)まで  
福島牛のローストビーフ丼など県産食材を使用した元気もりもりメニューを提供。ショップの「ももフェア」では、県産もも主力品種「あかつき」やスムージーなどを販売。太陽の恵みをぜひご堪能ください!

■申込・問/浄土平レストハウス ☎0242-64-2100  
☎0242-64-2100

※浄土平駐車場の利用には、環境美化費がかかります。  
二輪車/200円  
乗用車/500円  
マイクロバス/千円  
大型バス/2千円



## 浄土平天文台イベント

- ★大型天体望遠鏡で星空観察会 無料
    - と き/8月1~18日までの毎週水・金・土曜日 午後8~10時 ※雨天中止。
  - ★紙ヒコーキ教室(定員/20人) 無料
    - と き/8月4日(土) 午前10時~正午
  - ★ノルディックウォークin浄土平(定員/20人)
    - と き/8月4日(土) 午前10時~正午
    - 参加費/300円
  - ★ネイチャー写真教室(定員/20人) 無料
    - と き/8月5日(日) 午前10時~正午
  - ★自然絵画教室(定員/20人) 無料
    - と き/8月12日(日) 午前10時~午後2時
  - ★天体望遠鏡製作教室(定員/各20人) 要事前予約
    - と き/8月19日までの毎週土・日曜日 午後1~3時
    - 参加費/3,100円
- 申込・問/浄土平天文台  
☎0242-64-2108

## 浄土平ビジターセンターイベント

- 浄土平散歩 無料
    - と き/8月4日(土)、8月18日(土)、8月25日(土) 午前10時30分から1時間程度
    - 定員/15人
  - 「ふくしまに住んでみました。」写真展 無料
    - と き/8月31日(金)まで
    - 内容/関東人がふくしまに移住して感じた自然の風景や印象に残った食べ物などを写真で綴ります。
- 申込・問/浄土平ビジターセンター  
☎0242-64-2105



市内のイベントチェックは「ももりんく」!

観光・グルメなどの情報満載の地域密着型サイトです。●問/事務局(情報政策課) イベント情報は無料で誰でも投稿できます。☎525-3709



④

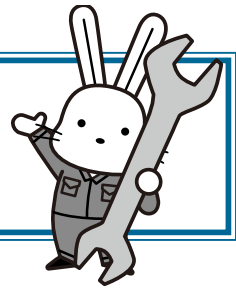
# 中小企業者・個人事業主向け 生産性向上のための設備投資を支援します！

市では「生産性向上特別措置法」に基づき「先端設備等導入計画」の認定申請を受け付けています。計画の認定を受けた対象設備を新規取得した場合、固定資産税の特例措置が受けられます。計画の認定を受けられる要件と、固定資産税の特例を受けられる要件は異なりますので、制度や手続きの詳細を市ホームページでご確認の上、ぜひご活用ください。

■問／○先端設備等導入計画の認定に関して 産業創出推進室 ☎525-4022  
○認定後の固定資産税の特例適用に関して 資産税課 ☎525-3730

## \*\*\* 支援のポイント！ \*\*\*

- ★認定を受けた新規取得設備(償却資産)は、最初の3年間固定資産税がゼロに！
- ★一部の補助金で優先的取り扱いあり！



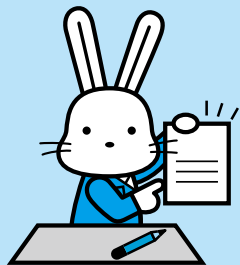
### 先端設備等導入計画の認定を受けられる対象事業者は？

- ・中小企業等経営強化法第2条第1項に規定される中小企業者
- ・製造業、建設業、運輸業、卸売業、小売業、サービス業ほか、全ての業種が対象です。

### 固定資産税の特例を受けるための要件は？

対象者	資本金額1億円以下の法人、または従業員1,000人以下の個人事業主等のうち、先端設備等導入計画の認定を受けた者(大企業の子会社を除く)
対象設備	生産性の向上に資する指標が旧モデル比で年平均1%以上向上する下記の設備【減価償却資産の種類 (最低取得価格/販売開始時期)】 ・機械装置(160万円以上/10年以内) ・測定工具および検査工具(30万円以上/5年以内) ・器具備品(30万円以上/6年以内) ・建物附属設備(60万円以上/14年以内)※償却資産として課税されるものに限る。
その他の要件	・生産、販売活動などの用に直接供されるものであること ・中古資産でないこと ・2021年3月31日までに取得する償却資産であること

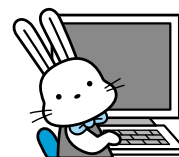
## 固定資産税の特例を受けるまでの流れ



- STEP1 先端設備の導入について、認定経営革新等支援機関にご相談ください。中小企業庁のホームページで確認できます。
- STEP2 先端設備等導入計画を策定し、認定経営革新等支援機関の事前確認を受けます。
- STEP3 産業創出推進室に計画認定申請を行います。審査後、結果を通知します。
- STEP4 計画の認定後、新規設備取得と生産性向上の取り組みを進めます。
- STEP5 資産税課に償却資産申告の際、特例措置適用申請を行います。  
申請に必要な書類：先端設備等導入計画、認定書(写し)、工業会証明書

### 優先的な取り扱いが受けられる補助金

- ものづくり・商業・サービス経営力向上支援補助金
- 小規模事業者持続化補助金 ○戦略的基盤技術高度化支援事業
- サービス等生産性向上IT導入支援事業



詳しくは市ホームページをチェック！

市の近況をピックアップして市民の皆さんにお伝えします。

## 開催まであと2年を切る！東京2020オリンピック・パラリンピックを盛り上げよう！

6/15

1972札幌オリンピックの聖火リレーで使用されたトーチをいただきました



▲左から、市長、富士見町会の片倉義則さん(当時の聖火ランナー)、富士見町会会長の清水徹さん

野球・ソフトボール競技の一部が開催される本市では、富士見町会から札幌オリンピック時の聖火リレーで使用されたトーチを寄贈していただいたり、あづま球場でソフトボール女子の日米対抗戦が行われ、日本代表の強化合宿が土湯温泉に宿泊して行わ

6/24

ソフトボール女子日本代表合宿土湯温泉歓迎セレモニー開催



▲ソフトボール女子日本代表と土湯小学校児童の皆さん

れたり、オリンピックに向けたさまざまな動きが始まっています。2年後の本番に向けて、オリンピックムードをみんなで盛り上げていきましょう！

■問／東京オリンピック・パラリンピック競技大会福島市推進室 ☎563-5660

6/21-22

市役所食堂・『福島市』日本一の食特別メニューを提供

市役所9階食堂で、本市が1世帯当たりの購入額日本一の、卵・納豆・豚肉を使った特別メニュー「納豆カレー」や「福島絆定食」などを2日間限定で提供しました。訪れたお客さんからは「メニューを見て注文してみた。とてもおいしい！」と大好評！本市産の食材を多く取り入れ、地産地消を推進するため、今後も食堂ではさまざまな企画を実施していきます。

■問／職員厚生課 ☎563-5052



▲皆さんから好評の特別メニューに「いけますよ！」と笑顔の市長(左側中央)

7/6

現代美術作家 ヤノベケンジさん作  
モニュメント「サン・チャイルド」寄贈



▲左から、サン・チャイルドを制作した現代美術作家のヤノベケンジさん、市長、(一財)ふくしま未来研究会代表理事の佐藤勝三さん

東日本大震災からの再生・復興に向けて立ち上がる人々へ夢と勇気を贈り続ける希望のモニュメントとして制作された高さ約6.2メートルの「サン・チャイルド」を、一般財団法人ふくしま未来研究会から寄贈いただきました。こむこむを訪れる子どもたちへの贈り物として、8月上旬にこむこむ敷地内に設置します。

■問／こむこむ ☎524-3131

防災と災害情報メールマガジンをご利用ください

災害情報などをお知らせするメール配信サービスを行っています。メールアドレスを登録すると、情報を受け取ることができます。

●問／危機管理室 ☎525-3793



スマートフォン用



携帯用



# FUKUSHIMA 市民インタビュー

このコーナーでは、福島市のさまざまな分野で活躍する人や団体を紹介します。今回は、吾妻山の自然を次の世代へと伝えるために、自然環境の保全活動に取り組み、市山岳遭難救助隊員としても活動している吾妻山自然倶楽部会長の清野義美さんにインタビューしました。

## ❖ 発足のきっかけは？



吾妻山自然倶楽部  
会長 清野 義美さん

吾妻山の登山道に木道が整備される前、踏みつけなどによる植物の消失や土がむき出しとなり土砂が流出するなど、荒廃が進行していました。その姿を見て、山岳会の仲間内で、このままでいいのかという話を何度もしていました。そこで一度集まって、何かできないかと平成15年12月に会員6人当時で発足しました。

## ❖ 活動内容は？

活動場所は、浄土平から酸ヶ平、姥ヶ原、東吾妻山、少し離れた東大願などです。丸太による土砂止めや麻製の植生ネットの上にヒメスゲなどの種をまいたり、移植して荒れ地に植物が根付きやすい環境をつくる活動をボランティアの方々協力して取り組んでいます。

## ❖ 吾妻山の魅力は？

一見、針葉樹林に覆われた地味な山と思われが

ちですが、日本で有数の広さを持つ弥兵衛平など多くの高層湿原がありま

## ❖ これからの活動は？

ふるさとへの活動は、



▲登山道沿いに麻製の植生ネットを張って、ヒメスゲの植生復元作業に取り組む

うと、引き続き登山道や植物が根付く環境を整備していきます。私たちの活動は、スポーツで例えるならグラウンド整備ですね。借りたグラウンドは、終わればならぬし。登山は登りっぱなし。他のスポーツと同じように整備にもっと関心を持ってもらいたいですね。ふるさとへの活動は、自分には何ができるか。私は、初めて出会う登山者と話す際には、自分のふるさとへの山を伝えてみてくださると伝えていく。その意識を普及させて仲間を増やしたいですね。最後に山岳遭難救助隊として、登山する際には万が一のことを考え、必ず登山届を書いてから登山をお願いします。



## We Love ♥ ふくしま！

### 第7回「古関裕而さんを生かしたまちづくり」

6月11日、天皇皇后両陛下が古関裕而記念館にご来館。館内では、古関さん作曲の1964年東京オリンピックの入場行進曲である「オリンピック・マーチ」や、「長崎の鐘」を懐かされていました。古関メロディは両陛下にも染み入っているのですね。

古関さんは福島市大町生まれ。旧制福島商業学校(現福島商業高等学校)在学中に音楽家への夢を膨らませました。

生涯の作曲数は5千以上。早稲田大学応援歌「紺碧の空」、慶応大学応援歌「我ぞ覇者」、巨人・阪神の応援歌(あの「六甲おろし」も)、JR福島駅ホームに流れる夏の甲子園でおなじみの「栄冠は君に輝く」、「高原列車は行く」も古関さんの作品です。

校歌も多く、市内小学校8校、中学校6校、高校3校は古関さんが作曲。市外ですが、私の出身中学・高校も古関さんの作品でした。

古関さんは、昭和54年福島市名誉市民第一号に推戴されました。JR福島駅東口のオルガンに向かう銅像の表情は、どこか親しみのある古関メロディを思い起こさせます。

今、福島市では、2020東京オリンピック・パラリンピック競技大会を機に、古関さんと妻・金子さんの生涯をNHK朝の連続ドラマにしようと運動を続けています。市民の盛り上がり金子さんの出身地・豊橋市などとの連携で、ぜひ実現させたいものです。

一方、作曲家としての活躍の場は東京であり、ドラマ化されても「福島」がドラマのシーンにあまり登場しないことも想定しなければなりません。



▲JR福島駅東口の銅像

今後、「古関裕而=福島市の誇り」をもっと市内外にアピールすること、まちづくりに生かしていくことが必要です。

福島商工会議所青年部は2020東京オリンピック・パラリンピック競技大会の2年前となる今年7月に特設楽団を結成し古関メロディを奏でました。古関メロディをはじめとした音楽が普段から流れる文化都市を目指していきたいものです。

福島市長 木幡 浩

# お知らせ ワイド



## じよーもぴあ宮畑 夏休み縄文工作大作戦

夏休みの工作はこれで決まり!! 8月7～13日に、じよーもぴあ宮畑で夏休み縄文工作大作戦を開催します。工作を通じて縄文文化を肌で感じてみませんか。

■申込・問／じよーもぴあ宮畑

☎573-0015 ☎573-0016

イベント名	とき	定員/参加費	内容
①ボックスアート作り	8月7日(火) ①午前10時 ②午後1時30分	各回5人 300円	カラークラフト紙を重ねて土偶や縄文土器のモチーフを作り、円筒状のボックスに収め、点滅LEDでライトアップ
②縄文土面作り	8月8日(水) ①午前10時 ②午後1時30分	各回10人 300円	縄文時代の祭祀で使われたとされる土面(粘土製のお面)作り
③土笛作り	8月9日(木) ①午前10時 ②午後1時30分	各回10人 300円	粘土を使って土笛を作り、縄文土器と同じ技法で文様をつけます!
④縄文土偶作り	8月10日(金) ①午前10時 ②午後1時30分	各回5人 400円	縄文時代の土偶を参考に、粘土を使って縄文時代と同じ手法でオリジナルの土偶作り
⑤gaiさんのフロッタージュ大作戦!	8月11日(祝) ①午前10時 ②午後1時30分	各回10人 400円	服飾作家のgaiさんを講師に、縄文土器片や石器など、さまざまな文様をフロッタージュの技法で写し取り、オリジナルのスクarf作り
⑥縄文土版作り	8月12日(日) ①午前10時 ②午後1時30分	各回15人 200円	粘土のプレートに縄文原体を押し付け、ペンダントトップなどに使えるオリジナルデザインのタブレット作り
⑦縄文うちわ作り	8月13日(月) ①午前10時 ②午後1時30分	各回30人 100円	厚紙製のうちわに縄文スタンプを押してオリジナルうちわ作り

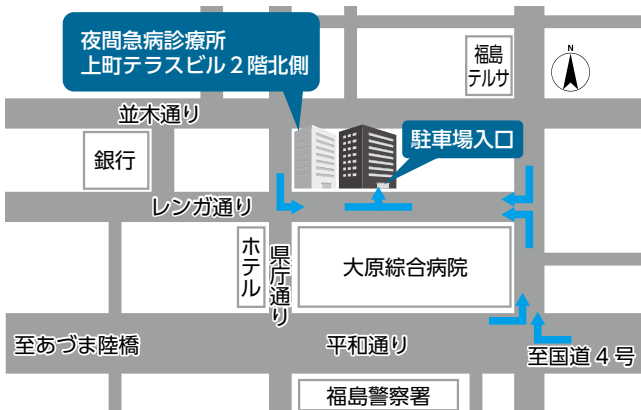


▲①縄文風のボックスアート



▲⑥縄文土板のタブレット

- 対象 / ①～⑥小学5年生以下(一般)小学4年生以下(場合は保護者同伴で可)、⑦小学生
- ①～④電話申し込み / ①電話
- ②～④住所 / ②氏名
- ③電話番号を明記の上
- ⑤～⑦当日先着順



▲夜間急病診療所・駐車場の外観  
※専用駐車場入口は、上記①カ所のみですのでご注意ください。

- 場所 / 上町5-6  
上町テラスビル2階  
※4月19日に移転しました。
- 診療科目 / 内科・外科・小児科
- 受付時間 / 毎日午後6時30分～翌朝7時30分
- 診療時間 / 毎日午後7時～翌朝8時  
※小児科医の診察は午後10時まで。
- 薬剤処方 / 院外処方ですので、近隣の薬局などをご利用ください。
- 駐車場 / ビル併設の立体駐車場を利用した場合、一定時間無料。

※休日救急歯科診療所は引き続き、保健福祉センター(森合町10-1)1階で診察しています。

夏は食中毒が発生しやすい季節です。また、ノロウイルスは季節を問わず発生し、大変強い感染力です。おなかの調子が悪く受診されるときには、周りへの感染を防ぐため、嘔吐袋(ナイロン袋など)を持参するようお願いいたします。

## 夜間急病診療所のご案内

夜間急病診療所は、夜間の急病やけがなど、家庭では対処できない場合の初期診療にご利用ください。

■問／保健所総務課 ☎572-7602



# 77歳以上の方を対象に

## 敬老会を開催します

長寿を祝福するとともに、敬老の意を表するため市内27地区で開催します。楽しいアトラクションも行いますので、ぜひお出掛けください。

各会場で楽しいアトラクションも開催!



■敬老会招待者／市に住民登録がある満77歳以上の方(昭和16年9月15日以前に生まれた方)

■敬老祝金支給対象者／市に住民登録がある満88歳(9月15日現在)の方

※敬老祝金を受け取る際は、はんこ(スタンプ印を除く)をご用意ください。ご夫婦共に祝金を受け取る際は、それぞれ別のはんこをご用意ください。

■問／長寿福祉課

☎525-7656

### 【各地区敬老会の開催日時】

地区名	開催日時	開催場所	地区名	開催日時	開催場所
中央	9/8(土) 午前10時	とうほう・みんなの文化センター	笹谷	9/8(土) 午前10時	笹谷小学校体育館
野田町	9/24(月) 午前10時	ウェディング エルティ	大笹生	9/9(日) 午前10時	大笹生小学校体育館
渡利	9/15(土) 午前10時	渡利小学校体育館	立子山	9/9(日) 午前9時30分	立子山小学校体育館
杉妻	9/15(土) 午前10時	杉妻小学校体育館	飯坂	9/4(火) 午前10時	飯坂学習センター
蓬菜	9/8(土) 午前10時	蓬菜学習センター本館	平野	9/8(土) 午前10時	平野小学校体育館
清水	9/16(日) 午前10時	清水学習センター本館	中野	9/15(土) 午前10時	飯坂学習センター
東部	9/15(土) 午前10時	東部体育館	湯野	9/12(水) 午前10時	湯野小学校体育館
大波	9/17(月) 午前10時	旧大波小学校体育館	東湯野	9/7(金) 午前10時	東湯野ふれあいセンター
瀬上	9/15(土) 午前10時	瀬上小学校体育館	茂庭	9/5(水) 午前10時	茂庭多目的集会所
鎌田	9/2(日) 午前10時	鎌田小学校体育館	松川	9/8(土) 午前10時	松川小学校体育館
余目	9/1(土) 午前10時	北信学習センター	信夫	9/9(日) 午前9時30分	信夫中学校体育館
吉井田	9/8(土) 午前10時	吉井田小学校体育館	吾妻	9/15(土) 午前10時	吾妻学習センター*
西	9/9(日) 午前10時	荒井小学校体育館	飯野	9/16(日) 午前10時	飯野小学校体育館
土湯温泉町	9/2(日) 午前10時	サンスカイつちゆ			

\*吾妻地区…9/15(土)は庭坂・庭塚・水保地区、9/16(日)は野田地区です。

# リアルタイム線量測定システムの配置見直しに関する住民説明会を開催

原子力規制委員会では「リアルタイム線量測定システム※」を線量が十分に低く安定している地点から順次撤去し、避難指示・解除区域市町村へ移設するなどの方針を本年三月に示しました。この配置の見直しについて、原子力規制庁が住民説明会を開催します。

※平成23年3月に発生した東京電力福島第一原子力発電所の事故後、放射線量を観測するため、県内に設置しているシステム。

**第1回 8月30日(木)** 午後6時30分～8時30分(受け付けは午後6時) アオウゼ(MAXふくしま4階)多目的ホール

**第2回 9月2日(日)** 午後1時30分～3時30分(受け付けは午後1時) ホテル福島グリーンパレス 2階「瑞光の間」

※各回の内容はいずれも同じです。

■対象者／本市にお住まいの方

■申し込み方法／申込用紙または任意の用紙に、①件名(住民説明会参加希望、○月○日、会場名)②住所③氏名④連絡先(電話番号・ファクス番号、メールアドレス)を明記の上、8月20日(月)午後6時までに、原子力規制庁監視情報課あてに電子メールまたはファクスでお申し込みください。

■申込用紙設置場所／放射線モニタリングセンター、市役所1階総合案内フロアスタンド、各支所・出張所【市ホームページまたは原子力規制委員会ホームページ(下記参照)でも取得可】

※座席数には限りがあります。希望者多数の場合はご希望に沿えないことがありますのでご了承ください。

※説明会当日は事前登録の確認をしますので、返信したメール・ファクスを印刷して必ずお持ちください。

※事前登録のない方、申込者ご本人様以外は参加できませんので、ご注意ください。詳しくは、原子力規制庁にお問い合わせください。

■主催／原子力規制庁監視情報課

■申込／☎03-5114-2185 メールアドレス：kanshi@nsr.go.jp

■問／☎03-5114-2125

# 「明日を拓くチカラ」

## 「リーダーのコロナ得連続講座」受講生募集

無料

企業や地域で活躍できる実行力のあるリーダーを養成するため、連続6回の講座を開講します。これからの「働き方」や「進み方」など自分磨きのきっかけ作りに、ぜひお申し込みください。

■申込・問／男女共同参画センター(〒960-8035 本町2-1-6) ☎525-3784 ☎522-1528

■ところ／男女共同参画センター(第4回は保健福祉センター)

■募集人数／40人(申込者多数の場合は抽選)

■対象者／全6回全てに参加できる方

■申し込み方法

8月17日(金)まで(必着)に、

①男女共同参画センター または、最寄りの各支所・出張所、各学習センターなどに備え付けの申込書に必要事項を明記の上、ファクスか郵送で

②市ホームページ内メールフォームで

※2歳以上の未就学児を対象に保育士が託児を行います(要事前申し込み)。

回	日時	内容 / タイトル	講師
1回	8月29日(水) 午後6時45分/開講式 午後7~9時/講座	【開講式・働くチカラ】 自分らしい働き方や生き方を考える	立教大学大学院 21世紀社会デザイン研究科 教授 秋原 なつ子さん
2回	9月28日(金) 午後7~9時	【聴くチカラ】 聞き上手は伝え上手~楽しくなる人間関係~	真宗大谷派 僧侶 アナウンサー 川村 妙慶さん
3回	10月17日(水) 午後7~9時	【発信するチカラ】 仕事に役立つ!これからの情報発信術	株式会社SML 代表取締役 熊取 仁美さん
4回	10月27日(土) 午後1時30分~ 3時30分	【魅せるチカラ】 結果にコミットする装いの力とは。	有限会社ファッションレスキュー 社長 政近 準子さん
5回	11月21日(水) 午後7~9時	【引き出すチカラ】 話し合いの場づくりのコツ	まちづくりファシリテーター 山形県地域コミュニティアドバイザー 稲村 理紗さん
6回	12月12日(水) 午後6時45分/閉講式 午後7~9時/講座	【向き合うチカラ・閉講式】 怒りの感情との付き合い方	アンガーマネジメントコンサルタント WizBiz仙台 代表 大友 ゆり子 さん

# 第67回福島市発明くふう展作品募集

発明に対する意欲と、気付く力・工夫する力の向上を図り、将来の産業振興につなげるため、日常生活や産業分野から生まれた創造性豊かな作品を募集しています。子どもだけではなく一般の方もぜひご応募ください。

■申込・問／産業創出推進室 (〒960-8053 三河南町1-20) コラッセふくしま2階 ☎525-4022 ☎536-2819

## ■応募区分

①小学校の部

市内に通学する小学生

②中学校・高校の部

市内に通学する中学生・高校生

③一般の部

市内在住の個人または市内に所在地がある企業

## ■募集作品

縦・横・高さが各1m以内  
重量が20kg以内

※規定の大きさを超えるもの、オリジナルの作品でないものは審査の対象外。

## ■申し込み方法

出品申込書に明記の上、9月3日(月)午後5時(必着)までに持参か郵送、ファクスで

①②は申し込みから作品搬入、搬出まで学校を通して行います。

## ■作品搬入

作品説明書を添えて9月25日(火)午前11時~午後2時にコラッセふくしま3階企画展示室に搬入。

## ■作品搬出

9月30日(日)午後2~3時まで  
に搬出。

※搬入・搬出の費用は出品者負担。

## ■表彰

①小学校の部

16点

②中学校・高校の部

4点

③一般の部

3点

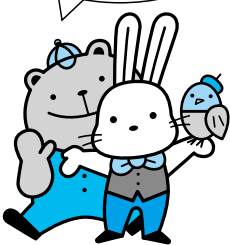
## ■作品展示

コラッセふくしま3階企画展示室  
・9月29日(土)  
午前10時30分~午後4時

・9月30日(日)  
午前10時~午後2時

■その他／申込書、作品説明書は産業創出推進室、各学習センター、こむこむ、アオウゼか、市ホームページで取得可

皆様のご応募をお待ちしています!



# 学区外通学を希望される保護者の皆さんへ



市では「市立学校通学区域に関する規則」により通学する学校を指定しています。

ただし、下表の許可基準に該当する場合、指定以外の学校への学区外通学に変更できる制度があります。

## ■許可基準に該当し、学区外通学を希望する場合

学校教育課、各支所で配付する許可申立書類(市ホームページからも取得可)を学校教育課または各支所へ提出してください。

## ■不登校・家庭の事情などを理由とする教育的配慮から、学区外通学を希望する場合

個別に事情をお伺いして、判断しますので、ご相談ください。

## ■相談・問／学校教育課

☎52513782



## ■学区外通学の主な許可基準

事由	許可学年	申立時期	許可期限	備考(提出書類)
他学区に家を新築中で、その学区の学校へ通学する	小・中学生 (入学予定者を含む)	随時 (入学予定者は 来年2月から)	転居まで	工事契約書などの写し (保護者名、新築中の家の住所、引き渡し年月日が分かる部分)
他学区へ転居したが、高学年のため引き続き従前の学校へ通学する	○小学校5年生(第2学期以降)・6年生 ○中学校2年生(第2学期以降)・3年生	転居届け出時	小・中学校とも卒業まで	
他学区へ転居したが、学期末のため引き続き従前の学校へ通学する	小・中学生 (第1学期は6月20日以降、第2学期は11月23日以降、第3学期は12月24日以降)	転居届け出時	当該学期終了まで	
保護者が共働きなどのため、児童を預ける親類知人宅などの住所地の学区の学校へ通学する	小学生のみ (入学予定者を含む)	随時 (入学予定者は 来年2月から)	小学校卒業まで ※中学校では不可。	保護者の「勤務証明書」、 「児童預かり承諾書」
保護者が共働きなどのため、児童を預ける児童センター(児童クラブ)の所在する学区の学校へ通学する	小学生のみ (入学予定者を含む)	随時 (入学予定者は 来年2月から)	小学校卒業まで ※中学校では不可。	保護者の「勤務証明書」、 「児童入会証明書」
保護者が自営業で営む店舗などで児童が下校するため、その所在地の学区の学校へ通学する	小学生のみ (入学予定者を含む)	随時 (入学予定者は 来年2月から)	小学校卒業まで ※中学校では不可。	保護者の「勤務証明書」

## 本好きのための、本好きによる、 本を通じたコミュニケーション 第3回ビブリオバトル観戦者募集!

中学生・高校生による「ビブリオバトル」を開催!皆さんの投票で「チャンプ本」が決まります。本が好きの方、お勧めの本を知りたい方、少しでも興味がある方、観戦はどなたでも大歓迎です。ぜひお越しください。

## ■問／図書館

☎53116551

■とき／9月2日(日)午後3時

■ところ／こむこむ

## ■ビブリオバトルって?

書評会にゲーム感をプラスしたコミュニケーションゲームです。中学生・高校生の発表者が自分の「イチ推し本」を携え「この本のことが最高!」という思いを熱く語ります。

①発表者が5分間、好きな本を紹介しします。

②発表後、2分間の質問タイム。

③全員発表後、発表者と観戦者全員で「どの本が一番読みたくなかったか」を基準に投票します。

④最多得票の本を「チャンプ本」に決定します。



図書館の福の神  
ふくもっちゃん

# 「いきいき介護予防大会」を開催

無料

市では、95団体1652人(平成30年5月現在)が週1回以上身近な場所に集まり、福島市版介護予防体操「いきいきもりん体操」に取り組んでいます。人とのつながりを持ち、楽しく体操を続けることが良い効果をもたらしています。

その「いきいきもりん体操」を普及させるため「いきいき介護予防大会」を開催します。初めての方も、すでに取り組んでいる方も、ぜひご参加ください。

■申込・問／長寿福祉課

☎529-5064  
☎526-3678

福島市 いきいきもりん体操



▲体操に取り組む「はな金いきもも会(飯坂町平野)」の皆さん

## ■内容

テーマ「通いの場づくり！仲間づくり！元気な体づくり！いきいきもりん体操で健康寿命をのばそう！」

### 【第1部】表彰・実践報告

- ①体操1年継続グループの表彰
- ②実践報告 いきいきもりん体操の取り組みについて

報告／体操実践グループ3団体

### 【第2部】解説と実技

「みんなで楽しくやってみよう！いきいきもりん体操のコツ」  
講師／快フィットネス研究所 所長の吉井雅彦さん

- とき／8月30日(木)午後1時30分～3時30分(開場：午後1時)
- ところ／国体記念体育館
- 持参物／上履き、お茶または水、タオルなど
- 申し込み方法／8月23日(木)までに電話か①所属名(町内会など)②氏名(複数人参加希望の場合)③氏名(複数人参加希望の場合)④氏名(複数人参加希望の場合)⑤電話番号⑥参加希望人数を明記の上、ファクスで



## 食品ロスを減らそう！2020(にいまるにいまる)運動

### ■「おいしい食べきり！2020運動」ってなに？

たくさんの料理が残りがちな宴会時に、食べ残しを減らすための本市オリジナルの取り組みです。本市では、野球・ソフトボール競技の一部が開催される2020東京オリンピック・パラリンピック競技大会成功の願いを込めて「2020運動」にしました。

「最初と最後の20分間」は自分の席に着いて料理を残さず食べましょう！

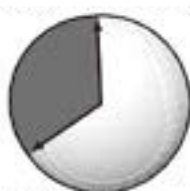
#### 最初の20分

おいしい料理を楽しむ時間

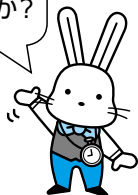


#### 最後の20分

出された料理を食べきる時間



職場や友達などの身近な宴会から、ぜひ始めてみてはいかがでしょうか？



### ■「食品ロス」ってなに？

売れ残りや、食べ残しなどで、まだ食べられるのに廃棄されてしまうもののことです。食品ロスは推計年間621万トンで、国民1人当たり約49kg、1日に茶碗1杯分(約134g)を廃棄しているといわれています(農林水産省および環境省「平成26年度推計」)。

## 第14回

## 「ごみの減量化に向けて」 ごみダイエット講座

## おいしい食べきり！2020運動

「食品ロス」を減らすため、全国的に「3010運動」が展開されています。市ではオリジナルで「おいしい食べきり！2020運動」に取り組みます。市民の皆さんもご協力をお願いします。

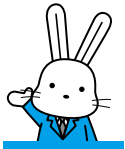
■問／清掃管理課

☎525-3744



臨時災害  
ラジオ放送

万一災害が発生した場合、市では、FMポコ(76.2MHz)を「臨時災害ラジオ放送局」として、避難所やライフラインなどに関する緊急情報をお知らせします。●問／危機管理室☎525-3793



# 8月 お知らせ

**8月6、9日は  
1分間の黙とうを**

時 8月6日(月)午前8時15分、8月9日(木)午前11時2分 内原爆で亡くなられた方のご冥福と世界恒久平和の実現を祈り、1分間の黙とうを捧げましょう。  
問 総務課 ☎525-3701

## 催し

**8月 夏のスカイランドまつり**

時 8月19日(日)午前10時～午後3時 内ニジマスつかみ取り、マジカルバルーンYesショー、大ピンゴ大会など  
※食堂の利用は要事前予約。  
場 岡家族旅行村吾妻高原スカイランド ☎591-2989

**9月 展示「福島の戊辰戦争〜幕末の動乱と福島藩」** 無料

時 9月1～17日(日)午前9時30分～午後4時 場長楽寺(舟場町3-10) 内戊辰戦争で、大藩の狭間で揺れ動いた福島藩の動静を維新政府軍の軍事局となった長楽寺を舞台に、世良修蔵暗殺・奥羽越列藩同盟・謝罪降伏・重

原移転などのテーマで展示  
●特別講座「福島の戊辰戦争〜世良修蔵殺害事件を中心に〜」

時 9月6日(木)午後1時30分

内 展示「福島の戊辰戦争」をより深く理解するための特別講座  
講 市史編纂室職員 守谷早苗  
定 100人(先着順) 申 8月6日(月)から電話で

●展示解説と長楽寺フィールドワーク

時 9月10日(月)午後1時30分

内 展示解説と長楽寺境内のフィールドワーク 講 市史編纂室職員 柴田俊彰、守谷早苗  
定 30人(先着順) 申 8月10日(金)から電話で

問 市史編纂室 ☎563-7862



**9月 クリエニティブサマーキャンプ 2018 現地発表会** 無料

時 9月2日(日)午前10時～正午 場こむこむ 内若手クリエイターらが市内を巡り、現地の方と交流しながら撮影・編集した30秒の映像作品の発表会。ぜひご来場ください!  
問 広報課 ☎525-3710

**9月 下水道まつり**

時 9月8日(土)午前10時～午後3時(雨天決行) 場県北浄化センター(アクアクリーンあぶくま) (国見町大字徳江字上悪戸46-1) 内施設見学会、ステージイベント、飲食コーナーなど  
問 下水道総務課 ☎525-3768

**9月 ふくしまマスターズ大学 第2回講演会** 無料

時 9月11日(火)午後2時 場とうほう・みんなの文化センター(県文化センター) 内「おそ咲きのハーマイオニー」〜福島発ハリ・ポッターの世界へ〜がテーマの講演 講 同時通訳者、翻訳家の松岡佑子さん 申 各学習センター(蓬萊学習センターは分館のみ、飯野学習センターは本館のみ)で入場整理券を配布中  
問 中央学習センター ☎534-6631

## 施設 だより

**夏休み期間中休まず開館**

内 次の施設は8月24日(金)までの夏休み期間中休まずに開館します。  
こむこむじょもびあ宮畑、市立図書館、西口ライブラリー、蓬萊・清水もちずり・北信・飯坂・松川吾妻の各学習センター(分館は除く)、ふくしま児童公園SFCももりんパーク、ヘルシーランド

**A・O・Z** ☎533-2344

開館時間／午前9時～午後9時 受付時間／午後7時まで

●男のたまり場

〜簡単!笹巻きみようが寿司〜

時 8月10日(金)午前10時30分～午後1時 内夏バテ解消にピッタリのみようが寿司作り 対 男性限定 定 16人(先着順) 料 400円

持 エプロン、三角巾 申 8月7日(火)まで電話か窓口で

●初めての囲碁教室 無料

時 8月22日(水)午後1時30分～3時

内 初心者向けに囲碁の遊び方を一から学ぶ 講 清水囲碁愛好会

●手作りでA・O・Z2018

〜手作り雑貨の展示と販売〜

時 8月26日(日)午前10時30分～午後3時 内 手作り雑貨の展示と販売

●世界の仲間70億人の暮らし

〜セネガル編〜 無料

時 8月29日(水)午後6時30分～8時

内 在住経験談を交えて、気付いた点のお話 講 元青年海外協力隊セネガル派遣の星明彦さん

定 40人(先着順) 持 筆記用具 申 8月27日(月)までに電話か窓口で

**民家園** ☎593-5249

開園時間／午前9時～午後4時30分 休園日／8月7・14・21・28日

●盆の行事 無料

時 8月11日(祝)午前10時～正午

内 祖先の霊を迎えるため、高灯籠立てや各民家で盆棚作り。行事の説明会・昔話

●福のしま落語2018

時 8月26日(日)午後1時30分開演

内 落語家の三遊亭兼好さん、三遊亭好の助さんによる落語の公演会 料 千円 定 20人(先着順)

チケット販売先／ローソン、ミニストップ、チケットぴあ、中合福島店、とうほう・みんなの文化センター(県文化センター)、あづま総合体育館、民家園

問 旧広瀬座事業実行委員会(文化課内) ☎525-3785

●おつきみ 無料

時 9月2日(日)午前10時～正午

内 十五夜様に感謝し、各民家に団子のお供えと飾り付け。行事の説明会・昔話

市民ギャラリー ☎524-2330

開館時間／午前10時～午後6時(ただし、入館は午後5時30分まで)  
※主催者の都合により時間などは多少変更になる場合があります。

展示名	期間	種別
福島一紀展	8月1日	絵画
第45回 しのぶ展	8月8日	工芸・彫刻 絵・デザイン など
第42回 光楓会展	8月15日	絵画
神野忠和作品展	8月22日	彫刻・油彩

市民会館 ☎535-0111

開館時間／午前9時～午後9時  
受付時間／午前8時30分～午後6時  
施設点検日は午後5時まで

次の日は施設点検日のため終日、部屋と「さんどパーク」の利用ができません。  
8月15日、9月12日、10月11日、11月14日、12月28日、1月22日、2月21日

いよいよ ☎524-3131

開館時間／午前9時30分～午後7時  
休館日／8月28日(火)

夏の企画展「宇宙大航海伝説」  
超絶宇宙旅行爆烈大冒険譚

8月26日(日)までの午前9時30分～午後5時 宇宙船操縦体験や宇宙旅行ゲーム、星空のプロジェクトクションマップなど、宇宙を体験できる楽しいコーナーが盛りだくさん！  
料一般300円(240円)、高校・大学生200円(160円)、中学生以下100円(80円)  
※( )内の金額は20名以上の団体割引料金。  
※4歳未満入場無料。

夏のこむこむまつり2018  
8月18・19日午前9時30分～午後4時 内モモジリまつりほか

※先着100人(中学生以下)にオリジナル缶バッジをプレゼント！  
プラネタリウム番組案内(各回約45分)

料個人(団体)／一般…300円(240円)、高校・大学生…200円(160円)、子ども(4歳～中学生)…

座席を使用する3歳以下の乳幼児100円(80円) 定120人(先着順)  
※1階で観覧券をお求めの上、5分前までに入場してください。

●プラネタリウム番組表●

月／金曜日	午前		午後1時30分	午後3時	午後7時
	団体予約(あらかじめ予約が必要です)		妖怪ウォッチ	ポケモン	※8月のお仕事あとのプラネタリウムはお休みです。
土曜日(祝日)	午前9時50分	午前11時5分	午後1時30分	午後3時	午後4時30分
夏休み(8/24)	妖怪ウォッチ	もりんとほしぞらであそぼう！～夏～	ポケモン	ポケモン	もっと！星空のせかい
8/18・19のみ	妖怪ウォッチ	プラネタリウムこびとづかん「カクレモモジリの星めぐり」	プラネタリウムこびとづかん「カクレモモジリの星めぐり」	ポケモン	Dance×DJ×Planetarium

※11日(祝)の午前9時50分の回は「はじめてのプラネタリウム」に変更。  
※18・19日は、全番組を無料投影。  
※8月の「お仕事あとのプラネタリウム」はお休み。

☆はじめてのプラネタリウム 無料  
8月11日(祝) 午前9時50分～10時5分 2 午前10時20分～10時35分 内長くない！暗くない！お話しでも大丈夫！ 定60名(先着順) 対未就学児とその家族

※投影中の途中入退場可。

☆プラネタリウムこびとづかん「カクレモモジリの星めぐり」編 無料  
8月18・19日 ①午前11時5分～11時40分 ②午後1時30分～2時5分 内こびとづかんのカクレモモジリが星空で大活躍！  
定120人(先着順)  
☆Dance×DJ×Planetarium 無料  
8月18・19日 午後4時30分～5時15分 内こむこむプラネタリウム初のダンスと星空のコーラボレーション 定120人(先着順)  
☆スターリアワー「スペースエイジ」  
9月1日(土) 午後4時30分～5時15分 内9月12日は宇宙の日！フルCGの迫力ある映像で宇宙開発の歴史を振り返ります。 定120人(先着順)

子どもライブラリー ☎526-4200

◆全行事 共通 参加費 無料  
●おはなし会プチ  
8月8・18・22日 午後3時10分 対3歳～小学生  
●4才からのおはなし会  
8月12日(日) 午後2時20分 内テーマ「こわいおはなし」  
●おひざにだっこのおはなし会  
8月19日(日) 午前11時

●小学生からのおはなし会  
9月2日(日) 午後2時20分 内テーマ「しゃん」 対小学生

じょーもびあ宮煙 ☎573-0015 ☎573-0016  
開館時間／午前9時～午後5時  
休館日／8月28日(火)

●じょーもびあ宮煙企画展  
縄文なんでも一等賞！  
11月19日(月)まで 内福島市内で見つけた、縄文時代のさまざまな一等賞を集めました！一番大きい縄文土器は？一番重い石器は？などの疑問が解けます。  
料展示室観覧料(大人200円、高校生以下100円)

●さわれるミュージアム 無料  
8月3～26日 内普段はなかなか触れない、縄文土器や縄文時代に関係のあるさまざまな資料を実際に触れる夏休みだけのミュージアム！ 対小学生以上(小学生未満の場合は保護者同伴で可)  
●縄文土器を作る  
8月26日(日) 内実際の縄文土器を手に実物大の縄文土器を製作(後日野焼き) 料3500円

特汚れても良い服装 講元東北歴史博物館上席学芸員の菊地逸夫さん 申電話か①住所②氏名③電話番号を明記の上、ファクスで

ヘルシーランド ☎536-5600  
開館時間／午前9時～午後8時  
(利用時間は施設により異なります)  
休館日／8月27日(月)

●サマーフェスティバル  
8月26日(日) 午後1～3時

内フラダンス、ベリーダンス、阿波踊りの披露 料大浴場休憩室入館料(一般・高校生300円、小・中学生150円)  
●水泳教室ABC (一般)  
A…水中運動教室 B…初心者水泳教室 C I…ナイターアクアビクス教室 C II…ナイター初心者水泳教室 時A…9月4・11・25日、10月2日 B…C II…9月7・14・21・28日 C I…9月1・8・22・29日 A・B…午前10～11時 C I・C II…午後7～8時 講県北水泳連盟指導員 対18歳以上の方 定各10人(先着順) 料2600円 申8月2日(木) 午前9時から直接来館で

●水泳教室abc (小学生)  
a・b…初心者水泳教室(1～3年生) c i…ナイター初心者水泳教室(1～3年生)  
c ii…ナイター初心者水泳教室(4～6年生) 時a・c i…9月5・12・19・26日 b・c ii…9月6・13・20・27日 a・b…午後4時30分～5時30分 c i・c ii…午後7～8時 講県北水泳連盟指導員 定各10人(先着順) 料1800円 申8月5日(日) 午前9時から直接来館で

●オリンピックメダリストによる水泳教室・講演会 無料  
10月14日(日) ①水泳教室…午前10時 ②講演会…午後1時30分 内ロンドンオリンピック競泳銅メダリストの寺川綾さんによる水泳教室と講演会 対小学生

福島市役所 〒960-8601 福島市五老内町3-1 ☎535-1111(代)

※のマークは  
絵本の読み聞かせ

図書館コーナー 8月

共通 無料



施設	行事	日付	時間	対象
市立図書館 ☎531-6551 午前9時30分～午後7時 ※日曜日、祝日は午後5時30分まで。 8月の休館日/28・31日	どようびのおはなし会	4・11・18・25日	午後2時	4歳～小学生
	ファミリー映画会 実写映画「ライラの冒険 黄金の羅針盤」(113分)	12日		小学生以上向け
	おひざにだっこのおはなし会	16日	午前10時30分	3歳児以下と保護者

※子どもライブラリーは、こむこむの欄をご確認ください。

施設	行事	日付	時間	対象
北信学習センター図書室 ☎554-1115	第2回 日本の文化紙芝居の演じ方・楽しみ方 申 8月20日(木)午前9時45分から受け付け(先着順)	9月20日	午前10時30分～正午	一般(読み聞かせをされている方、紙芝居に興味のある方) 15人
蓬萊学習センター図書室 ☎549-1821	蓬萊名画シアター「涙をたらした神」(80分)	25日	午後2時	中学生以上
清水学習センター図書室 ☎557-7400	夏のアニメ映画会「ちびまる子ちゃん(宝さがしゲーム)ほか(計48分)	23日	午前10時30分	4歳～小学生

●小学生以上 定150人 2100人(先着順) 申19月1～15日にヘルシーランドに備え付けの申込用紙に記入の上、窓口で(申込者多数の場合抽選) 29月1日から窓口で聴講券を配布(無くなり次第終了)

旧堀切邸

☎542-8188

開館時間/午前9時～午後9時  
臨時休館日/8月30日(木)

●旧堀切邸夏まつり2018  
①風鈴の絵付け体験  
時8月26日(日)まで午前9時30分～午後3時 定千人(先着順、期間中に定員になり次第終了) 料100円

●納涼演奏会  
時8月5日(日)午前10時30分～正午、午後1時30分～3時  
内福島市在住のはなし家による落語会

第6回揮毫会

無料

時8月12日(日)午前10時～正午、午後1～3時 内書道家による揮毫会。色紙に好きな言葉を書いて贈呈。 請書道家の加藤豊帆さん 定100人(先着順)

④輪投げ大会  
時8月11・12日(1)午前10時30分(2)午後1時30分 定各50人(先着順) 無料

●書道なんでも無料相談所 無料  
時8月28・29日(1)午前10時～正

午②午後1～3時 対18歳以上の方 持書道用具一式

小鳥の森

☎531-8411

開館時間/午前8時30分～午後5時  
休館日/8月6・13・20・27日

●自然ウオッチングとセミを探そう!  
時8月5日(日)午前11時～正午 定20人(先着順) 申電話で

●野鳥の缶バッジづくり  
時通年(作成時間10～15分)  
内自分だけのオリジナル缶バッジ作り 料1個100円

古関裕而記念館

☎531-3012

開館時間/午前9時～午後4時30分(入館は午後4時まで)

●「栄冠は君に輝く」誕生70年「甲子園に響け!古関作曲・校歌」展 無料  
時8月5日～9月2日

●ギャラリートーク「古関裕而と校歌」  
時8月25日(土)午後2時～3時30分(開場・午後1時30分) 無料

講師の齋藤秀隆さん、バリトンの佐藤一成さん、テノールの星弓彦さん、ピアノの仲沼祐太さん 定60人(先着順) 申8月11日(祝)から電話で

●男声合唱の調べ 無料  
時9月8日(土)午後1時30分～3時(開場:午後1時) 請福島男声合唱団 定70人(先着順)

申8月25日(土)から電話で

御倉邸

☎522-2390

開館時間/午前10時～午後6時

●夏祭りin隈畔  
時8月17日(金)午前11時～午後8時30分 内ゲームコーナーや市民芸能の披露。

サンスカイつちゆ

☎595-2612

開館時間/午前9時～午後9時(入浴は午後7時30分受付終了、午後8時終了)  
休館日/8月27日(月)

講座



8・9月 救命講習 (AED取り扱い講習含む) 無料  
時18月12日(日)28月19日(日)38月26日(日)49月2日(日)1午前9～11時234午前9時～正午  
場14福島消防署(天神町)☎534-9105 2飯坂消防署(飯坂町)☎542-2986 3福島南消防署(松川町)☎547-3119

◆14各10人23各20人  
定14各10人23各20人  
AED取り扱い、止血法など  
講消防本部職員 対市内在住の方、または市内に通勤・通学の方。1はWEB講習受講者のみ。持運動のしやすい服装、1受講者はWEB講習受講証明書

各消防署

8月 NPOマネジメント講座  
「助成金講座」実践編」 無料

時8月30日(木)午後6～8時

内助成金申請の基本を講義とワークで学ぶ実践講座 講(公財)日本財団コミュニケーション部部長の荻上健太郎さん 対市内在住・在勤の方 定30人(先着順) 申電話か市民活動サポートセンター、各支所・学習センターで配布の申込書に必要事項を明記の上、ファクスで  
場 市民活動サポートセンター ☎526-4533 526-4560

9月 信達三十三観音と史跡めぐり

時9月8日(土)午前9時30分～午後3時30分 場市役所集合

内信達三十三観音を巡り、御詠歌やお寺への理解を深める  
講郷土研究家の鈴木雅子さん 定20人(申込者多数の場合抽選) 料保険代100円(別途拝観料がかかる場合有り) 持お弁当、飲み物など 申8月20日(月)(当日消印有効)までに、往復はがきの往信裏面に1「信達三十三観音と史跡めぐり」2住所3氏名4生年月日5電話番号を、返信表面に住所・氏名を明記の上、郵送で(はがき1枚につき1人) 問ふれあい歴史館(火曜日休館) (〒960-8228松山町39-1) ☎563-7858



## 9・10月 第2回就職支援 パソコン講座

### ① 初級

時 9月10～14日 内 パソコン基本操作、ワード・エクセル入門  
料 教材費3240円  
申 込期間／8月6日～9月3日

### ② 中級

時 9月25～29日、10月1～5・27日 内 ワード・エクセル基礎、パソコン検定3級対策 料 教材費6480円、試験料5100円  
申 込期間／8月24日～9月18日

### ① ② 共通

場 働く婦人の家 対 市内に住民登録があり、現在求職中のハローワークなどに求職者登録をしている方 定 15人(先着順)  
申 各申込期間の午前9時～午後5時(土・日曜日、祝日を除く)に電話で※市就職支援相談窓口へ求職者登録していただきます。  
問 (有)ジャパンウイング 528-0388

## 募集



### 介護資格取得に係る費用を助成

時 2期受け付け／8月1日(水)から※3期受け付けも有り。  
内 介護職員初任者研修または介護福祉士実務者研修費用の8割を助成(上限10万円) 対 介護分野に就職希望の高校生・大学

## 国・県などからのお知らせ

### 募集 自衛官募集

募集種目／①航空学生(海上自衛隊) ②航空学生(航空自衛隊パイロット) ③一般曹候補生(非任期制自衛官) 入隊後2年9ヶ月以降選考により3曹に昇任 ④自衛官候補生(任期制自衛官) 所用の教育を終了後、自衛官として任用。以降一定の期間を任期として勤務。  
応募資格／①高卒(見込み含む)の23歳未満の男女 ②高卒(見込み含む)の21歳未満の男女 ③4入隊時18歳以上27歳未満の男女  
受 付期間／9月7日(金)まで  
問 自衛隊福島募集案内所

☎ 545-7995

### 相談 C型肝炎救済特別措置法に基づく給付金の支給について

内 国は、1994年頃までに出生や手術の際、血液製剤などを使用されたことでC型肝炎ウイルスに感染した方へ給付金を支給しています。給付金を受け取るためには、2023年1月16日までに国を相手とする裁判を提起する必要があります。詳しくはお問い合わせください。  
受 付時間／午前9時30分～午後6時(土・日曜日、祝日、年末年始を除く)

問 厚生労働省フィブリノゲン製剤に関する相談窓口  
☎ 0120-509-002

### 募集 ハロートレーニング(公共職業訓練受講者募集)

時 10月2日～平成31年3月29日(6カ月)

内 コース／①テクニカルオペレーション科 ②電気設備技術科  
③住宅リフォーム科  
見 学会／8月16・22・29日、9月5日(要予約)  
対 ハローワークに求職者登録をしている方 定 各15人  
申 8月16日～9月11日にハローワーク(☎534-4121)電話で  
場 問 ポリテクセンター福島 ☎534-3644

生・一般求職者など 定 助成総額に到達した時点で終了  
申 事前に電話で問い合わせの上、窓口で  
問 商業労政課 ☎525-3720

### 農業を始めたい皆さんを応援します!

申請期間／8月8日～9月7日  
内 平成30年度農業次世代人材投資資金申請を受け付けます。交付要件を全て満たす場合、最大で年150万円(夫婦共同の場合、最大で年225万円)の資金を最長5年間受給できます。  
※親族が農家の場合は新たな取

り組みが必要です。  
※既に独立して農業経営を開始している方、または、継承する経営に従事している方で5年以上経営した場合が対象外。  
対 新たに独立して農業経営を開始し自立しようとする強い意志のある就農時45歳未満の方  
※助成総額に到達した時点で申請を締め切ります。  
申 窓口で  
問 農業振興室 ☎525-3726

### ふくしま市 食と農の交流会

時 8月28日(火) 場 桜の聖母短期 無料

### 市営住宅入居者募集

内 募集住宅／大豆塚団地ほか  
申 込受付期間／8月1～14日

大学 内 農業者と多種事業者の交流・情報交換のため、モモの一次加工(冷凍・ピュールなど)を学ぶ交流会 講 桜の聖母短期大学講師の市川優さん  
対 市内の農業者・事業者  
定 15人程度 申 8月21日(火)までに市ホームページか、農業振興室に備え付けの申込用紙に必要事項を明記の上、ファクスで  
問 農業振興室 ☎529-7663 ☎533-2725



## 各種就職支援のお知らせ **無料**

### ●市就職支援相談窓口

キャリアコンサルタントが適職診断や模擬面接などで就職活動を応援します。(原則要予約)

**時**月～土曜日

午前10時～午後7時(祝日を除く)

**場**コラッセふくしま2階

**申**電話で

**問**市就職支援相談窓口 ☎525-3585

### ●市就職ガイダンス**無料**

**時**8月10日(金)

①午後0時20分～1時20分

②午後1時30分～4時

③午後2～4時

**場**コラッセふくしま

**内**①参加企業による事業所PR 求める

人材、仕事内容、会社の特徴など

②企業面談コーナー(参加企業は1週間前にホームページに公開予定)

③職業相談、職業興味検査など

**対**一般求職者、平成31年3月卒業

予定者、既卒3年以内の方

**問**商業労政課 ☎525-3720

書類の配布／9月4日(火)まで窓

No	所在・地番	地目・面積	最低売却価格
1	松川町字東長壇 74番1	雑種地 3,733.91m <sup>2</sup>	2,280万円
2	松川町字上桜内 18番1、 南諏訪原92番1	宅地 計 2,408.28m <sup>2</sup>	5千万円

**市有財産(土地)を一般競争入札で売却します**

抽選会／8月23日(木)  
入居開始／9月5日(水)  
※申し込みがなかった住宅は8月24日(金)に発表。  
※特別市営住宅(中堅所得者向け)は空き住戸のみ随時募集中。  
**問**建築住宅課 ☎525-3757

### 計量モニター募集

**内**家庭で購入する食品の重さの計測、日誌記入や街頭PR、計

**問**公園緑地課 ☎525-3737  
※詳しくはお問い合わせください。

**対**市内在住の個人、団体、店舗、企業など

(当日消印有効)  
募集締め切り／9月30日(日)まで

**内**花で飾られている庭や玄関、店先などを一般に公開し、地域の皆さんとの交流を楽しんでいただける方を募集します。

### 花のまちチャレンジガーデン第13期メンバー募集

口で配布(市ホームページからも取得可)  
申込期間／9月4日(火)まで  
入札書開札／9月21日(金)  
**問**財産マネジメント推進室  
☎563-3093

量イベントへの参加などによる計量の普及啓発活動  
任期／10月1～31日  
謝礼／5千円  
**対**市内在住の20歳以上の方

## ふくしま市政見学会第3期 参加者募集

見学会内容	個人	団体
	<p>生涯健康～生き生きと暮らす～ <b>時</b>10月11日(木)(1日コース) <b>場</b>地域包括支援センター、アオウゼ、NCVふくしまパークゴルフ場(体験予定)</p> <p>スポーツレクリエーションの振興 <b>時</b>11月9日(金)(1日コース) <b>場</b>十六沼公園、ふくしまスカイパーク、福島体育館・武道場</p>	<p>産業振興～食の取組み～ <b>時</b>10月16日(火)(1日コース) <b>場</b>公設地方卸売市場、農産物直売所「こころ矢野目店」、矢野目モニターリングセンター</p> <p>ゴミの減量と資源化へ <b>時</b>11月19日(月)(1日コース) <b>場</b>あぶくまクリーンセンター、ヘルシーランド福島、あらかわクリーンセンター・リサイクルプラザ</p>
申し込み方法	<p><b>対</b>市内在住の18歳以上の方 <b>定</b>各20人(最少催行人数:各10人) <b>料</b>100円(昼食は各自) <b>申込期限</b>／10月:8月31日(金)必着 11月:9月28日(金)必着</p>	<p><b>対</b>市民で構成する各種団体 <b>定</b>各回1団体。合計2団体(1団体10～20人) <b>料</b>1人50円(昼食は各団体負担) ※実施決定後、傷害保険に加入してください。 <b>申込期限</b>／10月:8月31日(金)必着 11月:9月28日(金)必着</p>

※申込者多数の場合、これまでの参加状況を考慮して決定。

**申**市民協働課、各支所・学習センターなどに備え付けの申込書(市ホームページからも取得可)に必要な事項を明記の上、市民協働課持参、郵送、ファクスにて。または、**個人**は①希望コース②郵便番号③住所④氏名⑤年齢⑥性別⑦電話番号⑧緊急連絡先⑨集合希望場所(市役所もしくは福島駅西口)⑩ご一緒に参加希望される方の②～⑨、**団体**は①希望コース②団体名③代表者氏名④団体の活動内容⑤参加人数⑥責任者の郵便番号、住所、氏名、電話番号⑦集合・解散場所を明記の上、市民協働課まではがき、ファクスまたは市ホームページ内メールフォームにて

**問**市民協働課 ☎563-7488 ☎536-9828

量イベントへの参加などによる計量の普及啓発活動  
任期／10月1～31日  
謝礼／5千円  
**対**市内在住の20歳以上の方  
**定**20人 **申**8月31日(金)まで(必着)に電話か、①住所②氏名③性別④生年月日⑤職業⑥電話番号を明記の上、はがきかファクスで  
**問**計量検査所 ☎525-3721  
☎535-1401

### 市政ネットモニター募集

**内**インターネットを利用した市政に関するアンケート調査にご協力いただけるモニターを募集しています。回答実績により図書カード(500円分)進呈 **対**市内に居住または通勤通学する18歳以上でインターネット・電子メールの利用が可能な方  
**申**パソコンまたはスマートフォンなどから市ホームページで  
**問**市民協働課 ☎563-7488

## 「阿武隈川フォトコンテ スト2018」作品募集

内 阿武隈川の自然や風景、イベントを題材にした作品を募集  
応募締め切り／11月30日(金)午後4時(必着)

対 アマチュアのみ 申 4切、4切ワイド、A4いずれかのプリント写真を持参または郵送で  
※詳しくはお問い合わせください。か、市ホームページをご覧ください。

問 河川課 ☎525-3756

## 暮らし



### 8月11日(祝)コンビニ 交付サービス休止

内 コンビニ交付サービスは、システムメンテナンスのため8月11日(祝)は利用できません。12日(日)午前6時30分から利用可。

■コンビニ交付サービスとは

マイナンバーカードを利用して、全国のコンビニエンスストアなどのマルチコピー機から証明書を取得できるサービスです。  
取得可能な証明書／①住民票 ②印鑑登録証明書 ③戸籍証明書 ④戸籍の附票 ⑤所得・課税証明書 ⑥所得証明書

※①③④は現在のもの、⑤⑥は現年度含め5カ年度分。  
利用時間／午前6時30分～午後11時

※マイナンバーカードは市民課で申請できます。詳しくはお問い合わせください。

問 市民課 ☎573-1020

### 6～9月は、アメリカン ロビトリの発生時期です

内 防除機の貸し出し・薬剤の配布など、町内会による共同防除を支援します。対 町内会単位での貸し出しに限りません。

問 公園緑地課 ☎525-3765 または各支所

### お盆期間中の御山墓地 の臨時駐車場

時 8月11～15日 内 御山墓地利用は、駐車場入口に設置した現地案内看板をご覧の上、ご利用ください。場 学法福島高校グラウンド南側、県北保健所西側の砂利駐車場。

問 環境課 ☎525-3742

### お盆期間中のごみ収集 について

内 8月13～17日(お盆期間)は、通常通り収集を行います。  
問 清掃管理課 ☎525-3744

### 空き家に関する無料相談会

無料

時 8月19日(日)午前10時～午後1時  
場 コラッセふくしま 内 空き家に関する相続・登記、売買・賃借、解体・リフォーム、除草、

資金などの相談会 講 法務、不動産、建築、金融、行政などの専門家 持 建物の写真、登記簿など 申 電話か、①名前②住所  
③電話・FAX番号④来場時間  
⑤空き家の所在地⑥相談内容を明記の上、ファクスで(申し込み無しの当日参加も可)  
問 開発建築指導課  
☎573-2751 内 533-0026

### 青少年健全育成市民総 ぐるみ運動 実施中!

時 8月31日(金)まで 内 青少年の健全育成や非行・被害防止に集中的に取り組む期間です。特に夏休み中は、屋外での活動が増えるなど、開放的になりがちです。大人は、周囲の子どもの行動に気を付けるよう心掛けましょう。

問 こども政策課 ☎535-1137

### 9月1日(土)は「防災の日」 午前7時にサイレンが 鳴ります

内 防災の日は、関東大震災を教訓として、国民の防災意識を高めるため、全国的に定められました。災害は、いつどこに襲ってくるかわからないため、日頃から災害に対する準備や心構えが重要です。防災の日には、改めて家庭や地域、職場などで、災害時の備えについて考えましょう。

問 危機管理室 ☎525-3793

## 各種スポーツ教室のお知らせ

教室名	日時	場所	講師	対象・定員	受講料	申込期間	申込・問
★ソフトリフレッシュⅠ (全4回)	9月4・11・18・25日 午前10時～11時30分	国体記念 体育館	YAGOメディカルクラブ さんべい 好さん	60歳以上 (20人)	1500円	8月 6～8日	国体記念体育館 ☎545-9322 (午前8時30分～午後5時)
★めざせ美ボディ エクササイズⅡ(全4回)	9月5・12・19・26日 午前10時30分～11時45分		波恵ダンス	18歳以上 (30人)		8月 8～10日	
★キッズダンス(入門編) (全4回)	9月7・14・21・28日 午後4時30分～5時30分		カルチャーパーク	小学1～4年生 (15人)			
ジュニアサッカースクール (初心者対象)(全3回)	9月7・14・21日 午後5～6時	十六沼 公園 サッカー場	日本サッカー協会 公認指導者	小学1～4年生 (20人)	千円	8月 7～31日	十六沼公園 ☎558-6151 (午前8時30分～午後5時)
キッズサッカースクール③ (全6回)	9月6・13・20・27日、10月4・11日 午後4～5時			5～6歳 (20人)	1回 200円	実施日の 前日午後 5時まで	
フットボールエクササイズ② (フルエ)(全6回)	9月13・20・27日、10月4・11・18日 午前10～11時			女性18歳以上 (15人)	2千円	8月6日～	

※★印スポーツ教室 共通：申込者多数の場合、抽選(結果は、はがきで通知)

**働く女性や障がい者雇用を  
応援する企業を市が認証**

市内に本社・主たる事業所のある中小企業 ①10月12日(金)までに必要書類と申請書(市ホームページで取得可)に必要事項を明記の上、持参または郵送で。 ※認証企業には、認証プレート・認証マークを贈呈。認証マークは企業案内などに使えますので、働きやすい職場をアピールできます。

問 商業労政課 ☎525-3720

**市見舞金支給・東日本  
大震災義援金配分**

次の要件を満たす方で、配分を一度も受けていない方は、手続きをお願いします。 ①平成23年3月11日にお住まいだった市内の住家(アパート・借家も含む)が市による半壊以上の被害認定を受けた方 ②持り災証明書・申請者(世帯主)のはんこ・申請者の金融機関の通帳など ③地域福祉課 ☎525-3747

**小売物価統計調査に  
ご協力ください**

物価に関する基礎資料に利用するため、商品の小売価格、サービスの料金、家賃を調査します。対象となる事業所や世帯に調査員が伺いましたらご回答をお願いします。

問 県統計課 ☎521-7145

市情報政策課 ☎525-3771

**国保・年金**

**後期高齢者医療制度  
基準収入額適用申請について**

8月から使用する被保険者証は、ピンク色です。新しい被保険者証が届いたら、一部負担金の割合(1割または3割)を確認してください。住民税課所得が145万円以上の方と同一世帯の被保険者の方は3割ですが、次の条件に当てはまる方は、申請により一部負担金の割合が1割になります。

- ①被保険者が本人1人で、平成29年中収入額が383万円未満
  - ②被保険者が2人以上で、平成29年中収入額の合計が520万円未満
  - ③被保険者が本人1人で、同一世帯の70〜74歳の方との平成29年中収入額の合計が520万円未満
- ④はんこを持参の上、国保年金課または各支所で  
問 国保年金課 ☎525-3724

**後期高齢者医療制度  
限度額適用認定の申請について**

8月より、現役並み所得区分(二部負担割合が3割)の方で、本人もしくは同一世帯の被保険者の住民税課所得が145万円以上690万円未満の場合「限度額適用認定証」を提示すると、窓口の支払い上限が自己負担限度額

までになります。医療機関での支払いが高額になる可能性のある方は、「限度額適用認定証」の交付申請をしてください。 ※詳しくはお問い合わせください。  
問 国保年金課 ☎525-3724

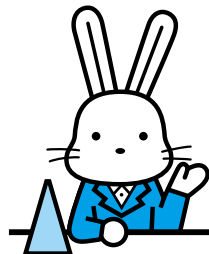
**国民年金保険料は、口座振替  
でお得に納付できます**

口座振替で当月末日振替や前納をすると、保険料が割引されます。早割り(当月末日振替)で月額50円、前納(10ヶ月分)をすると、6ヶ月で110円割引されます。前納の申し込み締め切りは、8月31日(金)です。 ①預(貯)金通帳 ②通帳届出印 ③納付書か年金手帳 ④本人確認書類(運転免許証など) ⑤金融機関・郵便局または年金事務所  
問 東北福島年金事務所 ☎535-0141 (音声案内)

**税**

**市民税・県民税2期  
国民健康保険税2期  
納期限は8月31日(金)**

市税などの納付には便利で確実な口座振替がお勧めです。詳しくはお問い合わせください。  
問 納税課 ☎525-3717



**「在宅介護慰労手当」の  
支給には、手続きが必要です**

寝たきり状態の方を在宅で常時介護している方に対し「在宅介護慰労手当」を支給しています。支給対象と思われる方は、お問い合わせください。

※平成29年度分の支給を受けた方には、書類を郵送します。

基準日/各年8月1日現在

① 次の全てに該当する方

- ①平成30年8月1日現在、本市に6カ月以上住所を有している方
- ②寝たきりまたは重度認知症の方(要介護者)と生計が同じ方
- ③平成29年8月1日~平成30年7月31日の間に、6カ月以上在宅で介護している方

※施設入所、入院、ヘルパーやデイサービスなどを利用し、介護の手を離れた期間は含まない。

④ 長寿福祉課、障がい福祉課、各支所に備え付けの書類(市ホームページでも取得可)に必要事項を記入の上、窓口で

問 要介護者が65歳以上の方

長寿福祉課 ☎525-7656

○要介護者が20歳以上65歳未満の方

障がい福祉課 ☎525-3796



### 個人事業税のお知らせ

個人事業税は、県内に事務所・事業所を設け、物品販売業や不動産貸付業など、法律で定められている事業を行う個人の方が納める県税です。課税対象となる方には、県北地方振興局県税部から8月10日(金)ごろに納税通知書を送付します。

納期限／第1期分…8月31日(金)  
第2期分…11月30日(金)

※2回に分けて納付。納期内の納付をお願いします。ただし、税額が1万円以下の場合、8月31日(金)までに一括して納めてください。

問県北地方振興局県税部課税第一課 ☎521-2692

金融機関の預金口座から自動的に納められる口座振替制度があります。ぜひご利用ください。

問県北地方振興局県税部納税課 ☎521-2682

### お盆の供物は川に流さないで

内河川環境を守るため、供物の専用収集容器を設置しますので、8月16・17日のそれぞれ午前8時30分までに供物を出してください。なお、供物以外のごみや指定された容器設置場所以外の場所にはごみを出さないでください。また、火災防止のため線香などはきちんと消火してから出してください。

#### ●容器の設置場所

中央▽松齡橋、天神橋、信夫橋、八木田橋、文知摺橋西側、松川橋北側、三本木橋西側

渡利▽松齡橋、天神橋

杉妻▽蓬萊橋西側、荒川橋(郷野目)

清水▽上松川橋北西側、新松川橋、川寒橋、森合緑地公園南側入口脇

東部▽旧文知摺橋跡、鎌田大橋

北信▽松川橋北側、鎌田大橋、八反田橋南側(国道4号鎌田)、幸橋南側(瀬上)

吉井田▽八木田橋

西▽荒川橋南東側(上名倉)、小富士橋南東側、さくら橋南東側、日ノ倉橋南側

信陵▽細柳橋(大笹生)

飯坂▽小川橋北側、十綱橋東側、新十綱橋、中十綱橋南西側、奥十綱橋南側

松川▽熊田橋南側、めがね橋南側、旧支所敷地東側、西長壇生協団地入口、八坂神社前、北峯ステーション、丸石バス停前、柴田商店脇(仏明内)、高鳥谷ステーション、旧金沢分校前、金谷川集会所前、水原神社前、そぞろ橋南西側、大門ステーション、沼袋跨道橋西側、旧上戸の内バス停脇、旧下川崎バス停、黒沼神社入口

吾妻▽支所駐車場北側、JA庭坂支店前東側、庭塚集会所前、庄野水防組合集会所前

※「○○側」と表示していない橋は、橋の両側に設置します。

問環境課 ☎525-3742

### 点字入門講習会(全6回)

時9月5・12・19・26日、10月3・10日

内点字や視覚障がいについて学び、点訳ボランティアの養成を行う。講にじの会。市内在住で全6回出席できる方。また、点字入門講習会終了後、点字講習会基礎を受講できる方。定15人(先着順) 料500円(教材費) 持筆記用具

申8月31日(金)までに電話か、住所②氏名③電話番号を明記の上、ファクスで

問腰の浜会館(火曜日休館) ☎533-5261 533-5262

### 吹矢教室(全2回)

時9月6・13日午後1時30分～3時30分

内吹き矢を通し、身体機能の回復と障がい者同士の親睦を図る。講福島県スポー

### 認知症サポーター養成講座

時9月6・7日午前9時30分～午後5時

場福島赤十字病院。内認知症を正しく理解し、認知症の方への接し方などを学ぶ。具体的な介護の知識と技術を学ぶ講習も併せて開催。受講者には、認知症の方を応援しますという目印の「オレンジリング」を贈呈。対2日間受講可能な方。講認知症キャラバン。

場問腰の浜会館(火曜日休館) ☎533-5261 533-5262

### ツ吹矢協会パーフェクト福島支部の佐藤貞徳さん

対市内に居住する身体障がい者。定15人(先着順) 料300円 持タオル、飲み物など。申8月6・17日(午前9時～午後5時)に電話か、住所②氏名③電話番号を明記の上、ファクスで

場問腰の浜会館(火曜日休館) ☎533-5261 533-5262



### 市政テレビ・ラジオ番組

※各放送局の事情により、時間は変更になる場合があります。

#### 市政テレビ番組

「福島市が生んだ大作曲家  
～古関裕而～」

TUF	8月4日(土)	午前9時25分～
KFB	8月4日(土)	午前11時40分～
FCT	8月4日(土)	午前11時55分～
FTV	8月5日(日)	午後1時55分～

#### 市政ラジオ番組

ラジオ福島(1458KHz)(90.8MHz)	土曜日 第1日曜日	午前8時55分～9時 午前9時10～15分
ふくしまFM(81.8MHz)	金曜日	午前8時35～55分の間に1分間
FMポコ(76.2MHz)	月～金曜日	午前7時7～14分 午後5時30～35分(再)
NHK第一(1323KHz)		随時放送

※テレビ番組は翌月から6カ月間、市ホームページでもご覧いただけます。 [福島市 市政テレビ](#) [検索](#)

メイト(定30人(先着順) 持筆記用具 申日本赤十字社福島支部(☎545-7996)まで電話で 問長寿福祉課 ☎529-5064

## 8月の各種相談 無料

相談内容	相談日時	会場	予約・問
法律（弁護士） <span style="background-color: black; color: white; padding: 2px;">要予約</span>	3・10・17・24日 午後1時30分～4時	市民相談室 (市役所1階生活課隣)	市民相談室☎535-2121 予約受け付け/月～金曜日 午前9時30分～正午、午後1時～4時45分
市政・一般（生活課相談員）	月～金曜日（祝日を除く） 午前9時30分～正午、午後1時～4時45分		問/福島行政監視行政相談センター ☎534-1101
行政（行政相談委員）	2・16日 午前10時～正午		問/県司法書士会福島支部 ☎529-7331 県公共嘱託登記士土地家屋調査士協会東北支所☎531-0986
登記（司法書士） 土地家屋調査（土地家屋調査士）	1・22日、9月5日 午前10時～正午、午後1～3時	県社会保険労務士会	予約・問/県社会保険労務士会 ☎526-2270 ☎534-5432
年金・労働（社会保険労務士） <span style="background-color: black; color: white; padding: 2px;">要予約</span>	1・8・15・22・29日 午後1～5時	—	相談・問/すこやかテレホン ☎531-6332
青少年や保護者の悩み・困りごと (電話相談)	月・金・土・日曜日 午後2～8時	—	問/法テラスサポートダイヤル ☎0570-078-374
各種法的トラブル (借金・離婚・相続など)	月～土曜日 午前9時～午後9時(土曜日は午後5時まで)	—	問/県政相談コーナー ☎521-4281
交通事故	月～金曜日（祝日を除く） 午前9時～正午、午後1～4時	男女共同参画センター (本町2-6 ウィズもとまち内)	相談/☎・☎521-8331 問/福島行政監視行政相談センター☎534-1101
行政（行政相談委員、来所・電話・ファクスで）	9・23日（第2・4木曜日） 午前10時～正午	消費生活センター (本町2-6 ウィズもとまち内)	相談・問/消費生活センター ☎522-5999
消費生活（生活課消費生活相談員）	月～金曜日（祝日を除く） 午前9時～午後4時	—	申込・問/消費生活センター ☎522-7867
多重債務110番（生活課消費生活相談員）	8月12日(日) 午後1時～4時	—	問/こども政策課 ☎525-3780
配偶者などからの暴力・夫婦間の問題など (女性相談員)	月～金曜日（祝日を除く） 午前8時30分～午後5時15分	—	問/県中央児童相談所 ☎536-4152
育児不安・児童虐待・家庭内での悩みなど (家庭児童相談員)	毎日（祝日を除く） 午前9時～午後8時	—	問/県労働委員会事務局 ☎521-7594 ☎521-7596
子ども家庭テレフォン相談	月～金曜日（祝日を除く） 午前8時30分～午後5時15分	福島労働局雇用環境・均等室内 (霞町1-46 5階)	相談・問/総合労働相談コーナー ☎536-4600 ☎0800-8004611 (労働者フリーダイヤル)
労使困りごと相談窓口	月～金曜日（祝日を除く） 午前8時30分～午後5時15分	福島労働局雇用環境・均等室内 (霞町1-46 5階)	相談・問/福島労働局雇用環境・均等室 ☎536-4609
労働局総合労働相談コーナー (解雇、労働条件、いじめ・嫌がらせ、セクハラ・ マタハラなど労働問題に関する相談)	月～金曜日（祝日を除く） 午前8時30分～午後5時15分	福島労働局雇用環境・均等室内 (霞町1-46 5階)	みんなの人権110番☎0570-003-110 子どもの人権110番☎0120-007-110 女性の人権ホットライン☎0570-070-810
職場のマタハラ、セクハラ、性差別、 育児・介護休業など	月～金曜日（祝日を除く） 午前8時30分～午後5時15分	福島地方務局人権擁護課 (本内字南長割1-3)	県国際交流協会 ☎524-1316 ☎521-8308 Mail ask@worldvillage.org
人権なんでも相談	日本語・英語・中国語：火～土曜日 午前9時～午後5時15分 タガログ語・韓国語・ポルトガル語：木曜日 午前10時～午後2時(第4・5木曜日は要予約)	県国際交流協会 (舟場町2-1 2階)	—
外国出身者のための無料相談窓口 (来所・電話・ファクス・メールで)	—	—	—

## 震災関連相談 無料

相談窓口・相談内容	相談日時	予約・問・会場
◎原発事故損害賠償関係 <福島原子力補償相談室（東京電力）> 原子力損害賠償全般に関するお問い合わせ ・自主的避難などに関する事 ・住宅などの自主的除染に関する事など	年中無休 午前9時～午後7時 (土・日曜日、祝日は午後5時まで)	☎0120-926-404
<原子力損害賠償・廃炉等支援機構> (個別相談会) <span style="background-color: black; color: white; padding: 2px;">要予約</span>	水・土曜日（11・15日を除く） 午前10時～午後6時	予約専用フリーダイヤル ☎0120-330-540 コラッセふくしま5階
<震災・原発無料電話相談>	月～金曜日（祝日を除く） 午後2～4時	問/県弁護士会 ☎534-1211
<原発事故被害者救済支援センター> (受付窓口)	月～金曜日（祝日を除く） 午前10時～午後3時	問/県弁護士会 ☎533-7770
<原子力損害賠償紛争解決センター> ■電話受付	月～金曜日（祝日を除く） 午前10時～午後5時	フリーダイヤル ☎0120-377-155
■受付窓口	月～金曜日（祝日を除く） 受け付け：午前9時～午後5時	市民会館503号室
◎ローン返済など <個人版私的整理ガイドライン運営委員会> (電話相談)	月～金曜日（祝日を除く） 午前9時～午後5時	フリーダイヤル ☎0120-380-883
◎法テラス東日本大震災被災者専門フリーダイヤル 二重ローン、原発被害の賠償請求、震災を原因とした 法的問題 など	月～土曜日 午前9時～午後9時 (土曜日は午後5時まで)	フリーダイヤル ☎0120-078-309
◎中小企業者等の事業再開・再生の支援 <県産業復興相談センター>	月～金曜日（祝日を除く） 午前8時30分～午後5時15分	☎573-2561 ☎573-2566
<東日本大震災事業者再生支援機構>	月～金曜日（祝日を除く） 午前9時～午後6時	同機構（郡山出張所） ☎024-935-7252

## ありがとうございます

### 【社会福祉基金寄附】

キヨ子様 2,000円  
有限会社小林組様 1,000,000円

## 市就職応援ポータルサイト 「えふWORK」 無料

市内とその近郊の企業情報を発信するポータルサイトを公開中。企業紹介や求人情報、雇用労働にまつわる支援などの情報を掲載しています。ぜひご覧ください。  
※企業紹介ページに掲載する企業を募集します。詳しくはお問い合わせください。

問 商業労政課 ☎525-3720

福島市 えふWORK

検索

市政だよりは市のホームページでもご覧になれます。【ホームページアドレス】<http://www.city.fukushima.fukushima.jp/>  
目の不自由な方のために、点字市政だよりと音声市政だよりを発行している他、市のホームページで声の市政だよりを聞くことができます。



# 子育て・健康

## 子育て

**児童扶養手当の「現況届」の提出を忘れずに!**

問／こども政策課  
☎525-3767

年内に1度現況届の提出が必要です。該当する方には、8月1日に案内通知を発送します。提出がない場合は支払いが保留になります。指定の提出先を変更したい場合は必ず事前にご連絡ください。また、支給開始から5年が経過した受給者は「児童扶養手当一部支給停止適用除外事由届出書」の提出が必要で(該当する方へは6月に発送済み)。遅れた場合は減額になります。

※必要書類など、詳しくは案内通知をご覧ください。

受付期間／8月1～31日

提出先／こども政策課または最寄りの支所

## 児童扶養手当振込日

問／こども政策課  
☎525-3767

内児童扶養手当は、8月10日(金)に振り込みます。

## ファミリーサポート事業説明会

問／ファミリーサポートセンター  
☎526-0612

時8月17日(金)午前10時～正午  
場保健福祉センター 内子育ての援助を受けたい方・行いたい方の募集と、病児・病後児預かり事業登録の説明 持筆記用具 ※託児有り(要事前予約)。

## 子育て支援ボランティア養成講座(全3回)受講生募集

問／生涯学習課  
☎525-3783  
☎536-2128

時①9月6日(木)午後1～3時  
②9月13日(木)午前10時～11時30分  
③9月19日(水)午前10時～正午  
場保健福祉センター 内子ども

の発達や本市の子育て支援の現状などの講義、乳幼児の救急講座、ワークショップ、見学研修

講①福島大学人間発達文化学類教授の原野明子さん②日本赤十字社福島県支部の方③市こども政策課職員 対子育て支援に興味関心のある方・子育て支援に携わっている方など(子連れ可)

定30人程度 申9月3日(月)までに電話または①住所②氏名③電話番号を明記の上、ファクスで

## 子育て応援広場

問／こども政策課  
☎525-3767

時9月8日(土)午前10時30分～正午  
場保健福祉センター 内赤ちゃんを抱っこして親子で楽しむベビードダンス。パパも大歓迎! 講日本ベビードダンス協会公認インストラクターの長尾富子さん 対首が完全に据わっている生後4カ月～1歳6カ月くらいまでの乳幼児と保護者

定20組(先着順) 持抱っこひも・バスタオル・体温計・筆記用具・汗ふきタオル・オムツ・着替え・飲み物 申8月14日(火)午前9時から電話か、こども政策課に備え付けの申込書に必要事項を明記の上、持参で

## 健康

指定難病医療費受給者証をお持ちの方へ  
手続き窓口が変わりました

問／健康推進課  
☎573-4384

内中核市移行に伴い、手続き窓口が県北保健福祉事務所から市保健所(市保健福祉センター)に変わりました。受給者証更新申請案内は、8月上旬に県より送付されます。

## 乳幼児健康診査

無料

問こども政策課 ☎525-7671

●4カ月・1歳6カ月児 場保健福祉センター  
受付／[4カ月]午後1時～1時30分  
[1歳6カ月]午後1時～1時20分

	8月	主な対象児 (生年月日)	9月	主な対象児 (生年月日)
4 カ 月	9日(木)	平成30年 3/25～ 4/ 3	7日(金)	平成30年 4/25～ 5/ 3
	21日(火)	4/ 4～ 4/15	18日(火)	5/ 4～ 5/15
	31日(金)	4/16～ 4/24	27日(木)	5/16～ 5/23
1 歳 6 カ 月	2日(木)	平成29年 1/19～ 1/23	4日(火)	平成29年 2/16～ 2/20
	6日(月)	1/24～ 1/28	11日(火)	2/21～ 2/27
	10日(金)	1/29～ 2/ 5	13日(木)	2/28～ 3/ 5
	23日(木)	2/ 6～ 2/11	20日(木)	3/ 6～ 3/10
	28日(火)	2/12～ 2/15	25日(火)	3/11～ 3/16
			28日(金)	3/17～ 3/21

持①母子健康手帳  
②記入した診査票  
③おむつ2～3組  
④バスタオル  
⑤歯ブラシ  
(1歳6カ月児のみ)

◎4カ月児健康診査を医療機関などで受診した方はご連絡ください。

●10カ月児  
個別健診で実施しています。医療機関に予約の上、受診してください。

●3歳6カ月児  
集団健診で実施しています。3歳5カ月ごろ個別に通知します。

## 第41回「すまいるあっぷ福島☆運動あそび」

無料

時8月25日(土)午前10時～11時30分  
場南体育館  
内親子で思い切り楽しむ運動あそび  
講東京都昭島市立光華小学校副校長の真砂野裕さん  
対3歳～小学3年生のお子さんと保護者、保育士、教員、指導員  
定100人(先着順)  
持動きやすい服装、体育館用シューズ、飲み物  
申電話か、こども政策課に備え付けの申込書に必要事項を明記の上、持参かファクスで  
問こども政策課  
☎525-3767 図572-3417

東日本大震災で被災され、福島市に避難している乳幼児は、福島市が実施する乳幼児健診を受けることができます。事前にお申し込みください。  
申問こども政策課 ☎525-7671

**内部被ばく検査のお知らせ**  
 無料

問／放射線健康管理課  
 ☎525-17681  
 8月11日(祝)のお問い合わせ先  
 ☎090-4476-2667

時 8月6日・11日・13日・17日

① 午前10時～11時30分

② 午後1時30分～4時

※6日(月)は午後のみ受け付け。

※17日(金)は午後3時30分で受け付け終了。

場 北信支所・北信学習センター

対 市内在住の満4歳以上の方  
 (検査機器の中で直立のまま2分間静止していただけることが必要)

申 検査希望日の前日まで電話で  
 専用電話 ☎536-1670 (月～金曜日午前9時～午後5時)

**第2回福島市健康セミナー**  
 ～生活習慣病編～  
 無料

問／健康推進課

☎525-17680  
 ☎525-15701

時 9月19日(水)午後1時15分～4時  
 (受け付け：午後0時45分)

場 保健福祉センター

内 第1部／歯周病のはなし

第2部／生活習慣病と心筋梗塞  
 ～減塩からはじめてみよう～

講 第1部／(一社)福島歯科医師会  
 の末永弘卓さん

第2部／(一財)大原記念財団大原総合病院副院長の石橋敏幸さん、  
 管理栄養士の矢吹圭子さん  
 対 本市在住の方 定 100人(先着順)

① 電話か ② 住所 ③ 氏名 ④ 電話番号を明記の上、ファクスで

**夏休みを利用して予防接種を受けましょう**

問／健康推進課

☎572-3152

接種が終了していない方は早めにかかりつけ医にご相談ください。

持 母子健康手帳・予診票

※予診票をお持ちでない方は、市の登録医療機関にありますので、予約時に申し出てください。

● 麻疹風しん混合2期

対 幼稚園、保育園年長(平成24年4月2日～平成25年4月1日生)

● 日本脳炎2期

対 小学4年生

② 平成10年4月2日～平成19年4月1日生まれの方

※20歳になる前日までに1期と2期が受けられます。

③ 平成19年4月2日～平成21年10月1日生まれの方

※9～13歳未満の期間に日本脳炎1期の続きと2期が受けられます。

● 2種混合(ジフテリア・破傷風)2期  
 対 小学6年生

**緊急休日診療当番医表**

Roster List of Weekend and Holiday Emergency Doctors  
 診療時間／午前9時～午後5時

月 日	内 科 Physicians	小児科 Pediatricians	外科・整形外科 Surgeons/Orthopedic Surgeons	
8月5日 第1日曜日	わたなべ内科 北 沢 又 555-1171	し の ぶ 病 院 大 森 546-3311	いちかわクリニック 南 矢 野 目 554-2828 まゆみ整形外科クリニック 森 合 555-6261	
8月11日 山の日	池 田 医 院 飯 坂 町 542-4084	さくら内科循環器科医院 上 名 倉 593-0611	いそめこどもクリニック 吉 倉 545-2757 きたむら整形外科クリニック 泉 557-8811	
8月12日 第2日曜日	いがらし内科・消化器内科クリニック 飯坂町平野 597-8690	さとう内科医院 豊 田 町 523-4511	大原こどもクリニック 春 日 町 536-9598 手塚クリニック 御 山 535-0550	
8月19日 第3日曜日	ふれあいクリニックさくらみず 笹 谷 559-2664	みやざき内科循環器科クリニック 八 木 田 544-2622	岡こどもクリニック 南 沢 又 557-9920 泌尿器科・皮膚科・内科 北町丹治医院 北 町 522-5911	
8月26日 第4日曜日	荒井胃腸科内科 泉 558-2577	しぎはらクリニック 八 島 田 555-3331	おひさま子供クリニック 大 森 544-1581 ARCクリニックよしだ整形外科 早 稲 町 522-0321	
9月2日 第1日曜日	三河台内科 野 田 町 534-7832	たに内科・糖尿病内科クリニック 天 神 町 572-5736	こじま小児科医院 南 沢 又 558-2231 渡辺政行整形外科クリニック 北五老内町 529-7655	
月 日	産婦人科 Obstetricians and Gynecologists	眼科 Eye Specialists	耳鼻咽喉科 Ear, Nose and Throat Specialists	皮膚科 Dermatologists
8月5日 第1日曜日	いちかわクリニック 南 矢 野 目 554-0303	桜水さかい眼科 笹 谷 558-7555	むらおか内科・耳鼻科・整形外科クリニック 松 川 町 567-2244	根 本 皮 膚 科 南 沢 又 558-9880
8月11日 山の日				
8月12日 第2日曜日	やざわみほコレディースクリニック 森 合 573-5881	近 藤 眼 科 太 田 町 531-3113	みみ・はな・のどまついクリニック 南 矢 野 目 597-7543	
8月19日 第3日曜日	ささや産婦人科 笹 谷 557-1115	さ かい 眼 科 医 院 泉 559-3800	村上耳鼻咽喉科医院 松 木 町 534-3387	南福島さとう皮ふ科 伏 拝 544-1266
8月26日 第4日曜日	アートクリニック産婦人科 栄 町 523-1132	さ と う 眼 科 大 森 544-6833	やすた耳鼻咽喉科クリニック 東 中 央 525-7565	
9月2日 第1日曜日	大原総合病院 上 町 526-0300	山 内 眼 科 渡 利 528-0588	佐藤耳鼻咽喉科 黒 岩 545-3317	ひふ 犬腸・いがり弘之由美子クリニック 笹 木 野 558-2323

※当番医が変更になる場合もありますのでご注意ください。  
 市医師会のホームページ URL <http://f-shikai.jp/>



当番医療機関以外にも診療する医療機関があります。ぜひ、ご利用ください。



福島県内の病院・診療所・歯科診療所・薬局を調べるときは、**ふくしま医療情報ネット**が便利です。  
 URL <http://www.ftmis.pref.fukushima.lg.jp/ap/qq/men/pwtpmenult01.aspx>

健康保険証をお忘れなく!!

**夜間  
 急病診療所**  
 ☎525-7672

診療日/毎日  
 診療科/内科・外科  
 小児科  
 診療時間/午後7時～翌朝8時  
 ※小児科は午後10時まで

受付時間は午後6時30分～翌朝7時30分

★院内感染防止のため、小児科の付き添いにご協力ください。

場 所/上町テラス2階

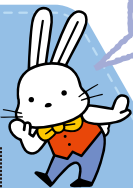
**休日救急  
 歯科診療所**  
 ☎525-7673

診療日/日曜・祝日  
 診療時間/午前9時～正午  
 午後1～5時  
 受付時間は午前9時～11時30分  
 午後1時～4時30分

場 所/保健福祉センター1階

# 8 ふくしま

## 月 ももりんカレンダー



今月のイベントやお知らせをカレンダーにまとめました。  
問い合わせ先や詳しいことは、本編のページで確認してね!

●カレンダー内の記号について

⑩などは掲載ページ

🌱…おもちゃ広場休館日

🌳…さんどパーク休館日

👤…市民相談

📖…本の読み聞かせ

🏥…乳幼児健康診査

※市政・一般、消費生活、夫婦間の問題など、育児不安・児童虐待などに関する相談はP21を、子育ての悩みなどに関する相談はP22をご覧ください。

### 福島市役所ロビーコンサートを開催します!

と き / 8月21日(火)午後0時15分～ **無料**

と ころ / 市役所1階ロビー

「和のひびき・夢弦大」による  
津軽三味線の演奏を行います。



問 / 文化課 ☎525-3785

<p><b>5</b> 日</p> <p>🌱 / 7月号⑩ ネイチャー写真教室④ 納涼演奏会⑮ 「栄冠は君に輝く」誕生70 年展(～9月2日)⑮ 自然ウォッチング⑮ 糸とり・機織り/7月号⑭ 救命講習/7月号⑭</p>	<p><b>6</b> 月</p> <p>🏠 1歳6カ月② 福島七夕まつり (～8日)/7月 号②</p>	<p><b>7</b> 火</p> <p>写真展 福島の 土人形・根子町 人形(～18日)/7 月号⑬</p>	<p><b>8</b> 水</p> <p>📖 年金・労働② ⑮ 縄文土面作り⑧ ふくしま大卒等 合同就職面接会 /7月号⑮</p>	<p><b>9</b> 木</p> <p>🏠 行政② 🏠 4カ月② 土笛作り⑧ ふくしま大卒等 合同就職面接会 /7月号⑮</p>	<p><b>10</b> 金</p> <p>🏠 法律② 🏠 1歳6カ月② 市就職ガイダ ンス⑦</p>	<p><b>11</b> 土 山の日</p> <p>📖 ⑮ gwaiさんのフロッター ジュ大戦⑧ 盆の行事⑬ はじめてのプラネタリウム⑭ 輪投げ大会(～12日)⑮ コンビニ交付サービス休止⑮</p>
<p><b>12</b> 日</p> <p>🌱 多重債務・消費生活② ⑮ 自然絵画教室④ 縄文土版作り⑧ 第6回揮毫会⑮ 救命講習⑮ ファミリー映画会⑮</p>	<p><b>13</b> 月</p> <p>🏠 縄文うちわ作り ⑧ お盆期間中のご み収集(～17日)⑩ 四季の里「夏ま つり」(下段)</p>	<p><b>14</b> 火</p>	<p><b>15</b> 水</p> <p>🌳 年金・労働② ⑮ 第42回光風会展 (～20日)⑬</p>	<p><b>16</b> 木</p> <p>🏠 行政② 📖 ⑮</p>	<p><b>17</b> 金</p> <p>🏠 法律② 夏祭りin隈畔⑮ ファミリーサ ポート事業説明 会② 福島とうろう流 し/7月号②</p>	<p><b>18</b> 土</p> <p>📖 ⑮ 浄土平散歩④ 夏のこむこむまつり2018 (～19日)⑭ プラネタリウムこびとづ かん(～19日)⑭ Dance×DJ×Planetar ium(～19日)⑭</p>
<p><b>19</b> 日</p> <p>🌱 ⑮ 夏のスカイランドま つり⑬ 救命講習⑮ 空き家に関する無料 相談会⑮</p>	<p><b>20</b> 月</p>	<p><b>21</b> 火</p> <p>🌳 4カ月② ロビーコンサ ート(上段)</p>	<p><b>22</b> 水</p> <p>🏠 登記・土地家 屋調査② 🏠 年金・労働② ⑮ 📖 ⑮ 神野忠和作品展 (～9月3日)⑬ 初めての囲碁教室 ⑬</p>	<p><b>23</b> 木</p> <p>🏠 行政② 🏠 1歳6カ月② 夏のアニメ映画 会⑮</p>	<p><b>24</b> 金</p> <p>🏠 法律②</p>	<p><b>25</b> 土</p> <p>📖 ⑮ 浄土平散歩④ 蓬萊名画シアター⑮ すまいるあっぶ福島 ☆運動あそび②</p>
<p><b>26</b> 日</p> <p>🌱 手作りでA・O・Z2018⑬ 縄文土器を作る⑭ サマーフェスティバル⑭ 救命講習⑮</p>	<p><b>27</b> 月</p>	<p><b>28</b> 火</p> <p>🏠 1歳6カ月② 書道なんでも無 料相談所(～29 日)⑮</p>	<p><b>29</b> 水</p> <p>🏠 年金・労働②</p>	<p><b>30</b> 木</p> <p>NPOマネジメ ント講座⑮</p>	<p><b>31</b> 金</p> <p>🏠 4カ月② 市県民税2期・ 国民健康保険税 2期納期限⑮</p>	

### 四季の里「夏まつり」

と き / 8月13日(月)  
午後3時：おいしい屋台村  
午後4時：ステージショー  
午後6時：こども花火  
(午後5時40分から小学生以下のお子さん先着600人に手持ち花火プレゼント)  
午後7時30分：打ち上げ花火

と ころ・問 / 四季の里 ☎593-0101



▲夏まつり こども花火

#### 表紙写真の 説明

#### 【子どもたちもしっかり手洗い(春日保育所)】

手洗いは、食品に細菌やウイルスをつけないようにする食中毒予防の第一歩です。

30℃を超える暑さの中で、元気に屋外で遊んでいた春日保育所の子どもたち。昼食前にハンドソープを使って、指の先まできちんと手洗いをする姿が見られました。

公式SNSで情報を発信! /



市ホームページトップバナーをクリック!