

# ふくしま

市 政 だ よ り

12

平成30年

## 特集 市政トピックス

- 市職員の給与等について 4
- 財政公表～平成30年度各会計の予算執行状況～ 6
- 市民インタビュー・ 7  
光のしずく事業実行委員会 委員長 岩山知弘さん
- おしらせワイド  
・ 年末年始ごみ収集カレンダー 8



## 🍡「東北絆まつり2019福島」開催決定！



▲東北六魂祭2013福島でのパレード



▲11月2日の記者会見。左から福島商工会議所の渡邊博美会頭、市長、福島わらじまつり実行委員会のわたなべひろみ小河日出男委員長

東日本大震災の年に、震災犠牲者の鎮魂と東北の復興・連携を内外に発信するため始まった「東北六魂祭」。平成28年の青森開催で東北六県を一巡後「東北絆まつり」として継承されてから3回目の平成31年、いよいよ本市を会場に開催されます！

5月中旬から6月中旬の土・日曜日で2日間開催。詳細は平成31年1月公表予定です。東北の熱気あふれる祭りを一度に楽しめる「東北絆まつり2019福島」

にご期待ください。

今後、市、福島商工会議所、福島わらじまつり実行委員会が一体となり万全の体制で準備を進めます。祭り当日は会場周辺を中心に大規模な交通規制が想定されます。皆様のご理解とご協力をお願いします。

■問／観光コンベンション推進室  
☎572-5718

## 🍡ふくしま元気トーク、続々開催中！次回参加者募集中です



▲福島学院大学の大学祭会場で開催した第2回



▲若手農業者と意見を交わした第3回

今年度新たに始まった市民の皆さんと市長が直接意見交換を行う「ふくしま元気トーク」は、5月12日の第1回を皮切りに、回を重ねています。

10月14日の第2回は福島学院大学の「のぎく祭」に合わせて開催し、「わたしたちがつくる県都ふくしま～10年後の福島市を考える～」をテーマに、市内の大学生9人が参加。若さあふれる意見がたくさん出ました。11月8日の第3回は「若手農家の挑戦～現状と今後の抱負～」をテーマに、市内の若手農業者11人と意見交換を行い、本市の基幹産業の1つである農業について率直な意見が交わされました。

ふくしま元気トークは、今年度全5回の開催を予

定しています。「開かれた市政」の実現に向け、今後も市民の皆さんと意見交換を行っていきます。

■問／市民協働課 ☎563-7488

### 第4回の参加者を募集します

- と き／平成31年2月2日(土)  
午前10時～11時30分
- と ころ／保健福祉センター
- 内 容／「子育てしやすい環境について」をテーマに市長と意見交換
- 対 象／市内の中学3年生以下の子を持つ保護者
- 定 員／10人程度
- 応募方法／詳しくは市民協働課までお問い合わせください。ページをご覧ください。
- 募集締め切り／12月17日(月)必着



市の近況をピックアップして市民の皆さんにお伝えします。

## 🍴 オリンピックデー・フェスタ in 福島市が開催されました

11月4日(日)、福島市体育館・武道場(NCVふくしまアリーナ)に、本市出身の山下航平さん(陸上競技)をはじめ、中村真衣さん(水泳/競泳)、大山加奈さん(バレーボール)、三宮恵利子さん(スピードスケート)、橋典人さん(ウエイトリフティング)、高山樹里さん(ソフトボール)、大島公一さん(野球)ら7人のオリンピックが集まり、市内の小学生約120人と触れ合いました。

手つなぎ鬼や合唱などで小学生らと交流した山下さんは「地元でこういう形で戻って来られてとてもうれしい。東京オリンピックに向けてがんばる姿を子どもたちに見てほしい」と話しました。

イベントの最後に憧れのオリンピックからサインをもらった小学生は、満面の笑みで会場を後にしました。参加者の中からのオリンピック誕生に期待が高まりますね！

■問／東京オリンピック・パラリンピック  
競技大会福島市推進室 ☎563-5660



▲7人のオリンピックと参加小学生での記念撮影



▲子どもたちと触れ合う  
山下航平さん



▲参加者と一緒に喜び合う  
大山加奈さん

## 🍴 「おとう飯」をInstagramに投稿しよう！



「おとう飯」とは簡単で手間をかけなくてもおいしい料理のことで、男性が料理を始める第一歩とする、内閣府の取り組みの1つです。

男性が料理を始めることを通して、家事・育児などへの参画を応援したい。そんな思いでInstagramのハッシュタグを作りました。おとう飯の写真を投稿して、みんなに広めよう！

投稿しよう！

- ①市男女共同参画センターのアカウントをフォロー  
アカウント／@fukushima\_city\_otouhan
  - ②男性が調理した料理の写真を投稿する際に、  
ハッシュタグ「#fukuhan18」「#fukuhan」を付けて投稿
  - ③素敵な写真は、刊行物などで紹介
- ※投稿のルールなど詳しくは市ホームページをご覧ください。

■問／男女共同参画センター  
☎525-3784

福島市 おとう飯

検索



▲市長が調理したおとう飯「豚しゃぶの納豆ドレッシングラジウム卵のせ」など



## 5 職員手当の状況 (平成30年4月1日現在)

職員に支給される諸手当は条例で定められており、それ以外の手当は支給することができません。手当の主なものは次のとおりです。特殊勤務手当は危険、不快、不健康、困難などの特殊な業務に従事したときに支給します。

区分	福島市		福島県			
	期末手当	勤勉手当	期末手当	勤勉手当		
期勤 未勉 手当	6月期	1.225月分	0.9月分	1.225月分	0.9月分	
	12月期	1.325月分	0.9月分	1.325月分	0.9月分	
	計	2.55月分	1.8月分	2.55月分	1.8月分	
職制上の段階、職務の級等による加算措置	有		有			
退職 手当	自己都合	勤奨・定年	自己都合	勤奨・定年		
	支給率	勤続20年	19.6695月分	24.5869月分	19.6695月分	24.5869月分
		勤続25年	28.0395月分	33.2708月分	28.0395月分	33.2708月分
		勤続35年	39.7575月分	47.709月分	39.7575月分	47.709月分
		最高限度額	47.709月分	47.709月分	47.709月分	47.709月分
退職特別昇給	無		無			

扶養手当	<ul style="list-style-type: none"> <li>配偶者 月額 8,500円</li> <li>子 月額 9,000円</li> <li>その他の扶養親族 月額 6,500円</li> <li>配偶者のない職員の扶養親族1人まで(子の場合) 月額 10,000円</li> <li>配偶者のない職員の扶養親族1人まで(子以外) 月額 6,500円</li> <li>満16歳の年度初めから満22歳の年度末までの子については、1人につき5,000円を加算。</li> </ul>	
住居手当	借家 限度額月額 27,000円	
通勤手当	<ul style="list-style-type: none"> <li>交通機関利用の場合 月額38,010円限度</li> <li>交通用具使用の場合、通勤距離に応じて 月額4,000円～19,500円</li> </ul>	
時間外勤務手当 (平成29年度)	支給総額 848,408千円 職員1人当たり支給年額 456,133円	
特殊勤務手当	職員全体に占める手当支給職員の割合 (平成29年度)	25.2%
	支給対象職員1人当たり平均支給年額 (平成29年度)	73,999円
	手当の種類	18種
	代表的な名称	<ul style="list-style-type: none"> <li>市税等事務従事手当・高所作業手当</li> <li>防疫作業手当・特殊自動車運転手当</li> <li>社会福祉業務手当・消防業務手当</li> <li>行旅死病人等措置手当・交替制勤務手当</li> <li>原子力災害対応作業手当・有害物等取扱手当</li> </ul>

## 6 特別職の給料等 (平成30年4月1日現在)

区分	給料月額	区分	議員報酬月額	期末手当(支給割合)
市長	995,300円	議長	682,000円	市長等 6月期 1.575月 12月期 1.675月 計 3.25月
		副議長	635,900円	議長等 6月期 1.575月 12月期 1.725月 計 3.3月
副市長	839,800円	議員	599,000円	

## 市職員の給与等について

# 平成30年の状況をお知らせします

市職員の給与等について、平成30年の状況をお知らせします。

■問/職員厚生課 ☎563-5052

また、定員適正化計画の数値目標および進捗状況などをお知らせします。

■問/人事課 ☎525-3703

### 1 平成30年度職員給与費の状況 (一般会計当初予算)

職員数(A)	給与費				一人当たり給与費(B/A)
	給料	職員手当	期末勤勉手当	計(B)	
人	千円	千円	千円	千円	千円
1,905	7,457,987	1,262,936	3,004,232	11,725,155	6,154

### 2 職員の平均年齢および平均給料月額と一般行政職の初任給

(平成30年4月1日現在)

給料月額は、税金や社会保険料を差し引く前の額です。

区分	平均年齢	平均給料月額	一般行政職の初任給		
			区分	福島市	福島県
一般行政職	40.0歳	317,500円	大学卒	190,100円	190,100円
技能労務職	47.8歳	350,900円	高校卒	154,900円	154,900円

※平均年齢および平均給料月額は、採用者数や退職者数の増減により変わります。

### 3 職員の学歴・経験年数別平均給料月額

(平成30年4月1日現在)

区分	学歴	経験年数		
		10年	15年	20年
一般行政職	大学卒	271,300円	317,300円	371,800円
	高校卒	227,100円	264,900円	318,200円
技能労務職	高校卒	-(該当者なし)	233,000円	262,400円

### 4 一般行政職の級別職員数 (平成30年4月1日現在)

職員は従事する職務と責任の程度に応じ8つの級に区分されます。一般行政職の級ごとの職員数と構成比は次のとおりです。

区分	1級	2級	3級	4級	5級	6級	7級	8級	計
職員数(人)	177	186	243	313	77	81	33	17	1,127
構成比(%)	15.7	16.5	21.6	27.8	6.8	7.2	2.9	1.5	100.0

9-② 定員適正化計画の年次別進捗状況(実績)の内訳

(各年4月1日現在)

部門	区分	平成28年	平成30年	実績計	手法(事由)の概要
		計画前年	計画2年目		
議会	減員	-	0	0	
	増員	-	0	0	
	差引	-	0	0	
	職員数	16	16	16	
総務企画	減員	-	△39	△62	(減員理由)
	増員	-	42	61	組織改正等
	差引	-	3	△1	(増員理由)
	職員数	360	359	359	組織改正等
税務	減員	-	0	0	
	増員	-	0	3	
	差引	-	0	3	
	職員数	106	109	109	
民生	減員	-	△1	△7	(減員理由)
	増員	-	18	27	配置職員の見直し
	差引	-	17	20	(増員理由)
	職員数	273	293	293	中核市移行・待機児童への対応等
衛生	減員	-	△76	△80	(減員理由)
	増員	-	89	109	組織改正等
	差引	-	13	29	(増員理由)
	職員数	194	223	223	保健所の設置等
労働	減員	-	0	0	
	増員	-	0	0	
	差引	-	0	0	
	職員数	4	4	4	
農林水産	減員	-	△3	△5	(減員理由)
	増員	-	0	2	事務事業の移管等
	差引	-	△3	△3	
	職員数	77	74	74	
商工	減員	-	△1	△1	(減員理由)
	増員	-	3	4	配置職員の見直し
	差引	-	2	3	(増員理由)
	職員数	43	46	46	組織改正等
土木	減員	-	△5	△7	(減員理由)
	増員	-	8	10	配置職員の見直し等
	差引	-	3	3	(増員理由)
	職員数	183	186	186	配置職員の見直し等
一般行政部門計	減員	-	△125	△162	
	増員	-	160	216	
	差引	-	35	54	
	職員数	1,256	1,310	1,310	
教育	減員	-	△22	△32	(減員理由)
	増員	-	10	15	配置職員の見直し等
	差引	-	△12	△17	(増員理由)
	職員数	347	330	330	組織改正等
消防	減員	-	0	0	
	増員	-	9	9	
	差引	-	9	9	(増員理由)
	職員数	261	270	270	配置職員の見直し
特別行政部門計	減員	-	△22	△32	
	増員	-	19	24	
	差引	-	△3	△8	
	職員数	608	600	600	
水道	減員	-	0	△1	
	増員	-	2	2	
	差引	-	2	1	(増員理由)
	職員数	88	89	89	配置職員の見直し
下水道	減員	-	0	△1	
	増員	-	0	0	
	差引	-	0	△1	
	職員数	31	30	30	
その他	減員	-	0	△2	
	増員	-	2	3	
	差引	-	2	1	(増員理由)
	職員数	81	82	82	中核市移行への対応
公営企業等会計計	減員	-	0	△4	
	増員	-	4	5	
	差引	-	4	1	
	職員数	200	201	201	
合計	減員	-	△147	△198	
	増員	-	183	245	
	差引	-	36	47	
	職員数	2,064	2,111	2,111	

7 平成29年度の人件費内訳

(平成29年度決算より)

住民基本台帳人口 (平成30年3月31日)	歳出額(A)	実質収支	人件費(B)	人件費率 (B/A)
280,002人	千円 134,424,777	千円 4,103,013	千円 16,147,443	12.0%

8 部門別職員数の状況と主な増減理由

(各年4月1日現在)

区分	職員数		対前年 増減数	主な増減理由	
	平成29年	平成30年			
一般行政部門	議会	16	16	0	
	総務企画	356	359	3	組織改正等による増等
	税務	109	109	0	
	民生	276	293	17	中核市移行・待機児童への対応等による増等
	衛生	210	223	13	保健所の設置・組織改正等による増等
	労働	4	4	0	
	農林水産	77	74	△3	事務事業の移管等による減
	商工	44	46	2	組織改正等による増等
	土木	183	186	3	配置職員の見直し等による増等
	小計	1,275	1,310	35	
特別行政部門	教育	342	330	△12	配置職員の見直し等による減等
	消防	261	270	9	配置職員の見直しによる増
	小計	603	600	△3	
公営企業等会計部門	水道	87	89	2	配置職員の見直しによる増
	下水道	30	30	0	
	その他	80	82	2	中核市移行への対応による増
	小計	197	201	4	
合計	2,075	2,111	36		

(注)職員数は一般職に属する職員数です。なお、地方公務員の身分を保有する休職者や派遣職員などを含みますが、臨時または非常勤職員は除きます。

9-① 定員適正化計画の年次別進捗状況(実績)の概要

(各年4月1日現在)

部門	区分	平成28年	平成30年	進捗状況		(参考) 数値目標
		計画前年	計画2年目	実績計	進捗率	
一般行政	減員	-	△125	△162	108.0%	△85
	増員	-	160	216		135
	差引	-	35	54		50
	職員数	1,256	1,310	1,310		1,306
特別行政	減員	-	△22	△32	160.0%	△46
	増員	-	19	24		41
	差引	-	△3	△8		△5
	職員数	608	600	600		603
公営企業等会計	減員	-	0	△4	-	△3
	増員	-	4	5		3
	差引	-	4	1		0
合計	減員	-	△147	△198	104.4%	△134
	増員	-	183	245		179
	差引	-	36	47		45
	職員数	2,064	2,111	2,111		2,109

(注1) 計画期間は、平成29～34年の6年間です。  
 (注2) %の数値は、差引数の数値目標に対する進捗率を示しています。公営企業等会計については、差引数の数値目標が「0」のため、進捗率を「-」としています。  
 (注3) 実績計は、平成29～30年の累計です。

10月31日現在、平成30年度一般会計の予算執行状況は歳入35.0%、歳出32.7%です。

※表は全て平成30年10月31日現在の数値です(単位：千円)。

■問／財政課 ☎525-3704

## 一般会計

### 1 予算額

当初予算は1,348億4千万円でしたが、前年度からの繰越額320億6,565万2千円と補正予算34億4,920万3千円が加わり、現計予算額は、1,703億5,485万5千円となりました。

歳出補正の主な内容は、公立認定こども園整備事業、児童福祉施設等整備事業、ブロック塀安全対策事業、道路や河川の改修事業など、子育て支援の充実や市民生活の安全確保のための事業です。

### 2 執行状況

10月31日現在の執行状況は、歳入が595億6,947万5千円で、予算に対し35.0%(前年度33.6%)の収入、歳出は557億7,026万8千円で32.7%(前年度33.0%)の支出となっています。

前年度と同様に、収入率、支出率ともに低い状況ですが、今後、除染や除去土壌搬出事業などの進捗に伴い、年度末に向けて収入率、支出率とも上昇していくことが見込まれます。

#### ①一般会計予算の執行状況

歳 入				歳 出			
科 目	予算現額(A)	収入額(B)	収入率(B/A)%	科 目	予算現額(C)	支出額(D)	支出率(D/C)%
市 税	40,200,000	24,574,866	61.1%	総 務 費	9,110,998	4,098,075	45.0%
地方消費税交付金	5,400,000	3,215,282	59.5%	民 生 費	39,013,055	19,584,378	50.2%
地方交付税	11,864,724	8,113,007	68.4%	衛 生 費	12,184,374	4,475,145	36.7%
分担金及び負担金	1,257,711	633,037	50.3%	農林水産業費	6,265,395	1,744,260	27.8%
使用料及び手数料	1,762,375	945,111	53.6%	商 工 費	4,547,749	3,183,412	70.0%
国庫支出金	19,318,414	7,368,527	38.1%	土 木 費	13,430,237	5,212,340	38.8%
県 支 出 金	64,204,491	7,572,207	11.8%	教 育 費	13,591,157	6,539,084	48.1%
諸 収 入	3,186,045	726,444	22.8%	災 害 復 旧 費	59,403,408	4,828,205	8.1%
市 債	14,214,100	-	-	公 債 費	8,244,690	4,185,682	50.8%
そ の 他	8,946,995	6,420,994	71.8%	そ の 他	4,563,792	1,919,687	42.1%
計	170,354,855	59,569,475	35.0%	計	170,354,855	55,770,268	32.7%

## 公営企業会計・特別会計

#### ②水道事業会計予算の執行状況

	予算現額(A)	執行額(B)	執行率(B/A)%
収益的収入	7,802,228	4,313,921	55.3%
収益的支出	7,316,414	2,992,968	40.9%
資本的収入	1,185,987	3,435	0.3%
資本的支出	3,991,908	2,248,945	56.3%

#### ③下水道事業会計予算の執行状況

	予算現額(A)	執行額(B)	執行率(B/A)%
収益的収入	7,729,732	3,868,446	50.0%
収益的支出	6,991,542	1,688,188	24.1%
資本的収入	2,749,384	555,821	20.2%
資本的支出	5,758,689	3,238,567	56.2%

#### ④農業集落排水事業会計予算の執行状況

	予算現額(A)	執行額(B)	執行率(B/A)%
収益的収入	181,946	64,687	35.6%
収益的支出	181,946	38,000	20.9%
資本的収入	54,898	28,693	52.3%
資本的支出	120,303	59,652	49.6%

#### ⑤その他の特別会計予算の執行状況

会計区分	予算現額(A)	歳 入		歳 出	
		収入額(B)	収入率(B/A)%	支出額(C)	支出率(C/A)%
国民健康保険事業	24,587,736	14,946,963	60.8%	10,814,919	44.0%
飯坂町財産区	101,531	149,564	147.3%	49,298	48.6%
公設地方卸売市場事業	221,115	202,071	91.4%	149,233	67.5%
土地区画整理事業	287,583	189,098	65.8%	146,271	50.9%
介護保険事業	26,392,453	14,034,235	53.2%	12,984,357	49.2%
庁舎整備基金運用	1,001,500	-	-	-	-
後期高齢者医療事業	3,457,574	1,332,706	38.5%	1,172,635	33.9%
青木財産区	2,252	13,592	603.6%	50	2.2%
工業団地整備事業	749,858	208,602	27.8%	385,500	51.4%
母子父子寡婦福祉資金貸付事業	18,321	13,284	72.5%	5,097	27.8%
計	56,819,923	31,090,115	54.7%	25,707,360	45.2%

#### ■用語解説■

##### ②水道事業会計予算の執行状況

収益的収支：水道料金などの収入と水道水を市民の皆さんに届けるための経費  
資本的収支：水道施設を建設・整備・改良するための財源と経費

##### ③下水道事業会計予算の執行状況・④農業集落排水事業会計予算の執行状況

収益的収支：下水道使用料などの収入と雨水や汚水を処理するための経費  
資本的収支：下水道施設を建設・整備・改良するための財源と経費



# FUKUSHIMA 市民インタビュー

このコーナーでは、福島市のさまざまな分野で活躍する人や団体を紹介します。今回は、12月7日(金)からパセオ通り周辺で点灯される「光のしずくイルミネーション」を運営する光のしずく事業実行委員会委員長の岩山知弘さんにインタビューしました。

すべての街路樹にイルミネーションがついている景色を見たいという思いだけで、商店街や企業の方々などへお声掛けをしてご支援いただき、点灯式を迎えられました。初めて点灯した瞬間は、自分たちも信じられない思

**＼ 初めて点灯したときは？**

平成元年にパセオ通りが整備され、街路樹が立ち並びました。実は、イルミネーションは、平成19年に光のしずく事業実行委員会が発足する以前から行われていたのですが、電球の劣化などで年々減り続け、最終的に7本の街路樹に少しかつ電球がついている状況でした。このままだと通りが寂しいと思い、全ての街路樹にイルミネーションをつけたらよねと商店街の仲間内で考えたのがきっかけです。

**＼ きっかけは？**



光のしずく事業実行委員会  
委員長 岩山 知弘さん

その後、節電の風潮となり、今年の冬はできないかもと諦めかけていました。風評がはびこる中で、私たちは普段通りに

**＼ 印象に残る出来事は？**

7年前の3月11日です。当時、12月1日〜翌年2月14日まで点灯というコンセプトで行っていましたが、この年は、国の補助金の関係で3月14日まで延長していたのです。そこへ地震が発生しました。街中が停電し混乱の中、別の電気回路を通じて電源をとっていたため、普段と同じ午後5時に点灯したのです。このときばかりは、無駄な電気を使わないように、みんなで手分けしてイルミネーションを消しに走り回りました。

**＼ 印象に残る出来事は？**

いでした。イルミネーションをきっかけに、商店街の方々や他の通りの方々とコミュニケーションが取れるようになりました。イルミネーションで福島

生活しているのに「点灯できないくらい福島は元気がない」と思われてしまっているのではないかならば、風評を払しょくするために、明るく光る街でいつも通り生活する私たちの姿を、福島を知らない人たちに発信したいと思い、その年の冬も点灯しました。

**＼ 今回で12回目。今後は？**

市民の方々からイルミネーションを活用したアイデアを頂きながら、いかに新鮮さを取り入れて人に来てもらえるかをテーマに今後も進めていきたいです。毎年、ご支援を頂いている市民・企業の方々が、本当にこのイルミネーションが必要だと思ってくれることがうれしいですし、とてもありがたいです。私たちは一度灯した光は、意地でもつけ続けたいと思っています。幼い頃にイルミネーションを見た子が大人になって県外に出て、年末に福島に帰省したときに、昔と変わらず、ずっと灯されているのを見て、懐かしさと安心を与えられるようなイルミネーションでありたいですね。

**＼ 今回で12回目。今後は？**

生活しているのに「点灯できないくらい福島は元気がない」と思われてしまっているのではないかならば、風評を払しょくするために、明るく光る街でいつも通り生活する私たちの姿を、福島を知らない人たちに発信したいと思い、その年の冬も点灯しました。



## We Love ♥ ふくしま！

### 第11回「宴会シーズンに当たって」

12月は忘年会、1月は新年会と、宴会シーズンに突入します。私も多くの会合にお招きいただき、1日に複数の宴席を渡り歩くこともまれではありません。

おいしい料理やお酒を前にすると、ついつい食べ過ぎ、飲み過ぎてしまいます。それが続くと太る、健康を害するということになるので、運動をしておいしく完食したいのですが、最近は忙しくてなかなか運動ができません。

「もったいない」「料理人さん、生産者の皆さん、ごめんなさい」と、心でお詫びしつつも、残さざるを得ません。私の代わりに完食してくれる黒子がほしいところです(笑)。

一方、料理を残すと、ごみ問題が生じてきます。福島市は、震災の影響もあって、1人当たりのごみ排出量が全国有数の多さ。減量に取り組んでもあまり成果が上がっていません。

全国的に、ごみ収集の有料化が主流になっていることもあ

り、福島市廃棄物減量等推進審議会からは、平成33年度までに2割減量できなければ有料化もやむを得ない、との答申をいただきました。

福島市では、2020年東京五輪の野球・ソフトボールの試合が実施されることにちなみ、食品ロス削減を目指して「おいしい食べきり！2020運動」を進めています。食品廃棄物などの2割強は、食べ残しなどの食品ロスなのです。「乾杯後20分は席を立たずに料理を楽しむ！」「お開き前20分は席に戻って料理を食べきる！」ようにしましょう。

でも、やっぱり健康も気になりますね。福島県は、心筋梗塞で亡くなる方の比率が全国ワースト1位、脳卒中で亡くなる方の比率もかなり多いのです。

健康とごみの減量の両立は大変ですが、運動をする、量より質重視のメニューに切り替える、など皆さんなりのやり方で、両立を図ってください。

※食品ロスとは…まだ食べられるのに廃棄される食品。



福島市長 木幡 浩

# 今年のごみは年内にすっきりと!! 爽やかな新年を迎えましょう。

## 年末年始ごみ収集カレンダー

お知らせ  
ワイド



年末年始のごみ・し尿処理業務は下記のとおりです。日程をご確認ください。

また、収集日にごみを出すときは、午前8時30分までに決められた集積所へ出してください。

※テレビなどの家電リサイクル法対象品は、家電リサイクル券を購入し適正な処理をお願いします。

■問/清掃管理課 ☎525-3744

区分	月日	12月							1月		
		24日 月(休)	25日 火	26日 水	27日 木	28日 金	29日 土	30日 日	31日 月	1~3日 火(祝)~木	4日 金
収集	可燃ごみ	実施(該当収集地区)	平常どおり	休み	平常どおり	平常どおり	休み		実施(該当収集地区)	休み	平常どおり
	不燃ごみ	休み		休み (第5週目収集なし)							
	資源物	実施(該当収集地区)		休み							
	プラスチック製容器包装			休み							
	粗大ごみ			受け入れ (午後4時まで)			受け入れ (午前11時30分まで)				
※1 クリーンセンター自己搬入	休み	平常どおり	平常どおり	平常どおり	休み		平常どおり				
飯坂地区					平常どおり	平常どおり		平常どおり	休み	平常どおり	
松川・飯野地区											
上記以外の地区	平常どおり	平常どおり	平常どおり	平常どおり	受け付け (正午まで)	受け付け (午前11時まで)	平常どおり				
電話申し込み								平常どおり	平常どおり	平常どおり	受け入れ (午後4時まで)
※2 小動物の火葬 自己搬入	平常どおり	平常どおり	平常どおり	平常どおり	受け入れ (午後4時まで)	受け入れ (午前11時30分まで)	平常どおり				

※1 自己搬入先 お住まいの地区によって搬入先(クリーンセンター)が異なります。下記をご覧ください。

受け入れ時間：午前8時45分~11時30分、午後1時~4時30分 ※ただし12月29~31日は上記のとおりです。

クリーンセンター	住所・電話番号	対象地区
あぶくまクリーンセンター	渡利字梅ノ木畑1-1 ☎531-6662	中央(下記以外の中央地区)、渡利、杉妻、蓬菜、東部、北信、立子山、飯坂、松川、飯野
あらかわクリーンセンター	仁井田字北原1-1 ☎545-4363	中央(矢剣町、須川町、太田町、三河南町、三河北町、野田町全域、東中央一丁目、南中央一・四丁目)、清水、信陵、吉井田、西、土湯温泉町、信夫、吾妻(東中央二・三丁目、南中央二・三丁目、北中央、西中央を含む)

※2 小動物の火葬(有料) 電話申し込み・自己搬入はあぶくまクリーンセンター(☎531-6662)へ

自己搬入時の  
注意!

- 自己搬入できるものは、可燃・不燃ごみ、資源物(びん類、缶類、ペットボトル、プラスチック製容器包装、紙類)、粗大ごみです。それぞれ分別して搬入してください。
- 12月29日(土)・30日(日)は午後4時、12月31日(月)は午前11時30分で受け入れを終了します。
- 年末は特に混み合います。1時間以上の待ち時間が予想されますので、粗大ごみ以外は極力収集日に集積所へ出すようお願いします。

防災と災害情報メールマガジンをご利用ください

災害情報などをお知らせするメール配信サービスを行っています。メールアドレスを登録すると、情報を受け取ることができます。

●問/危機管理室 ☎525-3793



スマートフォン用



携帯用



# 平成31年 成人式

平成31年1月13日(日)

受付開始▽正午

式典開始▽午後1時30分

※会場／国体記念体育館

※対象／平成10年4月2日

～平成11年4月1日に生ま

れた方

※市内に住民登録をしている方には、12月上旬に案内がきを送付します。

市外在住の方の参加申し込み

※申込場所／生涯学習課または各学習センター・支所、

茂庭出張所の窓口

※申込期間／12月1日～平成31年1月11日(閉庁日・

休館日を除く)

休館日を除く)

①会場に利用できる**駐車場**

はありません。福島駅西

口⇨会場間の無料シャトルバスをご利用ください

(午前11時30分～午後4

時運行)。

会場周辺は大変混雑し交通

滞りが予想されますので、マイカー利用はご遠

慮ください。

慮ください。

## 成人式会場周辺図



②当日は、右図のとおり会場周辺が一方通行になります。

③車いす利用の方・介助者の同行などが必要な方は、お問い合わせください。

問／生涯学習課

525-3783



# タンクからの油流出事故にご注意！

冬季になると、一般家庭のホームタンクから灯油が漏れ出し、河川などに流出する事故が多く発生します。その原因は、うっかりミスや老朽化による設備の故障などです。給油するときは目を離さず、バルブの閉め忘れに注意し、タンクや配管などの定期点検に努めましょう。

問／環境課

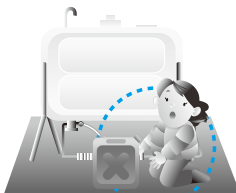
消防本部予防課

573-2557  
534-0119

## ご家庭のホームタンクは大丈夫？

### 流出事故を防ぐための心掛け

1 その場を離れない



小分けにするときは最後までその場を離れないようにしましょう。

地震・台風・落雪による破損や転倒が無いよう固定しましょう。

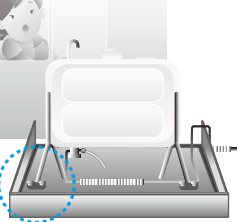
2 定期点検を怠らない



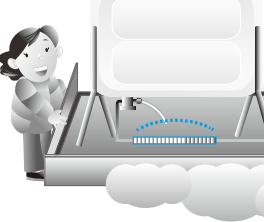
配管やタンクの定期点検、周辺の安全管理に努めましょう。

除雪による配管破損の防止のため目印を立てましょう。

3 転倒に注意して

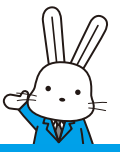


4 配管の場所には目印を



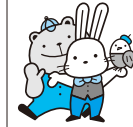
被害を最小限にしましょう！

油流出事故を発見したら右記のいずれかにご連絡ください。



12月

# お知らせ



## 催し

**1月 福島の和算と算額** 無料

平成31年1月26日(土)午後1時30分～3時30分 場市民会館  
 江戸から明治にかけて福島で盛んに学ばれた和算を学ぶ。  
 講師 福島大学教授の森本明さん  
 定員 50人(先着順) 申 12月20日(木)から電話で  
 問 ふれあい歴史館(火曜日休館)  
 563-7858

**施設 だより**

**市民会館** 535-0111

開館時間/午前9時～午後9時  
 受付時間/午前8時30分～午後6時  
 施設点検日は午後5時まで  
 休館日/12月29日、平成31年1月3日

次の日は施設点検日のため終日、部屋と「さんどパーク」の利用ができません。  
 平成31年1月22日、2月21日、3月27日、4月4日、5月8日、6月11日  
 ※12月28日(金)は点検日ですが、

「さんどパーク」は利用可。

**福島テルサ** 521-1500

開館時間/午前9時～午後10時  
 休館日/12月10日、平成31年1月3日

●うたうたげ0歳から楽しもう☆音楽を「音楽とおはなしのコンサート」  
 12月13日(木)午後2時～開場:午後1時30分 ① マリンバコンサート ② 音楽とおはなし「一番ねずみのヤカちゃん」 講師 マリンバの松本律子さん、ヴァイオリンの上原千穂さんほか  
 料 500円(未就学児無料)

**いわね** 524-3131

開館時間/午前9時30分～午後7時  
 休館日/12月4・11・18・31日、平成31年1月1・8日  
 ※12月29日、平成31年1月3日は午後5時閉館

☆こむこむ冬の企画展「世にも不思議な科学館」  
 12月15日～平成31年1月14日(12月17日～21日は休館) 平成31年1月1・8・11日は休み 午前9時30分～午後5時 ① 光や鏡などを使った科学のトリック。不思議な科学が学べる体験型企画展  
 料 個人(団体) / 一般: 300円(240円)、大学・高校生: 200円(160円)、中学生以下: 100円(80円)  
 ※4歳未満は入場無料。  
**プラネタリウム番組案内(各**

約45分) 料 個人(団体) / 一般: 300円(240円)、高校・大学生: 200円(160円)、子ども(4歳～中学生): 100円(80円) 定 120人(先着順) ※1階で観覧券をお求めの上、5分前までに入場してください。

●プラネタリウム番組表 ● ※冬休みは12月24日～平成31年1月7日。

日	午前9時50分	午前11時5分	午後1時30分	午後3時	午後4時30分
12月15日(日)	ポケモン	クレヨンしんちゃん	妖怪ウォッチ	ポケモン	名探偵コナン
24日(月)	はじめてのプラネタリウムクリスマススペシャル	ももりんのクリスマスパーティー	ももりんのクリスマスパーティー	Seasons 映画音楽特集	めぐりゆく時季を感じて
30日(日)	ポケモン	クレヨンしんちゃん	妖怪ウォッチ	ポケモン	めぐりゆく時季を感じて
31日(月)	ももりんとほしぞらであそぼう!～冬～	クレヨンしんちゃん	名探偵コナン	名探偵コナン	めぐりゆく時季を感じて
1月2日(火)	午前	午後1時30分	午後3時	午後7時(21日(金)のみ)	めぐりゆく時季を感じて
3日(水)	団体予約(あらかじめ予約が必要です)	妖怪ウォッチ	ポケモン		

☆子どもの学び応援! プラネタリウム 地球の運動と天体の動き  
 12月15・22日(日)午後1時30分～2時20分 ① 宇宙空間を見渡す映像で、子どもたちの空間認識能力を養い、天体の見かけの動きと月や金星の満ち欠けや仕組みを学ぶ。 定事前予約の中学生を

含め120人(先着順)  
 ☆めぐりゆく時季を感じて  
 12月21日(金)午後7時～7時45分  
 12月24日(月)午後4時30分～午後5時15分 ① 満天の星空とクリスマスソングに包まれて、癒しのひとときを楽しむ。  
 ※21日(金)はお仕事あとのプラネタリウムのため未就学児入場不可。  
 ☆ももりんのクリスマスパーティー  
 12月24日(月) ① 午前11時5分～11時40分 ② 午後1時30分～午後2時5分 ③ クリスマスの音楽とお話を聞くパーティー  
 ☆スターリーアワー「Seasons」大人のためのDisney Selection」  
 平成31年1月5日(土)午後4時30分～5時15分 ① ディズニ歴代のパレードやシーズナルイベント、映画を彩る名曲とともに、四季の星座を楽しむ。

子どもライブラリー  
 526-4200  
 ◆全行事 共通 参加費 無料  
 ●おひざにだっこのおはなし会  
 12月6・16日、平成31年1月4日(日)午前11時  
 ●3歳児以下と保護者  
 ●おはなしカーニバルふゆのまき  
 12月9日(日)午後1時30分  
 ●おはなし会プチ  
 12月23・26日(日)午後3時10分  
 ●3歳～小学生

**年末年始も休まず開館 ヘルシーランド** 536-5600

開館時間/午前9時～午後8時  
 (利用時間は施設により異なります)  
 休館日/12月17日(月)

●水球大会のためプール全面貸切により利用不可  
 12月9日(日)午前10時～正午  
 ●ウィンターフェスティバル  
 12月9日(日)午後1～2時  
 ●波恵ファミリィによる踊り、歌のショー 料 大浴場休憩室入場料一般: 300円、小・中学生150円、未就学児無料  
 ●ゆず湯  
 12月22日(土)

**古関裕而記念館** 531-3012

(〒960-8117 入江町1-1)  
 開館時間/午前9時～午後4時30分(入館は4時まで)  
 休館日/12月29日、平成31年1月3日

●クリスマスコンサート2018 無料  
 12月15日(土)午後4時30分～6時(開場: 午後4時) 講 聖光学院ハンドベルクワイア、ソプラノの紺野恭子さん、ピアノの笈沼甲子さん 定 60人(先着順)  
 申 12月8日(土)から電話で  
 ●年忘れ! 古関裕而を歌おう! 無料  
 12月22日(土)午後1～2時(開場: 午後0時30分) 講 ハモンドオルガン伴奏の相原節子さんから電話で  
 定 70人(先着順) 申 12月15日(土)

※のマークは  
絵本の読み聞かせ

図書館コーナー 12月

共通 無料

施設	行事	日付	時間	対象
市立図書館 ☎531-6551 午前9時30分 ～午後7時 ※日曜日、祝日は 午後5時30分まで。 12月の休館日/ 4・11・18・25・28日 ～平成31年1月3日	どようびの おはなし会	1・8・ 15日		4歳～小学校
	ファミリー映画会 「フランダースの犬」 (90分)	9日	午後2時	幼児～小学生
	おひざにだっこの おはなし会	20日	午前 10時30分	3歳児以下と 保護者
	ふゆの おたのしみ会	22日	午後2時	4歳～小学生

※子どもライブラリーは、こむこむの欄をご確認ください。

学習センター図書室の特別行事

施設	行事	日付	時間	対象
西口ライブラリー ☎525-4023	朗読会 ～ことのはの時間～ 場302会議室	8日	午後2時 30分～ 3時45分	一般
蓬萊学習センター図書室 ☎549-1821	2018 冬 子どもおはなし会	16日	午前 10時30分	4歳～小学生
清水学習センター図書室 ☎557-7400	冬のおはなし ポケットスペシャル	8日	午後2時	
北信学習センター図書室 ☎554-1115	冬のおはなしの とびらスペシャル	8日	午後2時	
吾妻学習センター図書室 ☎526-3353	冬のおはなしの にじスペシャル	22日	午前 10時30分	
	手作り人形講座 「わたしのワンピース」 うさぎさん人形を作ろう 講師 瓶子美千子さん 料500円	平成31年 1月20日	午前 9時40分 ～正午	一般(20人) ※託児有り(10人)。 申12月17日(月) から電話か窓 口で(先着順) ※電話は午前 9時40分から。
もちずり学習センター図書室 ☎534-2470	冬のおはなし パレード	15日	午後2時	4歳～小学生

●古関メロディーのご自慢  
時12月22日(土)午後2時30分～4時  
(開場:午後2時15分) 講ハモン  
ドオルガン伴奏の相原節子さん  
定出演者15人、観覧者60人  
申出演者/12月1日午前9時～  
9日午後4時30分に古関裕而記  
念館に備え付けの申込用紙に必  
要事項を明記の上、窓口か、12  
月9日(日)まで(必着)に郵送で  
観覧者/12月15日(土)午前9時か  
ら電話で  
※詳しくはお問い合わせください。

小鳥の森

☎531-8411  
開館時間/午前8時30分～午後5時  
休館日/12月3・10・17・25・29日  
平成31年1月3日

冬鳥ウオッチング

時12月9日(日)午前9時～11時  
定15人(先着順) 申電話で

●野鳥写真家・叶内拓哉さんと  
野鳥を楽しもう!  
時12月15日(土)午前9時～午後3時  
内1叶内さんと一緒にバードウ  
オッチング②フレイムからのぞ  
く野鳥の世界 定25人(先着順)  
持昼食 申電話で

時12月19日(水)午前9時～正午  
一貫張り体験

内竹かごに和紙、布を使ってオ  
リジナルの小物入れ作り  
対小学生以上 定15人(先着順)  
料2500円 申電話で

じよーもびあ宮畑

☎573-0015 573-0016  
開館時間/午前9時～午後5時  
休館日/12月4・11・18・25  
平成31年1月3日

①消しゴムハンコで干支のスタ  
ンプづくり  
時12月16日(日)①午前10時～正午  
②午後1時30分～3時 内消し  
ゴムに干支を彫って、年賀状用の  
スタンプ作り 定各5人(先着順)

②縄文風キャンドルシェードづくり

時12月23日(祝)①午前10時～正午  
②午後1時30分～3時 内粘土  
で、縄文風の文様を生かした手  
のひら大のキャンドルシェード  
作り 定各10人(先着順)  
持汚れても良い格好

御倉邸

☎522-2390  
開館時間/午前10時～午後6時  
休館日/毎週火曜日、12月31日  
～平成31年1月1日

旧堀切邸

☎542-8188  
開館時間/午前9時～午後9時  
●書道なんでも無料相談所 無料  
時12月11・12・25・26日①午前  
10時～正午②午後1～3時  
対18歳以上 持書道用具一式  
●旧堀切邸イルミネーション点灯 無料  
時12月22日～平成31年1月8日  
午後5～9時  
●甘酒の振る舞い(各日先着50人) 無料  
時平成31年1月1～3日午前9時

●おぐら茶屋歳末かいわい市  
時12月16日(日)午前11時～午後4時  
内正月に向けた食材などを盛り  
だくさん販売。

年末年始に子どもたちが遊べる施設

●他の施設は「施設だより」の記事内をご覧ください。

	営業時間	12月				1月				
		28日(金)	29日(土)	30日(日)	31日(月)	1日(火)	2日(水)	3日(木)	4日(金)	5日(土)
さんどパーク	①午前10時～11時30分 ②正午～午後1時30分 ③午後2時～3時30分 ④午後4時～5時30分	○	○	○	休	休	○	○	○	○
児童公園	午前9時30分～午後4時	○	○	○	休	休	○	○	○	○
ぴよんぴよんドーム	午前9時～午後5時 ※天候などで変更有り。	○	○	○	休	休	○	○	○	○

### サンスカイつちゆ

☎595-2612

開館時間／午前9時～午後9時  
（入浴は午後7時30分まで受け付け、午後8時終了）  
休館日／12月17日(月)

●平成31年3月31日(日)で閉館

昭和60年のオープン以降、多くの皆さんにご利用いただきましたが、老朽化などにより閉館することになりました。永きにわたるご愛顧に心よりお礼申し上げます。  
なお、回数券をお持ちの方は、閉館までにご利用ください。

### 水林自然林管理事務所

☎593-2954

開館時間／午前8時30分～午後5時  
休館日／12月29日～平成31年1月3日

●ものづくり教室～正月アレンジメント～

時12月22日(土)午前10時～正午

講水林ものづくり教室アドバイザーの室井美乃さん 定12人  
（先着順） 料2千円 申電話で

### 民家園

☎593-5249

開園時間／午前9時～午後4時30分  
休園日／12月4・11・18・25日  
29日～平成31年1月3日

●正月迎え

時12月16日(日)午前10時30分～正午

内各民家に正月飾りを飾り、正月様を迎える準備。餅つき、行事の説明会、昔話、あんこ餅の振

る舞い有り(無くなり次第終了)

### 市民ギャラリー

☎524-2330

開館時間／午前10時～午後6時  
（ただし、入館は午後5時30分まで）  
※主催者の都合により時間などは多少変更になる場合があります。  
休館日／12月29日～平成31年1月3日

展示会名	期間	種別
ジュニアフォト グラフィーズ ふくしま写真展 2018	12月15日・16日	写真
2018年度福島県高等学校文化連盟写真専 門部東北地区写真展	12月24日	

### ●年末年始も休まず開館

A・O・Z ☎533-2344

開館時間／午前9時～午後9時  
受付時間／午後7時まで  
※12月29・30日、平成31年1月2・3日は午前10時～午後9時。  
※12月31日、平成31年1月1日は午前10時～午後7時。

●「プロ野球はおもしろい」～東北楽天ゴールデンイーグルスの昔と今～

時12月6日(木)午前10時30分～正午

内東北楽天ゴールデンイーグルスの歴史や野球観戦・楽天生命パーク宮城の楽しみ方を紹介  
講(株)楽天野球団ボールパーク本  
部地域連携部副部長の松野秀三さん

## 国・県などからのお知らせ

催し 第41回  
福島自衛隊音楽祭

無料

時12月22日(土)①午前10時～正午  
②午後2～4時 場パルセい  
ざか 内第6音楽隊、福島駐屯  
地音楽隊などの演奏

問陸上自衛隊福島駐屯地広報室  
☎593-1212

暮らし 改正 福島県最低賃金

内県最低賃金が10月1日から時  
間額772円に変わりました。年齢  
やパート・学生アルバイトなど  
の働き方にかかわらず、全ての  
労働者に適用されます。詳しく  
はお問い合わせください。

問福島労働局労働基準部貸金室  
☎536-4604

●声を出して脳内活性！

時12月9日(日)午後1時30分～3時

内物語や歌詞を声に出し、歌っ  
て楽しみましょう。

●A・O・ZであつよXmas2018  
～みんなで楽しく遊ぼう～

時12月24日(月・休)午前11時～

午後3時30分 内ミニコンサー  
ト・物作り体験など誰でも参加  
できるクリスマスイベント

## 講座



12・1月 救命講習

(AED取扱い講習含む)

無料

時①12月9日(日)②12月16日(日)③  
12月23日(祝)④平成31年1月6日

日①午前9～11時②③④午前9  
時～正午 場①福島消防署天  
神町☎534-9105 ②飯坂消防

12月 NPO法人実務講座

無料

時①12月13日(木)午後2時②12月  
20日(木)午後2時 場市民会館

内①「信頼されるNPO法人に  
なるために」ご存知ですか？こ  
んな時あんな時の手続き～」

②「安定したNPO法人運営の  
ために」3か年の長期計画をた  
ててみましょう」 講①行政  
書士の紺野裕さん②NPO法人

## 道路除雪にご理解とご協力をお願いします

積雪時に道路の通行を確保するため、除雪車や凍結防止剤散布車が作業をします。主に交通量の少ない深夜から早朝に作業しますが、大雪または明け方の降雪で除雪が間に合わない場合があります。ご理解とご協力をお願いします。

- ① 作業中の除雪車への接近や無理な追い越しをしないでください。
- ② 通行の妨げになるため路上駐車はしないでください。
- ③ 交通事故の原因や通行する人の迷惑になりますので、道路に大量の雪を出さないでください。
- ④ 大型除雪車で除雪を行うため、やむを得ず玄関や車庫の前などに雪を寄せていく場合があります。
- ⑤ 市で除雪できない生活道路や歩道、高齢者や障がい者世帯の除雪に、地域の皆様のご協力をお願いします。

問【市道】 平日の昼中：道路保全課 ☎525-3754  
平日の夜間、土・日曜日、祝日：  
市役所(代) ☎535-1111

【県道】 県北建設事務所管理課 ☎521-2529

【国道4号・国道13号(平和通り～中央郵便局前交差点)】

福島国道維持出張所 ☎546-0524

【国道13号(中央郵便局前交差点より北、福島西道路)】

栗子国道維持出張所 ☎0238-34-2221

12月  
中央大学学術講演会「和台遺跡の調査にみる最新考古学研究の動向」  
無料  
時12月15日(土)午後2時～3時30分  
場市民会館 内今年度、本市と中央大学考古学研究室は、和台遺跡の学術調査を連携して実施。調査結果や東北地方を中心に広がる複式炉文化、そして東日本

ふくしまネットワークセンターの内山愛美さん 申市民協働課に備え付けの申込書に必要事項を明記の上、郵送か持参、ファクス、または市ホームページメールフォームで(各回のみ受講可)  
問市民協働課 ☎525-3731  
FAX 536-9828

1月  
第3回就職支援パソコン中級講座  
時平成31年1月15日(土)19時～21時、2月2日(日)場働く婦人の家  
内ワード・エクセル基礎、P検3級対策 対本市に住所を有し、現在求職中の、ハローワークなどに求職者登録をしている方  
定15人(先着順) 料教材費6480円、試験料5100円  
申12月3日(土)～28日(土・日曜日、祝日を除く)午前9時～午後5時)に電話で

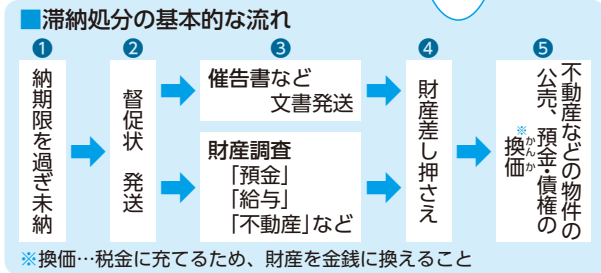
問(有)ジャパングインギング ☎528-0388  
縹文中期集落の復元の展望について話します。講中央大学文学部教授の小林謙一さん  
定80人(先着順)  
問文化課 ☎525-3785

## 12月は年末納税推進強化月間です

行政サービスの提供には、市税・国民健康保険税などの財源確保が必要です。市では納期内に納付した方との公平性を保つため、相談がなく納付しない方の預金・給与・売掛金・不動産などの財産の差し押さえや、公売などの滞納処分を行いますので納期内納付をお願いします。

なお、市税などの納付には便利で確実な口座振替がお勧めです。

市税・国保税	差押件数	公売実施件数
平成28年度	3,162件	10件
平成29年度	3,824件	8件



問納税課 ☎525-3717

1月  
平成30年度患者等搬送乗務員基礎講習会  
無料  
時平成31年1月25日(土)～27日(3日間)  
場保健福祉センター 内ストレッチャーなどを備えた自動車  
で患者などの搬送業務を行う場合に必要乗務員講習 講消防本部職員 対市内に居住または勤務の18歳以上の方 定15人(先着順) 持動きやすい服装、筆記用具 申12月25日～平成31年1月12日に、救急課に備え付けの申請書に必要事項を記入し、顔写真(3cm×4cm)を貼り付けの上、郵送かファクスで  
問救急課 ☎534-9106

時平成31年1月8日(土)15時～22時、2月5日(日)午後1時30分～3時 講背骨コンディショニングインストラクターの金子道子さん 対60歳以上 定30人(申込者多数の場合、抽選。結果は、はがきで通知) 料2千円  
申12月10日(土)～12日(日)午前8時30分～午後8時30分に電話か窓口で  
問国体記念体育館 ☎545-9322

## 機能改善体操

## 募集



### 小規模修繕契約希望者の登録申請受け付け

時平成31年1月15～28日(土・日曜日を除く)午前9時～午後4時  
**内**市が発注する小規模修繕業務(50万円未満)の受注希望者の申請を受け付けます。現在登録中の方も、平成31年3月末で登録有効期間が終了します。4月以降も引き続き登録希望の場合は新たに申請が必要です(入札参加資格登録と重複しての申請は不可)。  
**持**申請書、商業登記簿謄本、印鑑証明書、納税証明書、各種許可・免許証明書など  
**申**平成31年1月7日(月)から契約検査課で配布の申請の手引きをご覧ください(市ホームページでも取得可)。  
**場**問契約検査課 ☎525-3705

### 農業学習カレッジ 農業の魅力・農業経営の秘訣を学ぶ講演会(全3回) **無料**

**(第1回)** 福島市・福島信用金庫 地方創生コラボ事業「ふくしまFODD発掘プロジェクト」6次化の知恵とデザイン  
 時平成31年1月23日(水)午後2～4時 **場**こむこむ **内**第1部「世界へ通用するワイン造りで農家の夢を実現」がテーマの講演会(講師・ふくしま農家の夢ワイン(株)の関元弘さん) **第2部**「6次化で福島市の食のブランド化を」がテーマのパネルディスカッション(コーディネーター・

福島大学食農学類準備室教授の荒井聡さん、ほかパネリスト4人) **定**200人(先着順) **申**農業振興室、各支所・学習センターに備え付けの申込用紙(市ホームページでも取得可)に必要事項を明記の上、ファクスで  
 ※第2回福島市GAP研修会(2月2日(土))、第3回農業経営講演会(2月23日(土))の詳細は、市政だより1月号をご覧ください。お問い合せください。  
**問**農業振興室 ☎529-7663 ☎533-2725

### 抽選の上格安で提供します 自転車・家具類の再生品

時12月1～28日(日曜日、祝日を除く)午前9時～午後4時30分  
**内**展示期間中に申し込みを受け付け(1人1品)、平成31年1月4日(金)に抽選、当選者へ通知後引き渡し。小型家具などの即売も展示期間に併せて開催(平日のみ)。  
**対**市内在住の18歳以上の方 **料**各展示再生品に揭示  
**申**来館で  
**場**問リサイクルプラザ(仁井田字北原3-3、あらかわクリーセンター内) ☎539-9253

### 介護資格取得に係る費用を助成

時3期受け付け/平成31年3月29日(金)まで **内**介護職員初任者研修または介護福祉士実務者研修費用の8割を10万円を限度に助成 **対**介護分野に就職希望の

高校生・大学生・一般求職者、働き始めて3年以内の介護職従事者 **定**助成総額に到達した時点で終了 **申**事前に電話で問い合わせの上、窓口で  
**問**商業労政課 ☎525-3720

### 市スポーツ振興公社職員募集

**内**平成31年4月から(公財)市スポーツ振興公社に従事する職員を募集。書類審査、筆記試験、面接試験を行います。  
**募集期間**/12月14日(金)まで  
**筆記試験**/平成31年1月20日(日)※書類審査合格者対象。  
**対**年齢不問、大学卒業程度で、普通自動車第1種免許を所持する方。就業経験者、新卒者ともに日商簿記2級かビジネス会計検定2級程度の有資格者が望ましい。  
**定**1人  
 ※詳しくはお問い合わせください。  
**問**(公財)市スポーツ振興公社 ☎539-5500

### 再生可能エネルギー等施設整備資金利子補給事業申し込み受け付け中

**内**福島市公金取扱金融機関の融資で、事務所や工場に太陽光発電などの再生可能エネルギー設備などを設置する事業者に、約定利子の一部を5年間助成します。詳しくは、市ホームページをご覧ください。  
**問**環境課 ☎525-3742

## 暮らし



### 固定電話の切り替えに便乗した勧誘に注意!

**内**現在各家庭で使用中の固定電話は、2024年1月以降、光電話に切り替わる予定です。それに便乗して「アナログ電話が使えなくなるので、デジタル電話への切替工事が必要です」などと別の契約を勧誘する事業者がいます。NTT東日本によると、設備切り替えに伴う工事や手続きは不要です。新たな契約を結ぶ必要はありません。悪質な販売行為には注意しましょう。  
**問**消費生活センター ☎522-5999

### 12月10日～平成31年1月7日 年末年始の交通事故防止市民総ぐるみ運動

**内**次の点に留意し、交通事故防止にご協力ください。  
 ①飲酒運転など悪質・危険な運転の根絶  
 ②高齢者と子どもの交通事故防止  
 ③夕暮れ時と夜間の交通事故防止  
 ④全ての座席のシートベルトとチャイルドシートの正しい着用の徹底  
**問**生活課 ☎525-3787

## あんぽ柿の加工自粛について

〔福島市、伊達市、桑折町、国見町では「あんぽ柿（干し柿を含む）」の加工は県からの自粛要請が継続しています。出荷・販売・譲渡が可能なものは、放射性物質の全量検査で合格した製品（福島県あんぽ柿産地振興協会のシール添付）のみとなっていますので、ご留意願います。問 県北農林事務所 ☎51-2609

## 家計調査にご協力ください

〔家計収支の実態を明らかにし、経済・社会政策の立案の基礎資料を提供するための調査です。対象地域の世帯に調査員が伺いましたら回答をお願いします。〕



ご協力ください！

10月21日にオープンしたNCVふくしまアリーナ（福島市体育館・武道場）にも使用済小型家電回収ボックスを設置しました。不用になった小型家電がありましたら、市役所や支所などに設置の回収ボックスへお持ちいただき、プロジェクトへご協力ください。

### 【回収実績】

月	7月分	8月分	9月分	10月分
携帯電話類	42kg(360台)	17kg(171台)	35kg(333台)	29kg(259台)
パソコン	485kg(160台)	372kg(147台)	476kg(177台)	670kg(149台)
その他	649kg	368kg	1,475kg	1,648kg
合計	1,176kg	757kg	1,986kg	2,347kg

問 清掃管理課 ☎525-3744

問 県統計課 ☎521-7145  
市情報政策課 ☎525-3771

## 国保・年金

### 国民年金保険料は、全額が社会保険料控除の対象です

〔1〜12月に納付した国民年金保険料は、所得税住民税の申告で全額が社会保険料控除の対象です。11月に、日本年金機構から「社会保険料(国民年金保険料)控除証明書」が送付されています。(10月2日〜12月31日にその年に初めて保険料を納付した方は平成31年2月上旬に送付予定)。年末調整や確定申告でお使いください。問 ねんきん加入者ダイヤル

☎0570-003-004  
050で始まる電話でかける場合は、03-6630-2525

## 税

### 固定資産税・都市計画税第3期 国民健康保険税6期 納期限は12月25日(火)

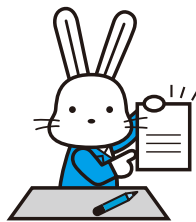
〔市税などの納付には便利で確実な口座振替がお勧めです。※詳しくはお問い合わせください。問 納税課 ☎525-3717

### 事業を経営されている方は償却資産の申告が必要です

〔個人事業主（小売業、不動産賃貸業、飲食業、売電など）や法人が平成31年1月1日現在で市内に所有する事業用資産は固定資産税の課税対象です。必ず

申告してください。申告が必要な方には12月14日(金)から申告書を送付します。届かない場合や新規で申告書が必要な方はご連絡ください。

申告期限／平成31年1月31日(木) 申告が必要な償却資産／①建物 附属設備のうち固定資産の家の評価対象とならないもの②建物を借りている人が取り付けた建物附属設備(内装工事など)③駐車場舗装、フェンスなどの外構工事で設置した構築物④太陽光発電などの機械装置、工具、器具、備品⑤大型特殊自動車 問 資産税課 ☎525-3730



## パブリックコメントを募集します

皆さまのご意見をお寄せください！

条例(素案)	福島市 歯と口腔の健康づくり推進条例
内容	歯と口腔の健康づくりは口腔疾患の予防のみならず、全身疾患の予防のためにも重要です。市民の生涯にわたる歯と口腔の健康づくりのための基本理念・責務を定め、ライフステージに応じた施策を総合的・効果的に推進することで、市民の健康づくりに寄与し、健康水準の向上を図るための条例です。
意見の募集期間	平成31年1月4日〜2月4日

### 素案の閲覧／

①健康推進課、政策調整課、市民情報室、各支所・出張所、各学習センター、市民活動サポートセンターなどで

②市ホームページで

### 意見提出方法／

①素案の閲覧場所に備え付けの用紙に記入し、専用の封筒(切手不要)で郵送、またはファクスで

②市ホームページで

### 問・提出先／

健康推進課 ☎573-4384 ☎525-5701

携帯電話で市の情報が入手できます。

ふくしまウェブ携帯版 …携帯電話から<http://www.city.fukushima.fukushima.jp/mobile/>へアクセス



## 冬季間は下記公園トイレ・全公園内の水飲み場を閉鎖

閉鎖期間／12月上旬～3月上旬

水道凍結の恐れがあるため、信夫山公園などのトイレを冬季間閉鎖しますので、ご了承ください。

信夫山公園(大日堂)	共楽公園
信夫山公園(第2展望台)	館ノ山公園
信夫山公園(月山)	大森城山公園(北)
信夫山公園(第1展望台の多目的トイレ)	大森東公園
信夫山子供の森公園	荒川桜づつみ 河川公園(西)
弁天山公園(中央駐車場)	田中公園
森合運動公園(屋外)	天神公園
森合緑地(北)	穴田公園
荒川運動公園(西)	柿田公園
蓬萊中央公園(西)(東)	田尻公園
萩公園	飯野堰堤公園(2号)(3号)
愛宕山公園(上)	館山公園

問公園緑地課 ☎525-3765

給与の支払者(事業主)は、受給者(従業員)へ源泉徴収票を交付し、かつ、市に給与支払報告書(個人別明細書)の提出が必要です。  
**提出が必要な事業主**／平成31年1月1日現在、市内に住所がある受給者(従業員)に給与を支払った事業主  
**提出期限**／平成31年1月31日(木)  
 ※提出期限日間は窓口が大変混み合いますので、平成31年1月18日(金)頃までの早期提出にご協力お願いいたします。  
 ※総括表は福島市の様式をお使いください。総括表のダウンロード・記載方法は、市ホームページにも掲載しています。ご

平成31年度平成30年分給与支払報告書の提出は1月31日(木)まで

## 福祉

ほろろとき介護のついで 無料

活用ください。  
 問市民税課 ☎525-3791

時12月13日(木)午後1時30分～3時30分 場保健福祉センター  
 内認知症を予防しよう!  
 講快フィットネス研究所の丹治美晶さん 定40人(先着順)  
 持筆記用具 申電話か①住所②氏名③電話番号を明記の上、ファクスで  
 問長寿福祉課 ☎529-5064  
 526-3678

## 消費者啓発ボランティアを募集します

内悪質商法やなりすまし詐欺、消費生活に関する注意情報などを家族、知人、地区の方々に情報提供したり、地区で起こっている悪質商法などを消費生活センターに情報提供する「消費者啓発ボランティア」を募集します。

活動期間／登録後2年間(再登録可)

●ボランティア養成講座を開催

時平成31年1月30日(水)午後1時30分～3時 場アオウゼ

定20人(先着順) 対興味をお持ちの方ならどなたでも

申電話か、①住所②氏名③年齢④電話番号⑤ボランティア講座希望と明記の上、はがきかファクスで

申問消費生活センター(〒960-8035 本町2-6)  
 ☎525-3774 FAX522-1528

時平成31年1月24日(木)午前10時

「地域ふれあい元気づくり楽校」  
 公開講座受講生募集

無料

時12月15日(土)午後1時15分～2時30分 場吾妻学習センター  
 内障がい児やボランティアの方たちでレクリエーションなどを行い、楽しいクリスマス会を開催  
 障がい児 持上履き  
 問障がい福祉課 ☎525-3748

障がい児交流事業「第47回障がい児クリスマス会」

無料

～11時45分(受け付け9時45分) 場アオウゼ 内高齢者の方の豊かな知識を、地域で役立てていただくため「健康」と「地域づくり」をテーマに元気で楽しく生きるためのつながりづくりを学ぶ  
 講立命館大学衣笠総合研究機構地域健康社会学研究センター教授の早川岳人さん 対おおむね65歳以上の方 定180人(先着順)  
 申電話で  
 問長寿福祉課 ☎529-5064

## 市政テレビ・ラジオ番組

※各放送局の事情により、時間は変更になる場合があります。

### 市政テレビ番組

「温泉でほかほかの冬を～土湯温泉・高湯温泉～」

TUF	12月1日(土)	午前9時25分～
KFB	12月1日(土)	午前11時40分～
FCT	12月1日(土)	午前11時55分～
FTV	12月2日(日)	午後1時55分～

### 市政ラジオ番組

ラジオ福島(1458KHz)(90.8MHz)	土曜日 第1日曜日	午前8時55分～9時 午前9時10～15分
ふくしまFM(81.8MHz)	金曜日	午前8時35～55分の間に1分間
FMポコ(76.2MHz)	月～金曜日	午前7時7～14分 午後5時30～35分(再)
NHK第一(1323KHz)		随時放送

※テレビ番組は翌月から6カ月間、市ホームページでもご覧いただけます。福島市 市政テレビ 検索



## 12月の各種相談 無料

相談内容	相談日時	会場	予約・問
法律（弁護士） <span style="background-color: black; color: white; padding: 2px 5px;">要予約</span>	7・14・21・28日、平成31年1月4日 午後1時30分～4時		市民相談室 ☎535-2121 予約受け付け／月～金曜日 午前9時30分～正午、午後1時～4時45分
市政・一般（生活課相談員）	月～金曜日（12月29～平成31年1月3日、祝日を除く） 午前9時30分～正午、午後1時～4時45分	市民相談室 （市役所1階生活課隣）	問／福島行政監視行政相談センター ☎534-1101
行政（行政相談委員）	6・20日 午前10時～正午		問／司法書士会福島支部 ☎529-7331 県公共嘱託登記士地家屋調査士協会東北支所 ☎531-0986
登記（司法書士）土地家屋調査（土地家屋調査士）	5・19日 午前10時～正午、午後1～3時		予約・問／県社会保険労務士会 ☎526-2270 ☎534-5432
年金・労働（社会保険労務士） <span style="background-color: black; color: white; padding: 2px 5px;">要予約</span>	5・12・19・26日 午後1～5時	県社会保険労務士会	相談・問／すこやかテレホン ☎531-6332
青少年や保護者の悩み・困りごと（電話相談）	月・金・土・日曜日 午後2～8時	—	問／法テラスサポートダイヤル ☎0570-078-374
各種法的トラブル（借金・離婚・相続など）	月～土曜日 午前9時～午後9時（土曜日は午後5時まで）	—	問／県政相談コーナー ☎521-4281
交通事故	月～金曜日（12月29～平成31年1月3日、祝日を除く） 午前9時～正午、午後1～4時	県政相談コーナー	相談 ☎・☎／521-8331 問／福島行政監視行政相談センター ☎534-1101
行政（行政相談委員、来所・電話・ファクスで）	13・27日（第2・4木曜日） 午前10時～正午	男女共同参画センター （本町2-6 ウィズもとまち内）	相談・問／消費生活センター ☎522-5999
消費生活（生活課消費生活相談員）	月～金曜日（12月29～平成31年1月3日、祝日を除く） 午前9時～午後4時	消費生活センター （本町2-6 ウィズもとまち内）	申込・問／消費生活センター ☎522-7867
多重債務110番（生活課消費生活相談員）	12月9日（日） 午後1時～4時		問／こども政策課 ☎525-3780
配偶者などからの暴力・夫婦間の問題など（女性相談員） 育児不安・児童虐待・家庭内での悩みなど（家庭児童相談員）	月～金曜日（12月29～平成31年1月3日、祝日を除く） 午前8時30分～午後5時15分	こども政策課	問／県中央児童相談所 ☎536-4152
子どもと家庭テレフォン相談	毎日（12月29～平成31年1月3日、祝日を除く） 午前9時～午後8時	—	問／県労働委員会事務局 ☎521-7594 ☎521-7596
労使困りごと相談窓口	月～金曜日（12月29～平成31年1月3日、祝日を除く） 午前8時30分～午後5時15分	県労働委員会事務局 （中町8-2 自治会館4階）	相談・問／総合労働相談コーナー ☎536-4600 ☎0800-8004611 （労働者フリーダイヤル）
労働局総合労働相談コーナー （解雇、労働条件、いじめ・嫌がらせ、セクハラ・マタハラなど労働問題に関する相談）	月～金曜日（12月29～平成31年1月3日、祝日を除く） 午前8時30分～午後5時15分	福島労働局雇用環境・均等室内 （霞町1-46 5階）	相談・問／福島労働局雇用環境・均等室 ☎536-4609
職場のマタハラ、セクハラ、性差別、育児・介護休業など	月～金曜日（12月29～平成31年1月3日、祝日を除く） 午前8時30分～午後5時15分	福島地方労務局人権擁護課 （本内字南長割1-3）	みんなの人権110番 ☎0570-003-110 子どもの人権110番 ☎0120-007-110 女性の人権ホットライン ☎0570-070-810
人権なんでも相談	日本語・英語・中国語：火～土曜日 午前9時～午後5時15分 タガログ語・韓国語・ポルトガル語：木曜日 午前10時～午後2時 （第4・5木曜日は要予約）	県国際交流協会 （舟場町2-1 2階）	県国際交流協会 ☎524-1316 ☎521-8308 Mail ask@worldvillage.org
外国出身者のための無料相談窓口 （来所・電話・ファクス・メールで）			

## 震災関連相談 無料

相談窓口・相談内容	相談日時	予約・問・会場
●原発事故損害賠償関係 ＜福島原子力補償相談室（東京電力）＞ 原子力損害賠償全般に関するお問い合わせ ・自主的避難などに関する事 ・住宅などの自主的除染に関する事など	年中無休 午前9時～午後7時 （土・日曜日、祝日は午後5時まで）	☎0120-926-404
＜原子力損害賠償・廃炉等支援機構＞ （個別相談会） <span style="background-color: black; color: white; padding: 2px 5px;">要予約</span>	水・土曜日（12月29～平成31年1月3日、祝日を除く） 午前10時～午後6時	予約専用フリーダイヤル ☎0120-330-540 コラッセふくしま5階
＜震災・原発無料電話相談＞	月～金曜日（12月29～平成31年1月3日、祝日を除く） 午後2～4時	問／県弁護士会 ☎534-1211
＜原発事故被害者救済支援センター＞ （受付窓口）	月～金曜日（12月29～平成31年1月3日、祝日を除く） 午前10時～午後3時	問／県弁護士会 ☎533-7770
＜原子力損害賠償紛争解決センター＞ ■電話受付	月～金曜日（12月29～平成31年1月3日、祝日を除く） 午前10時～午後5時	フリーダイヤル ☎0120-377-155
■受付窓口	月～金曜日（12月29～平成31年1月3日、祝日を除く） 受け付け：午前9時～午後5時	市民会館503号室
●ローン返済など ＜個人版私的整理ガイドライン運営委員会＞ （電話相談）	月～金曜日（12月29～平成31年1月3日、祝日を除く） 午前9時～午後5時	フリーダイヤル ☎0120-380-883
●法テラス東日本大震災被災者専門フリーダイヤル 二重ローン、原発被害の賠償請求、震災を原因とした法的問題 など	月～土曜日 午前9時～午後9時 （土曜日は午後5時まで）	フリーダイヤル ☎0120-078-309
●中小企業者等の事業再開・再生の支援 ＜県産業復興相談センター＞	月～金曜日（12月29～平成31年1月3日、祝日を除く） 午前8時30分～午後5時15分	☎573-2561 ☎573-2566
＜東日本大震災事業者再生支援機構＞	月～金曜日（12月29～平成31年1月3日、祝日を除く） 午前9時～午後6時	同機構（郡山出張所） ☎024-935-7252

ありがとうございます

**【社会福祉基金寄附】**  
キヨ子様 4,000円

市就職応援ポータルサイト  
「えふWORK」 無料

内市とその近郊の企業情報を発信するポータルサイトを公開中。企業紹介や求人情報、雇用労働にまつわる支援などの情報を掲載しています。ぜひご覧ください。  
※企業紹介ページに掲載する企業を募集します。詳しくはお問い合わせください。

問 商業労政課 ☎525-3720

福島市 えふWORK

検索

市政だよりは市のホームページでもご覧になれます。【ホームページアドレス】<http://www.city.fukushima.fukushima.jp/>  
目の不自由な方のために、点字市政だよりと音声市政だよりを発行している他、市のホームページで声の市政だよりを聞くことができます。



# 子育て・健康

## 子育て

### すこやか親子セミナー

問／こども政策課  
☎525-7671

時①12月9日(日)②12月16日(日)③12月22日(土)午前10時～11時30分  
(受け付け…午前9時45分)

場保健福祉センター

①子どもの成長とことば  
②ふくしまつ子元気な体と心づく  
り～小児科医からのメッセージ  
③子どものこのころと育ち～子  
どもからお母さんへのメッセー  
ジ  
講①わたり病院言語聴覚  
士の高田衣恵さん②県立医大小  
児科学講座准教授の橋本浩一さ  
ん③こじかこどもの家心理士の  
佐々木景さん

対中学生以下の保護者、家族、  
関心のある市民  
定各回50人(先着順)  
※4歳未満の託児有り(先着15人)  
持筆記用具 ④電話で

### 児童扶養手当振込日

問／こども政策課  
☎525-3767

内児童扶養手当は、12月11日(火)に振り込みます。

### ファミリーサポート

問／ファミリーサポートセンター  
☎526-0612

時12月14日(金)午前10時～正午  
場保健福祉センター  
内子育ての援助を受けたい方・  
行いたい方の募集と、病児・病  
後児預かり事業登録の説明  
※託児有り(要予約)。

### 毎月第3日曜は家庭の日

問／こども政策課  
☎535-1137

内家庭での親子、家族の何気な  
い触れ合いが、子どもたちの豊  
かな人間性を育みます。家族の  
触れ合いを大切に、毎月1回の  
「家庭の日」を意識して過ごし  
てはいかがでしょうか。

### 福島！親子の元気 づくり広場

問／(一社)市私立幼稚園協会  
☎541-4230

時12月19日(水)午前10時～午後3時  
場ウィル福島  
内巨大遊び場を開放します。大  
型遊具を使って、思い切り体を  
動かして遊んだり「運動能力テ  
スト」にチャレンジできます。  
対就学前の幼児と保護者

### 平成31年度 保育施設の入所児童を募集

問／こども育成課  
☎525-3750

内保育施設は保護者が仕事や病  
気などで、家庭で十分な保育が  
できないときに児童を保育する  
施設です。各保育施設の申込日  
(申込期限12月9日(日))などは  
市政だより11月号P7か、市  
ホームページをご覧ください。

対生後満2カ月～就学前の乳幼児  
※受け入れ年齢は各保育施設で  
異なります。詳しくはこども育  
成課で配布の平成31年度保育施  
設利用案内をご覧ください(市  
ホームページで閲覧可)。

### 保育施設開所時間

午前7時～午後7時(延長保育  
時間を含む)

※開所時間が異なる保育施設有り  
■申込書の交付

各保育施設、こども育成課で  
(市ホームページからも取得可)  
※見学は各保育施設にお問い合わせ  
ください。

## 健康

### 赤ちゃんの先天性風しん 症候群を予防しましょう

問／健康推進課  
☎572-3152

内風しんが市内で発生しました。  
妊娠20週ごろまでの女性が風し

### こんにちは赤ちゃん訪問のお知らせ

内生後2～4カ月までの赤ちゃんが  
いる全ての家庭を、市が委嘱した「こ  
んにちは赤ちゃん応援隊」などが訪問  
します。お母さんと赤ちゃんにお会い  
して、お住まいの地域の子育て広場な  
どの情報をお届けします。  
④健康推進課 ☎525-7674

### 子育て相談センター・えがお

内妊娠・出産・育児などの相談に、保  
健師・助産師・保育士などが対応し  
ます。  
時毎週月～金曜日(祝日・12月29日～  
1月3日を除く)  
午前8時30分～午後5時15分  
場子育て相談センター・えがお  
(こども政策課内) ☎525-7671

東日本大震災で被災され、福島市に避難  
している乳幼児は、福島市が実施する乳  
幼児健康診を受けることができます。事前にお  
申し込みください。  
④こども政策課 ☎525-7671

### 乳幼児健康診査

無料

問こども政策課 ☎525-7671

●4カ月・1歳6カ月児 場保健福祉センター  
受付／[4カ月]13:00～13:30[1歳6カ月]13:00～13:20

	主な対象児 (生年月日)		主な対象児 (生年月日)	
	12月	1月	12月	1月
4 カ 月	6日(木)	平成30年 7/24～ 8/ 3	8日(火)	平成30年 8/23～ 8/30
	14日(金)	8/ 4～ 8/12	17日(木)	8/31～ 9/ 6
	25日(火)	8/13～ 8/22	25日(金)	9/ 7～ 9/14
1 歳 6 カ 月	3日(月)	平成29年 5/27～ 6/ 1	10日(木)	平成29年 6/23～ 6/27
	11日(火)	6/ 2～ 6/ 6	15日(火)	6/28～ 7/ 2
	18日(火)	6/ 7～ 6/11	18日(金)	7/ 3～ 7/ 8
	20日(木)	6/12～ 6/17	24日(木)	7/ 9～ 7/15
	26日(水)	6/18～ 6/22	29日(火)	7/16～ 7/21

持①母子健康手帳  
②記入した診査票  
③おむつ2～3組  
④バスタオル  
⑤歯ブラシ  
(1歳6カ月児のみ)  
◎4カ月児健康診査を  
医療機関などで受診  
した方はご連絡くだ  
さい。

●10カ月児  
個別健診で実施して  
います。医療機関に予約  
の上、受診してくだ  
さい。

●3歳6カ月児  
集団健診で実施して  
います。3歳5カ月ごろ  
個別に通知します。

んにかかると、胎児にも感染し、先天性風しん症候群の恐れがあるので、感染しないように十分な注意が必要です。妊婦や妊娠の可能性がある方は予防接種が受けられませんが、同居家族や周囲の方などが風しんにかからないことが重要です。

●風しん予防接種・抗体検査

対次の①～④全てに該当し、かつ①～③のいずれかに該当する方は助成を受けられます。

- ① 必ず市登録医療機関で事前に予約をしてください。
- ② 受診当日、福島市に住民票がある
- ③ 風しんにかかったことがない
- ④ 風しんワクチン(麻しん風しん混合ワクチンを含む)を今までに2回接種していない
- ⑤ 本事業での助成を受けたことがない(風しんワクチン事業も含む)
- ⑥ 妊娠を近々予定している女性
- ⑦ 妊娠している女性の夫(婚姻関係は問いません)
- ⑧ ①の夫

子どもの麻しん風しんの定期予防接種はお済みですか？

問/健康推進課

572-3152

⑨ 予防接種を受けることが一番の予防になります。麻しん風しん混合2期の期限は平成31年3月31日までです。冬は体調を崩しがちです。早めに受けましょ

- 麻しん風しん混合1期
- 対1歳児
- 麻しん風しん混合2期
- 対平成24年4月2日～平成25年4月1日生まれの方

高齢者インフルエンザ予防接種

問/健康推進課

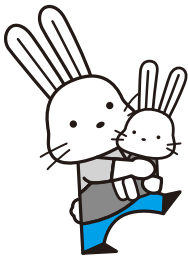
572-3152

時12月28日(金)まで  
場市登録医療機関

⑩ ご希望の方は、体調の良いときに受けましょう。

⑪ 市内に住み登録があり、次のいずれかを満たす方

- ⑫ 接種当日65歳以上の方
- ⑬ 接種当日60～64歳で、心臓・腎臓・呼吸器の機能、または、ヒト免疫不全ウイルスによる免疫機能の障がいにより身体障害者手帳1級の方
- ⑭ 料1400円(対象の方で生活保護受給者は無料)
- ⑮ 持病など本人確認ができるもの。お持ちの方は健康手帳など接種記録ができるもの。
- ⑯ ⑫の方は身体障害者手帳、生活保護受給者は生活保護受給者証明書または保護決定通知書
- ⑰ 必ず市登録医療機関(市ホームページで確認可)で事前に予約をしてください。



健康保険証をお忘れなく!!

緊急休日診療当番医表

Roster List of Weekend and Holiday Emergency Doctors

診療時間/午前9時～午後5時

月日	内科	Physicians	小児科 Pediatricians	外科・整形外科 Surgeons/Orthopedic Surgeons
12月2日 第1日曜日	さいとう医院 飯坂町湯野 542-3030	蓬萊東内科 蓬萊町 548-1212	小関小児科医院 万世町 522-2908	ARCクリニックよした整形外科 早稲町 522-0321
12月9日 第2日曜日	武田中央医院 泉 559-1664	福島セントラルクリニック 早稲町 522-7701	都小児科医院 東中央 535-2660	おがたクリニック 矢倉下 526-2626
12月16日 第3日曜日	すえなが内科小児科医院 笹谷 558-1211	木村内科医院 木渡利 521-0182	すえなが内科小児科医院 笹谷 558-1211	いのまた整形外科 笹谷 555-1854
12月23日 天皇誕生日	腎・泌尿器科クリニックさかがみ丸 子 553-6911	クリニック21 栄 521-5581	すやま小児科 御山町 534-3018	卸町クリニック 鎌田 553-1166
12月24日 振替休日	穴戸医院 瀬上町 553-5010	黒岩内科医院 黒岩 545-7733	竹内こどもクリニック 北中央 533-4150	いわた整形外科 南矢野目 555-1151
12月29日	荒井胃腸科内科 泉 558-2577	佐藤医院 陣場町 522-2489	島田小児科医院 丸子 553-2238	まつもと脳神経・内科クリニック 南矢野目 557-1233
12月30日	のだま胃腸のクリニック 野田町 563-7872	むらおか内科・耳鼻科・整形外科クリニック 松川町 567-2244	岡こどもクリニック 南沢又 557-9920	紺野整形外科 丸子 553-3000
12月31日	わたなべ内科 北沢又 555-1171	しのぶ病院 大森 546-3311	とみたキッズクリニック 黒岩 544-1777	野田循環器・消化器内科外科クリニック 北矢野目 559-1133
1月1日 元旦	菊池クリニック 花園町 535-4091	須川診療所 野田町 531-6311	いちかわクリニック 南矢野目 554-2828	福島腎泌尿器クリニック 森合 557-1815
1月2日	酒井内科クリニック 岡部 531-1781	藤原消化器内科医院 太平寺 545-3300	いそめこどもクリニック 吉倉 545-2757	さとう日出夫整形外科 岡部 533-1433
1月3日	小野医院 飯坂町 542-2502	待井循環器科内科クリニック 南中央 533-5578	とやのクリニック 鳥谷野 544-1122	笹木野みやけ内科外科 笹木野 559-1511
月日	産婦人科 Obstetricians and Gynecologists	眼科 Eye Specialists	耳鼻咽喉科 Ear, Nose and Throat Specialists	皮膚科 Dermatologists
12月2日 第1日曜日	明治病院 北町 521-0805	桜水さかい眼科 笹谷 558-7555	佐藤耳鼻咽喉科 黒岩 545-3317	
12月9日 第2日曜日	大原総合病院 上町 526-0300	末永眼科医院 鎌田 554-6236	みみ・はな・のど まついクリニック 南矢野目 597-7543	南福島さとう皮ふ科 伏拝 544-1266
12月16日 第3日曜日	ささや産婦人科 笹谷 557-1115	しおや眼科 置賜町 521-8710	大原総合病院 上町 526-0300	
12月23日 天皇誕生日	アートクリニック産婦人科 栄町 523-1132	南中央眼科クリニック 南中央 536-3421	むつみ脳神経・耳鼻科クリニック 渡利 526-0873	皮フ科たんじくクリニック 天神町 531-5725
12月30日		山内眼科 渡利 528-0588	むらおか内科・耳鼻科・整形外科クリニック 松川町 567-2244	

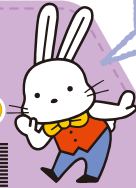
※当番医が変更になる場合もありますのでご注意ください。  
市医師会のホームページ URL <http://f-ishikai.jp/>



当番医療機関以外にも診療する医療機関があります。ぜひ、ご利用ください。



# 12月 ももりんカレンダー



今月のイベントやお知らせをカレンダーにまとめました。  
問い合わせ先や詳しいことは、本編のページで確認してね！

●カレンダー内の記号について

⑩などは掲載ページ

🌳…おもちゃ広場休館日

🌳…さんぽパーク休館日

👤…市民相談

📖…本の読み聞かせ

🏥…乳幼児健康診査

※市政・一般、消費生活、夫婦間の問題など、育児不安・児童虐待などに関する相談はP17を、子育ての悩みなどに関する相談はP18をご覧ください。

## 光のしずく事業 実行委員会主催 光のしずくイルミネーション

パセオ470周辺と福島駅東口広場を総数20万球の電球で彩ります。

■とき／12月7日(金) 午後5時 ■ところ／街なか広場

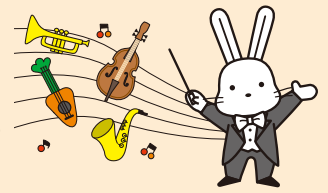
■内容／点灯式、コンサートなど  
駅前東口広場点灯／平成31年1月31日(休)まで(先行点灯中)  
パセオ通り周辺点灯／12月7日(金)～平成31年1月31日(休)  
午後5～11時点灯

📍 福島まちづくりセンター  
☎ 522-4841 (土・日曜日、祝日を除く午前9時～午後5時)



1 ①  
📖 ①  
📖 / 11月号①③  
福祉作品展(～3日) / 11月号⑩  
ふれあいのつどい/11月号⑩  
スターリーアワー/11月号⑩  
第3回親子ふれあいからだあそび/11月号⑩

2 日 🌳 / 11月号⑩ 📖 ⑩ わら細工/11月号⑩ 第99回市民定例「茶会」/11月号⑩ スノーラビットジャズオーケストラウィンターコンサート/11月号⑩ 救命講習/11月号⑩ 特設人権相談所/11月号⑩	3 月 🏥 1歳6カ月⑩	4 火 👤 登記・土地家屋調査⑩ 👤 年金・労働⑩	5 水 👤 登記・土地家屋調査⑩ 👤 年金・労働⑩ 📖 ⑩ 行政⑦ 4カ月⑩ 東北楽天ゴールデンイーグルスの昔と今⑩ 金融商品を選ぶポイントを学ぼう/11月号⑩ 認知症サポーター養成講座/11月号⑩	6 木 👤 法律⑦ むかしの旅展示(～18日)/11月号⑩ パセオ通り周辺のイルミネーション点灯式(上段)	7 金 📖 ① 朗読会～ことのはの時間～① 年金受給説明会/11月号⑩
9 日 🌳 ⑩ 📖 ⑩ 多重債務・消費生活相談⑦ ウィンターフェスティバル⑩ ファミリー映画会① 冬鳥ウオッチング① 声を出して脳内活性化!⑩ 救命講習⑩ すこやか親子セミナー⑩	10 月 年末年始の交通事故防止市民総ぐるみ運動(～1月7日)④	11 火 🏥 1歳6カ月⑩ 書道なんでも無料相談所(～12日)⑩	12 水 👤 年金・労働⑩	13 木 👤 行政⑦ 音楽とおはなしのコンサート⑩ NPO法人実務講座⑩ ほっとひといき介護のつどい⑩	14 金 👤 法律⑦ 🏥 4カ月⑩ ファミリーサポート事業説明会⑩
16 日 🌳 ⑩① 📖 ⑩① 消しゴムハンコで干支のスタンプづくり① おぐら茶屋歳末かいわい市① 正月迎え⑩ 救命講習⑩ すこやか親子セミナー⑩	17 月 🏥 1歳6カ月⑩	18 火 🌳 1歳6カ月⑩ 👤 登記・土地家屋調査⑩ 👤 年金・労働⑩ 一貫張り体験① 福島!親子の元気づくり広場⑩	19 水 👤 登記・土地家屋調査⑩ 👤 年金・労働⑩ 🏥 1歳6カ月⑩	20 木 📖 ① 👤 行政⑦ 🏥 1歳6カ月⑩ NPO法人実務講座⑩ 東北地区写真展(～24日)⑩ 市役所ロビーコンサート(下段)	21 金 👤 法律⑦ めぐりゆく時季を感じて⑩
23 日 🌳 ⑩ 📖 ⑩ 縄文風キャンドルシェードづくり① 救命講習⑩	24 月 🌳 振替休日 めぐりゆく時季を感じて⑩ ももりんのクリスマスパーティー⑩ A・O・ZであおうよXmas2018⑩	25 火 🏥 4カ月⑩ 書道なんでも無料相談所(～26日)① 固定資産税・都市計画税第3期、国民健康保健税6期納期限⑩	26 水 📖 ⑩ 👤 年金・労働⑩ 🏥 1歳6カ月⑩	27 木 👤 行政⑦	28 金 🌳 ⑩ 👤 法律⑦
30 日 🌳	31 月 🌳 🌳	<h3>福島市役所ロビーコンサートを開催します! 無料</h3> <p>■とき／12月20日(木) 午後0時15分から</p> <p>■ところ／市役所本庁舎ロビー リジョイ クワイヤー</p> <p>■内容／「Rejoice Choier」によるゴスペル音楽の演奏。</p> <p>問／文化課 ☎525-3785</p>			



### 表紙写真の説明

### 【光のしずくイルミネーション(パセオ通り)】

今年度も福島市の冬を彩る「光のしずくイルミネーション」が開催されます(カレンダー上段参照)。20万球の電球で彩られた街路樹が「光のしずく」のように輝き、ロマンティックな気分が味わえます。平成29年度に引き続き、路面や壁面への光の演出もありますので、美しいイルミネーションのある街なかにぜひお立ち寄りください。

公式SNSで情報を発信!



市ホームページトップバナーをクリック!

ふくしま市政だより 830号  
平成30年12月1日発行

編集発行  
福島市政調整部広報課

〒960-8601 福島市五老内町3-1  
☎024(535)1111(代)