

II 清掃事業

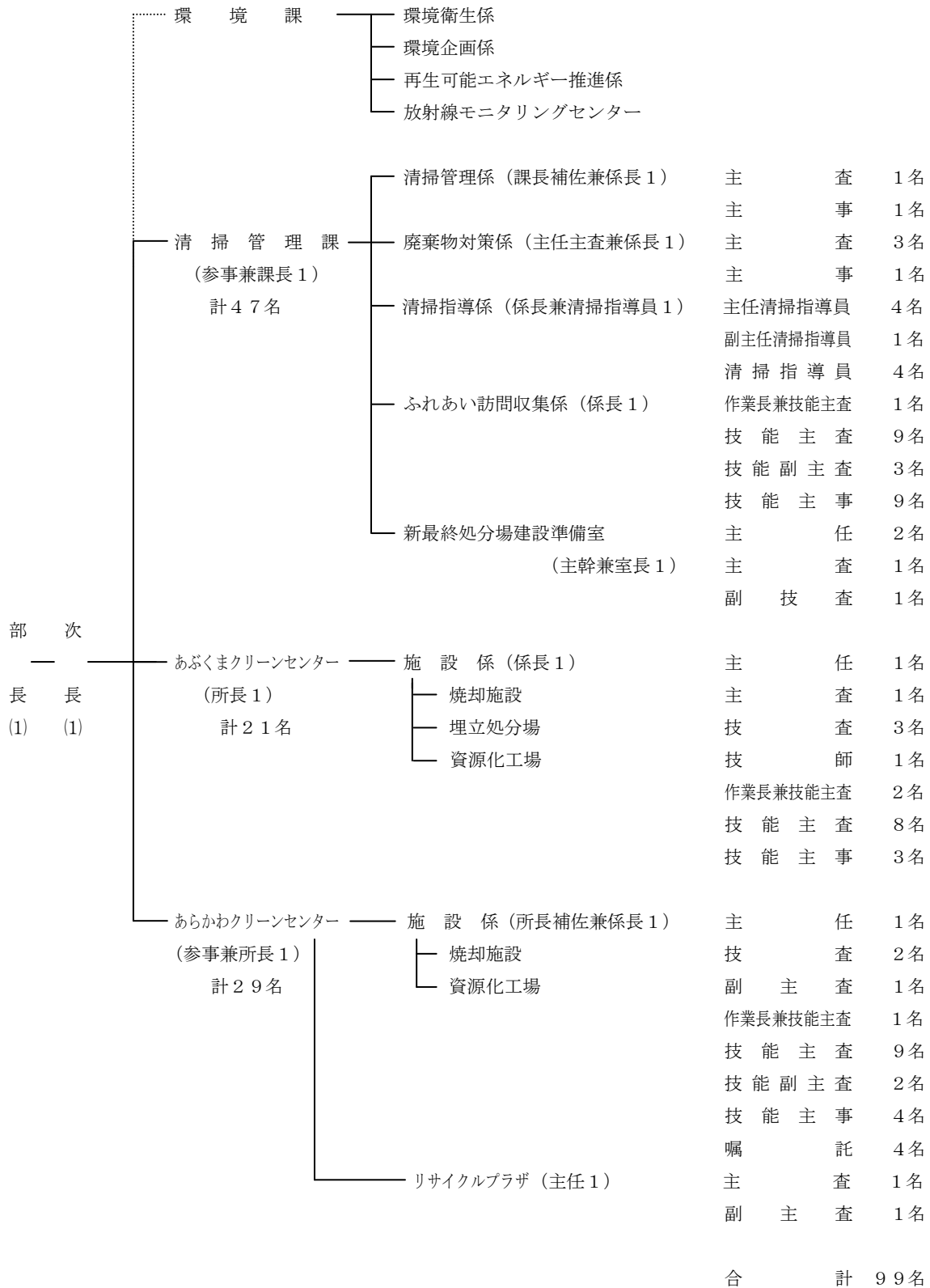
1. 清掃事業の沿革

時期	内容
昭和7年10月	じん芥収集を実施
昭和30年7月	岡山簡易焼却設置（11.25t/日）
昭和31年8月	岡山じん芥焼却場建設（22.5t/日）（現あぶくまクリーンセンター）
昭和33年3月	飯坂じん芥焼却場本炉建設（7.5t/日）
昭和37年3月	堀河町衛生処理場建設（90k1/日）
昭和40年8月	吉井田じん芥焼却場建設（40t/日）（現あらかわクリーンセンター）
昭和40年12月	飯坂じん芥焼却場簡易炉建設（10t/日）
昭和43～44年	堀河町衛生処理場改造（135k1/日）
昭和45年4月	衛生課清掃係より清掃課となる。（清掃課＝庶務係・業務係） ○ごみ箱を廃止し、ポリバケツとし定日収集制度を実施する。 ○可燃物、不燃物の分別収集を実施する。
昭和45～46年	岡山じん芥焼却場（180t/24h）（現あぶくまクリーンセンター） 管理棟及び車庫建設 蓬莱団地汚水処理場建設（規模12,500人）
昭和47年6月	業務係、岡山車庫に移転
昭和48年7月	機構改革により民生部清掃課が生活環境部環境整備課と改称され、業務係を二分し、業務第1係、業務第2係とし、さらに焼却場が清掃工場と改称された。
昭和52年5月	あらかわ清掃工場竣工（180t/24h）
昭和53年4月	衛生処理場竣工（200k1/日） 機構改革により環境整備課が環境整備センターとなり、環境管理課、業務第一課、業務第二課が新設された。衛生処理場の運営は、下水道管理センターに移管された。
昭和54年3月	あぶくま清掃工場に粗大ごみ破砕機設置（50t/5h） あぶくま清掃工場に電気集じん機設置
昭和55年11月	金沢埋立処分場施設竣工
昭和56年3月	すりかみ清掃工場廃止
昭和56年4月	機構改革により、生活環境部環境整備センターが市民部清掃管理センターと改称され、環境管理課が管理課に、業務第一課、業務第二課を統一し、業務課と改称された。
昭和57年3月	中央公共便所を建設
昭和57年6月	駅前公共便所水洗化工事完成
昭和57年7月	車いす便所を新設（中央公園公共便所に併設）
昭和57年8月	粗大ごみの委託収集を実施
昭和59年10月	収集地区の拡大等収集計画の見直しを実施
昭和60年10月	廃乾電池回収テストを実施
昭和62年4月	機構改革により、市民部清掃管理センターが市民部清掃管理事務所と改称され、管理課と業務課が、管理課と業務第一課、業務第二課に改称された。
昭和62年10月	焼却残渣等、犬猫死体収集運搬業務を福島市清掃事業協同組合に委託
昭和63年2月	あぶくま清掃工場（240t/24h）竣工 あぶくま清掃工場、あらかわ清掃工場の名称があぶくまクリーンセンター、あらかわクリーンセンターに改称された。
平成2年3月	金沢処分場拡幅整備工場竣工
平成2年4月	福島市ごみ問題を考える協議会設置
平成2年6月	ごみ減量化、コンポストモニター制度実施
平成3年4月	健康福祉センター「ヘルシーランド福島」完成
平成3年7月	集団資源回収報奨金交付制度実施
平成3年10月	事業系一般廃棄物の有料化を実施
平成4年3月	紅葉山公共便所改築（水洗化）
平成4年4月	湯沢公共便所廃止
平成4年6月	コンポスト容器購入助成制度の実施 モデル校（小学校5校、中学校3校）による廃乾電池、牛乳パックの回収開始
平成4年9月	完全週休2日制導入により土曜収集廃止
平成5年4月	文知摺、天王寺公共便所廃止
平成5年6月	福島市廃棄物減量等推進審議会設置
平成6年3月	湯沢公共便所完成
平成6年6月	ごみ回収袋の透明化実施
平成6年11月	金沢第二埋立処分場竣工
平成7年2月	福島県適正処理困難指定廃棄物対策協議会が結成され、福島市長が会長、管理課が事務担当となる。

時期	内容
平成7年3月	駅東口に市民参加型による公共便所建設
平成7年4月	機構改革により、業務第一課があぶくまクリーンセンター、業務第二課があらかわクリーンセンターに改称された。
平成7年6月	希望校による（小学校・中学校）による牛乳パックの回収を実施
平成8年4月	金沢第二埋立処分場共用開始・粗大ごみ中間処理場においてフロンガス回収を開始。 機構改革により、環境部が設置され環境課、清掃管理課、あぶくまクリーンセンター、あらかわクリーンセンターの四課体制となる。
平成8年8月	一般廃棄物処理基本計画策定 指定廃家電品等の適正処理について福島県廃家電品適正処理協力協議会に対し、福島県適正処理困難指定廃棄物対策協議会として協力要請を行う。
平成8年10月	ヘルシーランド福島の利用者数100万人を記録（10月10日）
平成9年2月	廃タイヤの適正処理について、福島県タイヤリサイクル連絡協議会に対し、福島県適正処理困難指定廃棄物対策協議会として協力要請を行う。
平成9年4月	モデル地区（笹谷、松川、渡利、旧市内の一部）による缶類（スチール、アルミ）と紙類（紙パック、新聞紙・折込チラシ、ダンボール、雑誌・本）の資源物分別収集実施
平成9年6月	資源物分別収集を実施（缶類と紙類）
平成11年3月	福島市リサイクルプラザ（啓発棟、資源化工場）竣工。4月1日より業務開始
平成11年4月	機構改革により、清掃管理課に清掃指導係、あらかわクリーンセンターに資源物収集係が設置され、業務係は庶務係に改称された。 可燃と不燃ごみ収集一部民間委託を導入し、資源物の収集品目（ビンとペットボトル）を追加して、10品目6分別とした。またステーションは可燃ステーションに統一した。
平成13年2月	中央公共便所所管換え（公園緑地課）
平成13年4月	機構改革により、新あらかわクリーンセンター建設準備室設置 特定家庭用機器再商品化法（家電リサイクル法）施行により、エアコン・テレビ・冷蔵庫・洗濯機の粗大ごみ一部不燃ごみの収集を廃止
平成13年7月	愛宕山下公共便所水洗化工事完成
平成14年8月	資源物のビンとペットボトルを分別し、10品目7分別収集を実施
平成15年4月	機構改革により、新あらかわクリーンセンター準備室は新あらかわクリーンセンター建設室に改称された。 可燃と不燃ごみ収集を全面民間委託化で祝日収集開始
平成15年10月	資源有効利用促進法によってパソコンメーカー等による回収・リサイクルが始まった。これに伴い、パソコンの収集を廃止した。
平成15年11月	ヘルシーランド福島の利用者数200万人を記録（11月9日）
平成16年3月	あぶくまクリーンセンター資源化工場竣工。4月1日より業務開始
平成16年4月	資源物の収集品目に（プラスチック製容器包装とその他の紙製容器包装）を追加して12品目9分別とし、祝日収集開始。また、電気冷蔵庫が家電リサイクル法の対象品目に加わったのに伴い、収集を廃止した。
平成16年10月	自動二輪車メーカーの自主回収リサイクルが始まった。これに伴い、50ccバイクの収集を廃止した。
平成17年4月	プラスチック製容器包装の回収回数を月4回へと変更した。
平成17年11月	民間企業へ処理業（木くずの破碎）の許可を認めて、リサイクルルートを新たに確立した。
平成18年4月	ヘルシーランド福島指定管理者制度導入
平成19年2月	生きびん収集を開始
平成19年3月	福島市環境基金条例公布（3月28日）
平成19年4月	清掃管理課にふれあい訪問収集係を設置 資源物収集の一部民間委託を導入
平成19年6月	環境基金を運用し、ごみ集積所設置費及びごみ散乱防止ネット購入費の各助成制度の実施 集積所へのごみ出しが困難な高齢者や障がい者世帯を対象に、ごみを戸別収集し併せて安否確認をするふれあい訪問収集を開始
平成20年7月	伊達郡飯野町と合併
平成20年9月	あらかわ新焼却工場稼働（110t/24h×2）
平成21年4月	資源物収集の全面民間委託化 民間企業へ処理業（食物廃棄物の堆肥化）の許可を認めて、リサイクルルートを新たに確立した。 液晶テレビ、プラズマテレビ、衣類乾燥機が家電リサイクル法の対象品目に加わったのに伴い、収集を廃止した。
平成23年3月	学校給食で出た廃食用油をバイオディーゼル燃料へ精製するための施設を整備した。（1000ℓ/日）
平成24年1月	ヘルシーランド福島の利用者数300万人を記録（1月11日）
平成24年3月	粗大ごみ中間処理施設竣工。4月1日より業務開始
平成24年9月	生活用品等の再使用（リユース）を推進するため、フリーマーケット開催支援事業を実施
平成26年4月	清掃管理課に新最終処分場建設準備室を設置

2. 組織機構及び事務分掌

(1) 機構及び職員（平成26年4月1日現在）



(2) 事務分掌

○清掃管理課

1. 一般廃棄物処理計画の策定及び実施に関すること。
2. 一般廃棄物処理業及びし尿浄化槽清掃事業の許可並びに指導監督に関すること。
3. 一般廃棄物処理施設等の建設に関すること。
4. 一般廃棄物の減量化及び資源の再利用に関すること。
5. 一般廃棄物の収集に係る委託に関すること。
6. 一般廃棄物の収集計画に関すること。
7. 一般廃棄物等の収集に関する指導監督及び苦情処理に関すること。
8. 廃棄物の適正処理の啓発指導に関すること。
9. 廃棄物処理業者等の処理施設に関すること。
10. 廃棄物の調査計画に関すること。
11. ごみ集積所の設置等に関すること。
12. ごみの排出指導に関すること。
13. 不法投棄に関すること。
14. 公共便所に関すること。(他の所管に属するものを除く)
15. 清掃関係団体に関すること。
16. あぶくまクリーンセンター及びあらかわクリーンセンターとの連絡調整に関すること。
17. 衛生処理一部事務組合に関すること。
18. ヘルシーランド福島に関すること。
19. ふれあい訪問収集に関すること。
20. 新最終処分場の建設に関すること

○あぶくまクリーンセンター

1. あぶくまクリーンセンターの運営及び維持管理に関すること。
2. 廃棄物の焼却処分に関すること。(他の所管に属するものを除く)
3. 埋立処分場の管理に関すること。
4. 廃棄物の埋立処分に関すること。
5. 犬、猫等の死体の収集運搬及び処分に関すること。
6. 資源物の選別に関すること。

○あらかわクリーンセンター

1. あらかわクリーンセンターの運営及び維持管理に関すること。
2. 福島市リサイクルプラザとの連絡調整に関すること。
3. 廃棄物の焼却処分に関すること。(他の所管に属するものを除く)
4. 廃棄物の破碎処理に関すること。
5. 資源物の選別に関すること。

・リサイクルプラザ

1. リサイクルプラザの管理運営に関すること。
2. 廃棄物の減量及び再利用の普及啓発に関すること。
3. 廃棄物の再生及び再生品の展示に関すること。
4. リサイクルプラザの使用許可に関すること。
5. 廃棄物処理手数料及び再生品売払収入金に関すること。

(3) 勤務体制

曜 日	勤 務 時 間	休 憩 時 間
自 月曜日 至 金曜日	自 午前8時30分 至 午後5時15分	自 正午 至 午後1時

(4) 特殊勤務手当一覧表

手当の種類	支 給 の 範 囲	手 当 の 額	
清掃作業手当	○あぶくまクリーンセンター及びあらかわクリーンセンター ・クリーンセンターの焼却炉内における指示及び点検作業	1回	300円
	○あぶくまクリーンセンター ・動物の死体処理作業	1頭	50円
高所作業手当	○あぶくまクリーンセンター及びあらかわクリーンセンター ・高所作業	日額	350円

3. 平成26年度主要事業計画

(1) 廃棄物適正処理の推進

本市のごみ処理は、福島市総合計画が掲げる「ときめきとやすらぎ 希望にみちた人間尊重のまち 福島市」の具現化に向けて、市民生活における生活環境の保全という立場から「ごみの減量化」と「リサイクルの推進」を柱として実施している。収集については、市内一般家庭を対象としての分別収集を実施しており、原則として可燃物週2回、不燃物月2回、資源物月2回、資源物のうちプラスチック製容器包装月4回、粗大ごみは月1回程度とし、増加し多様化するごみに対処している。

ごみ処分については、可燃物は全量焼却、不燃物（焼却不適物を含む）は、埋立処理を行い、公害の防止や衛生的処理などの適正処分に努めている。その他事業所等から排出されるごみについても搬入されたものについては、同様に処理している。

また、側溝汚泥の収集については、原発事故に伴う放射性物質が混入していることにより、仮置き場の確保が困難な状況であることから、平成24年度から今年度についても実施を見合わせている。

(2) 普及啓発活動の推進

清掃行政は市民の日常生活と密接な関係を持つものであり、市民側の理解と協力を得ながら、まちづくり運動との関連において総合的に推進していく必要がある。これらの運動は極力市民の盛り上がり期待し、市民生活に定着していくよう市政だよりや「ごみの出し方」についての広報チラシ等による啓発を行うとともに、広く各層各団体等に呼びかけるなどあらゆる機会を活用して普及啓発活動の推進を図り、環境保全と循環型社会の形成に努める。

① 資源物分別収集の内容等について市民への周知徹底を図り、ごみの減量化とリサイクルの促進に努める。

② 透明な回収袋の使用徹底

平成6年6月1日より回収袋の透明化を実施。分別排出の徹底及び収集員・収集車両の安全対策とごみ処理施設の保守を図るため、透明袋の使用について啓発活動の推進に努める。なお、回収袋は内容物が出ないようにしっかり閉じて排出すること。

③ ごみ排出のルールを守り、環境保全に努める。

(ア) 資源物と可燃物及び不燃物はそれぞれ明確に区分し、収集日以外は排出しないようにする。

(イ) 台所のごみは水をよく切って出す。危険物や有害物等は出さないようにする。

(ウ) ステーション（収集場所）はお互いに協力して、いつもきれいにしておくようにする。

④ 平成13年4月1日施行された「特定家庭用機器再商品化法（家電リサイクル法）」の内容等について、市民への周知徹底を図り、エアコン・テレビ・冷蔵庫・洗濯機・冷凍庫・液晶テレビ・プラズマテレビ・衣類乾燥機の正しいリサイクル処理を指導・啓発に努める。

(3) 福島市廃棄物減量等推進審議会の開催

「福島市廃棄物の処理及び清掃に関する条例」に基づき市長の諮問機関として設置し、一般廃棄物の減量等（ごみの減量化、資源化、分別収集、ごみの有料化等）に関する事項を審議するため開催するものである。

(4) 一般廃棄物処理基本計画及び実施計画の策定

「廃棄物の処理及び清掃に関する法律」及び「福島市廃棄物の処理及び清掃に関する条例」に基づき、一般廃棄物処理基本計画と平成26年度実施計画を平成26年9月に策定し、清掃事業の計画的な推進に努める。

(5) 資源物分別収集事業の実施

「容器包装に係る分別収集及び再商品化の促進等に関する法律」(平成7年6月16日公布)に基づき、市民の理解と協力を得ながら資源物分別収集を実施し、容器包装廃棄物の資源化や再商品化を図る。収集は平成16年の4月より12品目9分別とし、月2回収集。うちプラスチック製容器包装のみ月4回収集。排出場所は可燃物ステーションとする。

なお、びん類の資源化率向上のため、平成19年2月よりリターナブルびんの回収を開始した。

分 別	品 目	出し方
1	スチール缶、アルミ缶	同一の透明袋
2	紙パック	ひもで束ねる
3	段ボール	〃
4	新聞・チラシ	〃
5	雑誌・本	〃
6	無色びん、茶色びん、その他の色びん、リターナブルびん	同一の透明袋※
7	ペットボトル	〃
8	プラスチック製容器包装	〃
9	その他の紙製容器包装	ひもで束ねる

※リターナブルびんは別袋での協力依頼

(6) ごみ減量化促進対策事業の推進

① 集団資源回収報奨金交付制度

集団資源回収運動を行っている市民団体(町内会、婦人会、子ども会等)に、報奨金(5円/kg)を交付し、運動の活性化と資源回収の促進を図るものである。

② 生ごみ処理容器購入費助成

家庭から排出される生ごみ等の減量化促進対策として、家庭用コンポスト容器(生ごみ処理容器)の普及を図るものである。(平成4年度から実施)

③ 紙パックの回収事業

市内の小学校・中学校から希望校を募り、紙パックの回収活動を通し、環境教育の推進を図る。

(7) 安全・安心のまちづくりとごみの適正収集の実施

一人暮らしの高齢者・障がい者世帯等でごみや資源物を日常的に集積所まで持ち出すことが困難な世帯に対し、ごみの戸別収集を行い併せて安否確認する「ふれあい訪問収集事業」を平成19年6月1日から実施した。

(8) 適正なし尿処理の推進

本市のし尿処理は許可業者が収集・運搬を行い、衛生処理場で衛生的な処理を行っている。なお、飯坂地区は伊達地方衛生処理組合、松川・飯野地区は川俣方部衛生処理組合の所管となっている。近年は公共下水道の整備や浄化槽の普及に伴い、年々くみ取り世帯数が減少してきており、今後とも関係機関、団体との連携を図りながらこれらに対応した適正なし尿処理の推進に努める。

(9) 清掃関係団体等との連携強化

全国都市清掃会議などの関係機関、団体等との連携強化を図り、循環型社会の形成と廃棄物適正処理の推進に努める。

(10) 環境基金運用事業

市内で回収した資源物の売却益を財源に、ごみ集積所の整備やごみ散乱防止ネットの購入やフリーマーケット開催団体に対する助成、また廃食用油再生利用事業により地球温暖化対策に関する啓発活動を実施する。

(11) 新最終処分場の建設

現最終処分場（金沢第2埋立処分場）の残余容量が少なくなってきたことから、最終処分場の建設に着手します。

※ 参考 処理体制と実施時期

項 目		主 体	内 容	実施時期
収 集 運 搬	可燃物	全面委託	収集運搬業務	・平成11年度より一部委託開始 ・平成15年度より全面委託開始
	不燃物	全面委託	収集運搬業務	・昭和43年吾妻地区については当初より委託 ・平成11年度より一部委託開始 ・平成15年度より全面委託開始
	資源物	全面委託	収集運搬業務	・平成9年度より資源物収集開始 ・平成19年度より一部委託開始 ・平成21年度より全面委託開始
	粗大ごみ	全面委託	収集運搬業務	・昭和57年より全面委託開始
	ふれあい訪問収集	直営	収集運搬業務	・平成19年度より開始
焼 却	あぶくまクリーンセンター焼却施設	全面委託	焼却施設管理業務委託	・平成14年度一部委託開始 ・平成16年度全面委託開始
	あらかわクリーンセンター焼却施設	全面委託	焼却施設運営業務委託	・平成20年9月よりDBO方式による全面委託開始
資 源 化	あぶくまクリーンセンター資源化工場	一部委託	プラスチック製容器包装の手選別	・平成16年度より一部委託により開始（手選別ラインのみ委託）
	あらかわクリーンセンター資源化工場	一部委託	ペットボトル・びん・缶の手選別	・平成11年度より一部委託により開始
最 終 処 分	金沢第二埋立処分場	全面委託	施設管理業務委託	・平成7年6月より、全面委託により受入開始（搬入、受入・水処理管理）

4. 施設の概要

A. 焼却施設

(1) あぶくまクリーンセンター

項 目	内 容
所 在 地	福島市渡利字梅ノ木畑1番地の1 (TEL 5 3 1 - 6 6 6 2)
処 理 能 力	焼却：240t/24h (120 t × 2基) 灰固形化：16.8 t/日
炉 型 式	全連続燃焼式ストーカ炉
建 設 年 度	昭和60年6月着工 昭和63年2月竣工 平成14年11月 排ガス高度処理施設・灰固形化施設増設
敷 地 面 積	28,000 m ² (あぶくまクリーンセンター全体)
設 計 施 工	三菱重工業(株)東北支社
建 物 規 模	既存工場棟 RC造地下1階、地上4階建 建築面積 2,698.17 m ² 延床面積 5,629.57 m ² 増 設 棟 鉄骨造地上2階建 建築面積 447.17 m ² 延床面積 506.61 m ² 工場棟合計 建築面積 3,145.34 m ² 延床面積 6,136.18 m ²
附帯設備	管理棟 管理事務所 鉄筋コンクリート2階建 1階 687.75 m ² 2階 331.40 m ² 事務室、職員控室、福利厚生室、計量室、大会議室、分析室 ストックヤード (ごみ資源物貯留用) 構造・軽量鉄骨造 1棟 66 m ²

※建設費

(単位：千円)

項目	区分	事業費	昭和59年度	昭和60年度	昭和61年度	昭和62年度
本 体 工 事 費		5,216,292	0	552,000	3,224,332	1,439,960
附 帯 工 事 費		381,400	0	0	51,860	329,540
用 地 費		133,177	0	133,177	0	0
そ の 他		254,362	154,277	89,188	5,097	5,800
合 計		5,985,231	154,277	774,365	3,281,289	1,775,300
財 源 内 訳	国庫補助	1,100,250	0	96,000	789,250	215,000
	起 債	3,393,300	0	425,700	1,865,000	1,102,600
	一般財源	1,491,681	154,277	252,665	627,039	457,700

※ダイオキシン類対策事業費

(単位：千円)

項目		年度	
		平成13年度	平成14年度
事業費		800,172	1,514,874
財源内訳	国庫補助	168,876	418,891
	起債	576,878	950,000
	一般財源	54,418	145,983

※施設見学者数

項目		平成23年度		平成24年度		平成25年度	
		9団体	131人	9団体	183人	6団体	162人
一般見学者		9団体	131人	9団体	183人	6団体	162人
小学生	市内	2校	4人	1校	74人	1校	29人
	市外	1校	38人	0校	0人	0校	0人
	小計	3校	42人	1校	74人	1校	29人
計		12	173人	10	257人	7	191人

(2) あらかわクリーンセンター

項 目	内 容
所 在 地	福島市仁井田字北原3番地の3 (Tel 5 4 5 - 4 3 6 3)
処 理 能 力	焼却：220t/24h (110 t × 2 基) 灰溶融：20 t / 日
炉 型 式	全連続燃焼式ストーカ炉
建 設 年 度	平成17年12月着工 平成20年8月竣工
敷 地 面 積	33,500 m ² (あらかわクリーンセンター全体)
設 計 施 工	(株)荏原製作所 東北支店
建 物 規 模	鉄骨鉄筋コンクリート造ほか 地下1B、6F建 建築面積4,636.94 m ² 、延床面積10,103.27 m ²

※建設費

(単位：千円)

区分		事業費	平成17年度	平成18年度	平成19年度	平成20年度
項目						
	本体工事費	8,977,500	15,195	1,501,056	6,074,550	1,386,699
	そ の 他	88,981	0	88,981	0	0
	合 計	9,066,481	15,195	1,590,037	6,074,550	1,386,699
財 源 内 訳	国庫補助	2,330,023	5,065	1,036,470	930,244	358,244
	起 債	6,124,900	0	386,900	4,709,600	1,020,800
	一般財源	611,558	10,130	166,667	434,706	7,655

B. 資源化施設

(1) あぶくまクリーンセンター資源化工場

項 目	内 容
所 在 地	福島市渡利字梅ノ木畑1番地の1 (TEL 5 3 1 - 9 2 5 3)
敷 地 面 積	28,000㎡ (あぶくまクリーンセンター全体)
延べ床面積	1,674.80㎡
構 造	鉄骨造、地上2階
建設年度	平成15年6月着工 平成16年3月竣工
設計施工	三菱レイヨン・エンジニアリング(株)(設計施工)、(株)晃建設他
工事監理	(株)日本環境工学設計事務所
処理能力	プラスチック製容器包装 10t/日(1系列)

※建設費

(単位：千円)

項 目		区 分	事業費	平成14年度	平成15年度
本 工 事 費			372,468	-	372,468
付 帯 工 事 費			32,139	-	32,139
設計及び監理等委託料			18,165	5,250	12,915
事 務 費			379	176	203
そ の 他			8,373	-	8,373
合 計			431,524	5,426	426,098
財 源 内 訳	国 庫 補 助		91,587	-	91,587
	起 債		265,900	-	265,900
	一 般 財 源		74,037	5,426	68,611

(2) あらかわクリーンセンター資源化工場

①資源化工場

項 目	内 容
所 在 地	福島市仁井田字北原3番地の3 (TEL 5 4 5 - 4 3 6 3)
敷 地 面 積	33,500㎡ (あらかわクリーンセンター全体)
延べ床面積	5,387.52㎡
構 造	鉄骨造一部鉄筋コンクリート造、地下1階地上4階
建設年度	平成9年6月着工 平成11年3月竣工
設計施工	川崎重工業(株)
工事監理	(株)日本環境工学設計事務所
処理能力	<ul style="list-style-type: none"> ・資源物処理系 42t/5h 缶類11t/5h、ビン類 20t/5h ペットボトル・プラスチック 11t/5h (H18ペットボトル 2t増強) ・不燃、粗大ごみ処理系60t/5h
附 帯 設 備	中央操作室、計量系(計量器30t/2基)、洗車場(ごみ収集車2台分)、浄化槽、渡り廊下等

②ストックヤード

項 目	内 容
施 設 内 容	6品目の各貯留所 鉄、アルミ、びん類（3色）、ペットボトル
延べ床面積	600㎡
建 設 年 度	平成10年4月着工 平成11年1月竣工
設 計 施 工	(株)本多工務所他

③フロン回収棟

項 目	内 容
施 設 内 容	フロン回収施設（除湿機、冷風扇等）、倉庫
延べ床面積	305.5㎡
建 設 年 度	平成10年4月着工 平成11年1月竣工
設 計 施 工	福島実業建設（株）他

(3) リサイクルプラザ

項 目	内 容
所 在 地	福島市仁井田字北原3番地の3 (Tel 539-9253)
延べ床面積	917.75㎡
構 造	鉄骨造、地上2階
建 設 年 度	平成9年6月着工 平成11年3月竣工
設 計 施 工	(株)本多工務所他
施 設 内 容	<ul style="list-style-type: none"> ・ホール、展示室 (312.12㎡) ・研修室、会議室 (183.75㎡) ・工芸室 (139.00㎡) ・事務室 (57.02㎡) ・図書、情報コーナー ・工房、書庫 ※施設の利用 ①利用時間 9:00～16:30 ②休館日 日曜日、祝日、年末年始 ③利用申込 予め使用許可を得て利用する。

※建設費

(単位：千円)

項目	区分	事業費	平成7年度	平成8年度	平成9年度	平成10年度
リサイクルプラザ棟工事費		290,955	-	-	87,270	203,685
資源化工場工事費		3,297,000	-	-	1,952,573	1,344,427
ストックヤード工事費		70,508	-	-	-	70,508
フロン回収棟工事費		60,060	-	-	-	60,060
外溝工事費		109,288	-	-	-	109,288
附帯工事費		73,824	-	12,257	48,450	13,117
関連事務所等移転工事費		199,547	-	-	199,547	-
設計及び監理等委託料		78,070	5,768	37,447	9,450	25,405
用地取得費等		243,050	-	-	243,050	-
事務費等		13,773	196	2,685	4,759	6,133
その他		10,209	-	-	8,130	2,079
合計		4,446,284	5,964	52,389	2,553,229	1,834,702
財 源 内 訳	国庫補助	948,685	0	0	510,031	438,654
	起債	2,757,300	0	0	1,469,000	1,288,300
	その他特定財源	3	0	0	0	3
	一般財源	740,296	5,964	52,389	574,198	107,745

(4) 粗大ごみ中間処理施設

項目	内 容
施設内容	粗大ごみ中間処理用作業所、車庫
延べ床面積	262.0㎡
建設年度	平成23年11月着工 平成24年3月竣工
設計施工	(株)本多工務所他
建設費	45,297千円

(5) バイオ・ディーゼル燃料精製施設

項目	内 容
施設内容	廃食用油再生施設 (バイオ・ディーゼル燃料精製能力1000 /日)
延べ床面積	作業室66.3㎡ 貯蔵室42.9㎡
建設年度	平成22年12月着工 平成23年3月竣工
設計施工	開発機工(株)他
建設費	14,511千円

※施設見学者数

区分		平成23年度		平成24年度		平成25年度	
		件数	人数(人)	件数	人数(人)	件数	人数(人)
一般見学視察者		28 団体	508	27 団体	409	34 団体	522
小学生 見学者	市内	19 校	1,185	38 校	2,081	39 校	1,879
	市外	1 校	27	2 校	124	0 校	0
一般来客者		-	15,090	-	15,844	-	19,663
貸室		1 団体	5	3 団体	103	2 団体	27
主催事業		22	156	37	162	16	176
計		71	16,971	87	18,723	91	22267

※施設利用案内

①ホール、展示室～資源物や粗大ごみに関する情報の収集及び提供

- ・再利用（自転車・家具類）展示、提供

○再商品提供状況

品名		年度	平成23年度	平成24年度	平成25年度
自転車(台)	子供用		20	22	22
	大人用		129	120	117
家具類(個)	タンス類		79	81	62
	整理棚		34	13	18
	サイドボード		8	3	1
	その他		117	117	131

- ・リサイクル情報コーナー

○情報コーナー利用状況

		平成23年度	平成24年度	平成25年度
譲ります	掲示	31	6	16
	成立	5	1	9
譲ってください	掲示	6	1	7
	成立	1	0	1

- ・図書の間覧及び貸出し
- ・ビデオの貸出し
- ・パネルの展示
- ・資源化工場の模型の展示

②研修室、会議室～ごみ減量化、再利用に関する研修、会議

- ・ビデオの上映
- ・施設見学会
- ・リサイクルに関する打ち合わせ等

③工芸室～リサイクルの体験ができる教室等の開催

- ・紙すきによるハガキづくり

④工房～自転車、家具類の修理再生

C. 埋立処分場

(1) 金沢埋立処分地

項 目	内 容
所 在 地	福島市松川町金沢字狐森地内
規 模	埋立地面積 71,300m ² 埋立容量 576,400m ³ 埋立期間 約20年 (平成7年5月で埋立休止)
埋 立 方 法	山間準好気性埋立
埋 立 工 法	サンドイッチ工法
汚水処理施設	処理能力 200m ³ /日 処理方式 生物処理+凝集沈殿+砂ろ過+活性炭吸着+滅菌
建 設 年 度	昭和54年9月着工 昭和55年11月竣工
施 工 業 者	設計監理 日本水工設計 (株) 土木工事 (株) 間組 汚水処理施設工事 日東紡績 (株) エンジニアリング事業部

※建設費

(単位：千円)

区分		事業費	昭和54年度	昭和55年度
項目				
	土木施設工事費	182,000	91,000	91,000
	汚水処理施設工事費	66,500	25,590	40,910
	電気引込工事費	5,500	-	5,500
	用地取得及補償費	29,481	29,481	-
	設計及管理委託費	13,100	10,100	3,000
	その他	2,000	1,000	1,000
	合 計	298,581	157,171	141,410
財 源 内 訳	国庫補助	67,202	31,850	35,352
	起 債	202,600	119,000	83,600
	一般財源	28,779	6,321	22,458

(2) 金沢第二埋立処分場

項 目	内 容
所 在 地	福島市松川町金沢字水ヶ作地内外 (〒567-6722)
規 模	埋立地面積 49,900㎡ 埋立容量 590,800㎡ 埋立期間 約20年
埋 立 工 法	サンドイッチ工法
浸出水処理施設	処理能力 180㎡/日 処理方式 カルシウム除去+生物処理+凝集沈殿+砂ろ過+ 活性炭吸着+滅菌
建 設 年 度	平成4年9月着工 平成6年11月竣工
施 工 業 者	基礎調査・設計監理 日本技術開発(株) 土木施設工事 戸田建設・佐藤工業特定建設工事共同企業体 浸出水処理施設工事 日東紡績(株) エンジニアリング事業部

※建設費

(単位：千円)

項目	区分	事業費	年度				平成6年度
			平成2年度	平成3年度	平成4年度	平成5年度	
土木施設工事費		1,385,855	-	-	263,000	811,800	311,055
浸出水処理施設 工事費		943,995	-	-	-	283,100	660,895
管理棟諸工事費		107,269	-	-	-	34,940	72,329
幹線電気設備 工事費		46,350	-	-	-	-	46,350
給水管引込 工事費		10,455	-	-	-	-	10,455
管理用道路舗装 工事費		21,218	-	-	-	-	21,218
その他の工事費		2,424	-	-	-	-	2,424
基礎調査・ 設計監理等委託		114,279	17,922	58,400	5,810	17,631	14,516
用地取得費		744,990	-	685,712	41,859	17,419	-
補 償 費		58,844	-	-	32,044	26,800	-
事 務 費 等		31,907	-	6,201	5,989	3,928	15,789
合 計		3,467,586	17,922	750,313	348,702	1,195,618	1,155,031
財 源 内 訳	起 債	2,811,500	0	630,800	236,300	1,090,200	854,200
	その他の 特定財源	29	0	7	8	7	7
	一般財源	656,057	17,922	119,506	112,394	105,411	300,824

D. し尿関係施設

(1) 衛生処理場

項目	内容
所在地	福島市堀河町9番20号 (TEL 535-1807)
敷地面積	11,092.22㎡
処理能力	200kl/日 処理方式 ・前処理 ドラムスクリーン、スクリュープレス ・一次処理 嫌気性二段30日消化法 ・二次処理 活性汚泥法 ・消化汚泥処理 真空脱水法 ・余剰汚泥処理 遠心脱水法 ・臭気処理 直火燃焼脱臭法
建設年度	昭和35年12月着工 昭和37年2月竣工 90kl/日 昭和45年3月改造 135kl/日 昭和53年3月改造 200kl/日
設計	日本水工設計(株)
工事施工	荏原インフィルコ(株)

※建設費

(単位：千円)

項目	区分	事業費	昭和51年度		昭和52年度	
本体工事費		884,396	357,680	526,716		
附帯工事費		15,835	0	15,835		
その他		36,148	16,750	19,398		
合計		936,379	374,430	561,949		
財源内訳	国庫補助	302,998	124,560	178,438		
	起債	580,300	236,600	343,700		
	一般財源	53,081	13,270	39,811		

(2) 公共便所

名称	所在地	建物構造	取得時期	建設時期	面積
◎紅葉山	杉妻町地内	壁式RC造・小屋組 S造	S42. 3.31	H4. 3月	46.21㎡
八幡	飯坂町字 八幡地内	コンクリート造	S45. 12.16	S45. 12月	3.42㎡
◎湯沢	飯坂町字 湯沢地内	〃	S48. 1.30	H6. 3月	9.60㎡
◎福島駅前	栄町地内	鉄筋コンクリート 造平屋建て洋瓦葺	H7. 3.30	H7. 3月	53.49㎡

◎：水洗化

E. 余熱利用施設

(1) ヘルシーランド福島（あぶくまクリーンセンター余熱利用施設）

①施設の概要

所在地	福島市岡部字上川原26番地(Tel 536-5600)		
開設	平成3年4月12日		
施設の管理運営	(財)福島市振興公社に委託		
敷地面積	17,625㎡		
建床面積	2,624㎡		
延床面積	3,774㎡		
建物構造	鉄筋コンクリート造（一部鉄骨造）		
施設内容	多目的 集会施設	1階 図書談話室、娯楽室、大浴場（男・女） 2階 大広間（96畳）、和室	
	屋内プール	公認2.5メートル温水プール 7コース（5年毎に公認更新） 幼児プール	
	サウナ室	（男・女）	
	その他の施設	玄関ホール・プールギャラリー（100席） 屋内ゲートボール場（1面）	
参考	余熱利用について・供給熱源 3t/h ・用途 プール、浴場、サウナ、暖房、給湯		
建設費	建設工事費	903,110千円	備品購入費 6,254千円
	電気設備工事費	96,844千円	その他 4,760千円
	機械設備工事費	270,630千円	合計 1,281,598千円

②利用状況

区分 年度	開館 日数	有料施設				無料施設			合計
		多目的 集会場	屋内 プール	サウナ	利用者計	屋内ゲート ボール場	バッティング ゴルフ場	利用者計	
平成3年度 ～5年度	988	156,834	336,225	73,766	566,825	19,308	1,509	20,817	587,642
平成6年度	347	53,879	101,866	26,261	182,006	8,580	577	9,157	191,163
平成7年度	346	50,853	86,299	23,502	160,654	8,746	242	8,988	169,642
平成8年度	345	48,840	82,319	22,282	153,441	9,462	207	9,669	163,110
平成9年度	345	49,058	85,900	23,576	158,534	8,124	191	8,315	166,849
平成10年度	341	47,158	84,296	24,023	155,477	8,739	82	8,821	164,298
平成11年度	344	44,932	95,592	14,533	155,057	8,008	21	8,029	163,086
平成12年度	345	41,167	79,688	13,675	134,530	7,660	44	7,704	142,234
平成13年度	340	40,112	70,790	13,505	124,407	6,747	11	6,758	131,165
平成14年度	347	41,903	72,166	13,132	127,201	6,506	54	6,560	133,761
平成15年度	343	42,481	70,630	12,777	125,888	8,306	62	8,368	134,256
平成16年度	346	41,455	73,694	11,980	127,129	7,746	56	7,802	134,931
平成17年度	345	43,480	68,327	12,202	124,009	7,461	92	7,553	131,562
平成18年度	324	39,094	61,556	11,327	111,977	6,510	20	6,530	118,507
平成19年度	346	46,757	69,057	11,723	127,537	6,712	48	6,760	134,297
平成20年度	343	46,616	66,956	12,665	126,237	7,082	27	7,109	133,346
平成21年度	344	45,924	68,201	12,572	126,697	6,704	30	6,734	133,431
平成22年度	318	44,552	63,979	11,597	120,128	6,556	3	6,559	126,687
平成23年度	327	46,987	57,454	12,651	117,092	6,712	0	6,712	123,804
平成24年度	342	46,650	68,368	13,649	128,667	7,314	0	7,314	135,981
平成25年度	340	45,853	67,374	13,902	127,129	7,523	0	7,523	134,652
累計	7,806	1,064,585	1,830,737	385,300	3,280,622	170,506	3,276	173,782	3,454,404

※利用時間及び使用料

利 用 区 分		使 用 料 金		利 用 時 間
多目的 集会施設	普通券	一般・高校生	1人1回 300円	9:00~17:00 《浴場利用時間》 10:00~16:00
		小・中学生	1人1回 150円	
	回数券	一般・高校生	12回券 3,000円	
		小・中学生	12回券 1,500円	
屋内 プール	普通券	一般	1人1回 300円	①10:00~12:00 ②13:00~15:00 ③15:30~17:30 ④18:00~20:00
		高校生	1人1回 200円	
		小中学生	1人1回 100円	
	回数券	一般	6回券 1,500円	
		高校生	6回券 1,000円	
		小中学生	6回券 500円	
サウナ室		個人使用	1人1回 500円	13:00~20:00
屋内ゲートボール場		一面無料(専用)		9:00~16:00

《休館日》毎月15日は、設備点検のため休館日。(15日が土・日曜・祝日の場合はその翌日)

(2) その他(あらかわクリーンセンター余熱利用施設)

施設名	設置年度	供給熱源の種類・熱量	用途	利用者数	施設規模	施設内容
老人福祉センター	昭和53年3月	温水・最大5t/h	給湯浴場	平成25年度 51,310人	敷地面積 9468.9m ² 延床面積 1674.59m ²	大浴場、大広間、和室、 娯楽室、研修室 (H18より指定管理施設)他
養護老人ホーム 福島恵風園	平成3年8月	温水・最大5t/h	浴場暖房	定員 100人	敷地面積 15179.19m ² 延床面積 3817.75m ²	浴場、居室、静養室、 娯楽室、会議室他

F. 車 両 (平成26年4月1日現在)

項目	区分	車種	台数	内訳				
				あぶくま クリーンセンター	あらかわ クリーンセンター	清掃管理課	民間	
可燃物・不燃物 収 集 用		回転板式収集車	2.0t	11			8	3
			3.5t	8				13
			4.0t	17				12
			小計	36	0	0	8	28
資源物収集用		平ボディトラック	2.0t	1				1
			3.0t	5				5
		回転板式収集車	2.0t	1				1
			4.0t	5				5
		複数投入口付収集車	2.0t	1				1
			4.0t	5				5
小計	27	0	0	3	24			
清掃指導車		ダブルキャブ、ライトバン、軽自動車	5			5		
連絡車		ライトバン	5	2	2	1		
ふれあい訪問収集用		軽トラック(荷箱改造)	0.35t	10			10	
合 計			83	2	2	27	52	

5. ごみ処理

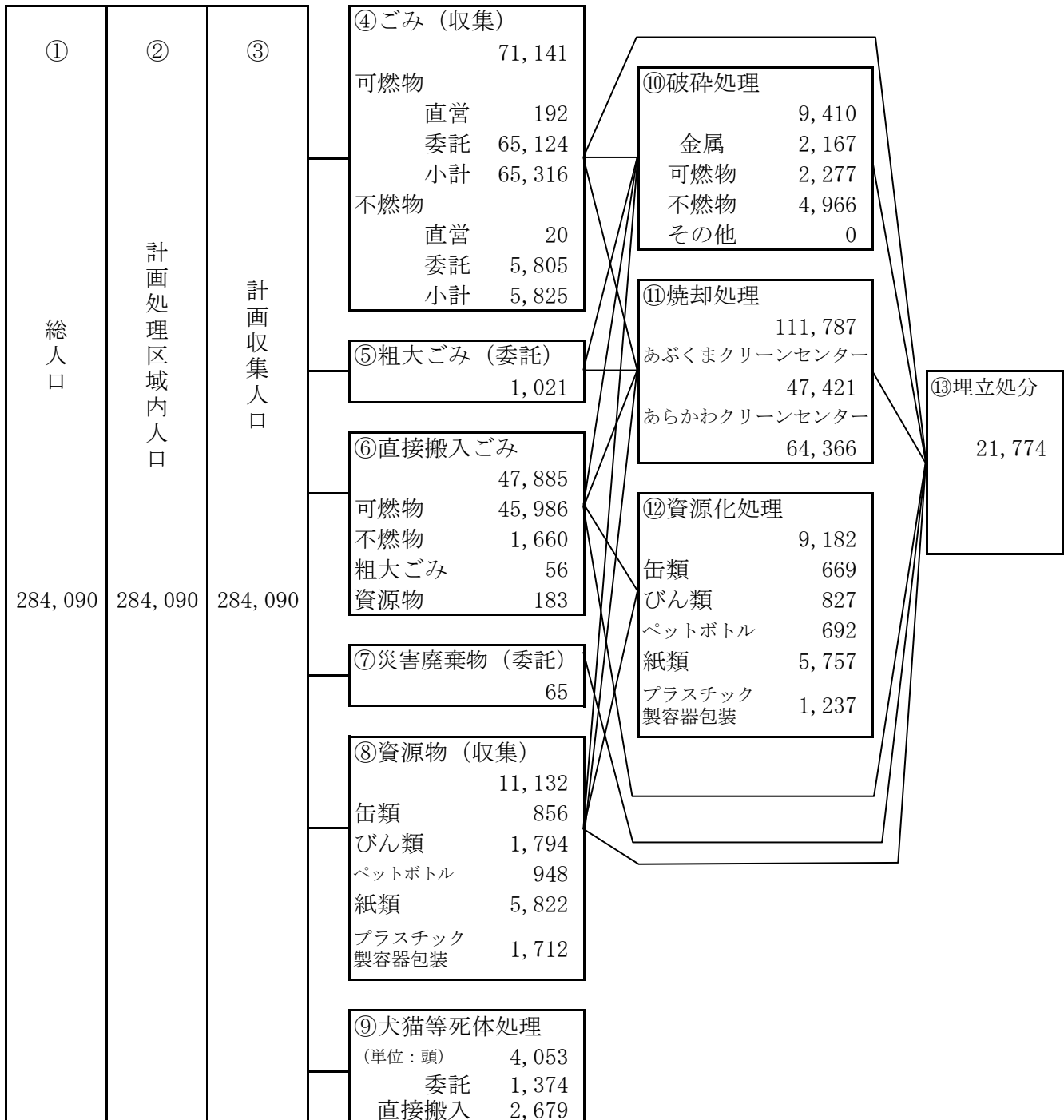
A. ごみ処理

(1) ごみ処理施設の搬入量 (平成25年度実績)

ごみの総搬入量 (④+⑤+⑥+⑦+⑧) 131,244 t

処理人口等 (単位: 人)

処理系統図 (単位: t/年)



- (イ) ①総人口は平成26年3月末現在
 (ロ) 計画処理区域率 ②/①=100%
 (ハ) 計画収集率 ③/①=100%

※ t 未満については端数処理を行った。

(2) 可燃物

年度	総戸数 ^戸	収集戸数 ^戸	収集量		民間持込量 ^t	計 ^t
			年間 ^t	※1日当 ^t		
10	102,328	101,318	71,976	365.4	39,749	111,725
11	103,122	102,814	66,949	338.1	39,202	106,151
12	104,939	104,632	70,676	360.6	39,257	109,933
13	105,972	105,667	73,159	371.4	39,337	112,496
14	108,081	107,775	72,689	369.0	36,035	108,724
15	109,336	109,024	72,138	348.0	36,795	108,933
16	110,088	109,772	63,396	306.2	37,514	100,910
17	111,130	111,099	64,621	312.2	37,198	101,819
18	111,836	111,806	64,626	313.7	36,513	101,139
19	112,633	112,633	63,136	305.0	36,070	99,206
20	115,245	115,245	63,891	308.7	34,025	97,916
21	116,161	116,161	62,563	305.2	33,127	95,690
22	116,663	116,663	62,749	303.1	31,087	93,836
23	116,080	116,080	65,815	317.9	34,923	100,738
24	116,644	116,644	66,977	325.1	42,155	109,132
25	118,037	118,037	65,316	315.5	45,986	111,302

※収集量の一日常り = 年間収集量 ÷ 実収集日数

(3) 不燃物

年度	総戸数 ^戸	収集戸数 ^戸	収集量		民間持込量 ^t	土砂 ^t	残灰 ^t
			年間 ^t	※1日当 ^t			
10	102,328	102,086	11,136	48.4	3,621	1,293	11,903
11	103,122	102,814	6,292	139.8	3,750	1,188	11,347
12	104,939	104,632	7,247	157.5	3,998	1,181	12,153
13	105,972	105,667	7,273	154.7	3,798	1,168	13,139
14	108,081	107,775	7,183	152.8	4,037	1,115	12,328
15	109,336	109,024	7,169	152.5	4,291	1,131	11,702
16	110,088	109,772	5,633	122.4	4,270	1,107	12,165
17	111,130	111,099	5,458	118.7	4,327	1,061	14,447
18	111,836	111,806	5,717	127.0	4,323	1,145	14,449
19	112,633	112,633	5,449	115.9	3,534	1,009	15,028
20	115,245	115,245	5,267	112.1	1,616	976	10,244
21	116,161	116,161	5,147	114.4	1,644	940	7,432
22	116,663	116,663	5,492	119.4	1,434	906	7,621
23	116,080	116,080	6,251	135.9	1,732	306	11,685
24	116,644	116,644	5,784	123.1	2,220	0	10,548
25	118,037	118,037	5,825	123.9	1,660	0	11,483

※収集量の一日常り = 年間収集量 ÷ 実収集日数

(4) 粗大ごみ収集状況

(※昭和57年8月より収集実施)

年度	受付件数 ^件	収集個数 ^個	収集重量 ^t
10	12,772	44,525	880
11	12,904	45,357	790
12	19,013	66,850	1,186
13	14,368	48,425	679
14	14,457	48,442	700
15	15,894	56,861	797
16	16,442	56,438	802
17	16,824	55,408	794
18	17,106	56,492	825
19	16,187	50,534	739
20	15,115	45,798	758
21	14,873	44,314	757
22	15,194	45,299	787
23	17,181	55,173	997
24	18,751	60,547	1,035
25	18,650	60,914	1,021

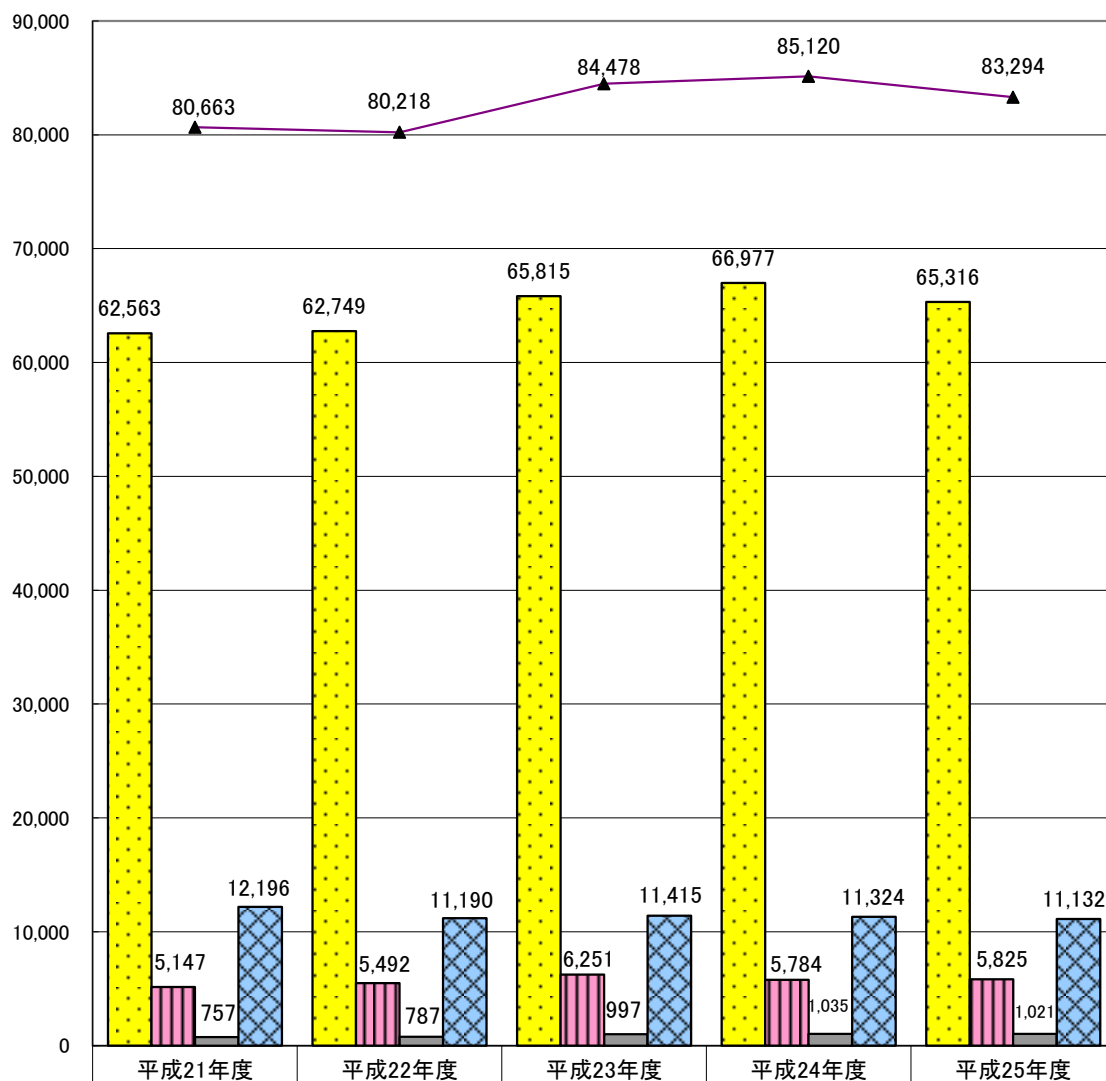
(5) 資 源 物

(単位：t)

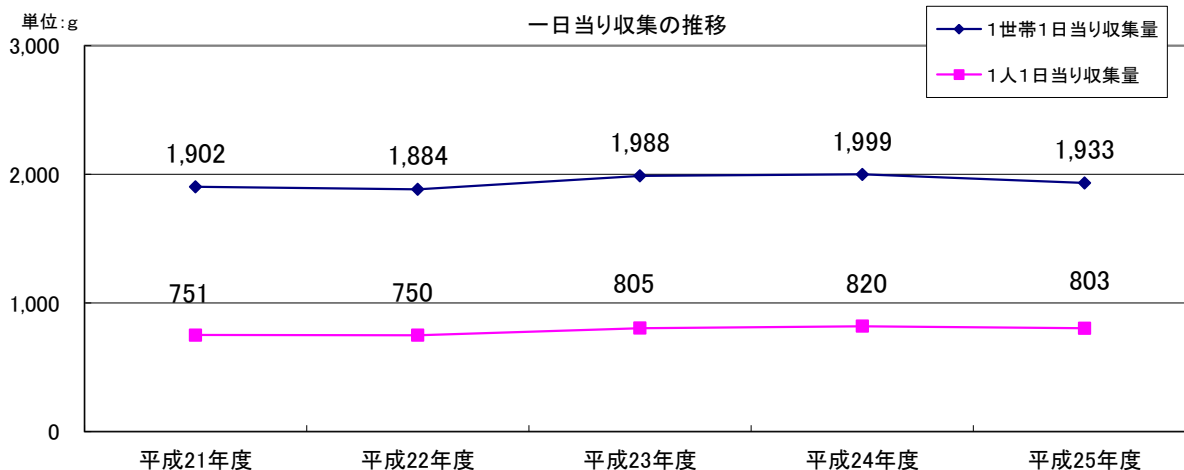
区分		年度	平成21年度	平成22年度	平成23年度	平成24年度	平成25年度	
収集量 (民間持込含む)	缶類		816.44	804.14	861.00	852.49	856.91	
	びん類		1,987.51	1,899.54	1,926.11	1,926.03	1,939.45	
	ペットボトル		794.61	805.24	1,001.62	970.26	948.40	
	紙類		7,081.78	6,148.17	6,088.35	6,037.32	5,858.07	
	プラスチック製容器包装		1,708.28	1,702.39	1,719.00	1,715.80	1,711.85	
	合計		12,388.62	11,359.48	11,596.08	11,501.90	11,314.68	
資源化量	缶類	スチール缶	331.33	325.20	338.91	312.36	306.94	
		アルミ缶	314.15	322.08	340.94	354.39	362.43	
		計	645.48	647.28	679.85	666.75	669.37	
	びん類	ガラスびん	無色	241.46	235.60	214.36	176.51	182.12
			茶色	645.80	569.61	541.60	507.18	484.24
			その他	154.19	136.26	135.58	123.79	122.34
		混合びん	—	—	—	—	—	
		生きびん	44.27	45.58	55.47	44.47	38.45	
	計	1,085.72	987.05	947.01	851.95	827.15		
	ペットボトル		539.80	624.17	743.65	710.30	691.47	
	紙類	紙パック	54.60	70.06	64.84	61.39	55.06	
		段ボール	1,264.66	1,219.21	1,542.37	1,537.05	1,499.96	
		新聞紙	3,357.87	2,785.75	2,415.23	2,605.05	2,607.61	
		雑誌・本	1,810.89	1,541.61	1,561.64	1,348.84	1,231.61	
		その他の紙製容器包装	465.99	422.29	399.38	381.00	362.92	
		計	6,954.01	6,038.92	5,983.46	5,933.33	5,757.16	
	プラスチック製容器包装		1,271.12	1,211.27	1,295.25	1,362.44	1,236.61	
合計		10,496.13	9,508.69	9,649.22	9,524.77	9,181.76		
品目別資源化率	缶類		79.06%	80.49%	78.96%	78.21%	78.11%	
	びん類		54.63%	51.96%	49.17%	44.23%	42.65%	
	ペットボトル		67.93%	77.51%	74.24%	73.21%	72.91%	
	紙類		98.20%	98.22%	98.28%	98.28%	98.28%	
	プラスチック製容器包装		74.41%	71.15%	75.35%	79.41%	72.24%	
	合計		84.72%	83.71%	83.21%	82.81%	81.15%	

(6) 年度別ごみの収集量（収集分）

（単位：t）

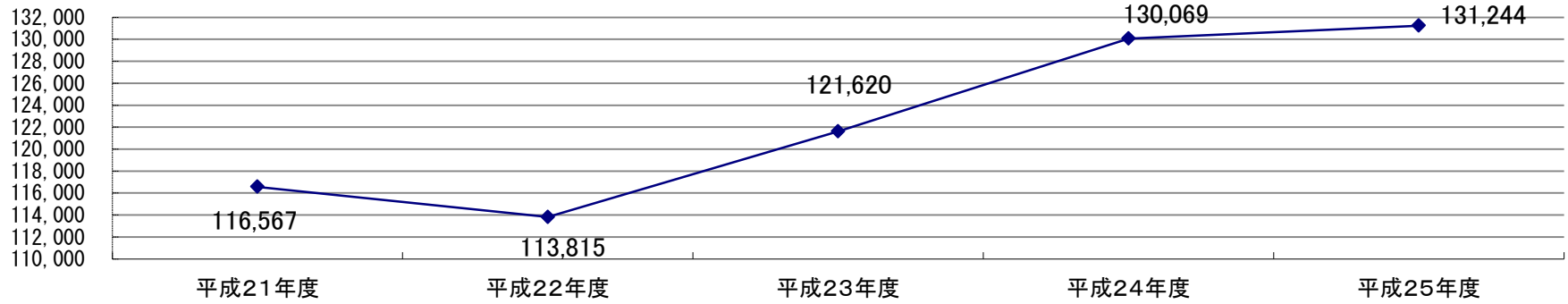


可燃物収集量	62,563	62,749	65,815	66,977	65,316
不燃物収集量	5,147	5,492	6,251	5,784	5,825
粗大ごみ収集量	757	787	997	1,035	1,021
資源物収集量	12,196	11,190	11,415	11,324	11,132
合計	80,663	80,218	84,478	85,120	83,294



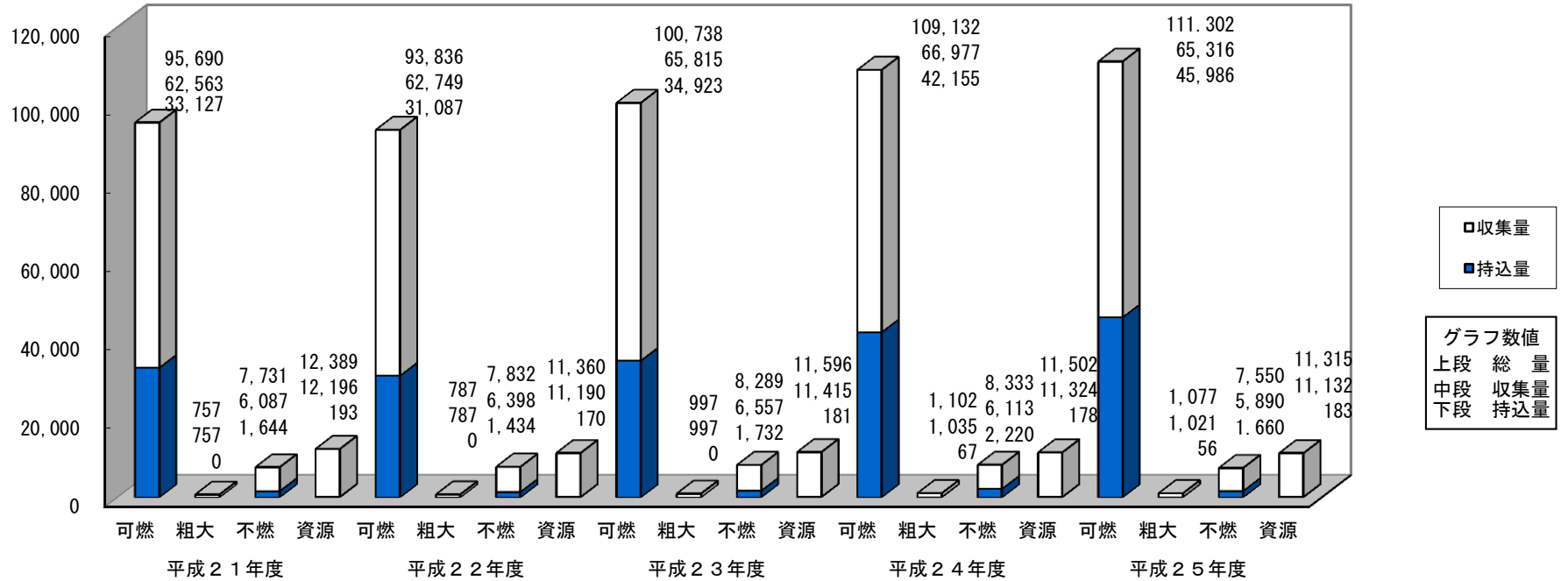
(7) 年度別ごみの総排出量

(単位：t)



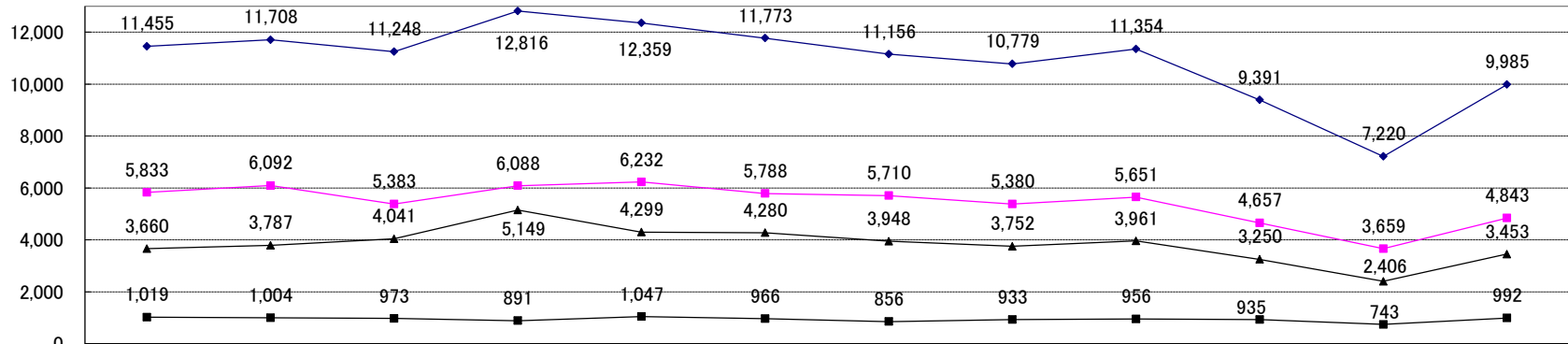
※1日当りの排出量

	平成21年度	平成22年度	平成23年度	平成24年度	平成25年度
1世帯当り排出量	2,749g	2,673g	2,863g	3,055g	3,046g
1人当り排出量	1,086g	1,064g	1,158g	1,253g	1,266g



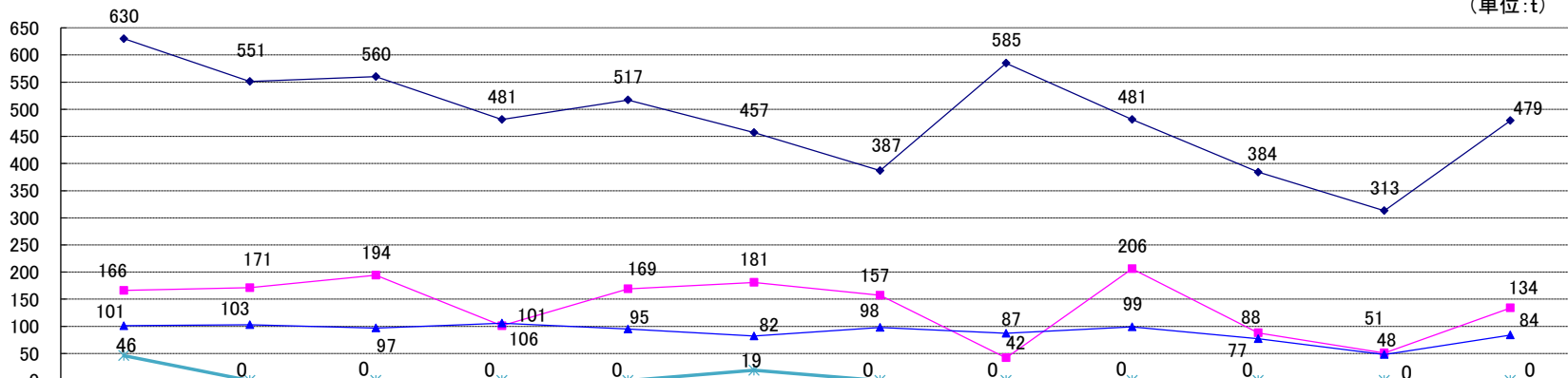
(8) 月別ごみの排出量(平成25年度実績)

(単位:t)



◆総量	11,455	11,708	11,248	12,816	12,359	11,773	11,156	10,779	11,354	9,391	7,220	9,985
◆可燃ごみ収集量	5,833	6,092	5,383	6,088	6,232	5,788	5,710	5,380	5,651	4,657	3,659	4,843
▲可燃ごみ民間搬入量	3,660	3,787	4,041	5,149	4,299	4,280	3,948	3,752	3,961	3,250	2,406	3,453
■資源物	1,019	1,004	973	891	1,047	966	856	933	956	935	743	992

(単位:t)



◆不燃ごみ収集量	630	551	560	481	517	457	387	585	481	384	313	479
◆不燃ごみ民間搬入量	166	171	194	101	169	181	157	42	206	88	51	134
▲粗大ごみ	101	103	97	106	95	82	98	87	99	77	48	84
✳解体がれき	46	0	0	0	0	19	0	0	0	0	0	0

※総量= (可燃ごみ収集量+可燃ごみ民間搬入量+資源物+不燃ごみ収集量+不燃ごみ民間搬入量+粗大ごみ+側溝土砂+解体がれき)

解体がれきについては、平成25年2月から実施。側溝土砂については、実績なし。

(9) センター別焼却量

(単位：t)

年度	あぶくまクリーンセンター	あらかわクリーンセンター
平成9年度	68,576	36,897
平成10年度	72,643	37,010
平成11年度	64,074	38,607
平成12年度	68,224	42,330
平成13年度	69,115	40,609
平成14年度	69,727	35,982
平成15年度	64,547	38,609
平成16年度	61,731	40,624
平成17年度	65,557	41,097
平成18年度	66,725	40,018
平成19年度	66,567	40,989
平成20年度	39,646	56,047
平成21年度	33,018	60,010
平成22年度	34,416	57,838
平成23年度	39,868	64,182
平成24年度	45,403	60,040
平成25年度	47,421	64,366

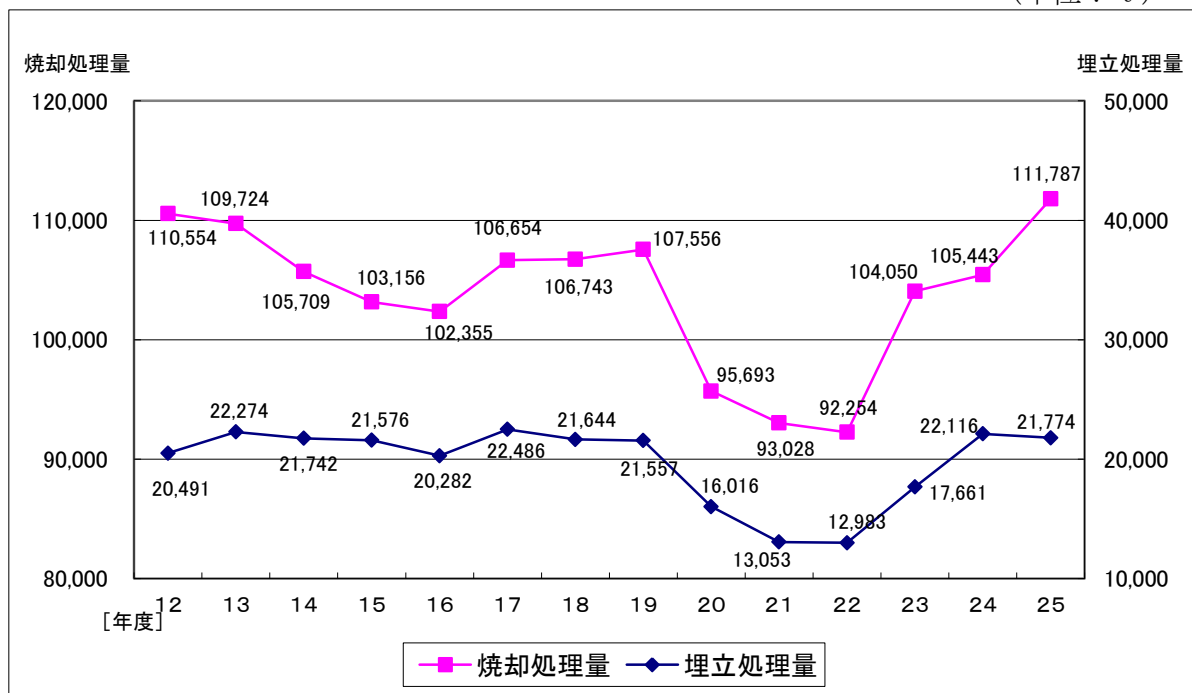
(10) 破碎処理内容

(単位：t)

年度 月	平成23年度			平成24年度			平成25年度		
	搬入量	金属類	割合	搬入量	金属類	割合	搬入量	金属類	割合
4月	1,054.78	186.97	17.73	1,014.17	241.48	23.81	1,073.60	251.96	23.47
5月	632.32	154.10	24.37	926.79	233.06	25.15	954.71	228.79	23.96
6月	1,069.97	260.44	24.34	872.47	219.10	25.11	871.79	204.14	23.42
7月	1,254.12	276.26	22.03	833.83	198.85	23.85	779.31	176.60	22.66
8月	787.69	193.50	24.57	740.48	167.20	22.58	828.75	190.38	22.97
9月	983.43	209.01	21.25	509.35	104.80	20.58	707.69	151.74	21.44
10月	848.68	216.13	25.47	1,041.85	250.70	24.06	732.48	162.86	22.23
11月	553.96	142.03	25.64	938.38	211.68	22.56	719.76	164.23	22.82
12月	846.44	211.14	24.94	844.60	193.14	22.87	754.09	189.51	25.13
1月	782.62	176.18	22.51	739.71	163.37	22.09	811.48	191.58	23.61
2月	522.10	123.64	23.68	473.29	84.82	17.92	459.01	83.92	18.28
3月	654.81	143.96	21.99	627.69	159.40	25.39	717.54	171.33	23.88
合計	9,990.92	2,293.36	22.95	9,562.61	2,227.60	23.29	9,410.21	2,167.04	23.03

(11) 年度別ごみ処理の状況

(単位：t)



(12) 側溝土砂収集運搬実績

年度	収集量	経費 (収集委託)
平成12年度	1,181	11,817
平成13年度	1,168	11,656
平成14年度	1,115	11,349
平成15年度	1,131	11,358
平成16年度	1,107	11,381
平成17年度	1,061	10,948
平成18年度	1,145	11,975
平成19年度	1,009	11,516
平成20年度	976	10,396
平成21年度	940	10,326
平成22年度	906	9,863
平成23年度	306	3,490
平成24年度	0	0
平成25年度	0	0

(13) 犬、猫等処分状況

(頭数)

区分 年度	飼犬		飼猫等		野良 (H16より集計方法変更)		計		合計
	収集運搬	自己搬入	収集運搬	自己搬入	収集運搬	自己搬入	収集運搬	自己搬入	
平成11年度	237	632	247	571	821		1,305	1,203	2,508
平成12年度	276	746	270	610	929		1,475	1,356	2,831
平成13年度	238	732	272	686	1,004		1,514	1,418	2,932
平成14年度	277	787	280	677	1,100		1,657	1,464	3,121
平成15年度	245	751	265	705	1,195		1,705	1,456	3,161
平成16年度	241	899	300	746	969		1,510	1,902	3,412
平成17年度	234	881	281	793	1,069	348	1,584	2,022	3,606
平成18年度	179	763	228	772	1,085	562	1,492	2,097	3,589
平成19年度	198	858	213	808	1,096	649	1,507	2,315	3,822
平成20年度	181	763	234	820	1,041	637	1,456	2,220	3,676
平成21年度	178	825	232	848	1,083	606	1,493	2,279	3,772
平成22年度	151	852	192	825	1,058	792	1,401	2,469	3,870
平成23年度	174	779	204	882	1,018	793	1,396	2,454	3,850
平成24年度	162	813	163	844	1,087	888	1,412	2,545	3,957
平成25年度	171	792	208	833	995	1,054	1,374	2,679	4,053

(14) フロン回収事業実績 (除湿機等)

区分 年度	回収台数	回収量
平成16年度	313	33.4
平成17年度	373	34.3
平成18年度	402	29
平成19年度	305	21.4
平成20年度	336	25.7
平成21年度	293	24.6
平成22年度	264	23.8
平成23年度	360	27.4
平成24年度	359	29.8
平成25年度	460	28.8

B. ごみ質分析表

(1) あぶくまクリーンセンター

試料番号		NO. 1	NO. 2	NO. 3	NO. 4	平均
採取年月日		25.5.15	25.8.6	25.11.12	26.2.10	
単位容積重量 (k g / m ³)		120	130	120	120	123
乾燥後の種類組成	紙・布類 (%)	59.2	55.9	58.2	58.8	58.0
	木・竹・わら類 (%)	6.1	10.2	6.4	6.6	7.2
	ビニール・合成樹脂・ゴム類 (%)	26.8	18.8	20.5	14.6	20.2
	ちゅう芥類 (%)	4.5	11.0	8.6	13.6	9.4
	不燃物類 (%)	0.3	1.1	2.8	2.8	1.8
	その他 (%)	3.1	3.0	3.5	3.6	3.4
理化学的性状	水分 (%)	41.2	44.6	42.8	43.1	42.9
	灰分 (%)	6.8	7.1	6.9	7.6	7.1
	可燃物 (%)	52.0	48.3	50.3	49.3	50.0
	低位発熱量 (k c a l / k g)	2,413	2,193	2,226	2,152	2,246
	※ (k J / k g)	10,100	9,180	9,320	9,010	9,403

(2) あらかわクリーンセンター

試料番号		NO. 1	NO. 2	NO. 3	NO. 4	平均
採取年月日		25.4.15	25.7.9	25.10.1	26.1.7	
単位容積重量 (k g / m ³)		110	161	108	109	122
乾燥後の種類組成	紙・布類 (%)	49.8	48.8	67.0	61.6	56.8
	木・竹・わら類 (%)	29.1	20.6	7.3	5.8	15.7
	合成樹脂・ゴム類 (%)	11.8	21.4	13.7	19.4	16.6
	ちゅう芥類 (%)	3.6	4.2	8.7	11.0	6.9
	不燃物類 (%)	0.0	0.0	1.0	2.2	0.8
	その他 (%)	5.7	5.0	2.3	0.0	3.2
理化学的性状	水分 (%)	27.0	40.2	42.0	50.3	39.9
	灰分 (%)	10.2	8.3	7.3	5.8	7.9
	可燃物 (%)	62.8	51.5	50.7	43.9	52.2
	低位発熱量 (k c a l / k g)	2,690	2,070	2,291	1,890	2,235
	※ (k J / k g)	11,300	8,670	9,590	7,910	9,368

※上記中、熱量の単位については、1993年11月施行の計量法により「S I (国際単位系)」へ移行されたが参考のため換算し併記した。 1 cal = 4.18605 J (ジュール)

6. ごみ減量化促進対策事業について

(1) 集団資源回収団体報奨金交付制度実績

区分 年度	登録団体数	回収量	報奨金	経費	回収回数
	団体	t	4円/k g (4月～10月) 6円/k g (11月～3月)	千円	回
平成9年度	446	5,417		23,926	1,431
平成10年度	409	3,973	6円/k g	23,712	1,307
平成11年度	392	3,519	〃	20,997	1,278
平成12年度	366	3,659	5円/k g	18,325	1,226
平成13年度	359	3,776	〃	18,879	1,216
平成14年度	344	3,588	〃	17,939	1,167
平成15年度	356	3,810	〃	18,923	1,204
平成16年度	355	3,992	〃	19,844	1,279
平成17年度	353	4,106	〃	20,407	1,249
平成18年度	349	4,176	〃	20,557	1,347
平成19年度	349	4,184	〃	20,641	1,347
平成20年度	349	3,794	〃	18,860	1,362
平成21年度	355	3,574	〃	17,774	1,462
平成22年度	346	3,290	〃	16,402	1,334
平成23年度	321	2,837	〃	14,187	1,290
平成24年度	322	2,905	〃	14,464	1,324
平成25年度	316	2,761	〃	13,777	1,221

(2) 紙パック回収事業実績

区分 年度	区分			回収量	備考
	小学校	中学校	計		
	校	校	校	k g	
平成10年度	22	6	28	7,890	希望校
平成11年度	25	3	28	6,320	希望校
平成12年度	27	7	34	9,250	希望校
平成13年度	30	7	37	8,220	希望校
平成14年度	33	7	40	8,178	希望校
平成15年度	32	8	40	9,529	希望校
平成16年度	31	9	40	9,914	希望校
平成17年度	32	10	42	11,517	希望校
平成18年度	35	10	45	10,822	希望校
平成19年度	37	10	47	10,810	希望校
平成20年度	38	9	47	9,499	希望校
平成21年度	36	9	45	8,419	希望校
平成22年度	34	9	43	6,505	希望校
平成23年度	34	8	42	6,385	希望校
平成24年度	32	9	41	6,093	希望校
平成25年度	31	9	40	5,705	希望校

(3) 生ごみ処理容器購入助成制度実績

区分 年度	基数	助成額
	基	千円
平成7年度	851	1,926
平成8年度	375	1,281
平成9年度	385	1,564
平成10年度	329	1,778
平成11年度	578	8,999
平成12年度	575	9,626
平成13年度	384	6,327
平成14年度	595	6,561
平成15年度	272	4,004
平成16年度	334	5,339
平成17年度	209	3,399
平成18年度	128	1,800
平成19年度	156	2,090
平成20年度	155	1,636
平成21年度	126	1,518
平成22年度	79	760
平成23年度	41	379
平成24年度	49	447
平成25年度	44	389

7. し尿処理

(1) し尿処理の変遷

わが国では、古くからし尿は農業を営むうえで貴重な肥料として、永い間、農家が自由にくみ取りを行っていた。

終戦後（昭和25～26年頃を境として）工業生産の向上による化学肥料の普及とともに、市内のくみ取りに円滑性を欠くようになった。清掃法の制定に従い、業者を許可し、し尿収集の円滑化を図った。

収集したし尿を衛生的に処理するため、昭和37年3月90k1/日の衛生処理場を建設したが、都市化の進行と人口増加により、年々し尿の収集量は増加の一途をたどり、44年には、135k1/日に改修、更に53年3月には200k1/日の処理能力に改造した。

なお、町村合併当時の事情もあり、飯坂地区は伊達地方衛生処理組合、松川地区は川俣方部衛生処理組合の所管となっている。近年は公共下水道の整備や浄化槽の普及に伴い、年々くみ取り世帯数が減少してきており、今後はこれらに対応した適正なし尿処理を推進していく必要がある。

(2) し尿収集実績（平成25年度）

（平成26年3月31日現在）

区分		地区				
		中央	飯坂	松川	飯野	計
行政区域人口		人 242,258	人 22,124	人 13,922	人 5,786	人 284,090
水洗化人口	下水道人口	163,878	6,341	811	—	171,030
	し尿浄化槽人口	67,972	10,491	9,581	4,414	92,458
	農業集落排水人口	2,170	—	—	—	2,170
	計	234,020	16,832	10,392	4,414	265,658
非水洗化人口	し尿くみとり	8,238	5,292	3,530	1,372	18,432
	計	8,238	5,292	3,530	1,372	18,432
収集量	し尿	k1 8,724	k1 2,365	k1 2,092	k1 1,035	k1 14,216
	浄化槽汚泥	36,395	4,108	6,339	2,546	49,388
	計	45,119	6,473	8,431	3,581	63,604

※ 外国人登録者数 569世帯 1,419人

※ 行政区域人口は住民登録者数及び外国人登録者数の合計。

水洗化人口は下水道部の推計値。

非水洗化人口は行政区域人口から水洗化人口を差し引き算出。

(3) 年度別衛生処理場投入量 (全体)
(単位: k1)

年度	し尿	浄化槽汚泥	計
平成13年度	26,008	48,410	74,418
平成14年度	24,947	48,120	73,067
平成15年度	21,474	47,315	68,789
平成16年度	20,019	47,466	67,485
平成17年度	18,858	46,927	65,785
平成18年度	17,836	46,836	64,672
平成19年度	16,642	45,655	62,297
平成20年度	16,607	47,174	63,781
平成21年度	15,797	48,463	64,260
平成22年度	14,897	47,944	62,841
平成23年度	14,278	47,643	61,921
平成24年度	13,985	48,370	62,355
平成25年度	14,216	49,791	64,007

※平成20年7月1日より飯野地区分算入

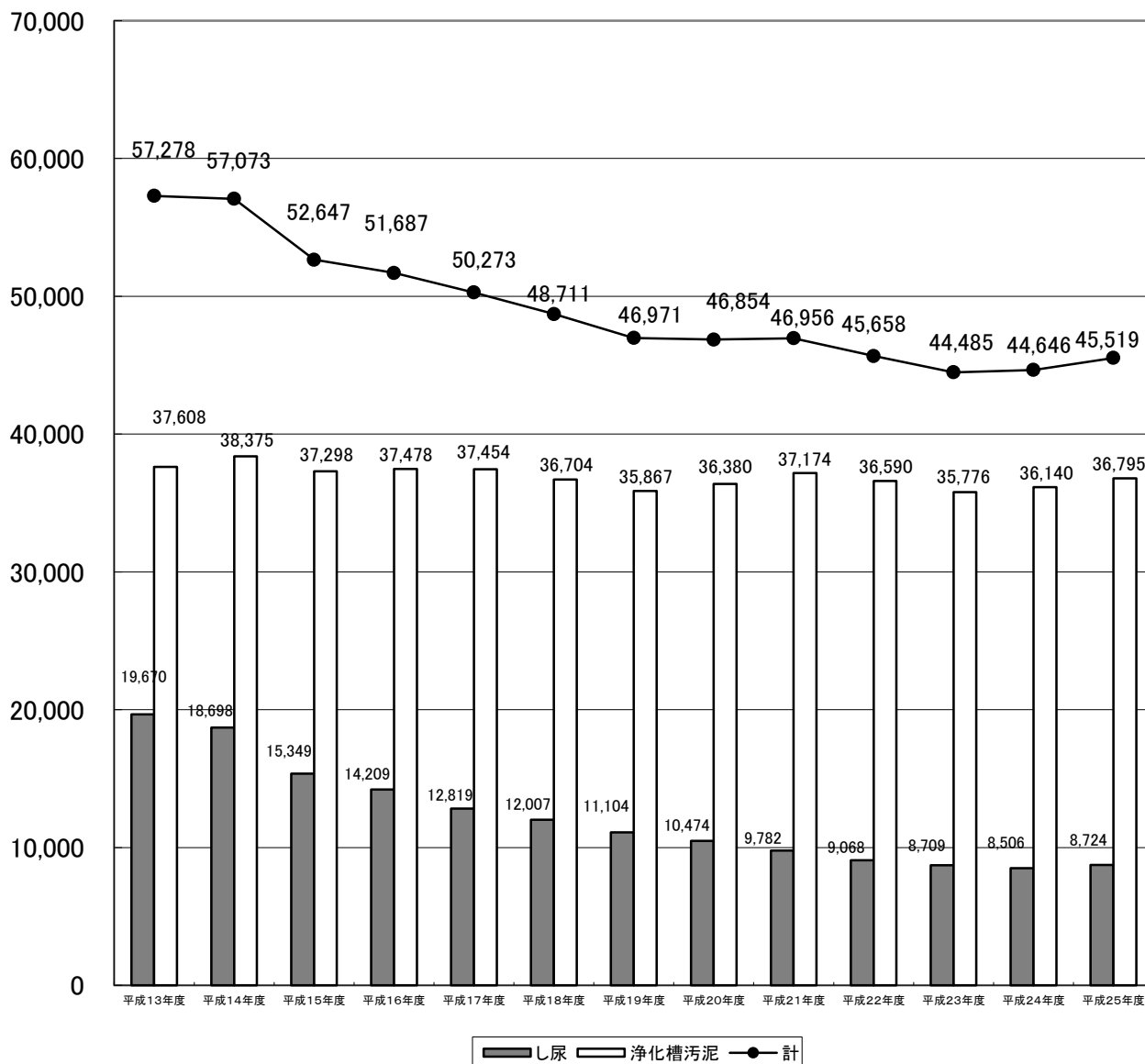
(4) 年度別衛生処理場投入量 (中央分)
(単位: k1)

年度	し尿	浄化槽汚泥	計
平成13年度	19,670	37,608	57,278
平成14年度	18,698	38,375	57,073
平成15年度	15,349	37,298	52,647
平成16年度	14,209	37,478	51,687
平成17年度	12,819	37,454	50,273
平成18年度	12,007	36,704	48,711
平成19年度	11,104	35,867	46,971
平成20年度	10,474	36,380	46,854
平成21年度	9,782	37,174	46,956
平成22年度	9,068	36,590	45,658
平成23年度	8,709	35,776	44,485
平成24年度	8,506	36,140	44,646
平成25年度	8,724	36,795	45,519

※飯坂、松川及び飯野地区を除く

※年度別衛生処理場投入量 (中央分)

(単位: k1)



(5) 収集処理の状況

①収集方法

全域許可業者による。
許可業者の概要は110ページのとおりである。

(平成26年3月31日現在)

区分 区域	行政人口	行政世帯数	業者数	車台数	従業員数	管 轄
飯坂・松川・飯野 地区を除く全市内	人 242,258	世帯 102,098	社 10	台 22	人 62	福島市
飯坂地区	22,124	8,792	4	22	19	伊達地方衛生処理組合
松川地区	13,922	5,247	3	8	24	川俣方部衛生処理組合
飯野地区	5,786	1,898	2	6	18	
計	284,090	118,035	19	58	123	

②一部事務組合

名称	伊達地方衛生処理組合
構成	福島市（飯坂地区のし尿のみ）、川俣町（ごみ処理のみ）、伊達市、桑折町、国見町 2市3町
管理者	仁志田 昇司
事務所	伊達市保原町字西新田1-1 TEL 582-2051 FAX 582-4641
施設	し尿処理施設 伊達郡桑折町大字伊達崎字舟場東1-1（TEL 575-2371） 膜分離高負荷脱窒素処理方式 85k1/日
参考	平成25年度福島市負担率 21.17% 平成25年度福島市負担金 52,037千円

名称	川俣方部衛生処理組合
構成	福島市（松川地区・飯野地区）、川俣町 1市1町
管理者	古川 道郎
事務所	伊達郡川俣町飯坂字下戸山9-4 TEL 565-2720 FAX 565-2720
施設	標準脱窒方式 60k1/日
参考	平成25年度福島市負担率 56.14% 平成25年度福島市負担金 65,032千円

③一部事務組合への投入実績

伊達地方衛生処理組合投入量

(単位：k l)

区分 年度	総量	飯坂町分投入量		
		し尿	浄化槽汚泥	計
平成6年度	59,791	5,946	8,045	13,991
平成7年度	60,488	4,940	9,214	14,154
平成8年度	60,879	4,926	9,563	14,489
平成9年度	58,349	5,006	8,939	13,945
平成10年度	57,767	5,031	8,028	13,059
平成11年度	57,941	5,036	8,228	13,264
平成12年度	55,212	4,523	8,110	12,633
平成13年度	45,629	3,372	6,780	10,152
平成14年度	38,577	3,335	5,687	9,022
平成15年度	39,155	3,314	5,903	9,217
平成16年度	38,241	3,169	5,863	9,032
平成17年度	38,919	3,480	4,922	8,402
平成18年度	38,719	3,333	5,673	9,006
平成19年度	36,754	3,157	4,782	7,939
平成20年度	33,589	3,040	4,232	7,272
平成21年度	29,776	2,801	3,708	6,509
平成22年度	29,157	2,775	3,657	6,432
平成23年度	29,355	2,592	3,588	6,180
平成24年度	28,372	2,519	3,553	6,072
平成25年度	28,251	2,365	4,108	6,473

川俣方部衛生処理組合投入量

(単位：k l)

区分 年度	総量	松川町・飯野町分投入量		
		し尿	浄化槽汚泥	計
平成5年度	15,722	3,964	1,255	5,219
平成6年度	16,227	3,846	1,333	5,179
平成7年度	16,029	3,677	1,752	5,429
平成8年度	17,408	3,533	2,893	6,426
平成9年度	17,669	3,411	3,158	6,569
平成10年度	18,180	3,364	3,555	6,919
平成11年度	18,083	3,155	3,598	6,753
平成12年度	18,091	3,044	3,937	6,981
平成13年度	18,269	2,966	4,022	6,988
平成14年度	18,166	2,914	4,058	6,972
平成15年度	18,328	2,811	4,114	6,925
平成16年度	18,125	2,641	4,125	6,766
平成17年度	18,485	2,559	4,551	7,110
平成18年度	18,757	2,496	4,459	6,955
平成19年度	18,810	2,381	5,006	7,387
平成20年度	18,636	3,093	6,562	9,655
平成21年度	19,035	3,214	7,581	10,795
平成22年度	19,390	3,054	7,697	10,751
平成23年度	20,012	2,977	8,279	11,256
平成24年度	20,164	2,960	8,677	11,637
平成25年度	21,262	3,127	8,888	12,015

(6) 収集手数料

◎中央地区（飯坂、松川除く）

- 従量制 180当り 180.36円（消費税込）（平成26年4月1日）
- 定額制
 - 世帯割 1世帯1回につき 237.60円（〃）
 - 人員割 1人1ヶ月当り 399.60円（〃）
- 最低料金 従量制1800未満 1,468.8円（〃）
- 割増料 ホース延長40mを超えるとき 20%増（〃）
- 消費税 8%上乗せ

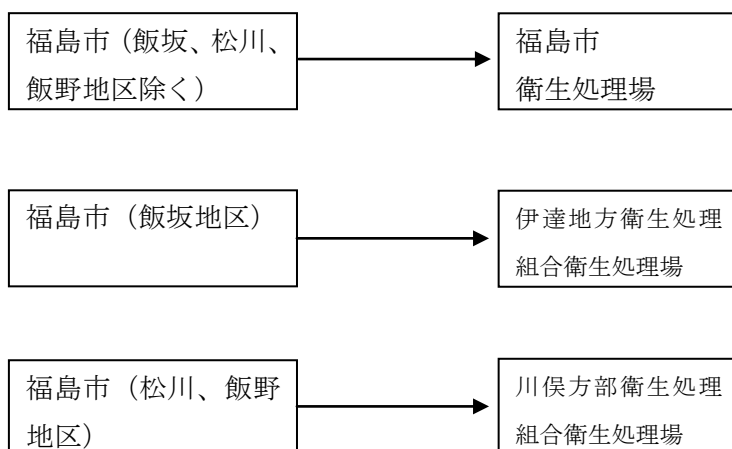
◎飯坂地区（伊達地方衛生処理組合）

- 従量制 180当り 150円（消費税別）（平成18年4月1日）
- 定額制 1人1ヶ月当り 400円（〃）
- 消費税 8%上乗せ

◎松川・飯野地区（川俣方部衛生処理組合）

- 従量制 180当り 180.36円（消費税込）（平成26年4月1日）
- 定額制 世帯割 1世帯1回につき 237.60円（〃）
人員割 1人1ヶ月当り 399.60円（〃）
- 最低料金 従量制1800未満1468.8円（〃）
- 割増料 ホース延長40m超えるとき 20%増（〃）
- 消費税 8%上乗せ

(7) し尿収集処理の経路



※参 考

・し尿汲取手数料改正の経過

年月日	従量制			定額制		
	180当	10当	値上率	世帯割	人員割	値上率
	円	円	%	円	円	%
昭和37年6月1日	19.00	1.08				
昭和45年2月1日	28.00	1.56	47.4			
昭和47年11月1日	39.00	2.17	39.3			
昭和49年4月1日	66.00	3.67	69.2		180	
昭和52年11月1日	86.00	4.78	30.3	120	200	27.8
昭和55年11月1日	97.00	5.41	12.8	120	230	13.0
昭和59年5月1日	123.00	6.83	26.8	160	290	26.9
平成2年5月1日	135.00	7.50	9.8	180	320	11.1
平成7年12月1日	167.00	9.28	23.7	220	370	18.0
平成16年4月1日	175.35	9.74	消費税込表示	231	389	消費税込表示
平成26年4月1日	180.36	10.02	消費税込表示	238	400	消費税込表示

(8) 浄化槽

①浄化槽設置基数の推移

(単位：基)

年度	区分 年度別 設置数	設置基数		
		単独	合併処理	計
平成6年度	1,943	33,531	2,983	36,514
平成7年度	1,642	34,326	3,757	38,083
平成8年度	1,476	34,899	4,660	39,559
平成9年度	1,230	35,346	5,443	40,789
平成10年度	1,167	35,805	6,151	41,956
平成11年度	1,166	36,096	7,026	43,122
平成12年度	945	36,206	7,861	44,067
平成13年度	886	36,179	8,656	44,835
平成14年度	679	35,885	9,302	45,187
平成15年度	718	34,942	9,926	44,868
平成16年度	638	33,938	10,429	44,367
平成17年度	601	23,313	10,352	33,665
平成18年度	669	22,774	10,971	33,745
平成19年度	518	22,441	11,248	33,689
平成20年度	417	22,786	11,759	34,545
平成21年度	389	22,262	11,951	34,213
平成22年度	395	21,760	12,114	33,874
平成23年度	360	21,231	12,253	33,484
平成24年度	340	18,961	12,433	31,394
平成25年度	467	18,621	12,848	31,469

②浄化槽の設置計画

・補助対象(5~10人槽)

年度	基数
5	215
6	300
7	400
8	557
9	564
10	505
11	686
12	601
13	625
14	500
15	525
16	501
17	447
18	437
19	380
20	368
21	245
22	271
22	212
24	237
25	223
設置実績計	8,799

※①②共に、平成20年7月2日より飯野地区分算入

8. 清掃関係予算決算の状況

(1) 平成26年度歳入歳出当初予算について

①平成26年度一般会計歳入歳出予算

(単位：千円)

歳入	金額	歳出	金額
市税	37,400,000	議会費	722,511
地方譲与税	1,000,000	総務費	9,580,126
利子割交付金	88,000	民生費	31,627,505
配当割交付金	70,000	衛生費	8,040,278
株式等譲渡所得割交付金	19,000	労働費	675,511
地方消費税交付金	3,682,000	農林水産業費	3,448,937
ゴルフ場利用税交付金	11,000	商工費	4,611,085
自動車取得税交付金	132,000	土木費	9,993,966
国有提供施設等所在市町村助成交付金	2,218	消防費	3,361,593
地方特例交付金	140,000	教育費	11,020,697
地方交付税	13,140,000	災害復旧費	86,600,000
交通安全対策特別交付金	60,000	公債費	8,867,791
分担金及び負担金	1,278,211	予備費	200,000
使用料及び手数料	1,742,081		
国庫支出金	11,504,464		
県支出金	95,125,592		
財産収入	234,556		
寄附金	258,683		
繰入金	1,011,550		
繰越金	1		
諸収入	4,029,244		
市債	7,821,400		
歳入合計	178,750,000	歳出合計	178,750,000

②平成26年度清掃事業歳入予算

(単位：千円)

款	区分	細 節	清掃管理課	あぶくま	あらかわ	環境課	合計
				クリーンセンター	クリーンセンター		
使用料及び手数料		ヘルシーランド福島使用料	377				377
		じん荼処理施設使用料		46	19		65
		廃棄物処理等手数料	590	73,149	251,449		325,188
国庫支出金		廃棄物処理施設モニタリング事業費補助金		3,317	2,618		5,935
		災害等廃棄物処理事業委託金		64,000			64,000
県支出金		産業廃棄物処理安全確認支援事業費補助金	278				278
財産収入		資源物売却収入			151,092		151,092
繰入金(基金)		環境基金繰入金				103,168	103,168
繰越金		前年度繰越金	310				310
諸収入		電気使用料	66	75	88		229
		雑入		473	173,428		173,901
市債		し尿処理施設整備債	7,500				7,500
合計			9,121	141,060	578,694	103,168	832,043

③平成26年度清掃事業細目別歳出当初予算

(単位：千円)

節別	目別	清掃総務費		環境衛生費			じん芥処理費			し尿処理費			ヘルシー ランド福 島費	合計
		清掃総務費	環境衛生諸 費	産業廃棄物 対策費	廃棄物対策 費	あぶくまクリーン センター費	あらかわクリーン センター費	復興事業費	衛生処理組 合負担金	衛生処理場 整備事業費	衛生処理場 費			
(1)	報酬				288									288
(2)	給料	324,379										4,519		328,898
(3)	職員手当等	172,367										2,334		174,701
(4)	共済費	93,292										1,297		94,589
(7)	賃金					116								116
(8)	報償費		287		15,650			34						15,971
(9)	旅費	195		51	616	67		123			31	162		1,245
(11)	需用費	3,356	381	10	9,647	261,384		47,517			60	49,474	1,211	373,040
(12)	役務費	27			951	1,619		4,723				54	90,070	97,444
(13)	委託料	2,295		3,436	843,173	474,527		806,354	76,908		16088	37,459		2,260,240
(14)	使用料及び 賃借料	7,402			93	158		256						7,909
(15)	工事請負費							41,500	13,000	14,700		10,000	703	79,903
(16)	原材料費					270		50						320
(18)	備品購入費				1,630	65		2,100					3,114	6,909
(19)	負担金補助 及び交付金	188	811	121	6,261	243		222		122,323		119	4,701	134,989
(22)	補償、補填 及び賠償金				300									300
(27)	公課費				163	1,538		739						2,440
細目合計		603,501	1,479	3,618	878,772	781,487		875,118	91,608	122,323	16,179	105,418	99,799	3,579,302
目計		603,501		5,097					2,626,985			243,920	99,799	3,579,302

※伊達地方衛生処理組合(飯坂地区)、川俣方部衛生処理組合(松川・飯野地区) に対する福島市負担金を含む。

※清掃関係予算の推移

(人口・世帯数は各年4月1日現在で算出)

年度	一般会計	清掃関係予算	一般会計に占める割合	人口一人当りの清掃予算	一世帯当りの清掃予算
	千円	千円	%	円	円
13	81,258,000	3,636,164	4.47	12,560	34,894
14	81,170,000	4,757,758	5.86	16,430	45,129
15	79,550,000	3,774,473	4.74	13,045	35,445
16	82,850,000	3,168,881	3.82	10,944	29,414
17	77,520,000	3,324,048	4.29	11,500	30,615
18	79,760,000	5,625,227	7.05	19,468	51,955
19	83,840,000	9,106,652	10.86	31,622	83,510
20	80,070,000	3,417,925	4.27	11,920	30,602
21	85,020,000	3,504,195	4.12	11,957	31,117
22	89,550,000	3,676,165	4.11	12,565	32,399
23	87,980,000	3,280,035	3.73	11,243	28,739
24	129,920,000	5,551,082	4.27	19,534	49,530
25	159,900,000	3,386,776	2.12	12,004	29,992
26	178,750,000	3,526,022	1.97	12,514	30,847

(2) 平成25年度歳入歳出決算について

①平成25年度清掃事業歳入決算

(単位：円)

款	区分	細 節	清掃管理課	あぶくまクリーンセンター	あらかわクリーンセンター	合 計
使用料及び手数料		ヘルシーランド福島使用料	369,898			369,898
		じん芥処理施設使用料		46,920	19,500	66,420
		廃棄物処理等手数料	65,000	71,884,100	262,060,700	334,009,800
国庫支出金		廃棄物処理施設モニタリング事業費補助金		2,989,350	2,312,100	5,301,450
		災害廃棄物処理事業費補助金	1,327,964,000			1,327,964,000
		災害等廃棄物処理事業委託金		42,985,290	14,700,000	57,685,290
県支出金		災害廃棄物処理基金事業費補助金	32,434,000			32,434,000
		産業廃棄物処理安全確認支援事業費補助金	270,900			270,900
財産収入		資源物売払収入			152,709,776	152,709,776
繰越金		前年度繰越金	417,375,114			417,375,114
諸収入		電気使用料		68,979	104,692	173,671
		社会保険料納付金				0
		雑入	51,596	461,000	166,377,973	166,890,569
市債		ごみ処理施設整備債				0
合計			1,778,530,508	118,435,639	598,284,741	2,495,250,888

②平成25年度清掃事業細目別歳出決算

(単位：円)

節別	目別 清掃総務費	環境衛生費		じん芥処理費						し尿処理費			ヘルシーランド福島費	合計
		環境衛生諸費	産業廃棄物対策費	廃棄物対策費	あぶくまクリーンセンター費	あらかわクリーンセンター費	復興事業費	復興事業費(繰越明許)	復興事業費(事故繰越)	衛生処理組合負担金	衛生処理場整備事業費	衛生処理場費		
(1) 報酬				136,000										136,000
(2) 給料	328,656,021											4,387,128		333,043,149
(3) 職員手当等	170,293,341											2,228,368		172,521,709
(4) 共済費	94,551,615											1,258,043		95,809,658
(7) 賃金					115,200									115,200
(8) 報償費		282,333		14,175,220		25,650								14,483,203
(9) 旅費	175,460		52,800	308,498	178,540	32,080					13,900	158,310		919,588
(11) 需用費	2,856,249	826,202	8,505	8,685,304	258,915,044	41,841,787		632,898			15,985	40,481,561	1,008,000	355,271,535
(12) 役務費	15,750			845,078	1,698,559	4,662,087		41,430				31,920		7,294,824
(13) 委託料	2,271,150		3,559,500	795,197,272	433,344,383	784,603,518	54,067,650	968,135,266			4,620,000	25,897,598	86,364,114	3,158,060,451
(14) 使用料及び賃借料	7,396,844			83,555	112,702	290,419		9,087,723						16,971,243
(15) 工事請負費					60,301,500	7,287,000	38,325,000	597,595,721	30,073,050			9,440,445	1,182,720	744,205,436
(16) 原材料費					312,396									312,396
(18) 備品購入費													2,895,637	2,895,637
(19) 負担金補助及び交付金	187,500	362,500	116,000	5,464,135	248,600	102,250				117,069,000		115,500	4,583,450	128,248,935
(27) 公課費				89,600	1,247,600	737,300								2,074,500
細目合計	606,403,930	1,471,035	3,736,805	824,984,662	756,474,524	839,582,091	92,392,650	1,575,493,038	30,073,050	117,069,000	4,649,885	83,998,873	96,033,921	5,032,363,464
目計	606,403,930	5,207,840					4,119,000,015				205,717,758		96,033,921	5,032,363,464

※伊達地方衛生処理組合（飯坂地区）、川俣方衛生処理組合（松川・飯野地区）に対する福島市負担金を含む。

※清掃関係各年度決算状況

○歳入決算

(単位：千円)

款別 年度	使用料及び 手数料	国・県補助金	財産売払収入	前年度繰越金	諸収入	市債	合計
14	364,577	418,891	38,259	-	412	950,000	1,772,139
15	367,030	91,587	67,140	-	1,767	265,900	793,424
16	372,484	21,878	92,131	-	586	-	487,079
17	369,560	5,065	108,787	-	1,322	-	484,734
18	355,785	1,043,290	170,537	-	458	386,900	1,956,970
19	350,192	930,364	224,823	1	656	4,709,600	6,215,636
20	314,279	361,179	229,082	1	27,892	1,020,800	1,953,233
21	302,073	16,018	117,313	-	43,081	28,700	507,185
22	282,136	75,339	164,707	19,705	55,974	171,200	769,061
23	301,145	739,029	180,951	17,200	102,909	29,600	1,370,834
24	321,245	2,908,924	146,567	436,588	79,999	11,900	3,905,223
25	334,446	1,423,656	152,709	417,375	167,064	0	2,495,250

○歳出決算

(単位：千円)

目別 年度	清掃総務費	環境衛生費	じん芥処理費	し尿処理費	ヘルシーランド福 島費(健康福祉セ ンター費)	合計
15	1,125,540	7,686	2,186,713	244,541	121,265	3,685,745
16	1,025,263	8,423	1,864,346	230,302	128,887	3,257,221
17	1,040,151	7,341	2,012,458	215,223	109,217	3,384,390
18	1,015,159	6,570	3,447,302	239,060	115,810	4,823,901
19	1,033,817	7,812	1,906,519	201,893	95,805	3,245,846
20	860,269	7,117	3,537,286	232,647	101,499	4,738,818
21	714,083	7,271	2,476,542	244,561	96,060	3,538,517
22	667,931	6,349	2,616,392	240,375	93,421	3,624,468
23	647,271	4,511	3,256,098	208,928	98,786	4,215,594
24	636,102	3,509	6,144,673	220,624	96,226	7,101,134
25	606,404	5,208	4,119,000	205,718	96,034	5,032,364

○手数料推移

年度	産業廃棄物		事業系一般		犬・猫等処分手数料			一般廃棄物処理業及び浄化槽 清掃業許可証交付手数料	
	焼却 円	埋立 円	焼却	埋立	収集 円	自己搬入 円	備考	手数料 円	再交付 円
昭47.4	7	6	-	-	400	400	-	1,000	500
昭51.4	15	10	-	-	800	400	-	3,000	1,500
昭55.1	25	20	-	-	1,400	700	400	5,000	2,500
昭60.1	25	20	-	-	2,000	1,000	500	5,000	2,500
平3.10	円		円		2,000	1,000	500	5,000	2,500
平10	H10.6		H10.6		2,000	1,000	500	H10.4	H10.4
	100	100			2,000	1,000	500	10,000	5,000
平22.7	100	100	3,000	2,000	2,000	1,000	500	10,000	5,000

<<備考>>産業廃棄物及び事業系一般廃棄物手数料は10kg当りの単価

9. 廃棄物処理原価について

(1) 平成25年度廃棄物処理原価計算書

区分 項目	合計	管理啓発	収集	処 分				
				小 計	埋 立	破 碎	焼 却	資 源 化
人件費(千円)	593,501	193,669	131,195	268,637	6,247	59,350	68,721	134,319
物件費(千円)	2,410,826	53,899	835,433	1,521,494	83,775	128,858	1,262,943	45,918
減価償却費(千円)	730,602		2,933	727,669	2,911	94,415	550,672	79,671
計(千円)	3,734,929	247,568	969,561	2,517,800	92,933	282,623	1,882,336	259,908
処理量(t)	131,244	131,244	83,358	152,153	21,774	9,410	111,787	9,182
1t当経費(円)	28,458	1,886	11,631	16,548	4,268	30,034	16,839	28,306
1世帯当り(円)	31,642	平成26年3月31日現在		世帯数	118,037			
1人当り(円)	13,147			人口	284,090			

(2) 年度別の推移

区分 年度	処理経費 千円	処理量 t	1t当経費 円	1世帯当り経費 円	1人当り経費 円
平成4年度	2,774,605	112,486	23,356	28,234	9,414
平成5年度	2,784,643	113,520	23,363	28,028	9,448
平成6年度	2,713,829	114,107	23,783	28,221	9,608
平成7年度	2,755,502	119,450	23,068	28,225	9,721
平成8年度	2,776,645	124,215	22,354	28,011	9,751
平成9年度	2,910,205	129,028	22,555	28,914	10,184
平成10年度	2,959,170	131,177	22,559	28,918	10,300
平成11年度	3,651,296	129,330	28,232	35,203	12,660
平成12年度	3,406,407	134,997	25,233	32,461	11,785
平成13年度	3,279,312	136,757	23,979	30,945	11,350
平成14年度	3,230,602	132,411	24,398	29,891	11,116
平成15年度	3,255,654	131,705	24,719	29,777	11,194
平成16年度	3,288,737	126,716	25,954	29,874	11,327
平成17年度	3,350,225	128,538	26,064	30,147	11,530
平成18年度	3,226,917	129,164	24,983	28,854	11,137
平成19年度	3,354,290	125,330	26,764	29,781	11,620
平成20年度	3,819,665	120,196	31,779	33,144	12,965
平成21年度	3,967,173	116,567	34,033	34,152	13,485
平成22年度	3,993,839	113,815	35,091	34,234	13,625
平成23年度	3,712,988	121,620	30,529	31,986	12,945
平成24年度	3,735,990	130,069	28,723	32,029	13,132
平成25年度	3,734,929	131,244	28,458	31,642	13,147

10. 清掃関係機関・団体等について

※平成26年4月1日現在

団体名	代表者	〒	住所	TEL FAX	設立年度
公益社団法人 全国都市清掃会議	会長 横浜市資 源循環局長 葛西 光春	113- 0033	東京都文京区本郷3-3-11 (IPBお茶の水7F)	・03-5804-6281 ・03-3812-4731	昭和22年
全国都市清掃会議 東北地区協議会	幹事長 仙台市 環境局長 大友 望	980- 0803	仙台市青葉区国分町三丁目7番1号 (環境局総務課内)	・022-214-8214 ・022-268-2861	昭和38年
全国都市清掃会議 福島県部会	部会長 福島市 長 小林 香	960- 8601	福島市五老内町3番1号 (環境部清掃管理課内)	・024-525-3744 ・024-535-1401	平成10年6月26日
東北地区 適正処理困難指定 廃棄物対策協議会	会長 仙台市環 境局長 大友 望	980- 0803	仙台市青葉区国分町三丁目7番1号 (環境局総務課内)	・022-214-8214 ・022-268-2861	平成6年11月15日
福島県 適正処理困難指定 廃棄物対策協議会	会長 福島市長 小林 香	960- 8601	福島市五老内町3番1号 (環境部清掃管理課内)	・024-525-3744 ・024-535-1401	平成7年2月24日
ごみ焼却余熱 有効利用促進 市町村等連絡協議会	代表幹事 東京 23区 一部事務組合 大塚 好夫	102- 0072	東京都千代田区飯田橋三丁目5-1 東京区政会館13階 (東京都二十三区清掃一部事務組合 施設管理部内)	・03-6238-0742 ・03-6238-0780	平成5年
ごみ焼却余熱 有効利用促進市町村等 連絡協議会東北地区協議会	幹事都市 仙台市	980- 8671	仙台市青葉区国分町三丁目7番1号 (環境局施設部施設課内)	・022-214-8239 ・022-214-8249	平成5年
福島市清掃事業協同組合	代表理事 古宇田明男	960- 0241	福島市笹谷字尻9-8 (事務局長 馬場 正人)	・024-558-6650 ・024-558-6650	昭和62年
福島市エコエリア協業組合	代表理事 占部 恵太	960- 0241	福島市笹谷字尻9-8 (事務局長 馬場 正人)	・024-558-4703 ・024-558-4757	平成18年12月26日
福島市クリーンサービス 協同組合	代表理事 占部 敏治	960- 1107	福島市上鳥渡字茶畑15-1	・024-593-3841 ・024-594-2882	平成5年
福島市環境サービス協業組合	代表理事 菊田 英昭	960- 1107	福島市上鳥渡字茶畑15-1 (事務局長 田中 勝美)	・024-594-2881 ・024-594-2882	平成19年1月9日
福島浄化槽管理協同組合	理事長 高荒 啓一	960- 8252	福島市御山字検田91-1 (事務局長 須藤 正義)	・024-533-2343 ・024-533-3209	平成7年3月29日
(協)県北地区浄化槽管理協会	代表理事 山川 正人	969- 1663	伊達郡桑折町大字伊達崎字前川原田3	・024-582-5164 ・024-582-5370	昭和61年9月1日
福島県北再生資源協業組合	理事長 紺野 正博	960- 0101	福島市瀬上町字下新田42-1 (事務局長 國井 博光)	・024-552-1381 ・024-552-1382	平成16年3月31日
(公社)福島県浄化槽協会	会長 大河原 正一	960- 8055	福島市野田町一丁目16-35	・024-531-1778 ・024-531-0880	昭和49年4月12日
(公社)福島県浄化槽協会 福島支部	支部長 吉川 昭	960- 8252	福島市御山字検田91-1 (事務局長 須藤 正義)	・024-533-2343 ・024-533-3209	昭和49年
(一社)福島県産業廃棄物協会	会長 佐藤 俊彦	960- 8043	福島市中町4番20号 (みんゆうビル4F)	・024-524-1953 ・024-523-4723	昭和52年11月25日