

飯野地区地域おこし協力隊 近野 哲

- 出身地:福島市飯坂町
- 生年月日:昭和35年
- 仕事内容:UFO研究所 研究員他
- 仕事場:飯野支所内
- 前職:化学メーカーの繊維事業担当 40年
- 家族:妻と子供3名 絶賛単身赴任中!
- 趣味:大勢でわいわいお酒を飲むこと



飯野地区紹介



1 UFOふれあい館

千貫森公園内にあり、世界中から収集した貴重なUFOに関する約3,000点の資料を所蔵し、写真も展示しております。また、3D立体映像シアターでは、宇宙空間の画面から小惑星や隕石が目の前に飛び出してくる迫力ある映像を楽しめます。館内には、「国際未確認飛行物体研究所」が設置され、UFOとの遭遇への挑戦、UFOの基地といわれる千貫森の謎の解明等の研究をしています。

2階にはお風呂と休憩室が設けられ、吾妻・安達太良連峰を眺めながら、ゆったりとお風呂が楽しめます。



2 UFO物産館

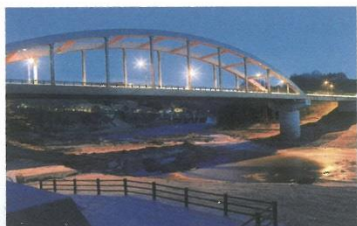
飯野町のキャラクター「Uータン」がプリントされたネクタイやUFO Tシャツ、特殊な磁力を持つといわれる「千貫森のパワーストーン」ピンクラ石等を販売しております。

パノラマ食堂では、ダブル地鶏スープを使用した「飛び魚ラーメン」を筆頭に醤油ラーメンや味噌ラーメンが大変好評を得ています。



3 大日岩

飯野町の最西部、阿武隈川の河岸にそそり立つ岩場があります。岩の上部が大日如来像に見えることから大日岩と呼ばれています。岩の真下には百畳ほどの石の舞台があり、昔、船の漕上の時期には出店もあり賑わいました。



4 新飯野橋

飯野・二本松市の阿武隈川にかかる県道川俣・安達線の新飯野橋は、県が平成8年から工事を始め平成12年3月開通しました。

203mの橋はアーチ型で飯野堰堤と阿武隈川とが調和して素晴らしい眺めです。



5 堰堤公園ダムサイト

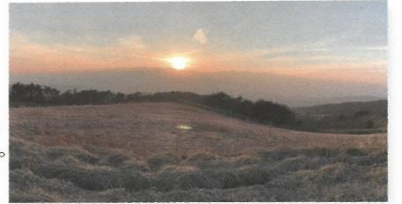
飯野堰堤は、東北電力宝来発電所へ送水するため昭和13年に完成しました。記念事業として、周辺に桜、紅葉、梅等を植栽し、飯野堰堤公園を造成しました。近年は遊歩道も整備され、桜の名所として知られています。

6 千貫森(せんがんもり) 標高462m

千貫森は、古代のピラミッド説やUFO基地説などで全国的にも知られる飯野町のシンボルです。山の中腹にある千貫森公園にはUFOふれあい館をはじめ、テニスコートや芋煮会やキャンプもできる多目的広場など、さまざまなレクリエーション施設があり、絶景のパノラマを眺望できます。

7 天井山 標高532m

天井山は飯野町エリアで最も標高が高い山で、山頂付近は広大な牧草地となっています。眺望はすばらしく、吾妻安達太良連峰、阿武隈山地をはじめ、遠か那須連峰まで望むことができます。



8 館山公園

古関子之助翁によって明治42年(1909年)に開かれた公園です。地区民の力により再開発が行われ、桜と頂上からの展望がみごとです。



9 モアイ石

イースター島にあるモアイ像に似ていることからモアイ石と呼ばれています。

飯野町にはこの他にも留石や狐石をはじめ歴史や伝説を持つ巨石がたくさん点在しています。



10 留石公園

春には、色とりどりの満開の花が心を癒してくれます。



11 SL

大正15年の開通から昭和47年の廃止まで、松川～川俣間を結ぶ国鉄川俣線を走ったものと同型の蒸気機関車C1260型です。飯野学習センター脇に展示してあります。



12 五大院不動尊御縁日

五大院に安置されている不動尊を、毎月28日の御縁日に御開帳して御祈法要を行い、参拝者の諸願を祈ります。本堂や境内において、催事や物品の販売・飲食の接待等が行われます。



13 花やしき公園

花やしき公園は、県道拡幅工事時に造られ、その後、地域住民により整備されました。周辺の遊休地にはハナモモ、レンギョウ、桜など約8,000本の花木が栽培され、第二の花見山として近年人気があるスポットになっています。



14 菊松田不動滝

この不動滝は河床が段状の岩盤であるため無数の滝がでています。水量が増せばダイナミックな滝となり、少なければ小さな滝が数多くできるという変身の滝でもあります。



活動報告

- 五大院縁日
(毎月28日)



- UFOの里 花ウオーク
(4月)



- いいのつるし雛祭り



- UFOガーリック除草

