

中央地区学校間距離

① 一小

区分	隣接する学校				
	二小	四小	清明小	三河台小	渡利小
距離 (km)	1.2km	1.1km	1.0km	1.8km	1.3km

② 四小

区分	隣接する学校			
	一小	二小	三河台小	森合小
距離 (km)	1.1km	0.8km	1.1km	2.1km

③ 清明小

区分	隣接する学校				
	一小	三河台小	渡利小	杉妻小	吉井田小
距離 (km)	1.0km	2.0km	1.8km	2.7km	3.0km

隣接学校児童数及び学級数 令和5年5月1日現在

区分	二小	三河台小	森合小	渡利小	杉妻小	吉井田小
児童数	212人	387人	635人	391人	610人	535人
学級数	12	15	25	17	25	21

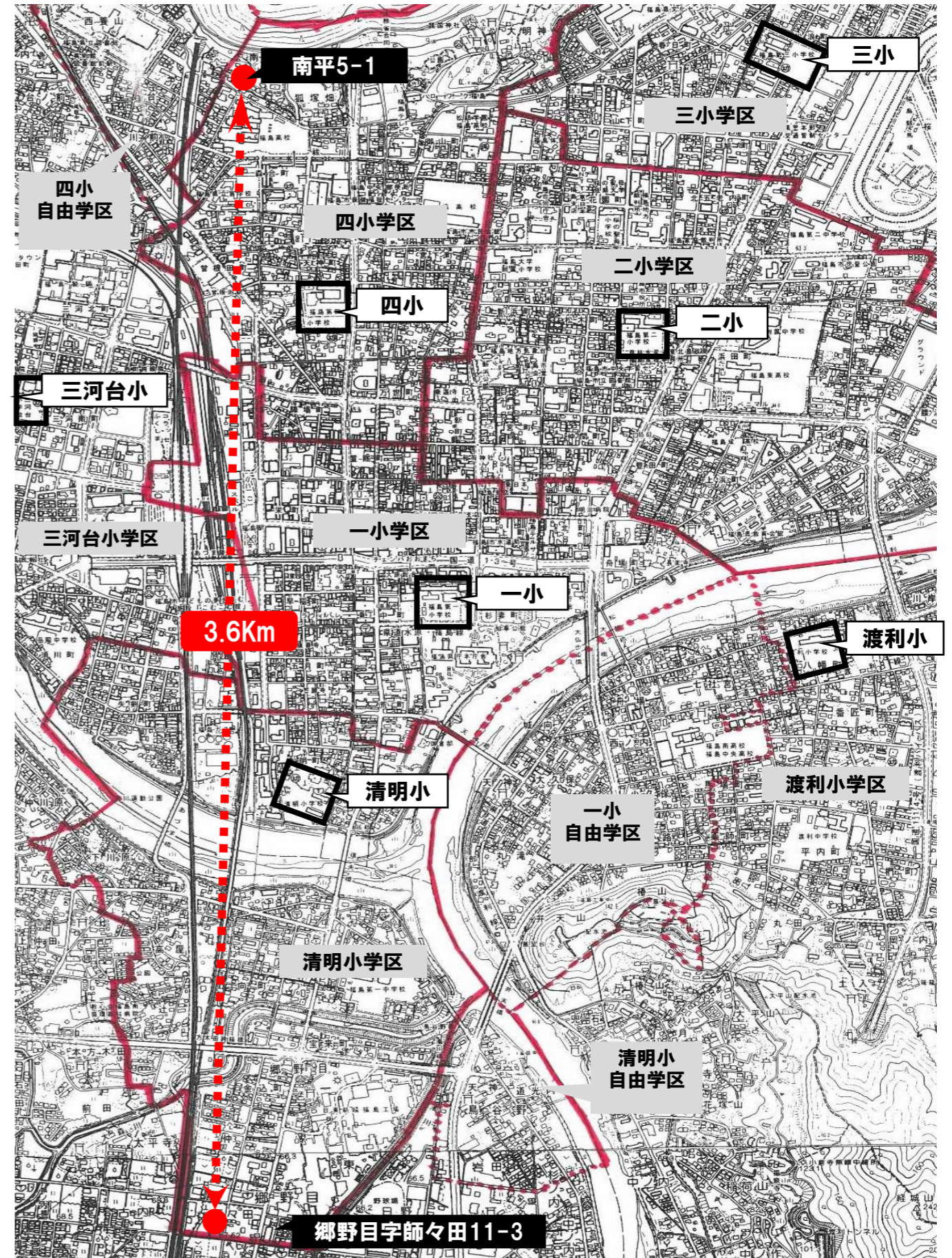
四小学区(南平5-1)からの直線距離

一小	二小	三小	四小	清明小	三河台小	森合小
1.7km	1.3km	1.8km	0.7km	2.2km	1.1km	1.0km

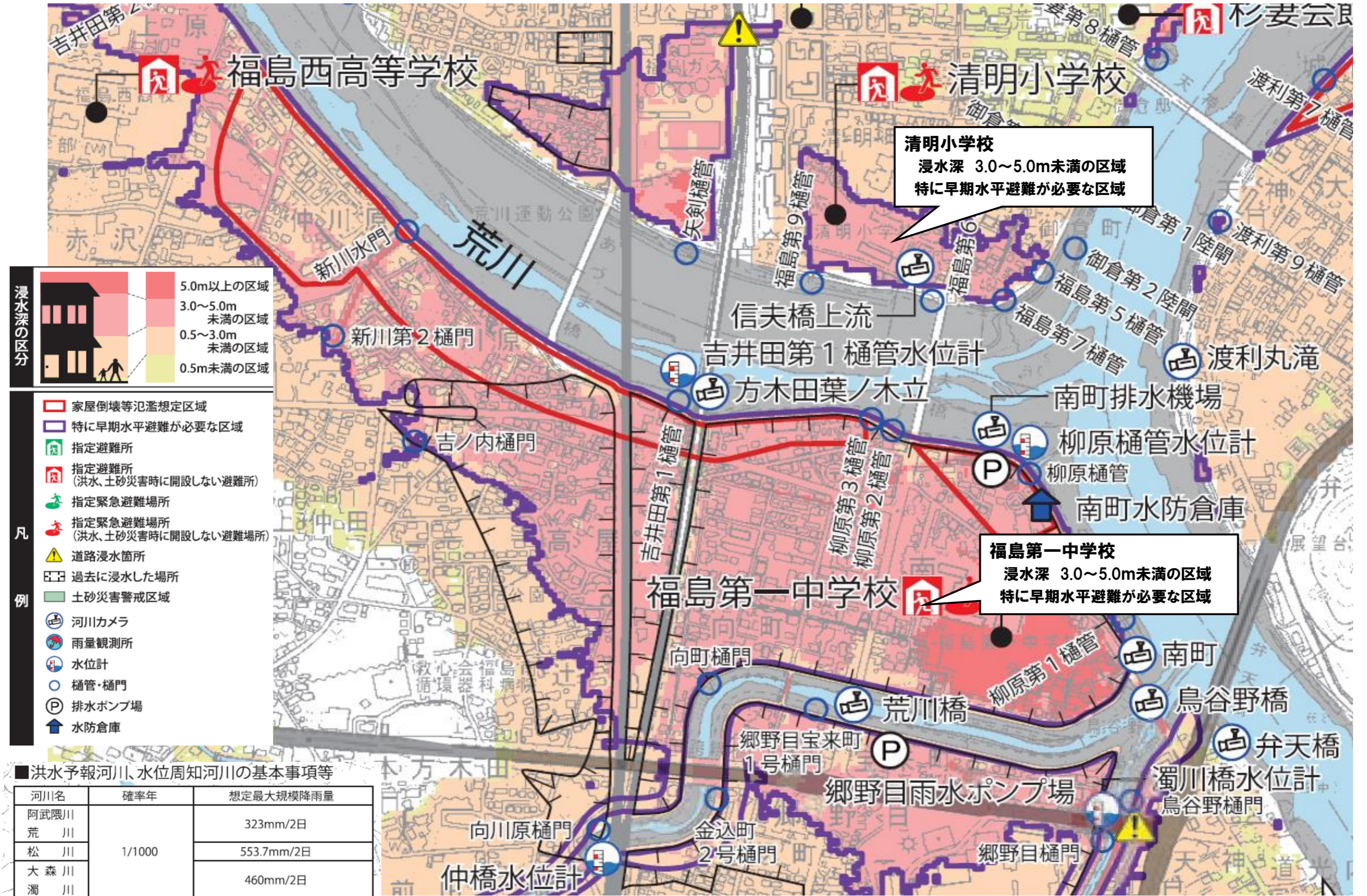
清明小学区(郷野目字師々田11-3)からの直線距離

一小	二小	三小	四小	清明小	三河台小	杉妻小	大森小
2.1km	3.1km	4.0km	2.9km	1.4km	2.6km	1.2km	1.6km

中央地区小学校概要図



# 福島市洪水ハザードマップ（令和3年6月、福島市河川課発行）



# 福島市 内水ハザードマップ(令和2年8月発行)

## 浸水シミュレーション対象区域

下水道(雨水)の整備計画がある地区では浸水シミュレーションを行い、浸水が想定される区域を浸水深ごとに色分けしている。シミュレーションでは平成29年7月28日に福島市で実際に降った一時間当たりの最大降雨量71mmの条件設定でシミュレーションを実施した。

### 内水と外水(洪水)の浸水の違い

区分	説明
内水による浸水	短時間の大雨などにより、下水道・道路側溝・水路などの排水施設から円滑に河川に排水できず、そこから雨水が溢れだし浸水が発生すること。河川から離れた場所でも発生するため、低い土地やアンダーパス、地下通路などは注意が必要である。
外水(洪水)による浸水	台風や長雨などにより広範囲にわたり大雨が降ることで河川水が増水し、河川堤防から水が溢れだしたり堤防が壊れたりして、河川の水が住宅地などに流出すること。河川の水が勢いよく流れ込むため、ひとたび被害が発生すると建物倒壊など甚大な被害につながる。

※内水は外水(洪水)と比較すると被害が比較的小さい傾向にあるが、発生頻度が高く、被害発生までの時間が短い特徴がある。そのため、日頃からの備えが重要である。

