



～暮らし上手・分け上手～

クリーンガイドブック

ごみの分別と出し方の手引き

3R
ごみの減量と出し方の基本ルール

可燃ごみ		おおむね長さ60cm未満、かつ、重さ10kg未満	週2回	透明袋 (45ℓ以内)	枝木類は、おおむね長さ60cm以内(1本の直径は、10cm以内)に切りそろえ、直径30cm以内に束ねる
不燃ごみ		おおむね長さ60cm未満、かつ、重さ10kg未満	月2回	透明袋 (45ℓ以内)	
資源物	缶類		月2回	透明袋 (45ℓ以内)	空にして中をすすぐ キャップははがす ラベルははがす
	びん類			透明袋 (45ℓ以内)	
	ペットボトル			透明袋 (45ℓ以内)	
	プラスチック製容器包装		月4回	透明袋 (45ℓ以内)	汚れているときは、水ですすぐか、ふきとる
	紙類	新聞紙・チラシ	月2回	ひもで十文字に束ねる (高さ40cm以内) または 紙製の新聞整理袋 (ひもかテープで開口部をとじる)	
		雑誌・本	※雨や雪の日は出さないで、次の収集日に出しましょう！	ひもで十文字に束ねる (高さ40cm以内)	
段ボール		ひもで十文字に束ねる (高さ20cm以内) 一辺50cm程度に折りたたむ			
紙パック		ひもで十文字に束ねる (高さ40cm以内) 洗って、切り開いて、乾かして			
雑誌		ひもで十文字に束ねる (高さ40cm以内) または 紙袋 (ひもかテープで開口部をとじる)			
がみ					

可燃ごみ
不燃ごみ
缶類
びん類
ペットボトル
プラスチック製容器包装
紙類

ごみ集積所に出せないもの

粗大ごみ

おおむね長さ60cm以上
200cm未満、または、
重さ10kg以上100kg未満

●電話予約による戸別収集
粗大ごみ専用ダイヤル TEL 024-539-9653
月～金曜日 (年末年始・祝日除く) 受付時間：午前8時30分～午後5時

●クリーンセンターへの持ち込み
月～金曜日 (年末年始・祝日除く) 受付時間：午前8時45分～11時30分
午後1時～4時30分

自転車・家具類の再生品展示・抽選販売等のお問い合わせ先 TEL024-539-9253 (福島市リサイクルプラザ)

粗大ごみ (再生品展示・抽選販売等)

使用済小型家電

回収ボックスに入れる (市内の公共施設や民間商業施設に設置)

市で収集しないもの

★家電4品目 (エアコン、テレビ、冷蔵庫・冷凍庫、洗濯機・衣類乾燥機) ★パソコン
★市で処理できないもの (充電式電池、バイク、消火器、注射器・注射針、タイヤ、灯油、粗大ごみの基準より大きいもの など) ★家庭から出る一時多量ごみ ★事業系ごみ

死亡したペットの火葬 TEL024-531-6662 (あぶくまクリーンセンター 渡利字梅ノ木畑1-1) 15ページ

粗大ごみ (再生品展示・抽選販売等)
使用済小型家電
市で収集しないもの
死亡したペットの火葬
ごみと資源物の分別早見表 (50音順)

便利です！スマホでかんたん即検索！
ごみ分別アプリ
「さんあ～る」

クリーンガイドブックの内容をスマホでご覧いただけます。
収集日お知らせ機能など便利機能が満載！
ぜひ、ご利用ください！

ダウンロードはこちらから

iphone などの iOS 端末

android 端末

クリーンセンターへの自己搬入

福島市

目次

ごみの減量と“3R”	P2	使用済小型家電	P13
ごみの分別と出し方の基本ルール	P3	市で収集しないもの	P14
可燃ごみ	P4	・家電4品目	P14
不燃ごみ	P5	(エアコン、テレビ、冷蔵庫・冷凍庫、洗濯機・衣類乾燥機)	
缶類	P6	・パソコン	P14
びん類	P6	・市で処理できないもの	P15
ペットボトル	P7	・家庭から出る一時多量ごみ	P15
プラスチック製容器包装	P8	・事業系ごみ	P15
紙類	P10	死亡したペットの火葬	P15
粗大ごみ	P12	ごみと資源物の分別早見表 (50音順)	P16
自転車・家具類の再生品展示・抽選販売等	P12	クリーンセンターへの自己搬入	裏表紙

ごみの減量と“3R”

《お問い合わせ先》
ごみ減量推進課 TEL024-525-3744

ごみを減らすための3つのR“3R(スリーアール)”の取り組みを実践してみましょう！
私たちが日々の暮らしの中で取り組めることがたくさんあります！

3Rの取り組みには優先順位があるよ！
まずは、
①リデュース、②リユースに取り組んで、
ごみにしないことが大切だよ！

1. Reduce

リデュース 出ささない

ごみになるものを家に持ち込まないことが大切！

- マイバッグ、マイボトル、マイはし等を使い、使い捨て商品を使わない。
- 過剰な包装を断り、簡易包装の製品を選ぶ。
- 使用頻度が少ないものは、リースやレンタルを活用する。
- 食品は必要な分だけ買う。
- 食べきれ的分だけ作って残さず食べる。
- 購入してすぐ食べる場合は、商品棚の手前にある期限の迫った商品を選ぶ(てまえどり)。



買い物前に冷蔵庫の中身や消費期限・賞味期限をチェック



食べられる分だけ作って残さず食べる



2. Reuse

リユース 繰り返し使う

使えるものを捨てるのはもったいない！

- リサイクルショップやフリマアプリを活用する。
- 必要としている知人に譲る。
- 一升びんやビールびん等の繰り返し使えるリターナブルびんに入った製品を選ぶ。



不要になった古着や古本を売りに出す

3. Recycle

リサイクル 再資源化する

もう一度、資源に生まれ変わります！

- 市が資源物で収集するものは、きちんとごみと分けて資源物に出す。
- スーパー等の店頭回収を利用する。
- 地域の資源物回収に参加する。



再生利用できるものは資源物の日に出す

ごみ集積所に出せるもの

家庭から出るごみは、粗大ごみや市で収集しないものを除いて、次の区分に分けて、ごみ集積所に出してください。

区分	収集日	掲載ページ
可燃ごみ	可燃ごみの日 週2回	4 ページ
不燃ごみ	不燃ごみの日 月2回（祝日収集しません）	5 ページ
プラスチック製容器包装（プラ）	資源物（プラ）の日 月4回	8,9 ページ
缶類	資源物（プラ以外）の日 月2回	6 ページ
びん類		6 ページ
ペットボトル		7 ページ
新聞紙・チラシ 雑誌・本 段ボール 紙パック 雑がみ		紙類 10,11 ページ

ごみ出し3原則

- ① 収集日の朝8時30分までに（前日には出さないでください）
- ② 決められた集積所に
- ③ きちんと分別して

●分別や出し方のルールが守られていないものは、収集されません。

ごみ集積所に出した人が責任を持って持ち帰り、正しく処分してください。

●ごみ集積所は、清潔に！

ごみ袋の口をしっかり結んで出す、ごみネットの中をしっかり入れるなど、ごみが散乱しないようにしてください。ごみ集積所は、清潔に使いましょう。

●段ボール箱に入れて出さないで！

段ボール箱に入れて出されると中に何が入っているか見えなくなるなど収集業務に支障をきたします。絶対に、段ボール箱に入れて出さないで、決められた方法で出してください。

可燃ごみ

不燃ごみ

缶類

びん類

ペットボトル

プラスチック製
容器包装

紙類

粗大ごみ
（再生品展示
・抽選販売等）

使用済
小型家電

市で収集
しないもの

死亡したペット
の火葬

ごみと資源物
の分別早見表
（50音順）

クリーン
センターへの
自己搬入

ごみ集積所に出せないもの

粗大ごみ・市で収集しないものは、ごみ集積所には出せません。

区分	概要	掲載ページ
粗大ごみ	市で収集しないものを除いた、 おおむね長さ 60cm 以上 200cm 未満、 または、重さ 10kg 以上 100kg 未満のもの	12 ページ
市で収集しないもの	★家電4品目 （エアコン、テレビ、冷蔵庫・冷凍庫、洗濯機・衣類乾燥機） ★パソコン ★市で処理できないもの （充電式電池、ボタン電池、バイク、消火器、注射器・注射針、灯油、オイル、 ガソリン、粗大ごみの基準より大きいもの など） ★家庭から出る一時多量ごみ ★事業系ごみ（事業活動で出るごみ）	14,15 ページ

出し方 透明袋 (45ℓ以内)に入れて、ごみ集積所に出してください。

出せるもの

可燃ごみは、『おおむね長さ60cm未満、かつ、重さ10kg未満』のものに限ります。

※基準より大きいものは、粗大ごみ(12ページ)をご覧ください。

●生ごみ

料理くず、残飯、卵のから など



ポイント

○水気を切って出しましょう!

生ごみを“たい肥化”しよう!

家庭から出る生ごみをたい肥化するための容器の購入費を助成しています!

詳しくは、市ホームページをご覧ください。→

お問い合わせ先: ごみ減量推進課 TEL024-525-3744



●食用油



ポイント

○布や紙にしみこませるか、凝固剤で固めて出してください。

●紙くず 資源物に出せない紙類
におい・汚れがついた紙、圧着ハガキ、点字印刷物、紙コップ・紙皿、靴・靴の詰物、レシート、宅急便の伝票、シュレッダーにかけた紙 など



※詳しくは、「リサイクルできない紙類…」(11ページ)をご覧ください。

●木くず せん定した枝木類、雑草・草花、落ち葉、木製品 など

ポイント

○雑草は、土を落として、乾燥させてから出してください!

○竹串、爪楊枝の尖った部分は、折って出してください!

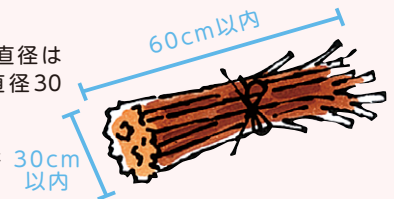


【枝木類の出し方】

○おおむね長さ60cm以内(1本の直径は10cm以内)に切りそろえて、直径30cm以内に束ねて出してください。

○枝木についている葉は、できる限り取り除き、取り除いた葉は、透明袋に入れて出してください。

○1度に大量に出さず、3束ぐらい小分けに出してください。



庭木のせん定枝木 (1本の直径は10cm程度以内)

●おむつ

ポイント

○汚物を取り除いてください。



●やわらかいプラスチック類

汚れのおとせないプラスチック製容器包装、クリーニングの袋、スポンジ、ストロー など



●ゴム・皮革製品

ゴム長靴、革靴、グローブ、ボール など



●その他

使い捨てカイロ、花火、マッチ、たばこの吸い殻、保冷剤、乾燥材、アルミ箔(アルミホイル・バター)の包み・乳飲料のふた等)、ビデオテープ、カセットテープ など



ポイント

○練炭、豆炭、花火、マッチ、たばこの吸い殻などの発火する恐れのあるものは、水に浸し湿らせてから出してください。

(注意事項)

○一部に金属・ガラス・かたいプラスチックなどの燃やせない素材が使われており、取りはずせるものは、取りはずしてから出してください。(ベルトのバックル部分、木製の額縁のガラス部分、ホースリール付ホースのホースリール部分 など)

○60cm以上のものでも、小さく切るか、たたんで60cm以内になれば、可燃ごみに出して構いません。(ふとん、カーペット、カーテン、ホース、ほうき、カラーボックス など)

出し方 透明袋 (45ℓ以内)に入れて、ごみ集積所に出してください。

出せるもの **!** 充電式・ボタン電池は出せません (27ページ)

不燃ごみは、『おおむね長さ60cm未満、かつ、重さ10kg未満』のものに限ります。

※基準より大きいものは、粗大ごみ (12ページ)をご覧ください。

●**金属類**

やかん、フライパン、刃物類、資源物に出せない缶 (一斗缶、ペンキの缶、スプレー缶、カセットボンベなど)、びんのキャップ など



ポイント

- 刃物類の刃の部分や尖った部分は、紙に包み、「キケン」と書いて、袋に入れて出してください!
- 缶は、中を空にして、出してください。



【スプレー缶・カセットボンベの出し方】

必ず

- ①中身を使い切って
- ②穴を開けて (2か所以上) 出してください!

(注意)

穴を開けるときは、必ず、火気のない、風通しのよい場所で行ってください。



●**かたいプラスチック類**

ハンガー、洗面器、スプーン・フォーク、プランター、おもちゃ、CD ケース、汚れのおとせないプラスチック製容器包装 など



●**ライター、ボールペン・シャープペン、CD・DVD、傘、乾電池 など**

ポイント

- ライターは、ガス・オイルを使い切ってください!



●**陶磁器・ガラス類**

食器類、花瓶、資源物に出せないびん (割れたびん、化粧品のびんなど)、鏡、電球 など



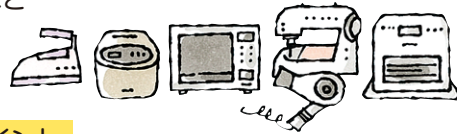
ポイント

- 割れた陶磁器・ガラス類は、紙に包み、「キケン」と書いて、袋に入れて、出してください!
- びんは、中を空にして、出してください!



●**家電品**

アイロン、炊飯器、電子レンジ、ファンヒーター など



ポイント

- 石油ストーブ、ファンヒーターは、必ず灯油を抜いて、着火用の電池をはずして、出してください。
- 電池を使うものは、必ず電池をはずして、出してください。

【使用済小型家電のリサイクル】

市では、小型の家電品のリサイクルのために、公共施設や民間商業施設に回収ボックスを設置しています。リサイクルできるものは、優先的に回収ボックスを利用しましょう!

※詳しくは、使用済小型家電(13ページ)をご覧ください。

×出せないもの (間違いやすいもの)

- ×エアコン、テレビ、冷蔵庫・冷凍庫、洗濯機・衣類乾燥機、パソコン、充電式電池、ボタン電池、オイル処理箱 など → 市で収集しないもの (14,15 ページ)
- ×アルミ箔 (バターのパッケージ・乳飲料のふた等)、ビデオテープ、カセットテープ → 可燃ごみ (4 ページ)
- ×水銀式の血圧計・体温計 → 袋などに入れてクリーンセンターへ自己搬入 (裏表紙)

3R
ごみの減量と出し方の基本ルール
可燃ごみ
不燃ごみ
缶類
びん類
ペットボトル
プラスチック製容器包装
紙類
粗大ごみ (再生資源品展示・抽選販売等)
使用済小型家電
市で収集しないもの
死亡したペットの火葬
ごみと資源物の分別早見表 (50音順)
クリーンセンターへの自己搬入

★資源物は市の所有物です!★

ごみ集積所に出された資源物は市の所有物です。ごみ集積所からの無断持ち出しは絶対にやめてください。

缶類

資源物(☑️プラ以外)の日 月2回
※祝日収集します

出し方 透明袋(45ℓ以内)に入れて、ごみ集積所に出してください。

ポイント

- 空にして、中をすすいでください。
- はずしたボトル缶のキャップは、はずしたまま、本体と同じ袋に入れてください。
- アルミ缶とスチール缶は、分けなくて同じ袋に入れて構いません。



出せるもの



●飲食料用のアルミ・スチール缶

ジュースやお酒などの飲料の缶、食品やペットフードなどの缶詰の缶、お菓子・のり・粉ミルクの缶 など

×出せないもの(間違いやすいもの)

- ×一斗缶、ペンキ・シンナー・オイルの缶、スプレー缶、カセットボンベ → 不燃ごみ(5ページ)
- ×汚れが落ちないもの → 不燃ごみ(5ページ)

びん類

資源物(☑️プラ以外)の日 月2回
※祝日収集します

出し方 透明袋(45ℓ以内)に入れて、ごみ集積所に出してください。

ポイント

- 空にして、キャップをはずし、ラベルをはがして、中をすすいでください。
- はずしたキャップは、きちんと分別して出してください。
プラスチック製(☑️マークがついているもの) → プラスチック製容器包装
金属製 → 不燃ごみ、コルク製 → 可燃ごみ
- 簡単にはがせないラベルは、はがさなくても構いません。



出せるもの



●飲食料(飲み薬を含む)用のガラス製のびん

ジュースやお酒などの飲料のびん、しょうゆや酢などの調味料のびん、コーヒー・ジャム・飲み薬のびん など

【ビールびん、一升びんなど(リターナブルびん)は、販売店等へ返却しよう!】

ビールびん、一升びんなどのリターナブルびんは、販売店等に返却すると繰り返し何度も使えます。

原則として、販売店等に返却しましょう!

ビールびん、一升びんをごみ集積所に出すときは、資源物(プラ以外)の日に、他のびんとは別の袋に入れて出してください。

×出せないもの(間違いやすいもの)

- ×ガラス製品(例: コップ、耐熱ガラス(なべのふた、ほ乳びん等)、ガラス製食器) → 不燃ごみ(5ページ)
- ×汚れがおちないもの(例: 食用油のびん)、飲食料以外のもの(例: 化粧品のびん、農薬のびん) → 不燃ごみ(5ページ)
- ×割れたもの → 不燃ごみ(5ページ)

3R
ごみの減量と出し方の基本ルール
可燃ごみ
不燃ごみ
缶類
びん類
ペットボトル
プラスチック製容器包装
紙類
粗大ごみ(再生品展示・抽選販売等)
使用済小型家電
市で収集しないもの
死亡したペットの火葬
ごみと資源物の分別早見表(50音順)
クリーンセンターへの自己搬入

ペットボトル

資源物 (♻️ プラ以外) の日 月 2 回
※ 祝日 収集します

出し方 透明袋 (4.5ℓ以内) に入れて、ごみ集積所に出してください。

ポイント

- 空にして、キャップをはずし、ラベルをはがして、中をすすいでください。
- はずしたキャップ・はがしたラベルは、きちんと分別して出してください。
プラスチック製 (♻️マークがついているもの) → **プラスチック製容器包装**、紙製 → **可燃ごみ**



出せるもの

飲料用やしょうゆ、みりんなどの調味料が入っていたペットボトルが対象です。

●飲料用のペットボトル

清涼飲料、酒類、牛乳・乳飲料 など



●特定調味料用のペットボトル

しょうゆ、しょうゆ加工品 (めんつゆ等)、アルコール発酵調味料、みりん風調味料、食酢・調味酢、ノンオイルドレッシング など



PET ボトルには PET ボトル本体、ラベルにこのマークがついています。



マークが目印だよ!



キャップ ♻️

PET ボトル本体 ♻️

ラベル ♻️



ボトル

使われている部位



キャップ : PP
ラベル : PS

JIS方式による材質表示 (任意での表示)

×出せないもの (間違いやすいもの)

× ♻️マークがついているもの

食用油脂を含むもの (食用油、オイル成分を含むドレッシングなど)、香辛料の強いもの (ソース、焼き肉のたれなど)、非食品用途 (洗剤、シャンプー、化粧品、医薬品など)、その他飲料用・特定調味料以外のプラスチック製ボトル

- … 汚れを落としたもの → **プラスチック製容器包装 (8 ページ)**
- … 汚れの落ちないもの (やわらかいもの) → **可燃ごみ (4 ページ)**
- … 汚れの落ちないもの (かたいもの) → **不燃ごみ (5 ページ)**

資源物の収集体制～品目ごとに専用車で収集します～

資源物は、4台の収集車で品目ごとに収集しています。

各集積所の収集時間は、その日の収集量や天候、道路事情により異なります。

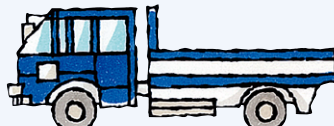
集積所にまだ何らかの資源物が残っていても、他の品目(種類)の資源物は既に収集済みの場合があります。

8時30分以降にごみ集積所に出された資源物は収集しませんので、出した方が責任を持って持ち帰り、次の資源物の日に出し直してください。

必ず収集日当日の朝8時30分までに決められたごみ集積所に出してください。



ペットボトル・缶類※



びん類 (紙類の一部)



プラスチック製容器包装
紙類 (主に新聞・雑誌)

※ペットボトルと缶類は 1 台で 2 種類の資源物を分けて収集できる車輛で収集

3 R
ごみの減量と出し方の基本ルール
可燃ごみ
不燃ごみ
缶類
びん類
ペットボトル
プラスチック製容器包装
紙類
粗大ごみ (再生品展示・抽選販売等)
使用済小型家電
市で収集しないもの
死亡したペット
ごみと資源物の分別早見表 (50音順)
クリーンセンターへの自己搬入

プラスチック製容器包装 (プラ)

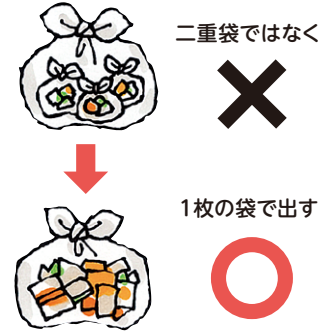
資源物 (プラ) の日 月4回

※ 祝日収集します

出し方 透明袋 (45ℓ以内) に入れて、ごみ集積所に出してください。

ポイント

- 空にしてください。
- 汚れているときは、さっと水ですすぐか、ふきとるなどして目で見て汚れがわからない程度まで取り除いてください。
- 大きすぎて45ℓ以内の袋に入らない発砲スチロールは、小さく折って袋に入れて出してください。
- はがれにくいラベルは、はがさなくて構いません。
- 二重袋の禁止!** (二重袋とは、ごみ袋の中にさらに小袋に入れて出すことです。) 適切な選別作業ができないため、リサイクルできなくなります。



出せるもの



【プラスチック製容器包装とは?】

商品が入っていたプラスチック製の容器や包装で、中身を使ったり、取り出したりしたあとに不要になるものです。左のマークが目印です。*ラップやネットなどは、ついていない場合があります。

●袋類

レジ袋、菓子・野菜などの袋類、みかんのネット など



●容器類

弁当・卵・ヨーグルト・カップ麺などの容器類やペットボトルのふた など



●トレイ類

肉・魚介類、惣菜、冷凍食品などの食品トレイ類やお菓子の中敷き など



●外装フィルム・パック類

カップ麺やヨーグルト、ゼリーなどのマルチパック外装フィルム、歯ブラシなどのブリスターパック など



●ボトル類

シャンプー、液体洗剤などのボトル など



●緩衝材

電化製品などの梱包材 (発砲スチロール) など

注意点

- 粒状など小さいものは、**可燃ごみ**です。

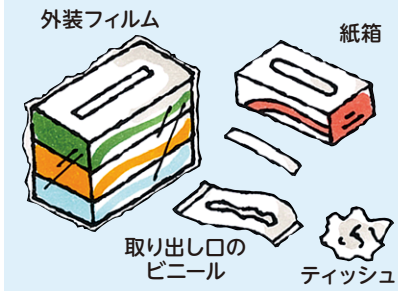


×出せないもの (間違いやすいもの) 《プラマークがついていても出せません!》

- ×飲料、特定調味料用のペットボトル (リサイクルマークがついているもの) → 資源物 (ペットボトル) (7ページ)
- ×かみそり、電池、ライター、スプレー缶・カセットボンベ、釣り針、画鋸 など → 不燃ごみ (5ページ)
- ×在宅医療廃棄物 ※医療機関、動物病院が使用したものは含みません。事業者が責任を持って処分してください。
 - … 感染のリスクの高いもの (注射器・注射針など) → 薬局、医療機関に返却
 - … 感染のリスクの低いもの (チューブ類・パック類など) → 可燃ごみ (4ページ)
- ×プラスチック製の商品そのもの
 - (例: クリーニングのハンガー・ビニール袋、バケツ、洗面器、コップ、ビニール製の人形、密閉容器、CDケース) … やわらかいもの → 可燃ごみ (4ページ)、かたいもの → 不燃ごみ (5ページ)
- ×汚れの落ちないもの … やわらかいもの → 可燃ごみ (4ページ)、かたいもの → 不燃ごみ (5ページ)

具体的な分け方の参考例

ボックスティッシュのセット



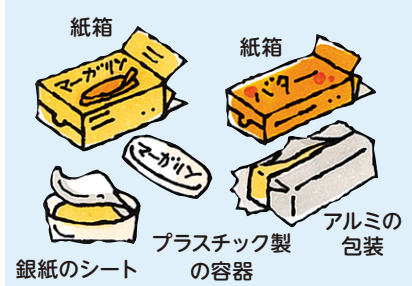
外装フィルム
… プラスチック製容器包装
紙箱 (取り出し口部分も) … 雑がみ
取り出し口のビニール
… プラスチック製容器包装
ティッシュ … 可燃ごみ

プリン・ヨーグルトのセット



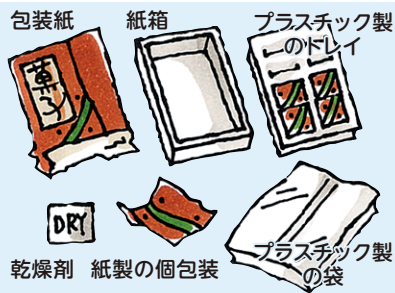
外装フィルム … プラスチック製容器包装
台紙 … 雑がみ
プラスチック製のカップ
… プラスチック製容器包装
プラスチック製のふた
… プラスチック製容器包装

マーガリン・バター



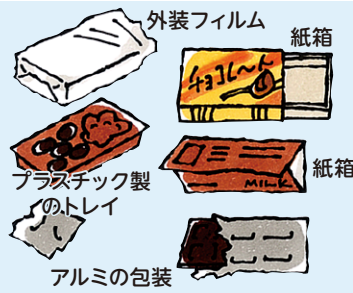
外箱 … 雑がみ
銀紙のシート … 可燃ごみ
アルミの包装 … 可燃ごみ
プラスチック製の容器
… プラスチック製容器包装

おみやげなどのお菓子



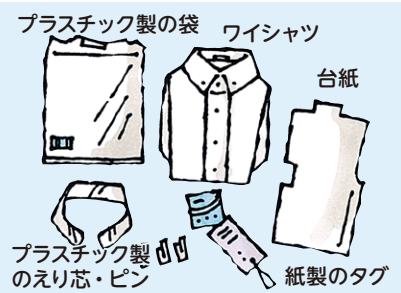
包装紙 … 雑がみ
紙箱 … 雑がみ
プラスチック製の袋
… プラスチック製容器包装
プラスチック製のトレイ
… プラスチック製容器包装
紙製の個包装 … 雑がみ
乾燥剤 … 可燃ごみ

チョコレート



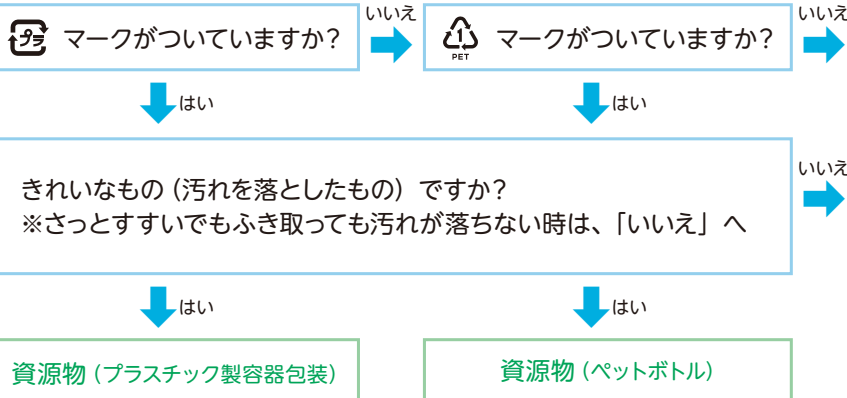
外装フィルム
… プラスチック製容器包装
紙箱 … 雑がみ
プラスチック製のトレイ
… プラスチック製容器包装
アルミの包装 … 可燃ごみ

ワイシャツ



プラスチック製の袋
… プラスチック製容器包装
ワイシャツ … 可燃ごみ
台紙 … 雑がみ
えり芯・ピン
… プラスチック製容器包装
紙製のタグ … 雑がみ

迷ってませんか？ プラスチック類の分別の基本ルール



資源物にならないもの

- 60cm 未満、かつ、10kg 未満のもの
- ・ やわらかいもの → 可燃ごみ (4ページ)
- ・ かたいもの → 不燃ごみ (5ページ)
- 60cm 以上200cm 未満、または、10kg 以上100kg 未満のもの → 粗大ごみ (12ページ)

紙 類

資源物 (♻️ プラ以外) の日 月 2回
※ 祝日収集します

出し方

①新聞紙・チラシ、②雑誌・本、③段ボール、④紙パック、⑤雑がみに分けて、原則として、ひもで十文字に束ねて、ごみ集積所に出してください。

(出し方の注意点)

- ビニール袋、段ボール箱に入れて出さないでください!
- 濡れるとリサイクルできなくなります。
収集日が雪や雨のときは、次の収集日に出していただくか、スーパーなどの店頭回収をご利用ください!
濡れないようにビニール袋に入れて出してもリサイクルできません。

出せるもの

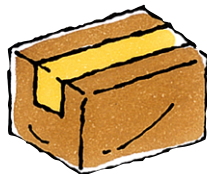
①新聞紙・チラシ

【新聞紙・チラシの出し方】
ひもで十文字に束ねて出すか、紙製の新聞整理袋に入れて出してください。
(おおむね高さ40cm以内)



注意点

新聞整理袋に入れて出すときは、袋の開口部をひもかテープでとじてください。



②雑誌・本

本の形にとじられたパンフレット、ノート、カタログ等を含みます。

【雑誌・本の出し方】
ひもで十文字に束ねて出してください。
(おおむね高さ40cm以内)



ポイント

- 雑誌・本に付いているCD、DVD、化粧品、アイロンプリント紙などは、取り除いてください。
- ビニール加工してある表紙は、取り除いてください。

③段ボール

段ボールとは、波型の中しんがあるものです。
♻️マークがついているものもあります。

【段ボールの出し方】
一辺を50cm程度に折りたたみ、ひもで十文字に束ねて出してください。
(おおむね高さ20cm以内)



×資源物に出せない段ボール
×ワックス加工してあるもの
(輸入青果物・水産加工品を入れる段ボール箱に利用されている)
→ 可燃ごみ (4 ページ)

④紙パック

紙パック マークが目印です。

【紙パックの出し方】
水ですすいで、切り開き、乾かして、ひもで十文字に束ねて出してください。(おおむね高さ40cm以内)



×資源物に出せない紙パック
×アルミ加工のもの
(裏側が白色以外(銀色等)のもの)
→ 可燃ごみ (4 ページ)

⑤雑がみ 新聞紙・チラシ、雑誌・本、段ボール、紙パック以外のリサイクルできる紙類のことです。
♻️マークの有無や、大きさは問いません。

“雑がみ”の例

●封筒、はがき、ダイレクトメール類
(圧着ハガキは除く)
あて名シールはそのままOK
悪のセロハンは取り除く



●紙製のファイル
金具類は外す



●カレンダー
留め金具等は取り除く



●ティッシュの箱
ビニール部分は取り除く



●コピー用紙、メモ用紙

ホッチキスの針は取らなくてもかまいません



●ワイシャツの台紙



●紙袋
紙製手さげ袋
取っ手が紙以外のものは取り除く



●菓子や食品類の箱



ポイント ○紙以外の部分がある場合には、取り除いてください。

○個人情報記載されたものは、読み取れないよう塗りつぶすか、取り除いてください。

【雑がみの出し方】

ひもで十文字に束ねて出すか、紙袋に入れて出してください。
(おおむね高さ40cm以内)

注意点

紙袋に入れて出すときは、紙袋の開口部をひもかテープでとじ、取っ手が紙以外のとき取り除いてください。

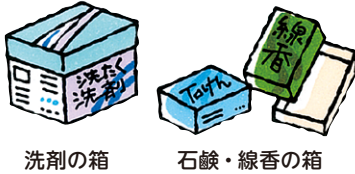


禁忌品 (リサイクルできない紙類や異物) ×出せないもの

禁忌品 (きんきひん) とは、リサイクルできず、紙類に出せないもののことをいいます。
資源物 (紙類) には混ぜないようにし、素材や大きさ等に応じて、分別のルールを守って処分してください。

強いにおいがついた紙

⇒再生品ににおいが残ります。



洗剤の箱 石鹸・線香の箱

汚れがついた紙

(食品、汚物など)

⇒衛生上問題があります。



ピザの箱 ティッシュペーパー

粘着物がついている紙

⇒機械・再生品にのりが残ります。



圧着ハガキ (公共料金のはがき等) シール・シール台紙

特殊な加工がされている紙

⇒再生品に異物が混じります。



感熱性発泡紙 (点字印刷物) 箔押しされた紙 (金・銀色の折り紙等) ラミネート 加工された紙 樹脂・アルミコーティング紙 (内側が銀色の紙パック) ろう段 (ワックス 付き段ボール) 建材に使用される紙 (壁紙・防水シート等)

水に溶けない紙

⇒水に溶けないため、製紙原料となりません。



防水加工された紙 (紙コップ・紙皿、カップ麺・ヨーグルト・アイスクリーム容器等)



印画紙 (写真、アルバム、インクジェット写真用紙等)



硫酸紙 (中華まんの底紙、クッキングシート等)

特殊なインクが使われている紙

⇒再生品にインクが残ります。



昇華転写紙 (アイロンプリント紙、鞆・靴の詰物) 感熱紙 (レシート等) カーボン紙 ノーカーボン紙 (宅急便の伝票等)

紙製品以外の異物

⇒紙ではないため、製紙原料にはなりません。



不織布、合成紙、石、ガラス、プラスチックなど紙以外のもの (マスク・紙おむつ・ペット用トイレシート・雑誌に付いているCD等)

シュレッダーにかけた紙

⇒禁忌品の判別ができません。

個人情報記載された圧縮はがき、宅急便の伝票などの禁忌品を、シュレッダーにかけることが多いため



資源物 (紙類) に禁忌品が混ざると、リサイクル処理中の機械トラブルや不良品の原因になるよ。
資源物 (紙類) には混ぜないでね!



便利です! 店頭回収を利用しよう!

市内のスーパーには、食品トレイ、ペットボトル、紙類などの店頭回収に、積極的に取り組んでいる店舗がたくさんあります。
買い物のついでに出すことができ便利です。お店によっては、お得なポイントがつく場合もあります。
ご利用の際は、お店のルールを守りましょう!

店頭回収実施店舗
市ホームページ



3R
ごみの減量と出し方の基本ルール
可燃ごみ
不燃ごみ
缶類
びん類
ペットボトル
プラスチック製容器包装
紙類
粗大ごみ (再生品展示・抽選販売等)
使用済小型家電
市で収集しないもの
死亡したペットの火葬
ごみと資源物の分別早見表 (50音順)
クリーンセンターへの自己搬入

粗大ごみ

電話予約[TEL024-539-9653]による戸別収集
(1回に5点以内)

ごみ集積所には出せません。

対象となるもの

粗大ごみは、『おおむね長さ60cm以上200cm未満、または、重さ10kg以上100kg未満』のものです。

※基準より小さいものは、可燃ごみ(4ページ)、不燃ごみ(5ページ)をご覧ください。
※基準より大きいものは、販売店、または、専門業者へお問い合わせください。

[家庭内で日常使用されていた大型耐久消費財]

- 電化製品** 電子レンジ(オープンレンジ含む)、ミシン、除湿機 など
※エアコン、テレビ、冷蔵庫・冷凍庫、洗濯機・衣類乾燥機、パソコンは、市で収集しません。(14ページ)
ただし、パソコン(ブラウン管式は除く)のうち、使用済小型家電の回収ボックスに入る大きさのものは、回収ボックスを利用できます。(13ページ)
- 家具・調度品類** 机、タンス、衣装ケース、こたつ、レンジ台 など
- 寝具・敷物類** ベッド、ふとん、じゅうたん、カーペット など
- 建築設備** 浴槽(簡易置型) など(業者が入って施工したものは専門業者へ)
- 乗り物類** 自転車、ベビーカー、シルバーカー など(自転車は事前に防犯登録を抹消してください。)
- スキー板、ゴルフ用品、物干し竿、物干し台と支柱** など
(仏壇・神棚は自己搬入、または収集運搬業者へ ※家庭から出る一時多量ごみ(15ページ)と同様)

処分方法 次の2つの方法のうち、いずれかの方法で処分してください!

①**戸別収集** 下記粗大ごみ専用ダイヤルに電話で収集を依頼してください。(1回、5点以内)

戸別収集の申し込み先

※申し込み後の変更・キャンセル等はこちらへ

粗大ごみ専用ダイヤル **TEL024-539-9653**

月～金曜日(年末年始・祝日除く):午前8時30分～午後5時

(注意) 休日明けとなる月曜日等は、電話申し込みが集中します。
混雑している場合は、時間や日を改めてお申し込みいただくか、
仮受付フォームをご利用ください。

仮受付フォームは、
こちらから ➡



【出すときの注意事項】

- 収集日の朝8時30分までに出してください。
- 処分するものすべてに「㊟」と「氏名」を書いた紙を貼って出してください。
- 家の中には入りませんので、必ず家の外に運び出しておいてください。
- 引っ越しに伴う粗大ごみは、収集日に申込者が住んでいない場合は収集できません。
クリーンセンターへ自己搬入するか、収集運搬業者へ依頼してください。(15ページ)



②**クリーンセンターへの自己搬入**(裏表紙)

自転車・家具類の再生品展示・抽選販売等 福島市リサイクルプラザ TEL024-539-9253

福島市リサイクルプラザでは、自転車・家具類を再生し、展示・販売しています。

所在地 あらかわクリーンセンター敷地内
開館時間 月～土曜日(年末年始・祝日除く) 午前9時～午後4時30分

市では、「小型家電リサイクル法」に基づき、家庭で使われなくなった携帯電話やデジタルカメラなどの小型家電をリサイクルするための回収ボックスを設置しています。積極的にご利用ください！

対象品



- 携帯電話・PHS・スマートフォン
- ノートパソコン・デスクトップパソコン（ブラウン管式は除く）・タブレット・基盤
- 電話機（ダイヤル式は対象外）・ファクシミリ
- ラジオ・ラジカセ・コンポ（ミニコンポ含む、本体のみ）
- カメラ・デジタルビデオカメラ
- 映像用機器（ビデオデッキ、HDD プレーヤー、DVD/BD プレーヤー・レコーダー、TV チューナー）
- 音響機器（デジタルオーディオプレーヤー、CD/MD プレーヤー、IC レコーダー）
- 補助記憶装置（USB メモリ、メモリーカード、ハードディスク）
- 電子書籍端末・電子辞書 ● Wi-Fi ルーター
- ゲーム機（据置型ゲーム機、携帯型ゲーム機）
- カー用品（カーナビ、カーステレオ、カーチューナー、ETC 車載ユニット、ドライブレコーダー）
- その他の付属品（リモコン（電池は外す）、AC アダプタ、ケーブル/プラグ・ジャック、充電器、延長コードなど）

処分方法

下記施設に設置してある回収ボックスに投入してください。
（投入口 30cm × 15cm）

注意点

- 家庭で使用されたもののみ回収します。事業所で使用されたものは入れないでください。
- 個人情報、消去してください。
- 一度回収ボックスに入れたものは、取り出せません。
- 回収ボックスに入らない小型家電を回収ボックスの上や周辺に置かないでください。
- 回収ボックスを利用しないときは、**不燃ごみ**（60cmまたは、10kg以上のものは**粗大ごみ**）へ出してください。ただし、パソコンは、市では収集しませんので、メーカー等に回収を依頼してください。（14 ページ）



回収ボックスの設置場所 — 営業時間内にお持ちください —

●福島市役所 本庁舎1階正面ロビー	●信陵支所・信陵学習センター	●NCV ふくしまアリーナ
●福島市役所 本庁舎1階西	●立子山支所	●イオン福島店
●あぶくまクリーンセンター	●飯坂支所・飯坂学習センター	●カインズホーム福島鎌田店
●あらかわクリーンセンター	●松川支所・松川学習センター	●カインズホーム方木田店
●渡利支所	●信夫支所・信夫学習センター	●コープmartいづみ
●杉妻支所	●吾妻支所・吾妻学習センター	●コープmart笹谷
●蓬萊支所	●飯野支所・飯野学習センター	●コープmart新町
●清水支所	●茂庭出張所	●コープmart瀬上
●東部支所・もちずり学習センター	●アクティブシニアセンター・アオウゼ	●コープmart方木田
●大波出張所	●保健福祉センター	●コープmartやのめ
●北信支所・北信学習センター	●こむこむ館	●ダイユーエイト福島鎌田店
●吉井田支所・吉井田学習センター	●西口行政サービスコーナー	●ダイユーエイト福島黒岩店
●西支所・西学習センター	●まちなか交流施設「ふくふる」	●ダイユーエイト福島西店
●土湯温泉町支所	●ヘルシーランド福島	

3R
ごみの減量と出し方の基本ルール
可燃ごみ
不燃ごみ
缶類
びん類
ペットボトル
プラスチック製容器包装
紙類
粗大ごみ（再生品展示・抽選販売等）
使用済小型家電
市で収集しないもの
死亡したペットの火葬
ごみと資源物の分別早見表（50音順）
クリーンセンターへの自己搬入

市で収集しないもの

家電4品目

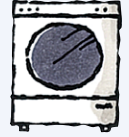
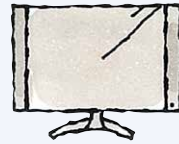
エアコン、テレビ（ブラウン管 / 液晶・有機EL / プラズマ）、
冷蔵庫・冷凍庫、洗濯機・衣類乾燥機

家電4品目は、「家電リサイクル法」に基づき、
販売店等が引き取り、メーカーがリサイクルすることが義務
付けられています。

※有機EL式テレビは令和6年4月1日より対象となります。



エアコンは、室外機も対象となります。



●引き取りを依頼する場合（リサイクル料金とは別に収集運搬料金がかかります。）

- ・買い替えるとき…新しい製品を買い替える販売店に依頼してください。
- ・処分のみとき…廃棄するものを購入した販売店に依頼してください。
- ・購入した店が遠い、既がない、わからないとき…収集運搬業者に依頼してください。

※事前に、メーカー・大きさを確認し、郵便局で家電リサイクル券を購入してください。

●自分で運ぶ場合

下記「指定引取場所」へ運んでください。

※事前に、メーカー・大きさを確認し、郵便局で家電リサイクル券を購入してください。

●指定引取場所

豊富産業(有) 福島市鎌田字樋口 3-2 TEL024-553-3714

受入時間：午前8時30分～12時、午後1時～4時30分（日曜・祝日除く）

●お問い合わせ先

リサイクル料金・
対象機器について

（一財）家電製品協会 家電リサイクル券センター (<https://www.rkc.aeha.or.jp>)
TEL0120-319640へ お問い合わせください。

収集運搬業者を
お探しの方

福島市クリーンサービス協同組合 **TEL024-593-3841**へ
お問い合わせください。

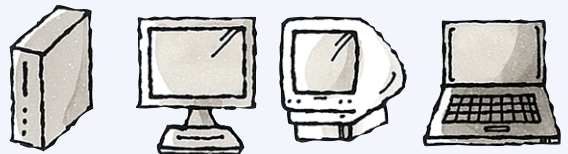
パソコン

デスクトップパソコン本体、パソコン用ディスプレイ（ブラウン管・液晶）、ノートパソコン など

パソコンは、「資源有効利用促進法」に基づき、
メーカーによる回収とリサイクルが義務付けられています。

注意事項

分解されたものは、法に基づくメーカー等の回収が
できなくなります。絶対に分解しないでください。



●処分方法…メーカー等に回収を依頼してください。

依頼先	回収・リサイクル料金	備考
各メーカー	無料 (PCリサイクルマーク有)	メーカー製
	有料 (PCリサイクルマーク無)	
パソコン3R推進協会	有料	撤退・倒産メーカーや 自作パソコン

詳しい回収方法は…

メーカーか、パソコン3R推進協会 **TEL03-5282-7685** へお問い合わせください。

PC
リサイクル

PCリサイクルマーク



使用済小型家電の回収ボックスを利用しよう！ ※詳しくは、13ページをみてね！

パソコン（ブラウン管式は除く）のうち、使用済小型家電の回収ボックスに入る大きさのものは、
回収ボックスを利用できるよ！

市で収集しないもの

市で処理できないもの

危険なものや市の処理施設で処理できないものなどは、市で収集・処分しません。



●相談先

収集しない品目	相談先
充電式電池 (モバイルバッテリーを含む)、ボタン電池	27 ページ参照
農業用ビニール、農機具、農薬、農業資材など、農業関連の廃棄自動車部品	JA など
バイク	自動車解体業者 (タウンページ参照)
建築廃材 (※DIYの廃材含む)	販売店などの廃棄二輪車取扱店等、または、二輪車リサイクルコールセンター TEL050-3000-0727
消火器	販売店などの特定窓口等、または、(株) 消火器リサイクル推進センター TEL03-5829-6773
注射器・注射針	医療機関、または、薬局
プロパンガスボンベ	販売店、または、福島県 LP ガス協会 TEL024-559-2940
タイヤ、灯油、オイル、オイル処理箱、ガソリン	販売店、または、ガソリンスタンド
バッテリー	販売店、または、福島県自動車電装品整備商工組合 TEL024-553-8064
その他の品目 (粗大ごみの基準より大きいもの、塗料、ピアノ、耐火金庫 など)	販売店、または、専門業者

家庭から出る一時多量ごみ

引っ越しや片付け等で、一時的に出る多量のごみは、市では収集しません。

●クリーンセンターへ自己搬入 (裏表紙) するか、収集運搬業者へ依頼してください。

事業系ごみ

会社、工場、商店、飲食店、農業などの事業活動で生じのごみは、市では収集しません。家庭用ごみ集積所へ出すと不法投棄として処罰の対象となります。

事業系ごみのうち可燃ごみ (一般廃棄物のみ) に限り、市のクリーンセンターで受け入れています。

●クリーンセンターへ自己搬入するか、収集運搬業者へ依頼してください。(有料: 100円 / 10kg)

※自己搬入は、事業所の所在地により搬入するクリーンセンターが異なります。裏表紙の【持ち込み先】をご覧ください。

収集運搬業者をお探しの方は

福島市クリーンサービス協同組合 **TEL024-593-3841** へお問い合わせください。

死亡したペットの火葬 (犬・猫等の小動物)

有料

電話申し込み **TEL024-531-6662** による戸別収集または あぶくまクリーンセンターへの自己搬入

- 受入場所: あぶくまクリーンセンター 福島市渡利字梅ノ木畑 1- 1
- 受入時間: 月～金曜日 (年末年始・祝日除く) 午前 8 時 45 分～ 11 時 30 分 午後 1 時～ 4 時 30 分
- 料 金:

	区 分	金 額
	戸別収集 (電話申し込み)	遺骨の引取りを希望する場合※
	遺骨の引取りを希望しない場合	2,000 円 / 1 頭
自己搬入 (電話不要)	遺骨の引取りを希望する場合※	2,000 円 / 1 頭
	遺骨の引取りを希望しない場合	1,000 円 / 1 頭

※ 「遺骨の引取りを希望する場合」は、上記とは別に **骨壺代 500 円** がかります。

- 遺骨の引取り: 申し込み順で火葬しますので、遺骨の引取りまでに数日かかります。なお、遺骨の引き取りを希望されないときは、市の新山霊園内の小動物納骨堂に埋葬します。
- 戸別収集の申し込み: あぶくまクリーンセンター **TEL024-531-6662** へお申し込みください。

ごみと資源物の分別早見表 (50音順)

一覧表の見方

- 品名の右側に★印がついているものは、**使用済小型家電**の回収ボックスを利用できます。
- 区分は分別区分です。区分ごとの詳しい出し方は、それぞれの分別区分のページをご覧ください。
なお、**プラスチック製容器包装**は、「**プラ**」、**新聞紙・チラシ**は、「**新聞紙**」と省略して表記しています。
- この表に掲載されていないものは、《ごみ減量推進課 TEL024-525-3744》までお問い合わせください。

◎主な素材、大きさによって、記載された区分と異なる場合があります。

- (参考) ・おおむね長さ60cm以上、または、重さ10kg以上のものは、**粗大ごみ (12 ページ)** です。
- ・主な素材が、紙、木、ゴム・皮革、布、やわらかいプラスチックの場合は、**可燃ごみ (4 ページ)** です。
 - ・主な素材が、金属、陶磁器・ガラス、かたいプラスチックの場合は、**不燃ごみ (5 ページ)** です。

	品名	区分	ワンポイント
あ	IHクッキングヒーター (卓上)	不燃ごみ	建物一体型は専門業者へ
	アイスの袋・容器 (プラスチック製)	プラ	空にして、汚れを取り除く
	アイスのふた・容器 (紙製)	可燃ごみ	
	アイロン	不燃ごみ	
	アイロンプリント紙	可燃ごみ	資源物 (紙類) には出せません
	アコーディオンカーテン	粗大ごみ	
	油 (機械用)	収集不可	専門業者へ
	油 (食用)	可燃ごみ	紙等にしみこませるか、固める
	油の缶	不燃ごみ	空にする
	油のびん	不燃ごみ	空にする
	油のペットボトル	可燃ごみ	空にする
	雨具 (カッパ)	可燃ごみ	
	雨戸	粗大ごみ	200cm 未満まで 自己搬入は1日 10 枚まで 多量の場合は専門業者へ
	雨どい	不燃ごみ	60cm 以上は粗大ごみ 200cm 以上のは 切るか折って粗大ごみ
	網戸	粗大ごみ	200cm 未満まで 自己搬入は1日 10 枚まで 多量の場合は専門業者へ 網だけのときは可燃ごみ
アルバム	可燃ごみ	金属部分は不燃ごみ	
アルミ缶 (飲料用)	缶類	空にして、水ですすぐ	
アルミホイル (アルミ箔)	可燃ごみ		
アルミホイル (アルミ箔) の紙箱	雑がみ	金属部分 (刃) は不燃ごみ	
安全ぐつ	可燃ごみ		
アンテナ	不燃ごみ		
アンプ (オーディオ) ★	不燃ごみ	使用済小型家電 (13 ページ)	
い	ETC 車載ユニット ★	不燃ごみ	使用済小型家電 (13 ページ)
	石	収集不可	
	衣装ケース (プラスチック製・金属製)	不燃ごみ	紙製は切るかたんで資源物 (段ボールまたは、雑がみ)
	いす	粗大ごみ	自己搬入は1日 10 脚まで
	一輪車	粗大ごみ	
	一升びん (食用油は除く)	びん類	販売店への返却を優先
	一斗缶 (18 リットル缶)	不燃ごみ	空にする
	犬小屋 (プラスチック製・金属製)	不燃ごみ	60cm 以上は粗大ごみ

	品名	区分	ワンポイント
い	医薬品 (錠剤・粉末)	可燃ごみ	
	医薬品のびん	びん類	
	衣類	可燃ごみ	リサイクルショップ等を優先
	衣類乾燥機	収集不可	家電 4 品目 (14 ページ)
う	インクカートリッジ	不燃ごみ	販売店の回収ボックスを優先
	ウインドファン	粗大ごみ	ウインドエアコンは家電 4 品目 (14 ページ)
	植木鉢 (陶器製・プラスチック製)	不燃ごみ	土は取り除く
	臼・石臼	粗大ごみ	
え	ウッドデッキ	可燃ごみ	太さ 10cm 以内、長さ 60cm 以内に切って薪のように束ねる 多量の場合は自己搬入
	エアゾール缶	不燃ごみ	中身を使い切って 2か所以上穴を開ける
	エアゾール式簡易消火器	不燃ごみ	中身を使い切って 2か所以上穴を開ける
	AC アダプタ ★	不燃ごみ	使用済小型家電 (13 ページ)
	エアコン (室外機を含む)	収集不可	家電 4 品目 (14 ページ)
	SD カード ★	不燃ごみ	使用済小型家電 (13 ページ)
	枝	可燃ごみ	長さ 60cm 以内 (1本の直径は 10cm 以内) に切りそろえて 30cm 以内にひもで束ねる
	絵本	雑誌・本	
	MD (ケースも含む)	不燃ごみ	
	MD プレーヤー ★	不燃ごみ	使用済小型家電 (13 ページ)
エレクトーン	粗大ごみ		
お	園芸用の支柱	不燃ごみ	60cm 未満に切るか、折り曲げて束ねる
	オイル (自動車用・機械用)	収集不可	専門業者へ
	オイル処理箱	収集不可	専門業者へ
	オイルヒーター	収集不可	メーカーまたは、専門業者へ
	オーブントースター	不燃ごみ	
	落ち葉	可燃ごみ	土を取り除き透明袋に入れる
	おまる	不燃ごみ	汚れは洗い流す
	おむつ	可燃ごみ	汚物は取り除く
	おもちゃ (プラスチック製・金属製)	不燃ごみ	
	折り紙	雑がみ	金色・銀色は可燃ごみ
オルガン・電子オルガン	粗大ごみ		

	品名	区分	ワンポイント
お	温水洗浄便座	不燃ごみ	自分で取りはずしたもののみ
	温度計	不燃ごみ	
か	カーステレオ★	不燃ごみ	使用済小型家電 (13 ページ)
	カーチューナー★	不燃ごみ	使用済小型家電 (13 ページ)
	カーテン	可燃ごみ	フックは不燃ごみ
	カーテンレール (金属製)	粗大ごみ	
	カーナビ★	不燃ごみ	使用済小型家電 (13 ページ) 車載用液晶テレビは、 使用済小型家電対象外
	カーペット	粗大ごみ	切るか折りたたんで、ひもで束ねて 透明袋 (45 ℓ 以内) に入れば可燃 ごみ
	カーポート	収集不可	
	カーボン紙	可燃ごみ	資源物 (紙類) には出せません
	貝がら	可燃ごみ	
	懐中電灯	不燃ごみ	電池ははずす
	カイロ (使い捨て)	可燃ごみ	冷めたもの
	額縁 (プラスチック製・金属製)	不燃ごみ	
	傘	不燃ごみ	
	火災報知器	不燃ごみ	個人住宅用。電池ははずす (27 ページ)
	加湿器	不燃ごみ	
	ガスコンロ ・ガステーブル	不燃ごみ	電池ははずす 建物一体型は専門業者へ
	ガスボンベ (LP ガス)	収集不可	購入店または、福島県 LP ガス協会へ
	カセットコンロ (卓上)	不燃ごみ	カセットボンベははずす
	カセットテープ	可燃ごみ	ケースは不燃ごみ
	カセットデッキ★	不燃ごみ	使用済小型家電 (13 ページ)
	カセットボンベ	不燃ごみ	中身を使い切って 2か所以上穴を開ける
	ガソリン	収集不可	販売店へ
	学校配布のプリント	雑がみ	
	加熱式たばこ	収集不可	加熱式たばこリサイクル協力店へ
鞆	可燃ごみ		
鞆の詰物	可燃ごみ	資源物 (紙類) には出せません	
花びん (陶器製・ガラス製)	不燃ごみ		
紙コップ	可燃ごみ	資源物 (紙類) には出せません	
紙皿	可燃ごみ	資源物 (紙類) には出せません	
かみそり (電気式含む)	不燃ごみ	刃の部分は紙等で包む、充電式は 収集不可	
神棚	収集不可	専門業者または、自己搬入	
紙箱	雑がみ		
紙パック (牛乳・ジュース等)	紙パック	♻️マークが目印です アルミ加工のもの、♻️マークが ついているものは可燃ごみ	
紙袋	雑がみ	ビニール加工のものは可燃ごみ 紙以外の取っ手部分は可燃ごみ	
カメラ★	不燃ごみ	使用済小型家電 (13 ページ) 電池ははずす (27 ページ) 使い捨てカメラは、 使用済小型家電対象外	
画用紙	雑がみ	金色・銀色・黒色・赤色は、 可燃ごみ	
カラーボックス (木製)	可燃ごみ	60cm 以上は粗大ごみ	
ガラス製品 (コップ・皿等)	不燃ごみ	割れたものは、紙等で包んで 「キケン」と書く	
カレンダー	雑がみ	金属部分は不燃ごみ	

	品名	区分	ワンポイント	
か	革靴	可燃ごみ		
	革製品 (鞆・靴・ベルト等)	可燃ごみ		
	瓦	収集不可	専門業者へ (例: 瓦業者等)	
	換気扇	不燃ごみ	レンジフードは専門業者へ	
	緩衝材 (紙製)	雑がみ	鞆・靴の詰物、 紙パッキン (糸状) は可燃ごみ	
	緩衝材 (段ボール製)	段ボール		
	緩衝材 (発泡スチロール製)	プラ	粒状のものは可燃ごみ	
	乾燥機 (布団用・食器用)	不燃ごみ	衣類乾燥機は、収集不可 [家電 4 品目 (14 ページ)]	
	乾燥剤	可燃ごみ		
	乾電池 (アルカリ・マンガン電池)	不燃ごみ		
	感熱紙	可燃ごみ	資源物 (紙類) には出せません	
	感熱発砲紙 (点字本等)	可燃ごみ	資源物 (紙類) には出せません	
	缶類 (油用・ペンキ用)	不燃ごみ	空にする	
	缶類 (飲料用)	缶類	空にして水ですすぐ	
	き	木くず	可燃ごみ	
		ギター	粗大ごみ	弦ははずして不燃ごみ
		キッチン収納庫 (レンジ台)	不燃ごみ	
		着物	可燃ごみ	リサイクルショップ等を優先
		脚立	粗大ごみ	
		キャッシュカード	不燃ごみ	切る
		キャビネット	粗大ごみ	家庭で使用したもののみ
		キャリア (スキー用・ スノーボード用)	不燃ごみ	60cm 以上は粗大ごみ 200cm 以上は専門業者へ
		給湯器	収集不可	専門業者へ (例: ガス器具業者等)
		牛乳びん	びん類	販売店への返却を優先
牛乳パック		紙パック	♻️マークが目印です アルミ加工のものは可燃ごみ	
教科書		雑誌・本		
鏡台		粗大ごみ		
金庫 (手提げ)		不燃ごみ	耐火金庫は専門業者へ	
く		空気清浄機	不燃ごみ	家庭で使用したもののみ
		クーラーボックス	不燃ごみ	
		釘	不燃ごみ	紙等にまとめて包む
		草	可燃ごみ	土を取り除いて透明袋に入れる
		草刈り機 (エンジン付き)	粗大ごみ	家庭で使用したもののみ オイル・ガソリンは抜く
		果物のネット	プラ	♻️マークがついてなくても 資源物 (プラ)
		果物のパック (プラスチック製)	プラ	空にして、汚れを取り除く
		靴	可燃ごみ	
		靴の詰物	可燃ごみ	資源物 (紙類) には出せません
		クリアファイル	可燃ごみ	
	車いす	粗大ごみ	電動車いすのバッテリーは、 販売店または、専門業者へ	
	クレジットカード	不燃ごみ	切る	
	け	蛍光灯	不燃ごみ	紙等で包んで「キケン」と書く
		珪藻土マット	不燃ごみ	石綿 (アスベスト) を 含むものは販売店へ

3 R
ごみの減量と出し方の基本ルール
ごみの分別と
可燃ごみ
不燃ごみ
缶類
びん類
ペットボトル
プラスチック製
容器包装
紙類
粗大ごみ
(再生品目展示
・抽選販売等)
使用済
小型家電
市で収集
しないもの
死にたペット
の火葬
ごみと資源物
の分別早見表
(50音順)
クリーン
センターへの
自己搬入

◎主な素材、大きさによって、記載された区分と異なる場合があります。

(参考) ・おおむね長さ 60cm 以上、または、重さ 10kg 以上のものは、粗大ごみ (12 ページ) です。

・主な素材が、紙、木、ゴム・皮革、布、やわらかいプラスチックの場合は、可燃ごみ (4 ページ) です。

・主な素材が、金属、陶磁器・ガラス、かたいプラスチックの場合は、不燃ごみ (5 ページ) です。

ごみの分別と出し方の基本ルール
 可燃ごみ
 不燃ごみ
 缶類
 びん類
 ペットボトル
 プラスチック製容器包装
 紙類
 粗大ごみ (再生品展示・抽選販売等)
 使用済小型家電
 市で収集しないもの
 死亡したペットの火葬
 ごみと資源物の分別早見表 (50音順)
 クリーンセンターへの自己搬入

	品名	区分	ワンポイント	
け	携帯電話★	不燃ごみ	販売店への返却が優先 使用済小型家電 (13 ページ) バッテリーがはずせる場合は、 はずす (27 ページ)	
	ケーブル★	不燃ごみ	使用済小型家電に付属しているものは使用済小型家電対象 (13 ページ)	
	ゲーム機 (家庭用) ★	不燃ごみ	使用済小型家電 (13 ページ)	
	ゲームソフト★	不燃ごみ	カセットタイプは使用済小型家電対象 (13 ページ)	
	化粧品のびん	不燃ごみ	資源物 (びん類) には、 出せません	
	ケチャップのチューブ	可燃ごみ	汚れを落としたものは、 資源物 (プラ)	
	血圧計	不燃ごみ	水銀式 (割れていないもの) は、 袋等に入れて自己搬入	
	健康器具 (ルームランナー等)	粗大ごみ		
	こ	基石	不燃ごみ	
		工具箱 (金属製・プラスチック製)	不燃ごみ	家庭で使用したもののみ
工具類		不燃ごみ	家庭で使用したもののみ	
コーヒーマーカー		不燃ごみ		
ござ		可燃ごみ	切ってひもで束ねる	
こたつ・こたつ板		粗大ごみ		
粉ミルクの缶		缶類		
基盤		可燃ごみ	厚さ10cm以上のものは、切って可燃ごみ、または、切らずに自己搬入	
コピー用紙		雑がみ		
ゴム製品 (手袋・長靴等)		可燃ごみ		
米袋 (ビニール製)		プラ	紙製は資源物 (雑がみ)	
コルク		可燃ごみ		
ゴルフクラブ・ゴルフバッグ		粗大ごみ		
ゴルフボール		不燃ごみ		
コンタクトレンズ		可燃ごみ		
コンクリートブロック		収集不可	専門業者へ (例: 廃棄物処理業者等)	
コンプレッサー		収集不可	専門業者へ	
梱包材 (段ボール製)		段ボール	段ボール以外の紙製のものは、 雑がみ	
さ		サーフボード	収集不可	専門業者または、販売店へ
		サイドボード	粗大ごみ	
	酒パック	可燃ごみ	アルミ加工されています 資源物 (紙類) には出せません	
	酒びん	びん類	空にして水ですすぐ リターナブルびんは 販売店への返却を優先	
	雑誌	雑誌・本		
	サッシ戸 (金属製)	粗大ごみ	200cm 未満まで 自己搬入は1日10枚まで 多量の場合は専門業者へ	

	品名	区分	ワンポイント	
ざ	殺虫剤の缶 (スプレー缶)	不燃ごみ	中身を使い切って、 2か所以上穴を開ける	
	座布団・クッション	可燃ごみ	切るか折りたたんでひもで束ねて透明袋 (45ℓ以内) に入れば可燃ごみ	
	皿 (陶器・ガラス製)	不燃ごみ		
	三脚	不燃ごみ		
	サングラス	不燃ごみ		
	三輪車	不燃ごみ		
	し	シーツ	可燃ごみ	
		CD (ケースも含む)	不燃ごみ	
		CDプレーヤー・CDラジカセ★	不燃ごみ	使用済小型家電 (13 ページ)
		シール	可燃ごみ	
辞書		雑誌・本	ビニール加工・布等の表紙部分は 可燃ごみ	
システムキッチン		収集不可	専門業者へ (例: リフォーム業者等)	
七輪		不燃ごみ	灰は除く	
湿度計		不燃ごみ		
自転車		粗大ごみ	防犯登録を抹消してから 電動自転車のバッテリーは、 取りはずして販売店または、 専門業者へ	
自動車・自動車部品		収集不可	専門業者へ (例: 自動車販売店・ 自動車部品店等)	
芝刈り機 (手押し・電動)	粗大ごみ	家庭で使用したもののみ エンジン式は専門業者へ		
写真集	雑誌・本			
ジャッキ (手回し)	不燃ごみ	油圧式は収集不可		
週刊誌	雑誌・本			
じゅうたん	粗大ごみ	切るか折りたたんでひもで束ねて透明袋 (45ℓ以内) に入れば可燃ごみ		
充電器★	不燃ごみ	使用済小型家電 (13 ページ) 60cm以上または、10kg 以上は、 専門業者へ		
充電式電池	収集不可	販売店または、回収協力店へ		
ジューサー	不燃ごみ			
シュレッダーにかけた紙	可燃ごみ	資源物 (紙類) には出せません		
消火器	収集不可	専門業者または、販売店へ		
将棋盤	可燃ごみ	厚さ10cm以上のものは、切って可燃ごみ、または、切らずに自己搬入		
障子戸	粗大ごみ	200cm未満まで 自己搬入は1日10枚まで 多量の場合は専門業者へ		
照明器具 (本体・かさ・シャンデリア)	不燃ごみ			
しょうゆのびん	びん類			
しょうゆのペットボトル	ペットボトル	♻️マークが目印です 空にして、キャップ・ラベルを取り 除いて、水ですすぐ		
食品トレイ (プラスチック製)	プラ			

	品名	区分	ワンポイント	
し	食用油(天ぷら油・オリーブオイル等)	可燃ごみ	紙等にしみこませるか、固める	
	除湿機	不燃ごみ	フロンガスを含むものは、自己搬入	
	除湿剤	可燃ごみ		
	書籍	雑誌・本		
	書棚	粗大ごみ		
	食器	不燃ごみ	割れたものは、紙等で包んで「キケン」と書く	
	食器洗い機・食器洗い乾燥機	不燃ごみ	システムキッチン一体型は専門業者へ	
	食器棚	粗大ごみ		
	書類	雑がみ		
	ジョイントマット	可燃ごみ		
	シルバーカー	粗大ごみ		
	人工芝	可燃ごみ	多量の場合は小分けにする	
	シンナー缶	不燃ごみ	中身は空にする	
	新聞紙	新聞紙		
	新聞折込チラシ	新聞紙		
	す	水槽	不燃ごみ	
		水筒	不燃ごみ	
		炊飯器	不燃ごみ	
		スーツケース	不燃ごみ	
		スキー板・スキーストック	粗大ごみ	
スキーブーツ		不燃ごみ	ソフトタイプは可燃ごみ	
スケート靴		不燃ごみ		
スケートボード		不燃ごみ		
スコップ(プラスチック製・金属製)		不燃ごみ		
すだれ		可燃ごみ	切って丸めて60cm未満にしてひもで束ねる	
スチール缶(飲料用)		缶類	空にして、水ですすぐ	
ステレオ(オーディオ)★		不燃ごみ	使用済小型家電(13ページ)スピーカーは、使用済小型家電対象外	
ストーブ		不燃ごみ	灯油を抜いて、電池をはずす	
ストロー		可燃ごみ		
ストローの袋(プラスチック製)		プラ	紙製は資源物(雑がみ)	
砂		収集不可		
スノーボード		粗大ごみ		
すのこ(木製)		可燃ごみ		
酢(食酢・調味酢)のペットボトル		ペットボトル	♻️マークが目印です空にして、キャップ・ラベルを取り除いて、水ですすぐ	
スピーカー		不燃ごみ	使用済小型家電対象外	
スプーン(プラスチック製・金属製)	不燃ごみ			
スプレー缶	不燃ごみ	中身を使い切って、2か所以上穴を開ける		
スマートフォン★	不燃ごみ	販売店への返却が優先使用済小型家電(13ページ)		
せ	石油ホームタンク(金属製)	粗大ごみ	空にする石油ポリタンクは不燃ごみ	

	品名	区分	ワンポイント	
せ	石けん	可燃ごみ		
	石鹸の箱(紙製)	可燃ごみ	資源物(紙類)では出せません	
	石膏ボード	収集不可	専門業者へ(例:建物解体工事業者等)	
	セメント	収集不可	専門業者へ(例:セメント業者等)	
	セロハンテープ	可燃ごみ		
	洗顏料のチューブ	可燃ごみ	汚れを落としたものは、資源物(プラ)	
	洗剤の箱	可燃ごみ		
	洗剤の容器(プラスチック製)	プラ	空にして、汚れを取り除く	
	洗濯機	収集不可	家電4品目(14ページ)	
	洗濯バサミ(プラスチック製)	不燃ごみ		
	扇風機	不燃ごみ		
	洗面器(プラスチック製)	不燃ごみ		
	洗面台	収集不可	専門業者へ(例:衛生設備業者等)	
	そ	倉庫・ガレージ	収集不可	専門業者へ(例:建物解体工事業者等)
		掃除機	不燃ごみ	
		ソースの容器(プラスチック製)	可燃ごみ	汚れを落としたものは、資源物(プラ)
		ソーラー発電パネル・太陽光発電パネル	収集不可	専門業者または、販売店へ
ソファー		粗大ごみ		
そり		不燃ごみ		
た	体温計	不燃ごみ	水銀式(割れていないもの)は、袋等に入れて自己搬入	
	体重計	不燃ごみ		
	タイヤ(自動車、バイク)	収集不可	販売店または、ガソリンスタンドへ	
	タイヤのチェーン(金属製)	収集不可	自己搬入または、専門業者へ	
	タイヤのホイール(アルミ・スチール製)	収集不可	専門業者へ(例:ガソリンスタンド等)	
	タイル	収集不可	専門業者へ(例:タイル業者等)	
	畳(スタイロ畳含む)	粗大ごみ	自己搬入は1日10畳まで	
	棚類(戸棚・本棚・食器棚等)	粗大ごみ	業者が施工したものは、施工業者が処分	
	たばこの箱・銀紙	可燃ごみ	資源物(紙類)では出せません	
	タブレット端末★	不燃ごみ	使用済小型家電(13ページ)	
	卵パック(プラスチック製)	プラ	紙製は資源物(雑がみ)	
	たんす	粗大ごみ		
	断熱材(グラスウール類・建築用発泡スチロール)	収集不可	専門業者へ(例:建物解体工事業者等)	
	ダンベル(金属製)	収集不可	自己搬入または、専門業者へ	
	段ボール	段ボール	粘着テープ・伝票は、はがして可燃ごみ	
	ち	チェーン・鎖(金属製)	収集不可	自己搬入または、専門業者へ
		チャイルドシート	不燃ごみ	60cm以上は粗大ごみ

ごみの減量と出し方の基本ルール

ごみの分別と出し方の基本ルール

可燃ごみ

不燃ごみ

缶類

びん類

ペットボトル

プラスチック製容器包装

紙類

粗大ごみ(再生品目展示・抽選販売等)

使用済小型家電

市で収集しないもの

死亡したペットの火葬

ごみと資源物の分別早見表(50音順)

クリーンセンターへの自己搬入

◎主な素材、大きさによって、記載された区分と異なる場合があります。

(参考) ・おおむね長さ 60cm 以上、または、重さ 10kg 以上のものは、粗大ごみ (12 ページ) です。

・主な素材が、紙、木、ゴム・皮革、布、やわらかいプラスチックの場合は、可燃ごみ (4 ページ) です。

・主な素材が、金属、陶磁器・ガラス、かたいプラスチックの場合は、不燃ごみ (5 ページ) です。

	品名	区分	ワンポイント
ち	茶箱	粗大ごみ	
	注射器・注射針 (在宅医療廃棄物のうち、鋭利なもの)	収集不可	薬局、医療機関へ
	チューブ容器 (わさび・マヨネーズ等)	可燃ごみ	汚れを落としたものは、資源物 (プラ)
	チラシ	新聞紙	
つ	杖	可燃ごみ	
	机	粗大ごみ	
	つけものの桶 (プラスチック製)	不燃ごみ	
	つけものの重し (樹脂製)	不燃ごみ	
て	土	収集不可	
	釣り竿	不燃ごみ	釣り糸は可燃ごみ
	釣り針	不燃ごみ	紙等にまとめて包む
	ティッシュペーパー	可燃ごみ	資源物 (紙類) では出せません
	ティッシュペーパーの箱	雑がみ	折りたたむ 取り出し口のビニールは、 はずして資源物 (プラ)
	ティーバッグ	可燃ごみ	乾かす
	DVD (ケース含む)	不燃ごみ	
	DVDプレーヤー・DVDレコーダー★	不燃ごみ	使用済小型家電 (13 ページ)
	テープの芯	雑がみ	
	テーブル	粗大ごみ	
紙類	テープレコーダー★	不燃ごみ	使用済小型家電 (13 ページ)
	デジタルオーディオプレーヤー★	不燃ごみ	使用済小型家電 (13 ページ)
	鉄アレイ	収集不可	自己搬入または、専門業者へ
	鉄板 (料理用で厚さ 2.3mm 未満のもの)	不燃ごみ	家庭で使用したもののみ
	手袋	可燃ごみ	
	テレビ (ブラウン管/液晶・有機 EL / プラズマ)	収集不可	家電 4 品目 (14 ページ)
	テレビ台 (木製)	粗大ごみ	
	テレビチューナー★	不燃ごみ	使用済小型家電 (13 ページ)
	電気あんか	不燃ごみ	
	電気温水器	収集不可	専門業者へ (例: 電気店等)
粗大ごみ (再生品展示・抽選販売等)	電気コード★	不燃ごみ	使用済小型家電対象機器の付属品は、使用済小型家電対象 (13 ページ) 不燃ごみで出すときは、60cm 以内に切って束ねる
	電気スタンド	不燃ごみ	
	電気ポット	不燃ごみ	
	電気毛布	可燃ごみ	コード・スイッチの部分は切り取って不燃ごみ
	電球	不燃ごみ	
	電子オルガン	粗大ごみ	
	電子辞書★	不燃ごみ	使用済小型家電 (13 ページ) 電池、バッテリーをはずす (27 ページ)
	電子書籍端末★	不燃ごみ	使用済小型家電 (13 ページ)
	電磁調理器 (卓上)	不燃ごみ	建物一体型は、専門業者へ

	品名	区分	ワンポイント
て	電子ピアノ	粗大ごみ	
	電子レンジ	不燃ごみ	
	天体望遠鏡	粗大ごみ	
	電卓	不燃ごみ	電池ははずす
	電池 (ボタン電池・ニカド・ニッケル水素・リチウムイオン電池)	収集不可	販売店または、回収協力店へ (27 ページ) 乾電池 (アルカリ・マンガン電池)、 コイン形電池 (CR および BR) は 不燃ごみ
	テント (キャンプ用)	可燃ごみ	ポール等の金属部分は不燃ごみ
	電動工具 (ドリル・のこぎり等)	不燃ごみ	家庭で使用したもののみ バッテリーははずす (27 ページ)
	電話機★	不燃ごみ	使用済小型家電 (13 ページ) ダイヤル式は、 使用済小型家電対象外
	電話帳 (NTTタウンページ・ハローページ)	雑誌・本	
	と	ドア・戸 (木製)	粗大ごみ
砥石		不燃ごみ	
トイレトペーパーの芯		雑がみ	
陶磁器 (茶碗・皿等)		不燃ごみ	割れたものは、紙等で包んで 「キケン」と書く
灯油		収集不可	販売店または、専門業者へ
トースター		不燃ごみ	
時計		不燃ごみ	
トタン板		粗大ごみ	200cm 未満まで 自己搬入は 1日 10 枚まで 多量の場合は専門業者へ
ドライブレコーダー★		不燃ごみ	使用済小型家電 (13 ページ)
ドライヤー		不燃ごみ	
な	ドライバー (工具)	不燃ごみ	
	トラクター	収集不可	専門業者へ (例: 農業用機械販売店等)
	ドラム缶	収集不可	専門業者へ (例: 廃棄物処理業者等)
	ドラムセット (音楽用)	粗大ごみ	
	鳥かご (プラスチック製・金属製)	不燃ごみ	
	取扱説明書 (本のように綴じられているもの)	雑誌・本	本のように綴じられていないものは 資源物 (雑がみ)
	塗料	収集不可	専門業者へ (例: 塗装店等)
	ナイフ	不燃ごみ	刃の部分を紙等で包んで 「キケン」と書く
	流し台	収集不可	専門業者へ (例: 衛生設備業者等)
	納豆の容器 (プラスチック製)	可燃ごみ	汚れを落としたものは、 資源物 (プラ)
な	なべ	不燃ごみ	
	波板 (塩化ビニール製)	粗大ごみ	200cm 未満まで 自己搬入は 1日 10 枚まで 多量の場合は専門業者へ

	品名	区分	ワンポイント	
に	乳酸菌飲料のふた (アルミ製)	可燃ごみ		
	庭木	可燃ごみ	長さ60cm以内 (1本の直径は10cm以内) に切りそろえて30cm以内にひもで束ねる	
	人形ケース	不燃ごみ		
ぬ	ぬいぐるみ	可燃ごみ		
	布類	可燃ごみ		
ね	熱冷まし用シート	可燃ごみ		
	年賀状	雑がみ	写真貼付はがきは可燃ごみ	
	粘土 (工作用)	可燃ごみ		
の	農機具	収集不可	専門業者または、JAへ	
	農業用ビニール	収集不可	専門業者または、JAへ	
	農薬	収集不可	専門業者または、JAへ	
	ノート	雑誌・本		
	ノートパソコン★	収集不可	パソコン3R推進協会または、メーカーへ (14ページ) 使用済小型家電 (13ページ)	
	のこぎり	不燃ごみ	家庭で使ったもののみ	
	のし袋	雑がみ	水引きは可燃ごみ	
	は	ハードディスク★	不燃ごみ	使用済小型家電 (13ページ)
		ハードディスクレコーダー★	不燃ごみ	使用済小型家電 (13ページ)
		バーベキューコンロ	不燃ごみ	
灰		可燃ごみ	水で湿らせる	
バイク・バイク部品 (原動機付自転車を含む)		収集不可	販売店などの廃棄二輪車取扱店等または、二輪車リサイクルコールセンターへ	
はがき		雑がみ	圧着はがき・写真貼付はがきは可燃ごみ	
はかり (プラスチック製・金属製)		不燃ごみ		
はさみ		不燃ごみ	刃の部分を紙等で包んで「キケン」と書く	
はしご		粗大ごみ		
箸袋 (紙製)		雑がみ		
バスケットボールのゴール		粗大ごみ		
パソコン (デスクトップ型、ノート型) ★		収集不可	パソコン3R推進協会または、メーカーへ (14ページ) 使用済小型家電 (13ページ)	
パソコン用ディスプレイ★		収集不可	パソコン3R推進協会または、メーカーへ (14ページ) 使用済小型家電 (13ページ)	
バター・マーガリンの容器 (プラスチック製)		可燃ごみ	汚れを落としたものは、資源物 (プラ)	
バッグ		可燃ごみ		
バッテリー (自動車用)	収集不可	販売店または、ガソリンスタンド等へ		
発電機	収集不可	専門業者へ (例：発電機業者等)		
バット (野球用)	粗大ごみ			

	品名	区分	ワンポイント	
は	発泡スチロール (商品の梱包や緩衝材として使用したもの)	プラ	汚れているものや粒状のものは可燃ごみ	
	花	可燃ごみ	土を取り除いて透明袋に入れる	
	花火	可燃ごみ	水で湿らせる	
	歯ブラシ	不燃ごみ	電動歯ブラシは電池・バッテリーをはずす (27ページ)	
	刃物 (ナイフ・包丁)	不燃ごみ	刃の部分を紙等で包んで「キケン」と書く	
	歯磨き粉のチューブ	可燃ごみ	汚れを落としたものは、資源物 (プラ)	
	針 (裁縫用)	不燃ごみ	ガムテープ等でまとめる	
	針金	不燃ごみ	60cm以内に切って束ねる	
	ハンガー (プラスチック製・金属製)	不燃ごみ		
	半紙	可燃ごみ	資源物 (紙類) では出せません	
	パンフレット (本のように綴じられているもの)	雑誌・本	本のように綴じられていないものは資源物 (雑がみ)	
	ハンマー (プラスチック製・金属製)	不燃ごみ	家庭で使用したもののみ	
	ひ	ピアノ	収集不可	販売店または、専門業者へ
		ビールびん	びん類	販売店への返却を優先
		PHS ★	不燃ごみ	使用済小型家電 (13ページ) バッテリーははずす (27ページ)
VICS ユニット★		不燃ごみ	使用済小型家電 (13ページ)	
ビデオカメラ★		不燃ごみ	使用済小型家電 (13ページ) 電池・バッテリー等ははずす (27ページ)	
ビデオテープ (ケース含む)		可燃ごみ		
ビデオデッキ★		不燃ごみ	使用済小型家電 (13ページ)	
火鉢 (ひばち)		不燃ごみ	灰は取り除く	
ひも		可燃ごみ		
百科事典		雑誌・本	ビニール加工・布等の表紙部分は可燃ごみ	
ふ	肥料袋 (プラスチック製)	可燃ごみ	家庭で使用したもののみ	
	びん類 (飲料用)	びん類	空にして水ですすぐ リターナブルびんは販売店への返却を優先	
	びん (農業、化粧品など飲料・食品用以外)	不燃ごみ	割れたものは、紙等で包んで「キケン」と書く	
	ファンヒーター	不燃ごみ	灯油は抜く	
	ファックス★	不燃ごみ	使用済小型家電 (13ページ)	
	フィルム・ネガフィルム (カメラ用品)	可燃ごみ		
	フィルムのケース	プラ		
	封筒	雑がみ	プラスチック製の緩衝材がついている封筒は可燃ごみ 窓付き封筒のセロハン部分は、取り除いて可燃ごみ	
	フェンス	収集不可	専門業者へ (例：建物解体工事業者等)	

3R
ごみの減量と出し方の基本ルール
ごみの分別と
可燃ごみ
不燃ごみ
缶類
びん類
ペットボトル
プラスチック製
容器包装
紙類
粗大ごみ
(再生品展示・抽選販売等)
使用済小型家電
市で収集
しないもの
死んだペット
の火葬
ごみと資源物の分別早見表 (50音順)
クリーンセンターへの自己搬入

◎主な素材、大きさによって、記載された区分と異なる場合があります。

(参考) ・おおむね長さ 60cm 以上、または、重さ 10kg 以上のものは、粗大ごみ (12 ページ) です。

・主な素材が、紙、木、ゴム・皮革、布、やわらかいプラスチックの場合は、可燃ごみ (4 ページ) です。

・主な素材が、金属、陶磁器・ガラス、かたいプラスチックの場合は、不燃ごみ (5 ページ) です。

品名	区分	ワンポイント
ふすま戸	粗大ごみ	200cm未満まで 自己搬入は1日10枚まで 多量の場合は専門業者へ
プチプチ・プラスチック製 気泡緩衝材	プラ	
ブックカバー (紙製)	雑がみ	
仏壇	収集不可	自己搬入 (装飾品等ははずす) または、専門業者へ
筆箱・筆入れ (プラスチック製・金属製)	不燃ごみ	
布団	粗大ごみ	自己搬入は1日10枚まで 切るか折りたたんでひもで束ねて 透明袋 (45ℓ以内) に入れば 可燃ごみ
ブラインド	不燃ごみ	
プラスチック製密封容器	不燃ごみ	やわらかいプラスチック製は 可燃ごみ
フラットファイル ・バインダー (紙製)	雑がみ	金属・プラスチック部分は、 取り除いて不燃ごみ
プラモデル	不燃ごみ	
ブランコ	粗大ごみ	
プランター (陶器・プラスチック製)	不燃ごみ	土は取り除く
プリンター	不燃ごみ	レーザープリンターのトナーは 販売店へ
ブルーシート	可燃ごみ	
ブルーレイディスク (ケース含む)	不燃ごみ	
ブルーレイディスク プレーヤー・レコーダー★	不燃ごみ	使用済小型家電 (13 ページ)
風呂釜	粗大ごみ	業者が施工したものは施工業者が 処分
プロジェクションテレビ	粗大ごみ	
風呂のふた	不燃ごみ	丸めるか、折りたたむ 60cm 以上は粗大ごみ
文庫本	雑誌・本	
文鎮	不燃ごみ	
噴霧器 (手動)	不燃ごみ	家庭で使用したもののみ
へアスプレー (スプレー缶)	不燃ごみ	中身を使い切って、 2か所以上穴を開ける
ベッド・ベッドマット	粗大ごみ	
ペットのトイレ用砂 (紙製)	可燃ごみ	汚物を取り除く 鋳物製は販売店へ
ペットフードの缶	缶類	空にして、水ですすぐ
ペットボトル (飲料・しょうゆ用)	ペット ボトル	♻️ マークが目印です 空にして、キャップ・ラベルを取り 除いて、水ですすぐ
ペットボトルのキャップ・ ラベル (プラスチック製)	プラ	紙製のラベルは資源物 (雑がみ)
ヘッドホン	不燃ごみ	使用済小型家電対象外、充電式は 収集不可
ベニヤ板	可燃ごみ	
ベビーカー	粗大ごみ	

品名	区分	ワンポイント
へ ベビーベッド	粗大ごみ	
ベルト	可燃ごみ	バックルは、取りはずして不燃ごみ
ヘルメット (バイク・自転車用)	不燃ごみ	
便器	収集不可	専門業者へ (例：衛生設備業者等)
ペンキ	収集不可	販売店または、専門業者へ
ペンキの缶	不燃ごみ	空にする
便座	不燃ごみ	自分で取りはずしたもののみ 汚れは洗い流す
ペンチ (工具)	不燃ごみ	
弁当 (コンビニ等で販売し ているもの) の容器 (プラスチック製)	プラ	空にして、汚れを取り除く 紙製は可燃ごみ
弁当箱 (アルミ製・プラス チック製)	不燃ごみ	
ペン類	不燃ごみ	
ほ ボイラー	収集不可	専門業者へ (例：ボイラー業者等)
ほうき	可燃ごみ	金属部分は不燃ごみへ
包装紙	雑がみ	
ボウリングのボール	収集不可	販売店または、専門業者へ
ホース (ビニール製、ゴム製)	可燃ごみ	60cm以内に切って束ねる
ホースリール (プラスチッ ク製・金属製)	不燃ごみ	ホースは取り除いて60cm以内に 切って束ねて可燃ごみ
ポータブルテレビ (電池を使用するもの)	不燃ごみ	家電リサイクル法対象外
ポータブルトイレ	不燃ごみ	汚れは洗い流す
ボール (テニスボール、サッカー ボール等)	可燃ごみ	ゴルフボールは不燃ごみ ボウリングのボールは収集不可
ボールペン	不燃ごみ	
ポスター	雑がみ	
歩行器	粗大ごみ	
補聴器	不燃ごみ	
ホットカーペット	粗大ごみ	切るか折りたたんで、ひもで束ねて 透明袋 (45ℓ以内) に入れば可燃 ごみ コード・スイッチの部分は切り取り 束ねて不燃ごみ
ホットプレート	不燃ごみ	
ポリタンク (灯油等用)	不燃ごみ	空にする
ポリバケツ	不燃ごみ	
保冷庫	収集不可	家電4品目 (14 ページ)
保冷剤 (やわらかいプラス チック製)	可燃ごみ	かたいプラスチック製は不燃ごみ
本	雑誌・本	
本立て (プラスチック製・ 金属製)	不燃ごみ	
ま マウス (パソコン用)	不燃ごみ	使用済小型家電対象外
マグネットシート	可燃ごみ	
マッサージ機	粗大ごみ	

	品名	区分	ワンポイント	
ま	マッチ	可燃ごみ	水で湿らせる	
	マットレス	粗大ごみ	切るか折りたたんでひもで束ねて透明袋(45ℓ以内)に入れば可燃ごみ	
	魔法瓶	不燃ごみ		
	マヨネーズのチューブ	可燃ごみ	汚れを落としたものは、資源物(プラ)	
	まんが本	雑誌・本		
み	ミキサー	不燃ごみ		
	ミシン	粗大ごみ	60cm 未満は不燃ごみ	
	ミニコンボ★	不燃ごみ	使用済小型家電(13ページ) スピーカーは、使用済小型家電対象外	
	みりん、みりん風調味料のペットボトル	ペットボトル	♻️マークが目印です 空にして、キャップ・ラベルを取り除いて、水ですすぐ	
む	虫眼鏡	不燃ごみ		
	名刺	雑がみ		
め	眼鏡	不燃ごみ		
	メモ用紙	雑がみ		
	メモリーカード★	不燃ごみ	使用済小型家電(13ページ)	
	毛布	可燃ごみ		
も	餅つき機	粗大ごみ		
	モップの柄(プラスチック製)	不燃ごみ	糸の部分は、取りはずして可燃ごみ	
	物置(スチール製のみ)	粗大ごみ	解体した長さ200cm 未満まで、厚さ2.3mm 未満までのものを5枚まで 木製など他の素材のものは、収集不可のため専門業者へ	
	物干し竿	粗大ごみ	200cm 未満まで 200cm 以上のものは切るか折る	
	物干し台の台座・支柱	粗大ごみ		
	物干しハンガー	不燃ごみ		
	モバイルバッテリー	収集不可	販売店または、回収協力店へ	
	門扉	収集不可	販売店または、専門業者へ	
	や	焼き肉のたれのびん	不燃ごみ	空にする
		野菜のネット	プラ	♻️マークがついてなくても 資源物(プラ)
	ゆ	USBメモリ★	不燃ごみ	使用済小型家電(13ページ)
有刺鉄線		収集不可	専門業者へ	
郵便受(プラスチック製・金属製)		不燃ごみ		
湯沸器(小型台所用)		不燃ごみ		
よ	浴槽(簡易置型)	粗大ごみ	ユニットバス等は専門業者へ	
	よしず	粗大ごみ	丸めて長さ60cm 未満は可燃ごみ	
ら	ライター(使い捨てライター)	不燃ごみ	必ずガスは抜いて空にする	
	ラケット(木製)	可燃ごみ		

	品名	区分	ワンポイント	
ら	ラジオ★	不燃ごみ	使用済小型家電(13ページ)	
	ラジカセ★	不燃ごみ	使用済小型家電(13ページ)	
	ラック(木製)	可燃ごみ		
	ラップの芯	雑がみ		
	ラップの箱	雑がみ	折りたたむ 金属製の刃の部分は不燃ごみ	
	ラップ(お店で商品の包装に使用したもの)	プラ	家庭で使用したものは可燃ごみ	
	ランドセル	可燃ごみ		
り	リール(釣り具)	不燃ごみ		
	リモコン★	不燃ごみ	使用済小型家電(13ページ) 電池ははずす	
	リヤカー	粗大ごみ		
る	ルーフボックス(自動車用)	収集不可	販売店または、専門業者へ	
	冷温庫	収集不可	家電4品目(14ページ)	
れ	冷蔵庫・冷凍庫	収集不可	家電4品目(14ページ)	
	冷風機・冷風扇	粗大ごみ	フロンガスを使用していないもののみ	
	レーザーディスク	不燃ごみ	ジャケットは、資源物(雑がみ)	
	レーザーディスクプレーヤー★	不燃ごみ	使用済小型家電(13ページ)	
	レコード	不燃ごみ	ジャケットは、資源物(雑がみ)	
	レコードプレーヤー	不燃ごみ		
	レシート	可燃ごみ	資源物(紙類)では出せません	
	レジ袋	プラ	空にする	
	レジャーシート	可燃ごみ		
	レンガ	収集不可	専門業者へ(例:廃棄物処理業者等)	
	練炭	可燃ごみ	水で湿らせる	
	ろ	ろうそく	可燃ごみ	
		ローラースケート・ローラーブレード	不燃ごみ	
		ロールカーテン	可燃ごみ	金属・プラスチックの部分は、取りはずして不燃ごみ
	ロッカー	粗大ごみ	家庭で使用していたもののみ	
わ	ワープロ★	不燃ごみ	使用済小型家電(13ページ) 不燃ごみで出すときは、紙等に「ワープロ」と書く	
	Wi-Fi ルーター★	不燃ごみ	使用済小型家電(13ページ)	
	ワイヤー・業務用ケーブル	収集不可	販売店または、専門業者へ	
	ワインセラー	収集不可	家電4品目(14ページ)	
	ワゴン(台所用等)	粗大ごみ		
	和紙	可燃ごみ	資源物(紙類)では出せません	
	割りばしの袋(プラスチック製)	プラ	紙製は資源物(雑がみ)	

ふれあい訪問収集

市では、家庭ごみを集積所に出すことが困難な高齢者または障がい者の世帯に対し、家庭ごみを戸別に訪問して収集し、併せて安否確認する事業を実施しています。

詳しくは市ホームページをご覧ください。下記お問い合わせ先へご連絡ください。

●訪問収集に関するご相談 ふれあい訪問収集係 TEL024-544-0910

●申込先 各支所及びごみ減量推進課 TEL024-525-3744



ふれあい訪問収集
市ホームページ

3R
ごみの減量と出し方の基本ルール
ごみの分別と
可燃ごみ
不燃ごみ
缶類
びん類
ペットボトル
プラスチック製
容器包装
紙類
粗大ごみ
(再生品展示
・抽選販売等)
使用済
小型家電
市で収集
しないもの
死亡したペット
の火葬
ごみと資源物
の分別早見表
(50音順)
クリーン
センターへの
自己搬入



福島市一般廃棄物収集運搬業 第37号
福島県産業廃棄物収集運搬業 第00701025366号

○第5回
「日本でいちばん大切にしたい会社大賞」
審査委員会特別賞受賞

○第2回
「ホワイト企業大賞」人間力賞受賞



こんのは 経済的な豊かさから
心の豊かさへ 改革を追求します

〒960-8032 福島市陣場町2番20号
TEL024-524-2345 FAX024-524-2040

地球と人類が 青く清く



日東産業ホールディングスグループ
福島県福島市泉字道下15 TEL 024-557-5375

粗大系・不用品処理
福島市の一般廃棄物収集運搬業許可を取得しています。粗大ゴミや家電製品、大型家具など、適切に処分いたします。

生前・遺品整理
ご遺族の要望を真摯に受け止め、スタッフ一同誠実に対応いたします。当窓口では、ご供養証明書の発行をいたします。

住宅、倉庫解体・整地
建設業・解体業の許可を取得している、解体のプロフェッショナルが安心・安全の作業を行います。

地元の「お困り事」が専門にお任せください！
切替「お困り事」も承っています！
住環境 お困り事 解決いたします

庭木剪定・伐根・消毒・造園施工
資格・免許を持ったスタッフが、お客様のご要望に添い、お庭の悩みを解決します。素敵なお庭づくりをお手伝いします。

バス外ニグ・畳・襖・加張り替え
地元のおそうじのプロが、お家の隅々まで綺麗にします。資格を持ったスタッフ、地元の職人さんが心を込めて作業いたします。

害虫・ネズミ駆除
防除作業監督資格者が、お客様の相談内容を調査し、徹底的に駆除作業を実施いたします。

上記以外にも 不用品買取、不動産会社紹介、空き家管理、プチリフォーム などのお困り事もお相談ください！

↓詳しくはこちら↓

みんなの暮らし相談窓口
NITTO GROUP 運営会社：日東シフト株式会社

☎ 0120-39-3959
受付時間 8:00 ~ 17:00 (月~金)



クリーンで開かれた最終処分場を目指して。



飯坂クリーンサイト

CLEANTECH 私たちは廃棄物処理を通して
社会に貢献します
株式会社 **クリーンテック**

産業廃棄物管理型最終処分場 飯坂クリーンサイト
代表取締役 反後 太郎
〒960-0261 福島県福島市飯坂町中野字赤落27番
TEL: 024-541-2811 / FAX: 024-541-2510
URL: <http://www.clean.ne.jp>



一般廃棄物・産業廃棄物収集運搬
有限会社 **三宝環境整備** ☎024-534-0257
〒960-8068 福島市太田町34-14

限りある資源を大切に

一般廃棄物収集運搬業
産業廃棄物収集運搬業
再生資源回収業

T.R. 有限会社 **東北リサイクル**

福島市立子山字伊達岩38-1
☎(024)597-2651 FAX(024)597-2132

こんにちは、平成産業です!!

私たちは平成三年の創業以来福島市と伊達市で
一般・産業廃棄物の収集・運搬業務を行っております。

空き家の片づけ 事業系ゴミの回収 粗大ゴミ
家電リサイクル品回収 一般家庭の引っ越しゴミ



お気軽に
お問合せ
ください!!

平成産業 有限会社
許可第071032753号 産業廃棄物収集運搬業(福島県)
許可第20号 一般廃棄物収集運搬業(福島市)
許可第34号 一般廃棄物収集運搬業(伊達市)
☎024-533-2441
〒960-8252 福島県福島市御山字遠背戸1番地4号
<https://www.heisei-sangyo.net/>



川をきれいに、
水を大切に、
緑豊かな自然と共に、

株式会社 **渡辺土木**

福島市仁井田字前林川原 2-8
☎(024) 535-5175
FAX (024) 533-8021

環境を守るのが私達の仕事

スクラップ買取	台費計量
建物解体	産業廃棄物処理
アスベスト調査	フロンガス回収

不要になった**金属類**
ちょっと待って!!
それは大切な資源です
私たちがリサイクル致します

地球環境、そして未来へ……………

北東物産株式会社 福島工場
HOKUTO
福島市北中央 3-98 ☎ **535-4641**

郡山工場 須賀川市森宿字関表 159-3 TEL 0248-75-0171
相馬ヤード 相馬郡新地町駒ヶ嶺字今神 129 TEL 0244-32-0663
仙台工場 宮城県岩沼市下野郷字新南長沼 75-5 TEL 0223-24-2771

<http://hokuto-bussan.jp>

事業に伴走する環境カンパニー

福興産業株式会社

代表取締役 山川憲彦
〒969-1632 伊達郡桑折町字田植 12-1
TEL024-582-6671 FAX024-582-6571

— 限りある資源を未来のために。—

株式会社 二瓶商店
NIHEI CO.,LTD

福島市野田町 6丁目 8番 36号 電話 024-534-6768
URL: <https://nihei-shouten.co.jp>

ISO 14001 JACO MS CA021 ECOSJ0338-JIS Q 14001:2015 認証取得

SUSTAINABLE DEVELOPMENT GOALS ETV 環境技術実証 モデル事業 大野ビルディング SC SRI800A (051-0724)

eco life エコライフのベストパートナー

KONTAKE GROUP 有限会社 こんたけ 豊富産業有限会社

〒960-0102 福島県福島市鎌田字樋口 3 番地の 2
電話 024-553-3714 FAX 024-553-0315

自然と人の調和を創る私の街

AK 阿部建材工業株式会社
<http://www.abekenzai.com>

本 社 福島市町庭坂字杉ノ下 10-19 ☎ 024 (591) 1744
【廃棄物処理施設】 福島市山田字割石 1-1 ☎ 024 (545) 1118

地球にやさしく 自然をたいせつに。

MARUSA 株式会社 丸佐商店

福島市郷野目字師々田20 電話. 024-545-2751
〔古紙回収・機密処理〕

ダムに漂着した落葉を活用したエコな腐葉土

「自然のめぐみ」

福島市飯野町字相模取場2-4
株式会社 エコライフ福島
TEL: 024-561-2011

美しい環境を明日の世代へ

認定取得 ISO14001 2006.2.25

県北建設資源再生協同組合
理事長 石 河 徳 雄

〒960-0115 福島市下飯坂字鶴形 36 番地の 5
TEL (024)553-6211 FAX (024)554-1944

持続可能な社会を創造する

恵和興業株式会社

代表取締役 笹川 慎太郎

—— ケイワ・リサイクルセンター福島 ——
福島市荒井字北一の坂3-1 TEL.024(593)1451
www.keiwa.be

ごみ減量のワンポイント！ キーロを使って生ごみを減らそう！

■キーロとは

土の中の微生物の力で生ごみを分解する生ごみ処理器です！

特別な準備は必要なく、家にあるプランター等に庭の土を入れるだけで完成！！

生ごみを埋めた後はかき混ぜ不要で嫌な臭いも発生せずに1～2週間程で自然にごみが分解します！

【使い方】

①プランター等に土を入れる



②穴を20cm程掘る



③生ごみを完全に埋める



④放置するだけで生ごみが分解する



※キーロは、キーロ葉山の登録商標です。

夏場：数日／冬場：2週間程度

粗大ごみへ出す前に『リユース（再利用）』を検討してみませんか？



不要になったけれどもまだ使えるモノを地域内で譲ることができるサービス（会員登録・手数料無料）



一度に複数のリユースショップの買取価格を比較して売却できるサービス（出張買取では自宅まで来てくれます）



注）連携事業者を利用した際のトラブルや損害等について、本市は一切の責任を負いかねますので、あらかじめご了承ください。
注）粗大ごみ以外にも様々な不要品を対象としています。詳しくは上記の各サイトをご覧ください。

充電式・ボタン電池の処分方法

※充電式・ボタン電池は販売店等の**回収協力店**へ

■回収対象電池、協力店のお問合せは

●**充電式電池** ※バッテリー含む

一般社団法人 JBRC
TEL03-6403-5673



●**ボタン電池**

一般社団法人 電池工業会
（ボタン電池回収推進センター）
TEL0120-266-205



電池は絶縁 端子部分に透明なテープを貼ってください。

❗ 家庭ごみ等に混入したリチウムイオン電池による火災が発生しています。事故の未然防止のため、適正排出にご協力をお願いいたします。



クリーンセンターへの自己搬入

家庭から出るごみのうち、引っ越しや片付けなどで、多量にごみが出たときは、クリーンセンターへ持ち込んでください。

なお、少量の場合は、クリーンセンターに持ち込まないで、ごみ集積所に出してください。

●受付時間 月～金曜日(年末年始・祝日除く) 午前8時45分～11時30分 午後1時～4時30分

●持ち込めるもの 福島市内の家庭で出た次のもの

・可燃ごみ、不燃ごみ、資源物(缶類、びん類、ペットボトル、プラスチック製容器包装、紙類)、粗大ごみ

注意! 市で処理できないもの(15ページ)は、搬入できません。

・ペットの火葬申し込み:あぶくまクリーンセンターのみ

●自己搬入のルール

・ごみを出した本人が持ち込んでください。運転免許証等で本人確認を行います。



注意! 他人のごみは持ち込めません。

・ごみ集積所に出すときと同じく、正しく分別して、持ち込んだごみの中身が確認できるようにしてください。

・クリーンセンターでは、持ち込まれたごみの中身を確認しますので、係員の指示に従ってください。

・ごみの荷下ろしは、持ち込んだ方をお願いしています。

[持ち込み先] 次の表のとおり、お住まいの地区により持ち込めるクリーンセンターが違います。

お住まいの地区	持ち込み先(クリーンセンター)
<p>あ 旭町、荒町、飯坂町、飯坂町中野、飯坂町東湯野、飯坂町平野、飯坂町茂庭、飯坂町湯野、飯野町、飯野町青木、飯野町大久保、飯野町明治、石田、入江町、岩ノ前、岩谷、上町、蝦夷穴、蝦貴、大笹生(釜平、中沢、中沢西、中道)、大波、大平山、大町、大森(※小字がなく地番のみの地区)、大山、岡島、岡部、冲高、置賜町、小倉寺、御倉町、御山町、御山堂殿</p> <p>か 春日町、霞町、金谷川、蟹沢入、金山、鎌田、上荒子、上浜町、狩野、北五老内町、北中川原、北ノ前、北原、北町、北矢野目、狐塚、狐塚畑、狐山、京塚、熊野峠、熊野山、黒岩、兎石、郷野目、高野河原下、小金山、腰浜町、駒山、五老内町</p> <p>さ 栄町、坂登、桜木町、五月町、山居、山居上、山神、清水町、清水山、下荒子、下飯坂、下狐塚、陣場町、新浜町、新町、杉妻町、清明町、瀬上町、曾根田町</p> <p>た 太子堂、大日堂、太平寺、大明神、滝元、田沢、立子山、立石、館ノ内、館ノ前、立道、田中島、茶屋下、仲間町、鶴巻、天神町、堂殿、遠瀬戸、鴉頭森、所窪、鳥谷野、豊田町</p> <p>な 中荒子、中町、南向台、南平、西養山、猫淵</p> <p>は 花園町、浜田町、万世町、光が丘、伏拝、舟場町、古川、蓬萊町、堀河町</p> <p>ま 松川町、松川町金沢、松川町浅川、松川町下川崎、松川町関谷、松川町沼袋、松川町水原、松木町、松浪町、松山町、丸子、道前、南町、南矢野目、宮下町、宮代、宮町、妻夫石、本内、本新畑、本町、森合町</p> <p>や 八島町、矢倉下、柳町、山際、山下町、山口</p> <p>わ 早稲町、渡利</p>	<p>あぶくまクリーンセンター TEL024-531-6662 所在地 渡利字梅ノ木畑 1-1</p>  <p>東北新幹線・東北本線 国道115号 市役所 県庁 平和通り 文知橋 三本木橋 ●ヘルシーランド ●あぶくまクリーンセンター ●花見山</p>
<p>あ 荒井、泉、大笹生(釜平、中沢、中沢西、中道以外)、太田町、大森、小田、御山</p> <p>か 上鳥渡、上名倉、上野寺、北沢又、北中央</p> <p>さ 在庭坂、佐倉下、桜本、笹木野、笹谷、佐原、下鳥渡、下野寺、庄野、須川町</p> <p>た 土船、土湯温泉町</p> <p>な 永井川、成川、仁井田、西中央、野田町</p> <p>は 東中央、平石、二子塚、方木田</p> <p>ま 町庭坂、三河北町、三河南町、南沢又、南中央、森合</p> <p>や 八木田、八島田、矢剣町、山田、吉倉</p>	<p>あらかわクリーンセンター TEL024-545-4363 所在地 仁井田字北原 1-1</p>  <p>山形新幹線・奥羽本線 高湯街道 福島トヨタクラウンアリーナ(国体記念体育館) 福島駅 仁井田橋 微温湯街道 八木田橋 平和通り 県庁 国道115号 国道13号 西道路</p> <p>福島市リサイクルプラザ TEL024-539-9253 あらかわクリーンセンター敷地内</p>

3R
 ごみの減量と
 出し方の
 基本ルール
 可燃ごみ
 不燃ごみ
 缶類
 びん類
 ペットボトル
 プラスチック製
 容器包装
 紙類
 粗大ごみ
 (再生品展示
 抽選販売等)
 使用済
 小型家電
 市で収集
 しないもの
 死亡したペット
 の火葬
 ごみと資源物
 の分別早見表
 (50音順)
 クリーン
 センターへの
 自己搬入