

# ふくしま

市 政 だ よ り

# 12

令和5年  
2023年

特集

おいしく お得に

## 食品ロス削減 エコレシピ 3選

- 令和5年 市職員の職員数や給与などの状況 ——— 5
- 福島市働く女性応援認証企業ファイル (Vol.8) ——— 6
  - ファーマ社会保険労務士法人
- 市長コラム We Love♡ふくしま
  - 第65回「野鳥の楽園」
- お知らせワイド ——— 7
  - プレミアム率最大30% 福島市デジタルくーぼん「福デジくん」販売中
  - 納豆料理コンテスト 投票募集中
  - 道路除雪へのご理解・ご協力を





アッアッ ジューシー  
まるごとえのきの  
ハンバーグ

**エコポイント**

- えのきを丸ごと使うことで軸部分のロス削減
- えのきを使って、肉の使用量を減らすことで環境負荷を低減

材料(2人分)

- |                 |                 |
|-----------------|-----------------|
| ひき肉・・・・・・・・150g | (A)             |
| えのき・・・・・・・・100g | パン粉・・・・・・・・大さじ1 |
| 玉ねぎ・・・・・・・・1/2個 | マヨネーズ・・・・大さじ1/2 |
| 卵・・・・・・・・1個     | ケチャップ・・・・大さじ1/2 |
| 酒(または水)・・・大さじ1  | (B)             |
|                 | ポン酢・・・・・・・・大さじ1 |
|                 | みりん・・・・・・・・大さじ1 |

作り方

- (1)えのきの軸を残して石づき部分だけ切り落とす。玉ねぎとえのきをみじん切りにする。
- (2)ひき肉、玉ねぎ、えのき、卵、(A)をボウルに入れて混ぜる。
- (3)成形した(2)を、油を引いたフライパンに並べて、中火で1分程焼き、焼き色がついたら裏返す。
- (4)酒(または水)を入れて、蓋をして弱火で7分焼く。焼けたらいったん皿に取り出す。
- (5)残った肉汁に(B)を入れて、ソースを作る。
- (6)ハンバーグをフライパンに戻して、ソースを絡めながら少し煮詰める。

材料(2人分)

- |               |                 |
|---------------|-----------------|
| さつまいもの皮・・適量   | (A)             |
| にんじんの皮・・適量    | ホットケーキミックス      |
| りんごの皮・・適量     | ・・・・・・・・150g    |
| バター・・・・・・・・少々 | 卵・・・・・・・・1個     |
|               | 牛乳・・・・・・・・100ml |
|               | 砂糖・・・・・・・・大さじ1  |

作り方

- (1)さつまいもの皮、にんじんの皮、りんごの皮をみじん切りにする。
- (2)ボウルに(1)と(A)を入れて混ぜ合わせる。
- (3)炊飯器の内釜の底から10cm程度にバターを薄く塗る。
- (4)炊飯器に(2)を入れて普通炊飯で炊く。



炊飯器で作るしっとりフワフワ  
かわぱん

**エコポイント**

普段は捨ててしまう皮もみじん切りにすることで、口に残らず食べられる。

特集 ♪おいしく お得に♪  
食品ロス削減 エコレシピ 3選

本市の家庭から出る可燃ごみの中で、最も高い割合を占める「生ごみ」。その中でも、まだ食べられるのに捨てられてしまう「食品ロス」を減らすため、地域のリーダーとして食品ロス削減の取り組みを実践する「福島市食品ロス削減マイスター」が誕生しました！

本号では、マイスターの皆さんが考案した「エコレシピ」を紹介します。食品ロス削減のアイデアはもちろん、食費の節約や調理の手軽さなども考慮したおいしいメニューばかり。おいしくお得に食品ロス削減に貢献してみませんか？

■問/ごみ減量推進課 ☎525-3744

19人の食品ロス削減マイスターが誕生

市食品ロス削減アドバイザーの福田かずみ先生を講師に、食品ロスを削減するための基礎知識や実践方法を学びました。認定試験の結果、参加者19人全員が合格！

今後は食品ロス削減マイスターとして、率先して食品ロス削減の取り組みを地域の皆さんに広めていただき、その様子を発信していきます。



▲福田かずみ先生(前列左から4番目)と食品ロス削減マイスターの皆さん

材料(2人分)

- |                 |                  |
|-----------------|------------------|
| 緑茶などの茶がら        | (A)              |
| ・・・・・・・・15g     | 天ぷら粉・・・・1/3カップ   |
| ごぼう・・・・20g      | 冷水・・・・・・・・1/3カップ |
| ちくわ・・・・・・・・40g  | (お好み)            |
| とうもろこし・・20g     | あおさ粉・・・・適量       |
| 枝豆・・・・・・・・20g   | 桜エビ・・・・適量        |
| 小麦粉・・・・・・・・大さじ1 | ゴマ・・・・・・・・適量     |
| 揚げ油・・・・・・・・適量   |                  |

作り方

- (1)水気のある材料は、水分を切っておく。茶がらを食べやすい大きさに刻む。ごぼうをさがきにする。ちくわを小口切りにする。
- (2)茶がら、ごぼう、ちくわ、とうもろこし、枝豆をポリ袋に入れ、小麦粉をまぶす。
- (3)(A)を混ぜ合わせて作った衣に(2)を入れてさっくりと混ぜる。(お好み)を入れても◎
- (4)熱した油に、(3)を一口大の分量を入れて揚げる。



揚げたて サグサグ  
茶がらのかき揚げ

**エコポイント**

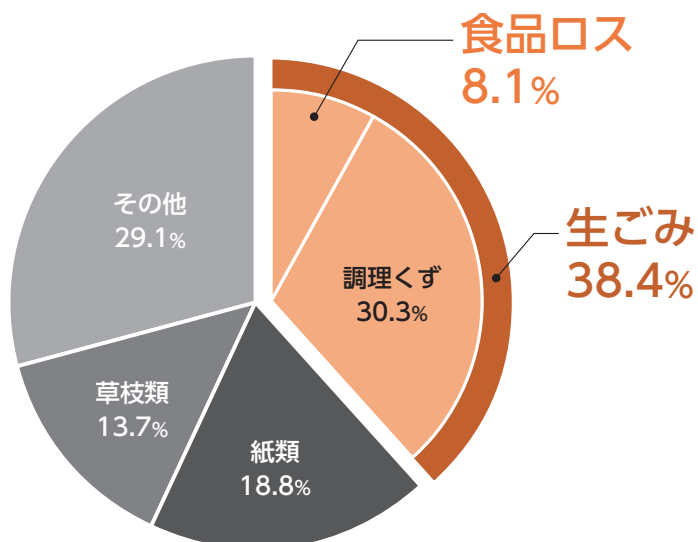
使ったら捨ててしまう茶がらを有効活用

知っていますか？

# 福島市のごみの排出量



## 家庭から出た可燃ごみの内訳(令和3年度)



### 生ごみの排出が最多！

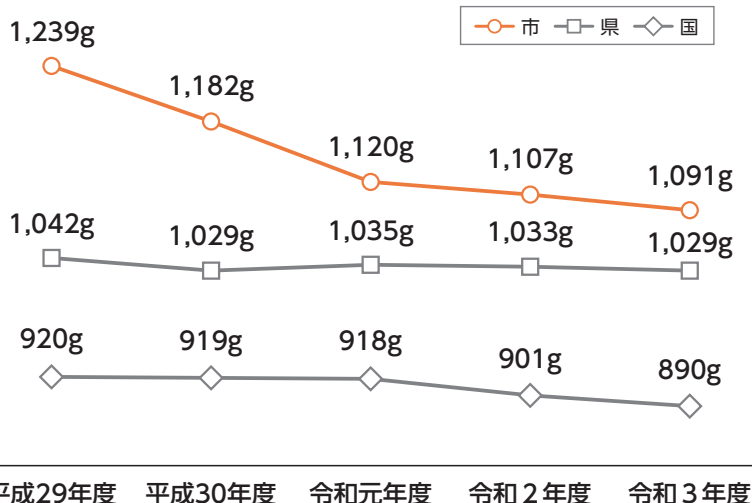
家庭から出た可燃ごみに占める生ごみの割合は38.4%と一番多く、その内の8.1%が食品ロスです。

#### 食品ロスの原因は？

食品ロスとは、まだ食べられるのに捨てられてしまう食品のことです。

食べ残しや、手つかずの食品が廃棄されることや、皮のむきすぎなどによる過剰除去が主な原因です。

## 1人1日当たりのゴミ排出量



### ごみ排出量が減少傾向

本市のごみの排出量は、市民の皆さんの心がけや、ごみ減量大作戦などの取り組みの効果により減少傾向となっています。

一方で、全国平均と比較すると1.2倍と、依然として高い状態です。

さらなるごみの減量のため、皆様のご協力をお願いします。



#### ごみの減量化 資源化にご協力を

ごみの減量のためには、市民の皆さん一人ひとりの協力が必要です。

各家庭でできる取り組みには、生ごみの水切りや食品ロスの削減、分別の徹底、たい肥化の徹底、3Rの徹底などがあります。詳しくは市ホームページをご覧ください。



# 令和5年 市職員の職員数や給与などの状況

■問／人事課 ☎525-3703

## 1. 職種別定員適正化目標に対する職員数

(各年4月1日現在)

職員数(人)	区分	職員数(人)							合計
		一般行政	土木	消防士	保育士	保健師	その他	合計	
R4(計画前年)		1,107	199	278	104	71	416	2,175	
R5(計画1年目)	実績(計画)	1,124(1,124)	194(194)	278(278)	108(108)	77(77)	408(408)	2,189(2,189)	
	前年比	17	△5	0	4	6	△8	14	

(注1) 職員数は特別職を除く一般職の数です(再任用職員、会計年度任用職員を除く)。

(注2) 計画数は第6次福島市定員適正化計画における当該年度の計画人数です。

## 2. 部門別職員数の状況と主な増減理由

(各年4月1日現在)

区分	職員数(人)		対前年増減数	主な増減理由	
	R4	R5			
一般行政部門	議 会	17	17	0	
	総務・企画	374	381	7	配置職員の見直し
	税 務	109	107	△2	配置職員の見直し
	民 生	341	350	9	配置職員の見直し
	衛 生	236	238	2	配置職員の見直し
	労 働	4	4	0	
	農林水産	75	74	△1	配置職員の見直し
	商 工	44	44	0	
	土 木	190	190	0	
小 計	1,390	1,405	15		
特別行政部門	教 育	300	296	△4	配置職員の見直し
	消 防	279	279	0	
	小 計	579	575	△4	
公営企業等会計部門	水 道	95	95	0	
	下 水 道	30	30	0	
	そ の 他	81	84	3	配置職員の見直し
	小 計	206	209	3	
合計	2,175	2,189	14		

## 3. 令和5年度職員給与費

(一般会計当初予算)

職員数(A)	給与費				一人当たり給与費(B/A)
	給 料	職員手当	期末勤勉手当	計 (B)	
人 1,988	千円 7,754,066	千円 1,338,466	千円 3,094,153	千円 12,186,685	千円 6,130

## 4. 職員の平均年齢および平均給料月額と一般行政職の初任給

(令和5年4月1日現在)

給料月額は、税金や社会保険料を差し引く前の額です。

区分	平均年齢	平均給料月額	区分	一般行政職の初任給
一般行政職	40.3歳	317,600円	大学卒	196,100円
技能労務職	49.7歳	361,900円	高校卒	162,400円

## 5. 主な職員手当

(令和5年4月1日現在)

職員に支給される諸手当は条例で定められています。特殊勤務手当は危険、不快、不健康、困難などの特殊な業務に従事したときに支給します。

区 分	福 島 市		福 島 県		
期末手当	勤続20年	19.6695月分	24.586875月分	19.6695月分	24.586875月分
	勤続25年	28.0395月分	33.27075月分	28.0395月分	33.27075月分
	勤続35年	39.7575月分	47.709月分	39.7575月分	47.709月分
	最高限度額	47.709月分	47.709月分	47.709月分	47.709月分
職制上の段階、職務の級等による加算措置	有		有		
退職手当	自己都合	勤奨・定年	自己都合	勤奨・定年	
	勤続20年	19.6695月分	24.586875月分	19.6695月分	24.586875月分
	勤続25年	28.0395月分	33.27075月分	28.0395月分	33.27075月分
	勤続35年	39.7575月分	47.709月分	39.7575月分	47.709月分
	最高限度額	47.709月分	47.709月分	47.709月分	47.709月分
退職時特別昇給	無		無		
扶養手当	配偶者(給料表7級以下)	月額		6,500円	
	配偶者(給料表8級)	月額		3,500円	
	子	月額		10,000円	
住居手当	その他の扶養親族(給料表7級以下)	月額		6,500円	
	その他の扶養親族(給料表8級)	月額		3,500円	
	満16歳の年度初めから満22歳の年度末までの子については、1人につき5,000円を加算。				
通勤手当	借家	限度額月額		28,000円	
	交通機関利用の場合	月額		38,010円限度	
時間外勤務手当(令和4年度)	交通用具使用の場合、通勤距離に応じて	月額		4,000円～19,500円	
	支給総額			861,374千円	
特殊勤務手当	職員全体に占める手当支給職員の割合(令和4年度)			27.6%	
	支給対象職員1人当たり平均支給年額(令和4年度)			97,441円	
	手当の種類			18種	
	代表的な手当の名称	<ul style="list-style-type: none"> <li>市税等事務従事手当</li> <li>児童福祉業務手当</li> <li>防疫作業手当</li> <li>消防業務手当</li> <li>清掃作業手当</li> <li>交替制勤務手当</li> <li>特殊自動車運転手当</li> <li>高所作業手当</li> <li>社会福祉業務手当</li> <li>公衆衛生業務手当</li> </ul>			

## 6. 特別職の給与等

(令和5年4月1日現在)

区 分	給料月額	区 分	議員報酬月額	期末手当(支給割合)		
市 長	1,047,600円	議 長	682,000円	市長等	6月期	1.625月
		副議長	635,900円		12月期	1.625月
副市長	865,700円	議 員	599,000円	議長等	計	3.25月
					6月期	1.65月
					12月期	1.65月
					計	3.3月

## 福島市働く女性応援認証企業 ファイル (Vol. 8)

本市では、男女共に働きやすい職場環境づくりなどを積極的に行う中小企業を認証しています。このコーナーでは、認証企業にスポットをあて、その取り組みをご紹介します。



# フェアリア社会保険労務士法人



▲ホームページはこちら

## 子育て世代の女性の働きやすさを追求

フェアリア社会保険労務士法人では、県内の中小企業を中心に、人事労務支援を通じて人を大切にすることを社作りの支援と、全国のお客様を対象に障害年金手続きの支援を行っています。

一緒に働く社員は全員が子育て世代の女性で、働きやすさの実現は自社から！として取り組みを行い、フレックスタイム制や部分的な在宅ワークも活用しています。健康経営も意識した福利厚生制度の導入で、仕事と生活の長期的な両立を支援しています。



▲菅野代表社員と社員の皆さん

### 【会社概要】

所在地：福島市南町  
 代表者：代表社員 かんの しゅんた 菅野 峻太  
 社員数：4人  
 採用実績：令和4年度1人  
 (うち女性1人)  
 主要事業：人事労務支援  
 障害年金請求支援  
 連絡先：☎050-5364-4073

■問／産業雇用政策課  
 ☎515-7746

### クローズアップ

### 女性社員に聞きました！

#### 👉 我が社のここが働きやすい！

フレックスタイム制や在宅ワークによって、子育て中でも働きやすい環境です。業務では、効率化への改善が常に行われ、時間外業務はほとんどありません。また、月1回のランチ会は、職員同士の交流の場になっています。

#### 👉 やりがいがあります！

働きやすさだけでなく、業務を通じて、お客様から喜んでいただける仕事に、やりがいと魅力を感じています。



入社2年目  
ひでやまさおり  
 日出山沙織さん

小鳥の森が開園40周年を迎えました。小鳥の森は、野鳥など多様な生物が生息する自然豊かな森。ボランティアや地元関係者などに支えられ、市民の憩いの場、子どもたちの環境学習の場として親しまれてきました。市街地のすぐ近くなので、小鳥が街にやってきて、心を和ませてくれることもあります。福島市ならではのですね。小鳥の森は、自治体設立のサンクチュアリ(野鳥など生物多様性を保全する自然系施設)としては全国第一号の先導的な施設です。昭和天皇やお若い頃の天皇陛下も訪れました。今後も、誇りをもって、小鳥の森を守り育てていきたいと思っています。一方、市街地では、カラスやムクドリがすみつき、大きな被害が生じています。一昨年来、専門家の指導のもと、被害防止対策を実施してきました。ムクドリには一定の効果が見られましたが、カラスには難しく、昨冬はカラスの大群によるふん害が街なかの大きな問題となりました。調べてみると、冬場の大量のミヤマガラスという大陸からの渡り鳥で、11月から3月にかけて飛来すること。環境変化で、西日本だけでなく東日本にも飛来するようになったようです。大群を形成する習性があり、市街地をめぐらします。

We Love♥  
 ふくしま!

## 第65回 「野鳥の楽園」

福島市長  
 木幡 浩



▲ボックス型ごみネットのイメージ

他方、生ごみ荒らしをするのは、在来種のカラス。餌に恵まれ、こちらも増えているようです。カラスが飛来する冬場を前に、商店街や大学、企業、国、県などと連携して、対策を強化します。樹木の伐採や歩道の清掃などのほか、「だまくらカラス」という装置でカラスを不安にさせる音を出して、追い払います。カラスの鳴き声のような音に驚かないようご注意ください。在来種対策としては、被害のひどいごみ集積所にボックス型ごみネットを配置し、効果を検証します。「カラスの楽園」とならないよう、市民の皆さんのご協力をいただきながら、餌を減らし、街をきれいにしていきたいと思えます。童謡「七つの子」のごとく、のどかな気持ちでカラスを眺められるよう、カラスとの共生を図っていききたいものです。



### 防災と災害情報メールマガジンをご利用ください

災害情報などをお知らせするメール配信サービスを行っています。メールアドレスを登録すると、情報を受け取ることができます。

●問／危機管理室 ☎525-3793



## ■デジタルクーポンの購入・利用方法

- 1 購入案内から、「福デジくん」購入用ページへアクセス



- 2 参加登録を行い、マイページからクーポン購入申し込みへ



- 3 シリアルナンバーを入力し、購入するクーポンと、購入代金の決済方法を選択

シリアルナンバー  
999999999999

- 4 代金決済後、残高がチャージ。市内の加盟店でQRを読み取り、利用可能!



お子さんやスマートフォンをお持ちでない方の分のシリアルナンバーをご家族などで利用することも可能です。

- 対象／令和5年9月1日現在本市に住民登録がある方
- デジタルクーポンの内容  
1つのシリアルナンバーにつきどちらかを1回購入できます。
- 5千円で6500円分
  - 1万円で1万2500円分
- 購入期間／令和6年1月31日(水)まで
- 利用期限／令和6年2月15日(木)まで



市LINE公式アカウント

- 問／福島市デジタルクーポン事務局  
0120-1357-339
- 物価高騰対策として、最大30%のプレミアムを付けたデジタルクーポンを販売中です。市公式LINEアカウント経由でデジタルクーポンを購入すると、地元産品が当たるお楽しみ抽選会に参加できます。

# プレミアム率最大30% 福島市デジタルクーポン「福デジくん」販売中

## 福デジくん購入サポート

デジタルに不慣れな方には、市内14カ所に購入サポート会場を開設し、購入手続きをお手伝いします。

- 実施日／12月1～26日(24日を除く)  
毎週火・日曜日の午前10時～午後4時

### ■持ち物

- 「福デジくん」を利用するスマートフォン
- クーポン購入用シリアルナンバー
- ※11月上旬に送付しています。
- クレジットカード
- ※コンビニ決済を希望する場合は不要です。

## ■購入サポート会場

イオン	福島店
いちい	庭坂店 飯坂店
	信夫ヶ丘店 鎌田店
イトーヨーカドー	福島店
コープ	方木田店 やのめ店
	吉倉店 南福島店
ヨークベニマル	入江町店 福島西店
	平野店
Aコープ	松川店

クーポンが利用できる店舗はこのマークが目印!



▲詳しくは福デジくん公式ホームページをご覧ください。

# 半額でエアコンが設置できる?! 高齢者世帯のエアコン設置助成

来夏以降の熱中症予防のため、高齢者世帯のエアコン設置費用の半額相当分を助成します。早めの設置により、冬季の温度差によるヒートショックの予防にもお役立てください。

- 問／福島地区電気工事協同組合  
0573-9980

## ■対象／次の全てに該当する方

- 1 65歳以上の市県民税非課税世帯
- 2 申請日時点でエアコンがない世帯(完全故障も含む)
- 3 市税の滞納がない

※生活保護受給中の方は、生活福祉課へご相談ください。

## ■自己負担額

8畳用・4万9千円 10～12畳用・5万5千円  
※別途電源工事費などが発生した場合の費用は全て自己負担。

## ■申し込み方法／令和6年1月31日(水)まで

電話で 0573-9980

## ■注意事項

- 賃貸物件の場合は、エアコン設置について所有者の許可を得てください。
- メーカーや機種を選択することはできません。
- 設置費用はエアコン取り付け作業日にお支払ってください。

- 事業者から取り付け作業を勧誘することはありません。
- 事業者がご自宅に伺う際は身分証を提示します。



市ホームページ

部門	定員(先着順)	参加料
ハーフマラソン	4,000人	7,000円
10キロメートル	800人	一般 5,000円 高校生 3,000円
2キロメートルペア	250組 500人	1組 3,000円
チャレンジ車いす 1キロメートル	25人	一般 2,000円 高校生 1,500円 小・中学生 1,000円



詳しくは大会ホームページをご覧ください。

### ふくしまシティハーフマラソン2023

第1回大会となった今年は4,418人のランナーがまちなかを力走しました。当日は好天にも恵まれ、大盛況のうちに終わりました。



車いすの部も多くの方が参加

▶記念すべき第1回大会のスタート



▶ペアの部では小学生と保護者が3キロメートルを完走



■とき／令和6年5月19日(日)  
 ※雨天決行、荒天中止。  
 ■ところ／誠電社WINDYスタジアム(信夫ヶ丘競技場)発着  
 ■申し込み方法／12月1日～令和6年2月29日にインターネットから

問／ふくしまシティハーフマラソン実行委員会

☎503-4325

## 令和6年5/19日(日) ふくしまシティハーフマラソン2024 ランナー募集



▶参加店舗一覧など詳しくはこちら



▶納豆おつまみガレット ▶福島スペシャル

■投票締め切り／令和6年1月31日(水)  
 ■投票方法／参加店舗で納豆を使った料理を注文し、店舗に設置されたQRコードを読み込んで投票してください。  
 ■投票特典／抽選で市の特産物や参加店舗で使える食事券が当たります。  
 ※インスタグラムで「#納豆料理コンテスト」を付けて投稿すると、当選確率が上がります。  
 ■審査／一般投票と審査会により、グランプリなどを決定します。

市内飲食店が多数参加する納豆料理コンテストを開催しています。  
 福島市は、納豆の1世帯あたりの年間購入額が4年連続で日本一です。オリジナルの納豆料理を食べて投票に参加し、「納豆のまち・福島」を盛り上げましょう！  
 問／商工業振興課  
 ☎525-3720



## あなたの1票で新たな名物料理が決まる!? 納豆料理コンテスト 投票募集中

## 12/10日(日) 書道パフォーマンス「華と花」

書道に独自の世界観を加えた新たなパフォーマンスを披露します。  
 問／文化振興課 ☎525-3785

■とき／12月10日(日)  
 ■ところ／花の写真館



詳しくはこちら

書道パフォーマンス「華と花」

入場無料

■とき／午後2時～2時30分(午後1時30分開場)  
 出演／書家 陽華さん  
 バイオリン奏者 草野美香さん  
 定員／40人程度(当日先着順)

書道ワークショップ「筆遊び」

■とき／午前10時～11時  
 ■内容／「華」や「花」をさまざまな筆で書写  
 講師／陽華さん  
 定員／12人(当日先着順)  
 料金／1人千円

癒しのマルシェ「華と花」

■とき／午前10時～午後3時30分  
 ■内容／さまざまなアーティストの作品や雑貨の販売、ワークショップブース

cafe「華と花」

■とき／午前11時30分～午後3時30分

陽華Yoca展「華と花」

■とき／12月10～27日  
 午前9時～午後4時30分

▼陽華さん



## 1/6(土) 令和6年 福島市消防出初式

新春恒例の防火・防災行事として、福島市消防出初式を開催します。  
 出初式では、現在の消防団の前身である「消防組」の装束を着た消防団員を先頭に、ラッパ隊の吹奏に合わせ、市内の消防団と女性防火クラブ、消防車両が行進します。

問／消防総務課 ☎534-9107

■とき／令和6年1月6日(土)  
 午前11時30分～午後0時15分  
 ■ところ／福島駅前通り  
 ※午前9時～午後1時は車両通行止め。

広報ブース

■とき／午前10時～午後0時15分  
 ■ところ／県立医科大学福島駅前キャンパス前  
 ■内容  
 ・復元した腕用ポンプの展示  
 ・消防服を着て記念撮影  
 ・子ども向けグッズの無料配布(当日先着順)

### 行進の様子(令和4年度)



▶消防団

▶女性防火クラブ

▶消防車両

## 道路除雪へのご理解・ご協力を

小型除雪機械・除雪用具の貸し出し

無料

対象

市道の歩道や生活道路の除雪作業を自主的に行う、町内会や除雪ボランティア団体など  
 ■小型除雪機械の貸出場所  
 ①維持補修センター(さくら一丁目66-7台) ②一部の支所(飯坂、信陵、北信、清水、東部)各1台  
 ※小型除雪機械の貸し出しにはあらかじめ団体登録が必要です。  
 ※軽トラックなどに載せるためのブリッジを貸し出しますので、各自で運搬をお願いします。

問／道路保全課 ☎525-3754

融雪剤の配布

路面凍結や降雪に備え、本庁および各支所などで、町内会や除雪ボランティア団体などに融雪剤を配布します。

問／道路保全課

☎525-3754または各支所

除雪アダプト制度

歩道などの除雪活動をサポートするため、アダプト制度(\*)を導入しています。  
 ※一定の区間を除雪範囲として定め、市と協定を締結します。  
 ■対象区域／市道や通学路など  
 ■対象団体／町内会、PTA、除雪ボランティア団体など  
 ■支援内容／除雪活動に対する傷害保険、賠償責任保険の加入、燃料の支給など  
 問／道路保全課  
 ☎525-3754

## 道路除雪にご理解とご協力をお願いします

### 地域ぐるみで身近な道路の除雪を

市で除雪が行き届かない生活道路や歩道の除雪は、地域の皆様のご協力をお願いします。また、自宅の出入り口の除雪は各家庭でお願いします。

### 歩道の確保にご協力を

自宅や事業所周辺の歩道除雪にご協力をお願いします。

### 除雪車などの通行にご協力を

除雪車などへの接近や無理な追い越しは危険です。

### 路上駐車はしないで

除雪作業や通行の妨げになるため路上駐車はやめましょう。

### お問い合わせ

道路	問い合わせ先	電話番号
市道	道路保全課	☎525-3754
県道	県北建設事務所管理課	☎521-2529
国道	福島国道維持出張所	☎546-0524

### 防災と災害情報メールマガジンをご利用ください

災害情報などをお知らせするメール配信サービスを行っています。メールアドレスを登録すると、情報を受け取ることができます。

●問／危機管理室 ☎525-3793



### ふくしままちなかイベントカレンダー

ホームページで情報公開中!  
 アドレス: <https://fukushima-event.com>

●問／福島商工会議所  
 ☎536-5511



新型コロナワクチン  
接種をご希望の方は  
早めに受けましょう



問／新型コロナワクチン相談センター

☎050-5577-2804

令和6年3月31日を過ぎると  
無料で受けられなくなります

今年度中の接種については無料で受けられます。  
※来年度以降の接種については未定です。

終了間際は混雑する可能性があります

年度末の終了間際は、接種を希望する方が集中し、混雑する可能性があります。予約を取りにくくなるのが予想されますので、接種を希望する方はお早めにご予約ください。

その接種券、まだ使えるかも？

過去に発行した接種券のうち、下記のものは今でも使えます。手元がない方は相談センターにお電話ください。

- 令和5年春開始接種対象の方に発行したクリーム色の接種券
- 5～11歳に限り、白い接種券(3回目：オレンジ枠、4回目：枠無し)も使用可能
- 初回接種用接種券  
※1・2回目(乳幼児は1～3回目)。

※11月9日現在の状況に基づく情報です。

爽やかに新年を迎えましょう！  
年末年始ごみ収集カレンダー

収集日にごみを出すときは、午前8時30分までに決められた集積所へ出してください。年末の自己搬入は特に混み合います。1時間以上の待ち時間が予想されますので、なるべく収集日に集積所へ出してください。

問／ごみ減量推進課 ☎525-3744

区分	月日	12月				1月	
		26～28日	29日	30日	31日	1～3日	4・5日
		火～木	金	土	日	月～水	木・金
収集	可燃ごみ	平常どおり	実施 (該当収集地区)	休み			平常どおり
	不燃ごみ						
	資源物						
	プラスチック製 容器包装						
	粗大ごみ						
クリーンセンター 自己搬入※1			受け入れ (午後4時まで)	受け入れ (午前11時30分まで)	休み		
し尿収集	飯坂地区	平常どおり	休み				平常どおり
	松川・飯野地区						
	上記以外の地区						
※2 小動物の火葬	電話申し込み		受け付け (正午まで)	受け付け (午前11時まで)			
	自己搬入		受け入れ (午後4時まで)	受け入れ (午前11時30分まで)			

- ※1 自己搬入先：お住まいの地区によって搬入先のクリーンセンターが異なります。下記をご確認ください。  
受け入れ時間：午前8時45分～11時30分、午後1時～4時30分 ※12月29～31日は上記の表のとおりです。  
あぶくまクリーンセンター(渡利字梅ノ木畑1-1 ☎531-6662)  
／中央(JR東北本線東側区域および南町)、渡利、杉妻、蓬菜、東部、北信、立子山、飯坂、松川、飯野  
あらかわクリーンセンター(仁井田字北原1-1 ☎545-4363)  
／中央(JR東北本線西側区域)、清水、信陵、吉井田、西、土湯温泉町、信夫、吾妻
- ※2 小動物の火葬(有料)：引き取りを希望する場合は電話申し込み、自己搬入はあぶくまクリーンセンターへ(予約不要)

ごみ分別無料アプリ「さんあ～る」の紹介



アプリ取得はこちら

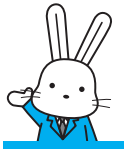
iPhoneなどのiOS端末 (iOS9.0以上)



Android端末 (OS5.0以上)







# 12月 お知らせ

記載の情報について詳しくは、各問い合わせ先にご確認いただくか、市HPをご覧ください。イベント情報や施設情報などは変更になる場合があります。



## 催し

### 12月 中央大学学術講演会

遺跡発掘でさぐる縄文の暮らし  
— 縄文時代はSDGsか? —

無料

時12月9日(土)午後1時30分～3時  
場じょーもぴあ宮畑 中央大  
学による発掘をはじめ、考古学  
の最新研究を紹介します。  
講中央大学文学部教授小林謙一  
さん(定80人(当日先着順))  
問文化振興課 525-3785

## 施設

### 水林自然林管理事務所

593-2954

●初心者向け！初冬のバードウォッチングin水林  
時12月6日(水)午前9～11時  
内小島の森のレンジャーが講師となり、林内を散策しながら双

眼鏡やスコープを使って野鳥を観察します。対高校生以上  
定20人(先着順) 持双眼鏡  
(無料貸し出しあり) 申電話で

●ものづくり教室 森のクリスマスライトづくり  
時12月17日(日)午前10時～正午、午後1時30分～3時30分  
内ヒノキの丸太に木片パーツを飾り、バルーンライトを取り付けて、クリスマスに合った作品を作ります。講水林自然林管理室井美乃さん(定各回10人(先着順)) 料1200円 申電話で

●二科会写真部福島支部会員の会友写真展  
時12月12～22日  
※22日(金)は午後3時まで。  
内二科会写真部創立70周年を記念して、真部信太郎さんをはじめとする二科会写真部福島支部の会員・会友の作品を展示

### 花の写真館

563-4990

開館時間/午前9時～午後4時30分  
休館日/12月29日、令和6年1月3日

●初心者向け！初冬のバードウォッチングin水林  
時12月6日(水)午前9～11時  
内小島の森のレンジャーが講師となり、林内を散策しながら双

## 各種スポーツ教室

教室名	日時	場所	講師	対象・定員	受講料	申込期間	申し込み・問い合わせ
卓球【全6回】	令和6年 1月9・16・23・30日、 2月6・13日 午前10時～11時30分	サンライフ福島	市卓球協会	18歳以上 30人	2,500円	12月 4～6日	<p>市スポーツ振興公社HP</p> <p>NCVふくしまアリーナ 535-4106</p>
バドミントン(初心者)【全6回】	令和6年 1月9・16・23・30日、 2月6・13日 午後7時～8時30分	NCVふくしまアリーナ (体育館・武道場)	市バドミントン協会	18歳以上 各コース 15人	2,500円	12月 4～6日	
バドミントン(中級者)【全6回】	令和6年 1月9・16・23・30日、 2月6・13日 午後7時～8時30分						
ジュニア陸上(水曜コース②)【全5回】	令和6年 1月10・17・24・31日、 2月7日 午後6～7時	東部体育館	(公財)日本スポーツ協会 公認スポーツ指導者 菊田 明博 先生	小学 1～4年生 各コース 35人	2,000円	12月 11～13日	
ジュニア陸上(金曜コース②)【全5回】	令和6年 1月12・19・26日、 2月2・9日 午後6～7時						
ドッジボール【全6回】	令和6年 1月12・15・19・22・26・29日 午後6時～7時30分	NCVふくしまアリーナ (体育館・武道場)	市ドッジボール協会	小学 1～4年生 30人	2,500円	12月 11～13日	
ジュニアスキー【全2回】	令和6年 1月13・14日 午前10時～午後3時	米沢スキー場	福島不忘スキークラブ	小学 3～6年生 20人	10,000円	12月 11～13日	
アクティブエアロ【全8回】	令和6年 1月16・23・30、 2月6・13・20・27日、 3月5日 午前10時～11時30分	NCVふくしまアリーナ (体育館・武道場)	佐藤 雪絵 先生	18歳以上 30人	3,500円	12月 18～20日	
リンパマッサージエクササイズ【全4回】	令和6年 1月18・25日、 2月1・8日 午前10時～11時30分	NCVふくしまアリーナ (体育館・武道場)	YAGOメディカル フィットネス 三瓶 好 先生	18歳以上 20人	1,500円	12月 18～20日	

※状況によっては開催場所・日時が変更となります。持ち物などは、HPをご覧ください。  
 ※定員を超えた場合は、申込受付終了日の翌日に抽選を行います。当選の発表は払込票の発送をもってかえさせていただきます。  
 ※WEB以外の申し込み方法は、参加申込書(HPからダウンロード可)に必要事項を記入の上、①NCVふくしまアリーナに来館または②535-4107のみです。  
 電話での受け付けは行っていません。  
 ※持ち物などについては、HPをご確認ください。

### 街なか交流館

開館時間／午前10時～午後7時  
563-4448

●「写真が語る福島の100年」から昭和30年代のまちなか写真  
時12月19日(火)まで 内昭和和時代のまちなかの写真を展示 無料

### 土湯温泉観光交流センター

開館時間／午前9時～午後6時  
572-5503

●ミニ門松作りワークショップ  
時12月16日(土) 午前10時～午後1時 内竹や縄などの自然素材を組み合わせて、高さ約30cmの卓上ミニ門松を作ります。  
定各回10人程度(先着順)  
料1個850円、2個1600円  
申電話で(要事前予約)

### 小鳥の森

開館時間／午前8時30分～午後5時  
531-8411

●森の宝もの探し  
時12月11～28日 内宝ものを見つけることができたらオリジナル缶バッジをプレゼント。宝ものはネイチャーセンターで確認し、写真を撮ってレンジジャーに見せてください。  
●開園40周年記念事業  
野鳥の巣箱に関する講演会  
時12月10日(日) 午前10時～正午 日本野鳥の会 山本裕さん 無料

### 旧堀切邸

開館時間／午前9時～午後9時  
542-8188

●冬のリース作り体験  
時12月9・10日 午前10時～午後3時 内クリスマスからお正月まで長く飾れるオリジナルのリース作り  
定100人(当日先着順)  
料A・O・Zであおうよ X'mas2023 無料

●四季の里  
開館時間／午前9時～午後9時  
593-0101  
休園日／12月29日～令和6年1月3日

●正月しめ縄リース作り体験  
時12月9～11日 午前10時30分～午後1時30分 内新年に向けて素敵なしめ縄作りをしましょう！お土産付き。

リース作り 定各日25人(先着順) 料1000円 申11月30日(木)から電話で  
●書道なんでも相談所 無料  
時12月26・27日 午前10時～正午 午後1～3時 内18歳以上 持書道用具一式  
●新年揮毫会 無料  
時令和6年1月7・8日 正午～午後3時 内書家加藤豊樹さんが、皆さんの新年の抱負や目標、好きな言葉を色紙に書いて、プレゼントします。

●民家園  
開園時間／午前9時～午後4時30分  
閉園日／毎週火曜日、12月29日、令和6年1月3日  
593-5249

●年中行事「正月迎え」  
時12月17日(日) 午前10時～正午 内各民家での正月飾りの飾り付けと、餅つきを行います。

●小鳥の森  
開館時間／午前8時30分～午後5時  
休館日／12月4・11・18・25・29日  
令和6年1月3日  
531-8411

●森の宝もの探し  
時12月11～28日 内宝ものを見つけることができたらオリジナル缶バッジをプレゼント。宝ものはネイチャーセンターで確認し、写真を撮ってレンジジャーに見せてください。  
●開園40周年記念事業  
野鳥の巣箱に関する講演会  
時12月10日(日) 午前10時～正午 日本野鳥の会 山本裕さん 無料

●旧堀切邸  
開館時間／午前9時～午後9時  
542-8188

●四季の里  
開館時間／午前9時～午後9時  
593-0101  
休園日／12月29日～令和6年1月3日

●サンライフ福島  
開館時間／午前9時～午後9時  
553-5529  
●旬の素材を生かした季節の料理教室  
時令和6年1月18日(木) 午前10時

●対18歳以上 定15人(先着順) 申電話で  
●冬のバードウォッチング 無料  
時12月13日(水) 午前9～11時 対18歳以上 定10人(先着順)  
持双眼鏡(無料貸し出しあり)、防寒着、歩きやすい靴 申電話で  
●環境保全ボランティア 無料  
時12月16日(土) 午前9時30分～正午 内カタクリ自生地保護のための下草・笹刈り 対18歳以上 定10人(先着順) 持汚れても良い服装(長袖、長ズボン)、防寒着、帽子、長ぐつ、手袋 申電話で

●ヘルシーランド  
開館時間／午前9時～午後8時  
休館日／12月15日(金)  
※年末年始は休まず開館。  
536-5600

●ゆづ湯  
時12月22日(金) 大浴場・午前10時～午後4時、サウナ・午後1～8時 内ゆづ湯には風邪の予防や血行促進効果のほか、冷え性や腰痛を和らげる効果があります。  
料大浴場休憩室…一般300円・小中学生150円・未就学児無料、サウナ…500円

●御倉邸  
開館時間／午前10時～午後6時  
休館日／毎週火曜日、12月31日、令和6年1月2日  
522-2390

●第119回市民定例「茶会」  
時12月10日(日) 午前10時～午後3時 無料

●生け花教室  
時令和6年1月25日(木) 午前10時～正午 定20人(申込者多数の場合抽選) 料2千円  
申12月9・16日に電話で

●市民会館  
開館時間／午前9時～午後9時  
受付時間／午前8時30分～午後6時  
施設点検日は午後5時まで  
休館日／12月29日、令和6年1月3日  
※休館日は、申請手続きも不可  
535-0111

●宗廟流福島北支部の方々によるお茶の振る舞い 定100人(先着順) 申電話で(1通話2人まで受け付け)  
●御倉邸でクリスマスマジックショー  
時12月17日(日) 午前11時～午後3時 内マジックショー(午前11時30分、午後0時30分)や糸柳会による琴演奏、民話茶屋の会による昔話、はないちもんめによるわらべ歌や手遊びなど。茶屋では歳末かいわい市を開催。  
521-1500

●龍生派福島支部いけばな展  
時12月23～26日 無料

●キョウワグループ・テルサール  
開館時間／午前9時～午後10時  
休館日／12月11・29日、令和6年1月3日  
521-1500

●A・O・Z  
開館時間／午前9時～午後9時  
受付時間／午後7時まで  
休館日／令和6年1月1日  
※12月29・30日は午前10時～午後9時。12月31日、令和6年1月2・3日は午前10時～午後7時(受け付けは午後5時まで)。  
533-2344

●プチクリスマスコンサート  
時12月12日(火) 午後2～3時 内クリスマスに聴きたい曲のコンサート  
出演／阿部絵美子さん(ソプラノ)、石川知子さん(ピアノ) 無料

●古関裕而記念館  
開館時間／午前9時～午後5時  
(入館は午後4時30分まで)  
休館日／12月28日、令和6年1月3日  
入館料／一般300円(団体240円)、小・中学生100円(団体80円)  
※団体は20人以上。  
531-3012

●ハンドベル・クリスマスコンサート2023  
時12月9日(土) 午後2時～2時45分 出演／聖光学院高等学校ハンドベルクワイヤ

	営業時間	12月					令和6年1月				
		29日(金)	30日(土)	31日(日)	1日(月)	2日(火)	3日(水)	4日(木)	5日(金)		
ぴよんぴよんドーム	午前9時～午後5時 ※天候などで変更有り。	平常通り		休	休	○	○				
ふくしま児童公園 SFCももりんパーク	午前9時30分～午後4時	平常通り		休	休	休	○		平常通り		

### 年末年始に子どもたちが遊べる施設

	営業時間	12月					令和6年1月				
		29日(金)	30日(土)	31日(日)	1日(月)	2日(火)	3日(水)	4日(木)	5日(金)		
ぴよんぴよんドーム	午前9時～午後5時 ※天候などで変更有り。	平常通り		休	休	○	○				
ふくしま児童公園 SFCももりんパーク	午前9時30分～午後4時	平常通り		休	休	休	○		平常通り		

### 図書館コーナー 12月

■市立図書館 531-6551 ※のマークは絵本の読み聞かせ  
午前9時30分～午後7時 ※日曜日・祝日は午後5時30分まで  
休館日／5・12・19・26・28日～令和6年1月3日

内容	日時	対象・定員
どようびのおはなし会	2・9・16日 午後2時	対4歳～小学生と保護者 定各日10組(当日先着順)
ブックスタートお渡し会・ブックステップお渡し会 絵本のプレゼントのほか、家庭での読み聞かせのアドバイスや絵本の読み聞かせなど	10・14日 ブックスタート：午前11時 ブックステップ：午前11時30分	対ブックスタート・ブックステップ対象者 定各7組(先着順) 申来館または電話で(要事前予約)
講座「電子図書館を使ってみよう」	18日(月) 午前11時～正午	定10人(先着順) 申12月6日(木)から来館または電話で(要事前予約)
赤ちゃんタイム 乳幼児連れでも気兼ねなく図書館を利用できる時間	21日(木) 午前9時30分～正午	
おひざにだっこのおはなし会	21日(木) 午前10時30分	対3歳以下と保護者 定10組(当日先着順)
ふゆのふくよままつり 劇やブラックパネルシアターなどのおはなし会	23日(土) 午後2時～3時15分	対幼児・児童と保護者
ふくよみの日 貸出冊数2倍キャンペーン 貸出冊数が通常10冊のところ20冊になります。 場図書館本館・分館・学習センター図書館	24日(日)	
ふくよみの日 人形アニメ映画会 「くるみ割り人形」(1979年版・94分)の上映	24日(日) 午後2時	

■西口ライブラリー(コラッセふくしま内) 525-4023  
午前9時30分～午後7時 ※日曜日・祝日は午後6時まで  
休館日／5・12・19・26・28日～令和6年1月3日

内容	日時	対象・定員
朗読会 ～ことのはの時間～	16日(土) 午後2時30分～3時	定15人(当日先着順)

■子どもライブラリー(こむこむ内) 526-4200  
午前9時30分～午後7時  
※29・30日、令和6年1月2・3日は午後5時まで  
休館日／5・12・19・31日、令和6年1月1日

内容	日時	対象・定員
おひざにだっこのおはなし会	7・17日 午前11時	対3歳以下と保護者 定5組(当日先着順)
おはなしカーニバル ～ふゆのまき～	10日(日) 午前11時30分 午後3時10分	対4歳～小学生と保護者 定各回5組(当日先着順)
ふくよみの日 本を借りようキャンペーン 本を借りた小学生以下の利用者に、おすすめ本のメモをお渡します。	24日(日) ※午後3時10分から「おはなし会～ふくよみの日スペシャル～」も開催します。	

●**鯖湖湯** 開館時間／午前6時～午後10時 (最終入館：午後9時40分) 料金／大人(満12歳以上) 200円、小人(満1歳以上12歳未満) 100円

●**ゆず湯** 開館時間／午前6時～午後10時 (最終入館：午後9時40分) 料金／大人(満12歳以上) 200円、小人(満1歳以上12歳未満) 100円

●**波来湯** 開館時間／午前6時～午後10時 (最終入館：午後9時40分) 料金／大人(満12歳以上) 300円、小人(満1歳以上12歳未満) 150円

●**ゆず湯** 開館時間／午前9時～午後5時 休館日／12月5・12・19・29日、令和6年1月3日

●**じょーもびあ高畑** 開館時間／午前9時～午後5時 休館日／12月5・12・19・29日、令和6年1月3日

●**縄文体験** 時12月9・22・27日、令和6年1月5日、12月16・26・28日、令和6年1月4日いずれも午前10時～午後3時、午後の部1～3時(要予約) ①輪投げゲーム ②ミニ弓矢 ③小学生と保護者 ④電話で

●**縄文ものづくり体験** 時12月10日、12月17日、12月24日いずれも午前10時、午後の部1時、2時30分(要予約) ①土偶 ②勾玉 ③キーホルダー ④小学生と保護者 ⑤各回15人

(先着順) ①200円②300円 ③電話で ●**勾玉バイキング** 時12月25日(月)午前の部10時、午後の部1時30分(要予約) ①黒蠟石、桜蠟石・透晶石の中から石を選んで勾玉づくり。革紐やビーズも付けられます。 ②各回20人(先着順) ③1個400円 ④汚れても良い服装 ⑤12月1日(金)から電話で ●**チャレンジ縄文体験** ①子ども考古学教室「縄文の道具を探る」鹿の角でもの作り

時令和6年1月13日(土)午前の部9時30分～正午、午後の部1時～3時30分 ①縄文人の道具について学びながら、鹿の角の加工に挑戦します。 ②小学生

全公園内の水飲み場および下記公園のトイレを冬季間閉鎖します

水道凍結の恐れがあるため、冬季間は市内全ての公園内の水飲み場および下記公園トイレを閉鎖します。ご了承ください。 閉鎖期間／12月上旬～令和6年3月上旬

Table with 2 columns: 公園名 (信天山公園、大森城山公園、信天山子供の森公園、弁天山公園、森合運動公園、森合緑地、荒川運動公園、共楽公園、館ノ山公園、大森東公園) and 閉鎖箇所 (荒川桜づつみ河川公園、田中公園、天神公園、穴田公園、柿田公園、蓬萊中央公園、田尻公園、萩公園、飯野堰堤公園、愛宕山公園、館山公園)

公園緑地課 525-3765

国・県などからのお知らせ

●**催し** FUKUSHIMA Next Creators Challenge 2023 出張展 in 福島市 時12月2～18日午前10時～午後7時 場街なか交流館 ①県内の青少年によるデジタルアート作品展での受賞作品(静止画・動画)を出展展示 ②県文化振興課 521-7154

●**募集** 復興興公営住宅入居者募集 ①東日本大震災の地震・津波被災者、平成23年3月11日時点で中通り・浜通り(避難指示が継続している区域を除く)に居住していた方など ②住宅に困窮していることが要件。 ③募集団地は復興興公営住宅入居支援センターHPをご覧ください。 ④応募者多数の場合抽選。 ⑤12月1～11日(必着)に、申込書に必要書類を添えて、郵送か持参で ⑥入居の時期は、令和6年2月以降です。 ⑦復興興公営住宅入居支援センター 522-3320

●**暮らし** 文科科学省 原子力損害賠償紛争解決センター(ADRセンター)の移転 ①市民会館内に設置している福

●**暮らし** 自筆証書遺言書保管制度 および相続登記の申請義務化に関する説明会 時12月12日、令和6年1月10日、2月6日いずれも午前10～11時 ※説明会終了後、司法書士による相続登記無料相談会を開催(先着順・要予約)。 ①福島県地方方法務局 ②電話で ③福島県地方方法務局供託課 534-1971

●**年金** 国民年金保険料は、全額が社会保険料控除の対象です ①令和5年中に納付した国民年金保険料は、所得税および住民税の申告で全額が社会保険料控除の対象となります。10月下旬に、日本年金機構から郵送された「社会保険料(国民年金保険料)控除証明書」を年末調整や確定申告にお使いください。 ②10月以降にその年に初めて保険料を納付した方へは、令和6年2月上旬に郵送予定。 ③ねんきん加入者ダイヤル 0570-003-004

●**暮らし** 国民年金保険料は、全額が社会保険料控除の対象です ①令和5年中に納付した国民年金保険料は、所得税および住民税の申告で全額が社会保険料控除の対象となります。10月下旬に、日本年金機構から郵送された「社会保険料(国民年金保険料)控除証明書」を年末調整や確定申告にお使いください。 ②10月以降にその年に初めて保険料を納付した方へは、令和6年2月上旬に郵送予定。 ③ねんきん加入者ダイヤル 0570-003-004

●**暮らし** 自筆証書遺言書保管制度 および相続登記の申請義務化に関する説明会 時12月12日、令和6年1月10日、2月6日いずれも午前10～11時 ※説明会終了後、司法書士による相続登記無料相談会を開催(先着順・要予約)。 ①福島県地方方法務局 ②電話で ③福島県地方方法務局供託課 534-1971

●**年金** 国民年金保険料は、全額が社会保険料控除の対象です ①令和5年中に納付した国民年金保険料は、所得税および住民税の申告で全額が社会保険料控除の対象となります。10月下旬に、日本年金機構から郵送された「社会保険料(国民年金保険料)控除証明書」を年末調整や確定申告にお使いください。 ②10月以降にその年に初めて保険料を納付した方へは、令和6年2月上旬に郵送予定。 ③ねんきん加入者ダイヤル 0570-003-004

●**暮らし** 自筆証書遺言書保管制度 および相続登記の申請義務化に関する説明会 時12月12日、令和6年1月10日、2月6日いずれも午前10～11時 ※説明会終了後、司法書士による相続登記無料相談会を開催(先着順・要予約)。 ①福島県地方方法務局 ②電話で ③福島県地方方法務局供託課 534-1971

●**年金** 国民年金保険料は、全額が社会保険料控除の対象です ①令和5年中に納付した国民年金保険料は、所得税および住民税の申告で全額が社会保険料控除の対象となります。10月下旬に、日本年金機構から郵送された「社会保険料(国民年金保険料)控除証明書」を年末調整や確定申告にお使いください。 ②10月以降にその年に初めて保険料を納付した方へは、令和6年2月上旬に郵送予定。 ③ねんきん加入者ダイヤル 0570-003-004

●**暮らし** 自筆証書遺言書保管制度 および相続登記の申請義務化に関する説明会 時12月12日、令和6年1月10日、2月6日いずれも午前10～11時 ※説明会終了後、司法書士による相続登記無料相談会を開催(先着順・要予約)。 ①福島県地方方法務局 ②電話で ③福島県地方方法務局供託課 534-1971

●**年金** 国民年金保険料は、全額が社会保険料控除の対象です ①令和5年中に納付した国民年金保険料は、所得税および住民税の申告で全額が社会保険料控除の対象となります。10月下旬に、日本年金機構から郵送された「社会保険料(国民年金保険料)控除証明書」を年末調整や確定申告にお使いください。 ②10月以降にその年に初めて保険料を納付した方へは、令和6年2月上旬に郵送予定。 ③ねんきん加入者ダイヤル 0570-003-004

●**暮らし** 自筆証書遺言書保管制度 および相続登記の申請義務化に関する説明会 時12月12日、令和6年1月10日、2月6日いずれも午前10～11時 ※説明会終了後、司法書士による相続登記無料相談会を開催(先着順・要予約)。 ①福島県地方方法務局 ②電話で ③福島県地方方法務局供託課 534-1971

●**年金** 国民年金保険料は、全額が社会保険料控除の対象です ①令和5年中に納付した国民年金保険料は、所得税および住民税の申告で全額が社会保険料控除の対象となります。10月下旬に、日本年金機構から郵送された「社会保険料(国民年金保険料)控除証明書」を年末調整や確定申告にお使いください。 ②10月以降にその年に初めて保険料を納付した方へは、令和6年2月上旬に郵送予定。 ③ねんきん加入者ダイヤル 0570-003-004

●**暮らし** 自筆証書遺言書保管制度 および相続登記の申請義務化に関する説明会 時12月12日、令和6年1月10日、2月6日いずれも午前10～11時 ※説明会終了後、司法書士による相続登記無料相談会を開催(先着順・要予約)。 ①福島県地方方法務局 ②電話で ③福島県地方方法務局供託課 534-1971

●**年金** 国民年金保険料は、全額が社会保険料控除の対象です ①令和5年中に納付した国民年金保険料は、所得税および住民税の申告で全額が社会保険料控除の対象となります。10月下旬に、日本年金機構から郵送された「社会保険料(国民年金保険料)控除証明書」を年末調整や確定申告にお使いください。 ②10月以降にその年に初めて保険料を納付した方へは、令和6年2月上旬に郵送予定。 ③ねんきん加入者ダイヤル 0570-003-004

●**暮らし** 自筆証書遺言書保管制度 および相続登記の申請義務化に関する説明会 時12月12日、令和6年1月10日、2月6日いずれも午前10～11時 ※説明会終了後、司法書士による相続登記無料相談会を開催(先着順・要予約)。 ①福島県地方方法務局 ②電話で ③福島県地方方法務局供託課 534-1971

●**年金** 国民年金保険料は、全額が社会保険料控除の対象です ①令和5年中に納付した国民年金保険料は、所得税および住民税の申告で全額が社会保険料控除の対象となります。10月下旬に、日本年金機構から郵送された「社会保険料(国民年金保険料)控除証明書」を年末調整や確定申告にお使いください。 ②10月以降にその年に初めて保険料を納付した方へは、令和6年2月上旬に郵送予定。 ③ねんきん加入者ダイヤル 0570-003-004

●**暮らし** 自筆証書遺言書保管制度 および相続登記の申請義務化に関する説明会 時12月12日、令和6年1月10日、2月6日いずれも午前10～11時 ※説明会終了後、司法書士による相続登記無料相談会を開催(先着順・要予約)。 ①福島県地方方法務局 ②電話で ③福島県地方方法務局供託課 534-1971

●**年金** 国民年金保険料は、全額が社会保険料控除の対象です ①令和5年中に納付した国民年金保険料は、所得税および住民税の申告で全額が社会保険料控除の対象となります。10月下旬に、日本年金機構から郵送された「社会保険料(国民年金保険料)控除証明書」を年末調整や確定申告にお使いください。 ②10月以降にその年に初めて保険料を納付した方へは、令和6年2月上旬に郵送予定。 ③ねんきん加入者ダイヤル 0570-003-004

●**暮らし** 自筆証書遺言書保管制度 および相続登記の申請義務化に関する説明会 時12月12日、令和6年1月10日、2月6日いずれも午前10～11時 ※説明会終了後、司法書士による相続登記無料相談会を開催(先着順・要予約)。 ①福島県地方方法務局 ②電話で ③福島県地方方法務局供託課 534-1971

●**年金** 国民年金保険料は、全額が社会保険料控除の対象です ①令和5年中に納付した国民年金保険料は、所得税および住民税の申告で全額が社会保険料控除の対象となります。10月下旬に、日本年金機構から郵送された「社会保険料(国民年金保険料)控除証明書」を年末調整や確定申告にお使いください。 ②10月以降にその年に初めて保険料を納付した方へは、令和6年2月上旬に郵送予定。 ③ねんきん加入者ダイヤル 0570-003-004

●**暮らし** 自筆証書遺言書保管制度 および相続登記の申請義務化に関する説明会 時12月12日、令和6年1月10日、2月6日いずれも午前10～11時 ※説明会終了後、司法書士による相続登記無料相談会を開催(先着順・要予約)。 ①福島県地方方法務局 ②電話で ③福島県地方方法務局供託課 534-1971

●**年金** 国民年金保険料は、全額が社会保険料控除の対象です ①令和5年中に納付した国民年金保険料は、所得税および住民税の申告で全額が社会保険料控除の対象となります。10月下旬に、日本年金機構から郵送された「社会保険料(国民年金保険料)控除証明書」を年末調整や確定申告にお使いください。 ②10月以降にその年に初めて保険料を納付した方へは、令和6年2月上旬に郵送予定。 ③ねんきん加入者ダイヤル 0570-003-004

●**暮らし** 自筆証書遺言書保管制度 および相続登記の申請義務化に関する説明会 時12月12日、令和6年1月10日、2月6日いずれも午前10～11時 ※説明会終了後、司法書士による相続登記無料相談会を開催(先着順・要予約)。 ①福島県地方方法務局 ②電話で ③福島県地方方法務局供託課 534-1971

●**年金** 国民年金保険料は、全額が社会保険料控除の対象です ①令和5年中に納付した国民年金保険料は、所得税および住民税の申告で全額が社会保険料控除の対象となります。10月下旬に、日本年金機構から郵送された「社会保険料(国民年金保険料)控除証明書」を年末調整や確定申告にお使いください。 ②10月以降にその年に初めて保険料を納付した方へは、令和6年2月上旬に郵送予定。 ③ねんきん加入者ダイヤル 0570-003-004

●**暮らし** 自筆証書遺言書保管制度 および相続登記の申請義務化に関する説明会 時12月12日、令和6年1月10日、2月6日いずれも午前10～11時 ※説明会終了後、司法書士による相続登記無料相談会を開催(先着順・要予約)。 ①福島県地方方法務局 ②電話で ③福島県地方方法務局供託課 534-1971

●**年金** 国民年金保険料は、全額が社会保険料控除の対象です ①令和5年中に納付した国民年金保険料は、所得税および住民税の申告で全額が社会保険料控除の対象となります。10月下旬に、日本年金機構から郵送された「社会保険料(国民年金保険料)控除証明書」を年末調整や確定申告にお使いください。 ②10月以降にその年に初めて保険料を納付した方へは、令和6年2月上旬に郵送予定。 ③ねんきん加入者ダイヤル 0570-003-004

●**暮らし** 自筆証書遺言書保管制度 および相続登記の申請義務化に関する説明会 時12月12日、令和6年1月10日、2月6日いずれも午前10～11時 ※説明会終了後、司法書士による相続登記無料相談会を開催(先着順・要予約)。 ①福島県地方方法務局 ②電話で ③福島県地方方法務局供託課 534-1971

●**年金** 国民年金保険料は、全額が社会保険料控除の対象です ①令和5年中に納付した国民年金保険料は、所得税および住民税の申告で全額が社会保険料控除の対象となります。10月下旬に、日本年金機構から郵送された「社会保険料(国民年金保険料)控除証明書」を年末調整や確定申告にお使いください。 ②10月以降にその年に初めて保険料を納付した方へは、令和6年2月上旬に郵送予定。 ③ねんきん加入者ダイヤル 0570-003-004

●**暮らし** 自筆証書遺言書保管制度 および相続登記の申請義務化に関する説明会 時12月12日、令和6年1月10日、2月6日いずれも午前10～11時 ※説明会終了後、司法書士による相続登記無料相談会を開催(先着順・要予約)。 ①福島県地方方法務局 ②電話で ③福島県地方方法務局供託課 534-1971

●**年金** 国民年金保険料は、全額が社会保険料控除の対象です ①令和5年中に納付した国民年金保険料は、所得税および住民税の申告で全額が社会保険料控除の対象となります。10月下旬に、日本年金機構から郵送された「社会保険料(国民年金保険料)控除証明書」を年末調整や確定申告にお使いください。 ②10月以降にその年に初めて保険料を納付した方へは、令和6年2月上旬に郵送予定。 ③ねんきん加入者ダイヤル 0570-003-004

●**暮らし** 自筆証書遺言書保管制度 および相続登記の申請義務化に関する説明会 時12月12日、令和6年1月10日、2月6日いずれも午前10～11時 ※説明会終了後、司法書士による相続登記無料相談会を開催(先着順・要予約)。 ①福島県地方方法務局 ②電話で ③福島県地方方法務局供託課 534-1971

●**年金** 国民年金保険料は、全額が社会保険料控除の対象です ①令和5年中に納付した国民年金保険料は、所得税および住民税の申告で全額が社会保険料控除の対象となります。10月下旬に、日本年金機構から郵送された「社会保険料(国民年金保険料)控除証明書」を年末調整や確定申告にお使いください。 ②10月以降にその年に初めて保険料を納付した方へは、令和6年2月上旬に郵送予定。 ③ねんきん加入者ダイヤル 0570-003-004

●**暮らし** 自筆証書遺言書保管制度 および相続登記の申請義務化に関する説明会 時12月12日、令和6年1月10日、2月6日いずれも午前10～11時 ※説明会終了後、司法書士による相続登記無料相談会を開催(先着順・要予約)。 ①福島県地方方法務局 ②電話で ③福島県地方方法務局供託課 534-1971

●**年金** 国民年金保険料は、全額が社会保険料控除の対象です ①令和5年中に納付した国民年金保険料は、所得税および住民税の申告で全額が社会保険料控除の対象となります。10月下旬に、日本年金機構から郵送された「社会保険料(国民年金保険料)控除証明書」を年末調整や確定申告にお使いください。 ②10月以降にその年に初めて保険料を納付した方へは、令和6年2月上旬に郵送予定。 ③ねんきん加入者ダイヤル 0570-003-004

●**暮らし** 自筆証書遺言書保管制度 および相続登記の申請義務化に関する説明会 時12月12日、令和6年1月10日、2月6日いずれも午前10～11時 ※説明会終了後、司法書士による相続登記無料相談会を開催(先着順・要予約)。 ①福島県地方方法務局 ②電話で ③福島県地方方法務局供託課 534-1971

●**年金** 国民年金保険料は、全額が社会保険料控除の対象です ①令和5年中に納付した国民年金保険料は、所得税および住民税の申告で全額が社会保険料控除の対象となります。10月下旬に、日本年金機構から郵送された「社会保険料(国民年金保険料)控除証明書」を年末調整や確定申告にお使いください。 ②10月以降にその年に初めて保険料を納付した方へは、令和6年2月上旬に郵送予定。 ③ねんきん加入者ダイヤル 0570-003-004

●**暮らし** 自筆証書遺言書保管制度 および相続登記の申請義務化に関する説明会 時12月12日、令和6年1月10日、2月6日いずれも午前10～11時 ※説明会終了後、司法書士による相続登記無料相談会を開催(先着順・要予約)。 ①福島県地方方法務局 ②電話で ③福島県地方方法務局供託課 534-1971

●**年金** 国民年金保険料は、全額が社会保険料控除の対象です ①令和5年中に納付した国民年金保険料は、所得税および住民税の申告で全額が社会保険料控除の対象となります。10月下旬に、日本年金機構から郵送された「社会保険料(国民年金保険料)控除証明書」を年末調整や確定申告にお使いください。 ②10月以降にその年に初めて保険料を納付した方へは、令和6年2月上旬に郵送予定。 ③ねんきん加入者ダイヤル 0570-003-004

●**暮らし** 自筆証書遺言書保管制度 および相続登記の申請義務化に関する説明会 時12月12日、令和6年1月10日、2月6日いずれも午前10～11時 ※説明会終了後、司法書士による相続登記無料相談会を開催(先着順・要予約)。 ①福島県地方方法務局 ②電話で ③福島県地方方法務局供託課 534-1971

●**年金** 国民年金保険料は、全額が社会保険料控除の対象です ①令和5年中に納付した国民年金保険料は、所得税および住民税の申告で全額が社会保険料控除の対象となります。10月下旬に、日本年金機構から郵送された「社会保険料(国民年金保険料)控除証明書」を年末調整や確定申告にお使いください。 ②10月以降にその年に初めて保険料を納付した方へは、令和6年2月上旬に郵送予定。 ③ねんきん加入者ダイヤル 0570-003-004

●**暮らし** 自筆証書遺言書保管制度 および相続登記の申請義務化に関する説明会 時12月12日、令和6年1月10日、2月6日いずれも午前10～11時 ※説明会終了後、司法書士による相続登記無料相談会を開催(先着順・要予約)。 ①福島県地方方法務局 ②電話で ③福島県地方方法務局供託課 534-1971

●**年金** 国民年金保険料は、全額が社会保険料控除の対象です ①令和5年中に納付した国民年金保険料は、所得税および住民税の申告で全額が社会保険料控除の対象となります。10月下旬に、日本年金機構から郵送された「社会保険料(国民年金保険料)控除証明書」を年末調整や確定申告にお使いください。 ②10月以降にその年に初めて保険料を納付した方へは、令和6年2月上旬に郵送予定。 ③ねんきん加入者ダイヤル 0570-003-004

講座 救命講習(AED取り扱い講習含む) 無料

救命講習(AED取り扱い講習含む) 無料

### 12月 暮らしの講座 住宅リフォームセミナー

時12月21日(木)午後1時30分〜3時  
場アオウゼ 内家づくり・リフォームで後悔しないための工事のポイントや、トラブルの実例などを学びます。講師 耐震化リフォーム等推進協議会の斎藤隆夫さん  
定40人(先着順)  
申オンライン申請  
か電話で  
問消費生活センター  
525-3774



### 1月 ふれあい講座 「ふくしまのこけし」

時令和6年1月12日(金)午後1時30分〜3時 場市民会館  
内伝統こけしの歴史と福島で受け継がれるこけしを学びます。講師 原郷のこけし群西田記念館学芸員 相原聡子さん 定80人(先着順)  
申12月12日(火)から電話で問郷土史料室(土・日曜日、祝日、12月29日)令和6年1月3日(休館) 563-7858



募集 抽選で提供します 自転車・家具類の再生品  
時12月1〜28日(日曜を除く)

### 空き家の譲渡所得 3千万円特別控除の 延長・拡充

内被相続人の居住していた家屋を相続した方が、相続開始の日から3年を経過する日の属する年の12月31日までに、一定の要件を満たして譲渡した場合、確定申告の譲渡所得から3千万円を控除する特例が受けられます。この特例措置の適用期間が令和9年12月31日まで延長され、特例の対象となる譲渡も拡充されます。詳しくは市HPをご確認ください。

問住宅政策課 573-2751



### タンクからの油流出 事故にご注意を

内冬季になると、家庭のホーム

午前9時〜午後4時30分  
内展示期間中に申し込みを受け付け(1人自転車1品、家具1品)、令和6年1月5日(金)に抽選、当選者へ通知後、引き渡し。小型家具など簡易品の即売は月金曜日のみ開催。対市内在住の18歳以上の方。料各展示再生品に揭示。申来館で問リサイクルプラザ 539-9253



### 暮らし ご自宅へのマイナンバー カード出張申請

時月々金曜日(祝日、12月29日)令和6年1月3日を除く)の午前10時〜午後4時 内職員がご自宅を訪問し、写真撮影や申請書の記入など、申請をサポートします。対市内に住民登録があり、マイナンバーカードを初めて申請する方のうち、75歳以上の方や難病、障がい、要介護などにより外出が困難な方  
申希望日の1週間前までにオンライン申請または電話で問市民課 535-7311



コンビニ交付サービス 休止のお知らせ  
内システムメンテナンスのため

タンクから灯油が漏れ出し、河川などに流出する事故が多発します。原因は、うっかりミスや設備の老朽化によるものです。給油するときは目を離さず、バルブの閉め忘れに注意しましょう。また、タンクや配管などの定期点検に努めましょう。被害を最小限にするため、事故を発生したらすぐにご連絡ください。問環境課 573-2557  
問消防本部 534-0119  
阿武隈川水系水質汚濁対策連絡協議会上流支部(福島河川国道事務所) 539-6129

### 12月の各種相談 無料

相談内容	相談・予約・問
法律(弁護士) 要予約 (※年度内1人1回)	市民相談室 535-2121 予約受け付け/毎週月〜金曜日 午前9時30分〜正午、午後1時〜4時45分
市政・一般(生活課相談員)	県司法書士会福島支部 529-7331
登記(司法書士)	県公共福祉登記士会協会の協賛による 531-0986
土地家屋調査(土地家屋調査士会)	相談/問・521-8331 問/福島行政監視行政相談センター 534-1101
行政(行政相談委員、来所・電話・ファクスで)	県社会保険労務士会 526-2270 534-5432
年金・労働(社会保険労務士) 要予約 ※Zoomでも対応可	法テラスサポートダイヤル 0570-078374
法的トラブルに関する法制度・相談窓口の情報提供(電話・メールフォームで)	法テラス福島 0570-078370
法的トラブルの相談(借金・離婚・相続など) 要予約 ※収入・資産が一定基準以下の方のみ無料	県政相談コーナー 521-4281
交通事故	消費生活センター 522-5999
消費生活(生活課消費生活相談員)	消費生活センター 522-7867
多重債務110番(生活課消費生活相談員)	多重債務・消費生活法律相談(司法書士) 要予約
多重債務	権利擁護センター 533-3341 533-8879 kenriyougo@f-shishakyo.or.jp
社会福祉士による成年後見制度や権利擁護全般に関する相談(来所・電話・ファクス・メールで)	こども家庭課 525-3780
配偶者などからの暴力・夫婦間の問題など(女性相談員)	県労働委員会事務局 521-7594
育児不安・児童虐待・家庭内での悩みなど	総合労働相談コーナー 536-4600 0800-8004611(労働者フリーダイヤル)
労働困りごと相談窓口	福島労働局雇用環境・均等室 536-4609
労働局総合労働相談コーナー(解雇、労働条件、いじめ・嫌がらせ、セクハラ・マタハラなど労働問題に関する相談)	市社会福祉協議会 563-7765 533-5262 soudan-shien@f-shishakyo.or.jp
職場のマタハラ、セクハラ、パワハラ、性差別、育児・介護休業など	みんなの人権110番 0570-003-110 子どもの人権110番 0120-007-110 女性の人権ホットライン 0570-070-810
障がい者差別相談窓口(電話・ファクス・メールで)	定住交流課(市国際交流協会事務局) 525-3739 533-5263 teijiyuu@mail.city.fukushima.fukushima.jp
人権なんでも相談	県国際交流協会 524-1316 521-8308 ask@worldvillage.org
外国人の生活相談	県国際交流協会 524-1316
外国人住民のための相談窓口(来所・電話・ファクス・メール・LINEで)	
外国人住民のための弁護士・行政書士電話相談 要予約	



日時など詳しくは市HPをご覧ください▶



震災関連相談はこちら▶

### 税

固定資産税・都市計画税第3期 国民健康保険税第6期 納期限は12月25日(月)



### 12月のイベントカレンダー

毎月のイベント情報を市HP内「イベントカレンダー」に掲載しています。お出かけの際にご活用ください。



ありがとうございます

【交通遺児激励金寄附】西坂由起夫様 10,000円

### パブリックコメントを募集します

案件名	内容	意見の募集期間	担当課(問・提出先)
第10次福島市高齢者福祉計画・第9期介護保険事業計画	すべての人が尊ばれ、生きがいを持ち、心豊かに安心して暮らせる長寿社会の実現を目指すための計画	12月21日〜令和6年1月22日	問長寿福祉課 525-7656 526-3678 問介護保険課 525-6551 526-3678
ふくしまし健康づくりプラン2024	生涯にわたって安心して健康で暮らせるまちの実現を目指し、市民の健康づくりを推進するための計画		問保健所健康推進課 597-8616 525-5701
第3次福島市食育推進計画	市民が食に関する知識や食を選択する力を高め、生涯にわたり健全な心身を培い、豊かな人間性を育むことを目指す計画		問障がい福祉課 525-3748 533-5263
第3次福島市障がい者計画	障がいのある人もない人も、お互いに人格と個性を尊重し、支えあう共生社会の実現を目指すための計画		

素案などの閲覧/1市HPで2担当課、広聴広報課、市民情報室、各支所・出張所、各学習センター、市民活動サポートセンターなどで  
意見提出方法/1オンライン申請2上記閲覧場所に備え付けの用紙に記入し、持参専用封筒(切手不要)で郵送、またはファクスで



12月29日(金)令和6年1月4日(土)午前8時30分までは利用できません。  
※コンビニ交付サービスとは、マイナンバーカードを利用してコンビニエンスストアなどで  
1住民票2印鑑登録証明書3戸籍証明書4戸籍の附票5所得・課税証明書6所得証明書が取得できるサービスです。  
問市民課 535-7311

### 年末年始の交通事故防止 市民総ぐるみ運動

時12月10日(金)令和6年1月7日(土)  
内冬季は日没時間が早まるので、運転者は早めのライト点灯やゆとりのある運転を心がけましょう。歩行者は夕暮れ時や夜間の外出時には反射材を着用し、交通事故を防止しましょう。また、



### 税証明書様式の一部廃止・変更

時令和6年1月4日(木)から  
 内廃止となる証明書は、①課税証明書②固定資産課税台帳記載事項証明書③資産証明書です。また、一部の証明書で様式が変更になります。代わりに発行できる証明書の相談や変更内容など、詳しくは市HPをご確認いただくか、お問い合わせください。  
 問 市民税課 525-3713



### 令和6年度(令和5年分)給与支払報告書の提出

内事業主(給与の支払者)は、従業員(受給者)へ源泉徴収票を交付するとともに、市に給与支払報告書(個人別明細書)の提出が必要です。  
 提出が必要な事業主/令和6年1月1日現在、市内に住所がある従業員(受給者)に給与を支払った事業主  
 提出期限/令和6年1月31日(水)  
 ※期限間際は窓口が大変混雑します。令和6年1月15日(月)頃までに郵送での提出にご協力をお願いします。  
 ※総括表は本市の様式をお使いください。総括表の様式・記載方法は、市HPをご確認ください。  
 問 市民税課 525-3791



### 福祉

#### 障がい者向けスマートフォン教室

時 12月13・16日 午後4〜6時  
 場 腰の浜会館 内 スマートフォンの基本操作やウェブの閲覧方法、デジタル障害者手帳アプリ「ミライロID」の登録方法などを学びます。 請 コネクシオ(株)  
 対 市内在住で障害者手帳をお持ちの方 (定 各回8人(先着順))  
 持 普段お使いのスマートフォン  
 申 12月12日(火)までに、電話または①希望日②住所③氏名④生年月日⑤電話番号を明記の上、ファクスで  
 問 障がい福祉課 525-3748  
 525-5263

#### 令和6年4月1日から合理的配慮が義務化

内 障害者差別解消法の改正により、民間事業者による障がいのある人への合理的配慮の提供が義務化されます。  
 【合理的配慮の具体例】  
 ● 意思を伝え合うために、絵や写真のカード、タブレット端末などを使う。  
 ● 段差がある場合、車いす利用者のために、スロープなどを使って補助する。  
 ● 障がいのある人から代筆を頼まれた場合、代筆が問題ない

### 健康

#### 高齢者インフルエンザ予防接種は12月28日(木)まで

場 市登録医療機関  
 内 接種を希望する方は、お早めに市登録医療機関へご予約ください。  
 対 市内に住民登録があり、次のいずれかに該当する方①接種当日65歳以上②接種当日60〜64歳

#### ファミリーサポートセンター事業説明会

時 12月5日(火)午前10時 場 市民会館 内 子育ての援助を受けたい方と行いたい方の募集②病児・病後児預かりの事業説明会 ※託児あり(要予約)。  
 申 電話で  
 問 ファミリーサポートセンター 526-0612

#### こんにちは赤ちゃん訪問

内 保健師・助産師によるえがお赤ちゃん訪問の後に、地域の子育て経験者で市の委嘱を受けた「こんにちは赤ちゃん応援隊」が訪問し、地域の子育て情報などをお届けします。  
 問 保健所健康推進課 572-3120

#### 指定難病医療費受給者証の更新申請は12月28日(木)まで

内 申請がお済みでない方はお早めにお手続きください。詳しくは郵送された更新申請案内をご確認いただくか、お問い合わせください。  
 ※申請がない場合、受給資格が12月31日(日)で喪失します。

#### 今年度の乳がん・子宮頸がん検診は12月末まで

内 最終月は希望する医療機関での予約が取りにくいことがあります。また、各がん検診などで「要精密検査」と判定された方は、必ず医療機関を受診してください。  
 持 市民検診受診券、保険証など  
 申 各医療機関に直接  
 問 保健所保健予防課 525-7680

#### 高齢者肺炎球菌予防接種(定期予防接種)

時 令和6年3月31日(日)まで  
 場 市登録医療機関(通知書に同封)  
 内 今年度対象の方には、4月に個別通知しています。接種を希望する方は、市登録医療機関にご予約ください。

#### ヘルプマークを配布しています



内 ヘルプマークは、外見から分からなくても援助や配慮を必要としていることを、周囲に知らせるマークです。障がい福祉課、長寿福祉課、保健所保健予防課、各支所・出張所で配布しています。

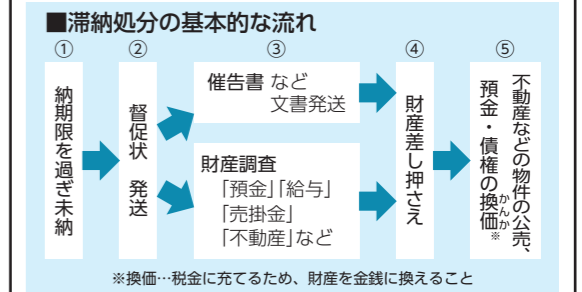
無料



### 12月は年末納税推進強化月間です

行政サービスの提供には、市税・国民健康保険税などの適切な納付による財源確保が必要です。市では納期内に納付した方との公平性を保つため、相談がなく納付をしない場合は、預金・給与・売掛金・不動産などの財産の差し押さえや、公売などの滞納処分を行います。納期内の納付をお願いします。

納付できない事情がある方は必ずご相談ください



問 納税課 525-4072

### 子育て

#### 子ども家庭センター・えがおにご相談ください

時 月々金曜日(祝日・12月29日、令和6年1月3日を除く) 午前8時30分〜午後5時15分  
 場 保健福祉センター 内 専門スタッフが妊娠・出産・子育てに関する相談に応じ、必要なサービスにつなぐなど、切れ目のない支援を行います。  
 問 妊娠・出産・子育てに関すること 525-7671



### 介護マークをご活用ください

介護マークは、介護をする方が誤解や偏見を受けないように、介護中であることを周囲に知らせるマークです。  
 対 高齢者、障がい児・者、指定難病や小児慢性特定疾病などにより介護を必要とする方の介護者  
 ※要介護者・介護者のいずれかが市内に住所を有していること。  
 申 長寿福祉課、障がい福祉課、保健所保健予防課、子ども家庭課、各支所、茂庭出張所の窓口で

こんなときに活用してください。  
 ○トイレに付き添うとき  
 ○男性介護者が女性用下着などを購入するとき

問 長寿福祉課 529-5064

### 乳幼児健康診査

問 子ども家庭課 525-7671

〈4カ月児健康診査・10カ月児健康診査〉  
 個別健診で実施しています。「すこやか手帳」をご覧になり、登録医療機関に予約の上、受診してください。転入の方、診査票を紛失した方は、登録医療機関または子ども家庭課へお問い合わせください。  
 ※10カ月児健康診査の診査票の有効期間は、1歳の誕生日前日までです。

〈1歳6カ月児健康診査・3歳児健康診査〉  
 個別に通知をしています。内容などをご確認の上、お越しください。  
 ※登録医療機関、日程、持ち物など、詳しくは市HPをご覧ください。  
 ※ブックスタート・ブックステップ事業については、市立図書館(531-6551)へお問い合わせください。

各記事に掲載のQRコードから、申し込み方法など詳しい情報がご覧いただけます。



# 緊急休日当番医

受付時間／午前9時～午後4時30分  
医療機関により異なる場合があります

※当番医が変更になる場合もあります。  
最新の情報は市ホームページをご確認ください。



ふくしま市政だより890号  
令和5年12月1日発行

編集

福島市政策調整部広聴広報課

〒960-8601 福島市五老内町3-1  
☎024(535)1111(代)

月日	内 科	科	小 児 科	外科・整形外科
12月3日 日曜日	腎・泌尿器科クリニックさかがみ丸 子553-6911	松川中央医院 松川町567-3355	いちかわクリニック 南矢野目554-2828	ながさわ整形外科 飯坂町平野543-1102
12月10日 日曜日	武田中央医院 泉 559-1664	須川診療所 野田町531-6311	いそめこどもクリニック 吉倉545-2757	なかむら外科内科クリニック 宮下町535-7518
12月17日 日曜日	高野医院内科消化器内科 笹谷573-9863	わたなべクリニック 成川593-3172	おだニコニコこどもクリニック 泉 557-0415	渡利整形外科 渡利528-1354
12月24日 日曜日	八子医院 桜木町534-4850	佐藤医院 陣場町522-2489	小関小児科医院 万世町522-2908	八子医院 桜木町534-4850
12月29日 金曜日	わたなべ内科 北沢又555-1171	福島セントラルクリニック 早稲町522-7701	おひさま子供クリニック 大森544-1581	おがたクリニック 矢倉下526-2626
12月30日 土曜日	のだまち胃と腸のクリニック 野田町563-7872	上野寺内科・呼吸器内科クリニック 上野寺592-2111	すやま小児科 御山町534-3018	泌尿器科・皮膚科・内科 北町丹治医院 北町522-5911
12月31日 日曜日	穴戸医院 瀬上町553-5010	さくま内科クリニック 山下町525-2700	とみたキッズクリニック 黒岩544-1777	安斎外科胃腸科医院 北五老内町535-3353
1月1日 月曜日	くどう内科・糖尿病クリニック 大森563-1061	すぎやま内科内視鏡クリニック 渡利563-3363	いがらしキッズクリニック 三河南町563-7686	君島乳腺クリニック 松浪町528-8511
1月2日 火曜日	三河台内科 野田町534-7832	曾根田駅前クリニック 曾根田町597-8595	都小児科医院 東中央535-2660	後藤整形外科 鎌田554-2626
1月3日 水曜日	御山内科クリニック 御山533-2101	さとう内科医院 豊田町523-4511	とやのクリニック 鳥谷野544-1122	福島腎泌尿器クリニック 森合557-1815
月日	産 婦 人 科	眼 科	耳 鼻 咽 喉 科	皮 膚 科
12月3日 日曜日	いちかわクリニック 南矢野目554-0303	丸子眼科医院 仲間町522-4731	むつみ脳神経・耳鼻科クリニック 渡利526-0873	南やのめ皮膚科クリニック 南矢野目572-5100
12月10日 日曜日	本田クリニック産科婦人科 大森545-3500	南中央眼科クリニック 南中央536-3421	村上耳鼻咽喉科医院 松木町534-3387	
12月17日 日曜日	明治病院 北町521-0805	末永眼科医院 鎌田554-6236	やすた耳鼻咽喉科クリニック 東中央525-7565	伊藤皮フ科クリニック 伊達市岡前551-1121
12月24日 日曜日	やざわみほこレディースクリニック 森合573-5881	しおや眼科 置賜町521-8710	くさの耳鼻咽喉科クリニック 天神町531-9333	
12月31日 日曜日		竹田眼科クリニック 黒岩545-8880	まるべりー耳鼻科 太平寺529-6550	



**夜間 急病診療所**  
☎525-7672  
診療日／毎日  
診療科／  
内科・外科・小児科  
時間／  
午後7時～  
翌朝7時30分  
(受け付け：午後6時30分～翌朝7時)  
※小児科は午後10時まで。  
場所／  
上町テラス2階 (上町5-6)



**休日救急 歯科診療所**  
☎525-7673  
診療日／日曜・祝日、  
年末年始(12月30日～令和6年1月3日)  
時間／  
午前9時～正午、  
午後1～5時  
(受け付け：午前9時～11時30分、午後1時～4時30分)  
場所／  
保健福祉センター1階

※休日当番医療機関以外にも診療する医療機関があります。病院・薬局などを調べるときは、**ふくしま医療情報ネット**が便利です。



**体調が急変したら** 急な病気やけがの相談に、以下の急病時短縮ダイヤルをご利用ください。



救急車を呼ぶべきか迷ったら(24時間対応)  
**救急電話相談 ☎ #7119**  
※固定電話(ダイヤル回線)、ひかり電話、IP電話など  
[#7119]につながらないときは024-524-3020



休日・夜間(午後7時～午前8時)の子どもの症状の相談は  
**こども医療でんわ相談 ☎ #8000**  
※固定電話(ダイヤル回線)、ひかり電話、IP電話など  
[#8000]につながらないときは024-521-3790

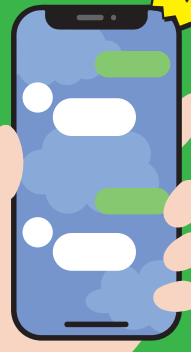
福島市LINE  
公式アカウント

# 友だち募集

便利な機能  
満載!

月の始めには市政だよりの  
発行をお知らせ  
スマホで市政だよりが見られます

今だけ!福デジくん  
購入キャンペーン



- 1 イベント情報や市政情報をプッシュ通知でお知らせ!
- 2 道路や公園の不具合などをLINEで市へ通報!
- 3 オンラインによる申請や予約をLINEで!

市LINE公式アカウント経由でデジタルクーポンを購入した方に抽選で地元産品が当たる!



※詳しくは7ページまたは福デジくん公式ホームページをご覧ください。

友だち登録はこちらから



■問/情報企画課  
☎525-3709

公式SNS

- ふくしまチャンネル
- fukushimacity
- 福島市

電子広報

- カタログポケット
- マチイロ
- マイ広報紙

※QRコードは株式会社デンソーウェブの登録商標です。

表紙写真  
の説明

## 【食品ロス削減 エコレシピ まるごとえのきのハンバーグ】

市食品ロス削減マイスターが考案したエコレシピは、食品ロス削減のアイデアはもちろん、食費の節約や調理の手軽さなども考慮したおいしいメニューばかりです。