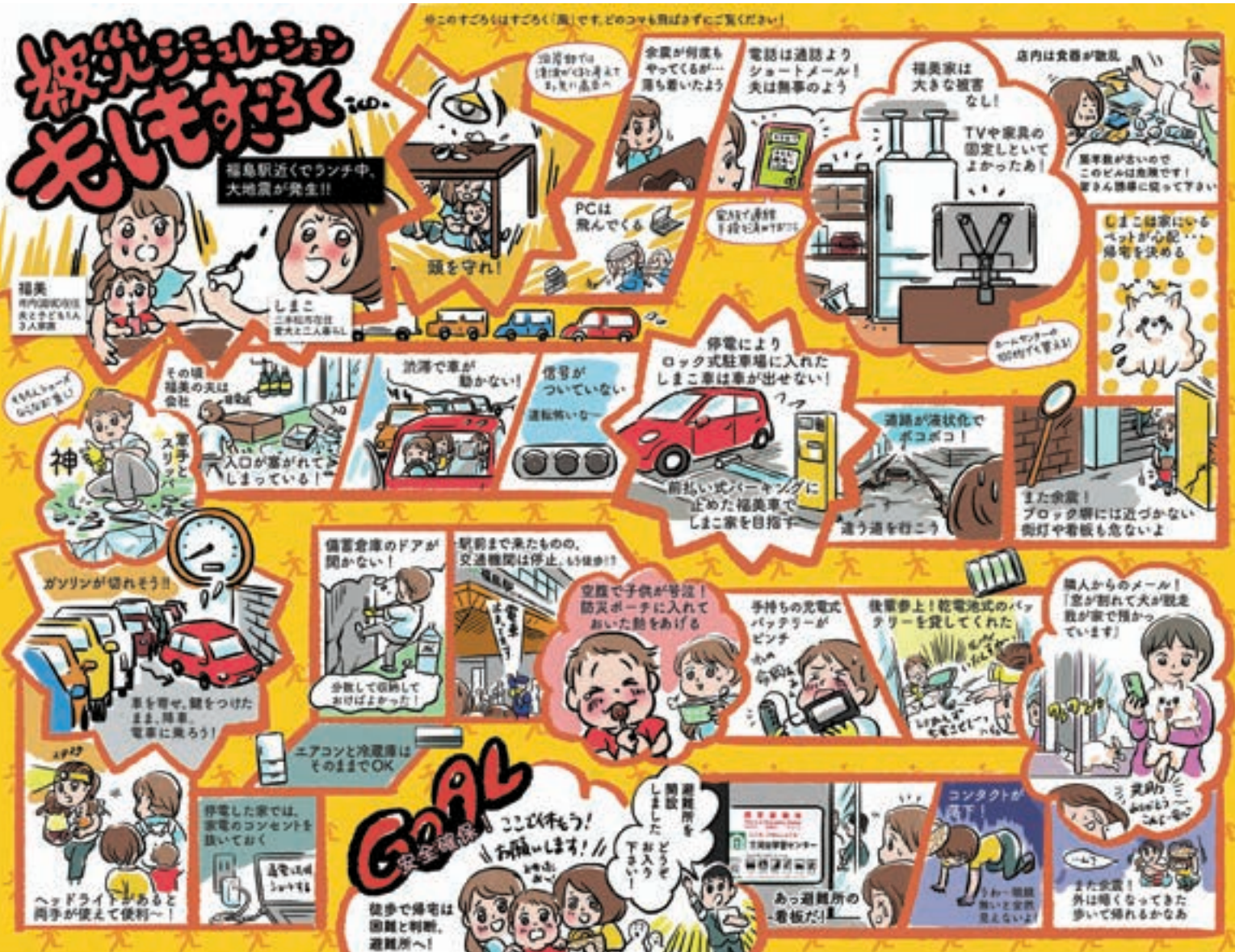


ふくしま

市 政 だ よ り

5
令和6年
2024年

特集 地域防災の担い手 防災士



デジタルトピック (Vol.7) _____ 6
スマホカフェ・わたり
市長コラム We Love♡ふくしま!
第69回「2024年問題を乗り越えよう」
財政公表 令和6年度福島市予算 _____ 7
お知らせワイド _____ 8
「あそびばみっけ!」を使って、子どもとお出かけしよう!
「福島市犯罪被害者等支援条例」を制定しました
5月は「消費者月間」消費生活に関心を深めませんか?





ico.さんが普段から持ち歩いている防災ポーチの中身と「もしもすぐろく」



イラストレーターだけでなく、防災士としての一面も持つico.さん。被災から安全確保までのコミュニケーションをすごろく風にしたイラストを製作するなど、防災につながる活動に取り組んでいます。

そんなico.さんにお話を伺いました。

■問／危機管理室 525-3793

防災士になったきっかけ

平成23年からフリーのイラストレーターとして活動しており、当時住んでいた宮城県名取市で東日本大震災を経験。その後移住した福島市では令和元年の東日本台風を経験しました。この2回の被災経験を広く伝えることで、皆さんの防災活動につながればと考え、まずは備忘録として自分の被災体験を4コマ漫画で描いたのが始まりです。

令和4年5月には、ご縁があつて福島市で防災をテーマにしたイラスト展を開催する機会をいただきました。今まで伝えてきた被災体験だけではなく、正しい知識に裏付けられた防災に役立つ情報も伝えていく必要があると思い、防災士資格を取得しました。

「もしもすぐろく」の活用方法

すごろくに描いてある内容を「これが自分の家だったらどうだろう?」と思って活用していただきたいと思います。さまざまな方に気軽に体験していただくため、ホームページ(防災ポートフォリオ)で無料公開しています。

日頃の備え

私はいつも防災グッズを詰めた防災ポーチを携帯しています。外出先などでの被災に備えて最低限必要なもの

これからの展望

防災士は、地域に寄り添って、市民行政、企業それぞれの橋渡しになることが役目だと考えています。例えば、避難所にどんな備蓄品があるかなど、市民には意外と分からないことがたくさんあります。防災士としての知見を活かしながら、イラストにして分かりやすく伝えていきたいです。



▲令和元年の東日本台風ではico.さんの自宅マンションが水没

「もしもすぐろく」を製作したきっかけ
当初は4コマ漫画で被災体験を伝えていましたが、コマ数が短いと時系列が分かりにくいと感じていました。また、私の被災体験を伝えることで、見た方が自分の事に考えていただければという思いがありました。すごろくという形であれば、スタートを自分の家に置き換えたり、ゴールを近くの避難所に置き換えたりすることで、より時系列に沿って、被災経験を自分ごと化できると思い、すごろく風のイラストを製作しました。

防災クイズ

Check

Q 地域の防災リーダーとして期待される福島市の防災士資格者は何人?

- ① 約6人 ② 約60人 ③ 約600人

A ③ 約600人

日本防災士機構によると、令和6年3月時点で福島市には684人の防災士が登録されています。

Q 危険が迫ってきたら、ためらわずに避難が必要です。正しい避難は?

- ① 避難所へ逃げる
② 家族で決めた安全な場所へ逃げる
③ 安全な親戚や知り合いの家へ逃げる

A すべて正解です。避難所へ向かうことだけが避難ではありません。

Q ペットと同じスペースに避難できる避難所は?

- ① 勤労青少年ホーム
② NCVふくしまアリーナ
③ 学習センター

A ① 勤労青少年ホーム

勤労青少年ホームはペット同伴避難が可能です。そのほか、市内全ての避難所でペット同行避難が可能です。

避難所にあるものの例

Check



アルファ米



ライスクッキー



毛布



パーティションテント

避難所の備蓄品には限りがあります。もしもの時のために普段から家庭で備蓄品を備えましょう。

避難のタイミング

危険な場所から警戒レベル3で(避難に時間を要する高齢者等は避難)、警戒レベル4で(全員避難)です。

警戒レベル	避難情報	住民がとるべき行動
5	緊急安全確保	命の危険 直ちに安全確保
警戒レベル4までに必ず避難		
4	避難指示	危険な場所から全員避難
3	高齢者等避難	高齢者などは危険な場所から避難
2	大雨・洪水注意報	気象状況悪化
1	早期注意情報	気象状況悪化のおそれ

市公式防災アプリ

気象警報や避難情報などをプッシュ通知で自動的にお知らせ。いち早く情報を入手できます。今すぐダウンロードしましょう。



@InfoCanal



←iOS版



←android版

家庭で備えておくもの

家庭備蓄

災害に備えて食料などを備蓄しましょう。
 食料品：最低でも3日分
 水：1人当たり1日3リットルを目安(飲料水+調理用水)
 燃料など：卓上コンロなど
 その他：少し多めに買い置きして、古いものから消費し、消費した分、補充するローリングストックがおすすめ



非常持ち出し

自分や家族構成にあったものを準備しておきましょう。

非常持ち出し品のイメージ



福島市防災ガイド

2024年度版

災害時の開設避難所



洪水・土砂災害時の開設避難所

市が発令する避難所開設情報を必ず確認してください。

▼中央地区 三河台学習センター 橘高等学校 三河台小学校 福島成蹊高等学校 桜の聖母学院高等学校	▼北信地区 北信学習センター 鎌田小学校 瀬上小学校 余目小学校 北信中学校	▼立子山地区 立子山自然の家	▼蓬萊地区 蓬萊学習センター本館 蓬萊中学校
▼渡利地区 渡利学習センター 渡利中学校 南向台小学校	▼信陵地区 信陵学習センター 信陵中学校 笹谷小学校	▼飯坂地区 飯坂学習センター 平野中学校 茂庭多目的集会所 湯野小学校	▼飯野地区 飯野学習センター
▼清水地区 清水中学校 北沢又小学校 森合小学校	▼吉井田地区 吉井田小学校 JA吉井田地区活性化センター	▼松川地区 松川学習センター	▼福祉避難所 NCVふくしまアリーナ
▼東部地区 岡山小学校 東部勤労者研修センター 大波多目的集会所	▼西地区 佐原小学校	▼信夫地区 信夫学習センター 大森小学校 信夫中学校 平田小学校	▼ペット同伴避難所 勤労青少年ホーム
	▼土湯温泉町地区 中之湯	▼吾妻地区 吾妻学習センター本館 野田小学校 庭塚小学校	凡例 レベル3 高齢者等避難発令時開設 レベル4 避難指示発令時開設



地震災害時の開設避難所

被害状況に応じて記載以外の避難所も開設します。

▼中央地区 三河台学習センター	▼信陵地区 信陵学習センター	▼西地区 西学習センター	▼立子山地区 立子山自然の家
▼渡利地区 渡利学習センター	▼吉井田地区 吉井田学習センター	▼信夫地区 信夫学習センター	▼飯野地区 飯野学習センター
▼杉妻地区 杉妻支所	▼清水地区 清水学習センター本館	▼土湯温泉町地区 土湯温泉町支所	▼福祉避難所 NCVふくしまアリーナ
▼蓬萊地区 蓬萊学習センター本館	▼飯坂地区 飯坂学習センター	▼吾妻地区 吾妻学習センター本館	▼ペット同伴避難所 勤労青少年ホーム
▼北信地区 北信学習センター	▼東部地区 もちずり学習センター	▼松川地区 松川学習センター	

※ペットの「同伴避難」と「同行避難」の違い。

ペット同伴避難・・・ペットと飼い主が同じ避難スペースで過ごすことができます。(勤労青少年ホーム)

ペット同行避難・・・ペットは飼い主と別の避難スペース(軒下や駐輪場など)で過ごすようになります。(市内全ての避難所)

どちらの避難も、犬・猫・うさぎ・ハムスター・小鳥などの小動物が対象です。人に危害を及ぼす可能性のある動物は対象外となります。



▲ペットの災害対策については、市ホームページをご覧ください。

市総合防災訓練

とき 5月11日(土)

午前8時～11時30分

ところ 飯坂支所・飯坂消防署

- 内容
- 消防・自衛隊などによる救出・救助訓練
 - 防災展示コーナー
 - 地震、消火体験コーナーなど
 - 避難所開設訓練(飯坂学習センター)

同日午前8時30分頃 緊急速報メール配信の訓練実施

携帯電話が一斉に鳴り出します。マナーモードでも着信音が鳴ることがあるので、不都合がある場合は電源を切っておいてください。

■配信エリア

市内全域(配信エリア近郊の方にも届く場合があります)

■注意事項

受信設定方法や対応機種などは、各携帯電話会社のホームページや販売店でご確認ください。

Check



デジタルトピック (Vol.7)

このコーナーでは、地域のデジタルに関する取り組みを紹介しします。

地域デジタルクラブに関心のある方は、ぜひお気軽にご相談ください。 ■問/デジタル推進課 ☎572-3943

クラブ概要

設立/令和6年3月
会員数/9人(60代~70代)
【男性4人 女性5人】
※うち2人は市のシニアICTサポーターとして活躍中。
活動日/毎月第2火曜日
活動場所/渡利学習センター



▲ 設立に向けた打ち合せの様子

柳生会長に聞きました！

自分自身シニアICTサポーターとして活動しているものの、まだまだデジタルに精通しているとは言えません。ただ、分からないことに対する探求心や好奇心は人一倍あります。

クラブの皆さんと楽しくスマホの勉強をしていながら、このクラブの活動が少しでも地域の高齢者へのサポートにつながればいいなと思います。



▲ クラブ設立に携わった中心メンバー

渡利地区に、市内で4つ目となるデジタルクラブ「スマホカフェ・わたり」が誕生し、5月から活動をスタートします。

クラブ設立に携わったシニアICTサポーターの柳生さんは、活動の参考とするため、他地区のクラブ活動を見学。その上で、自分たちの活動は、各自が持ち寄った悩み事からテーマを決めて、みんなで勉強するスタイルとしました。講座形式にしなかったのは、自分たちで調べることで知識がより身に付くと考えたからです。

クラブ名に「カフェ」を入れたのは、柔らかい印象で気軽に集う雰囲気を出すため。もちろん「カフェ」として開催するので、お茶やコーヒーを飲み、ワイワイがやがやと楽しみながらスマホ活用の学びの場にするのが目的です。

渡利地区に新たな地域デジタルクラブが誕生！ スマホカフェ・わたり

We Love♥
ふくしま！

第69回
「2024年問題を乗り越えよう」



いま話題の2024年問題。働き方改革関連法により、建設業や自動車運送業、医師などへの時間外労働の上限規制が本年4月から導入され、人手不足が深刻化し、経済活動や暮らしに広範な影響が及ぶことが懸念されています。

建設業では工事の遅れなどが、自動車運送業では輸送能力が低下して物流が鈍化し、配送が遅延することも考えられます。公共交通ではバスの減便や休廃止、タクシの待ち時間の増加などが考えられ、両業種とも中小企業の倒産増加が危惧されています。

医師に関しては、救急医療など医療提供体制への影響が懸念されます。本市では休日当番を担う小児科が減少し、一部をオンライン診療に切り替えたばかりの7月からは県外から小児科医を確保して、体制強化する夜間休日急病センターで第2・第4日曜の医療を担うなど、すでに働き方改革の影響が出ています。

その対策として、デジタルの活用、賃上げなどの処遇改善をはじめ、スケジュールの見直し、他の会社や職種との連携など、さまざまな対策が進められています。

ます。

しかし、業界の努力だけでは克服は困難で、私たち利用する側の協力が不可欠です。

例えば、宅配便は、再配達率が11.1%に上ります。9回に1回は無駄足を運ばせているのです。確実に荷物を受け取る時間・場所を指定する、宅配ボックスを設置するだけでも大きな負担軽減になります。

公共交通では、マイカーの利用を控えて、できるだけ公共交通を利用することが一番の支援。一方、救急医療については、普段から家庭で見守る力を養い、軽い症状なら夜間休日の受診は控え、電話相談、平日受診で対応するなどの適正受診が望まれます。

便利であることは大変ありがたいことですが、相手側に犠牲を強いていては、持続的な利便性は望めず、かえって大きく後退してしまいます。働き方改革により充実した人生を送ることは、すべての働く人に必要です。それを共有し、協力し合って2024年問題を乗り切りたいものです。

福島市長 木幡 浩

お詫びと訂正

市政だより令和6年4月号 P5「FUKUSHIMAものづくり企業ファイル(No.22)」の記事中、表記に誤りがありましたので、お詫びして訂正します。 誤：荒川さくらづみ酒造り協議会 正：荒川桜づみ酒造り協議会 誤：3年前 正：5年前



令和6年度当初予算の総額は1,991億1,968万円になりました。新型コロナウイルス感染症の影響が弱まる中で現れてきている市民生活や地域経済の上向きの流れを定着・強化し、beyondコロナの新しいステージが見えるよう、下記の8つの分野に重点をおいて、各施策に取り組んでいきます。

■問/財政課 ☎525-3704

	令和6年度	前年度比較
一般会計	1,177億円	+30億円
特別会計	570億5,659万円	△8億5,989万円
事業会計	243億6,309万円	△18億4,715万円
合計	1,991億1,968万円	+2億9,296万円

一般会計 1,177億円

医療福祉や子育て・教育、道路整備など、市民の暮らしに密接した事業を行う市の基本的な予算です。



8つの主要プロジェクト

1. 安全安心 83億1千万円

～災害対策の強化、消防力の充実強化、生活環境整備など～

- 地震対策の推進(住まいの耐震化促進など)
- 水害対策パッケージ
- 消防本部・福島消防署の移転整備推進
- 地区防災計画の策定
- ムクドリ・カラス対策
- 道路の地域安全緊急対策



▲住まいの耐震化促進

2. 子育て・教育 190億2千万円

～子育て支援・教育の充実～

- (仮称)もりあい認定こども園の整備
- 特色ある幼児教育・保育
- こども誰でも通園モデル
- 病児・病後児対応型保育
- 福島型給食の推進
- 福島型オンライン授業
- 公立夜間中学校の開校
- 海外チャレンジ応援



▲特色ある幼児教育・保育

3. 健康・元気 178億6千万円

～高齢者の元気の創造、地域医療の充実、共生社会の推進など～

- 定期予防接種・がん検診の推進
- 高齢者の公共交通利用助成
- 子どもの医療確保対策
- バリアフリー推進パッケージ
- パートナーシップ制度の推進



▲いきいきももりん体操

4. 産業振興 24億8千万円

～農林業、商工業の振興～

- ふくしまの農産物魅力アップ
- スマート農業実装支援
- 新製品・新技術開発支援
- 凍み豆腐事業継承推進
- 福島おおぞらインター工業団地第2期整備



▲F-BOXによる販売促進

5. 賑わい・文化 97億7千万円

～中心市街地のまちづくり、観光対策の強化、古閑裕而のまちづくり、歴史・文化、スポーツなど～

- 街なか出店の促進
- 商店街等活性化イベント支援
- 福島駅周辺まちづくり検討推進
- 「ふくしまステイ。」プロモーション
- 旧広瀬座再整備
- 「ふくしままちなか音楽祭2024」の開催
- 「ふくしまシティハーフマラソン2024」の開催
- 「納豆のまち福島」ブランド化推進

5/19日
開催!



6. デジタル都市の形成、地域経営のリノベーション 20億円

～市民サービスの向上、「共創」によるまちづくりなど～

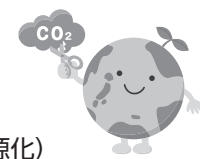
- ホームページリニューアル
- 母子保健スマート窓口の推進
- 高齢者デジタル活用サポート
- 地域コミュニティ等活動支援
- 公民連携の推進



7. ゼロカーボンの推進 18億5千万円

～省エネ化、ごみ減量化の推進など～

- 中小企業ゼロカーボン資金融資
- 脱炭素・循環型農業支援
- 脱炭素住宅整備促進
- 生ごみゼロチャレンジ(ごみ減量化・資源化)

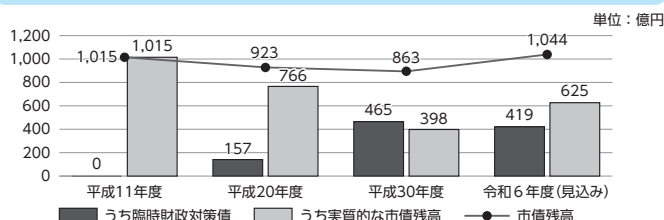


8. 移住・定住の促進、女性活躍社会の形成 2億2千万円

～結婚・定住しやすい環境整備、女性活躍の推進など～

- 移住の積極的推進(移住コーディネーターによるサポートなど)
- わかもの住まい支援
- 働く女性応援
- ジェンダー平等の推進

市債残高の推移



市有財産の状況(令和5年3月31日現在)

土地	10,823,802㎡	車両	457台
山林・原野	17,129,009㎡	証券その他権利	277億1,374万円
建物	988,004㎡	基金	305億6,296万円

犯罪被害者などを地域全体で支えるための役割

市が実施すること

- 犯罪被害者等支援に関する施策を総合的に実施
- 支援体制の構築に努める

詳しくは市ホームページをご覧ください。▶



市民の皆さんへ

- 普段通りにあいさつや声掛けをする
- 相談された時は、否定せず話を聴く
- 二次被害*への配慮 など

事業者の皆さんへ

- 就労、勤務、休暇などへの配慮
- 犯罪被害者などに対する理解が進むよう従業員へ周知する
- 二次被害*への配慮 など

*二次被害とは…うわさ話や誹謗中傷、過剰な取材

犯罪被害に遭った時は一人で悩まずご相談ください

問/市犯罪被害者等支援総合的対応窓口(生活課内) 月～金曜日(祝日を除く)午前9時～午後5時15分 ☎535-2121



「福島市犯罪被害者等支援条例」を制定しました

犯罪に遭われた方やその家族・遺族などを地域全体で支え、誰もが安全に安心して暮らせる地域社会の実現を目指して、「福島市犯罪被害者等支援条例」を制定しました(令和6年3月29日施行)。

民生委員・児童委員は、厚生労働大臣の委嘱を受けた非常勤の地方公務員(無報酬)です。地域の皆さんの立場に立って相談に応じ、支援を必要とする方と行政や関係機関などをつなぐパイプ役として活動しています。

民生委員・児童委員の主な活動

- ①見守り 高齢者や障がい者世帯などへの見守り訪問をします。
- ②相談 住民が抱える問題や悩みに寄り添い、親身になって相談に応じます。
- ③つなぐ 必要なときに、行政や関係機関へ情報を提供したり、つないだりします。



▲歳末助け合い事業への協力(第二方面)



▲赤間 幸子さん(信夫方部)

「自分のできることを誠実に」を心がけて活動しています。困ったことがあるとき、民生委員は皆さんの近くにいます。ひとりで抱え込まず、お気軽にご相談ください。



▲詳しくは市ホームページをご覧ください。

「あそびばみっけー」を使って、子どももお出かけしよう！



▲登録はこちら

LINEのトーク画面から、ふくしま田園中核都市圏内など*にある主要な遊び場とイベントを探すことができます。遊び場やイベントの最新情報も配信予定♪

友だち登録をして、今まで知らなかった遊び場やイベントへ足を運んでみよう！



LINEから利用できるサービス

あそびばおしえて！ 3つの質問に答えると、最適な遊び場を表示。

ちかくのあそびば 遊び場の位置情報を表示したGoogleマップへリンク。

あそびばマップ 遊び場の写真や基本情報を電子ブックで閲覧。GoogleマップやInstagramとも連動。

イベント 民間団体などが運営するイベントページにリンク。

せってい 情報が欲しい遊び場を設定。

5/26日(日) じょーもぴあ宮畑 縄文の日春の陣

縄文時代にちなんだ、さまざまな催しが盛りだくさん！ぜひお越しください。

問/じょーもぴあ宮畑 ☎573-0015

とき/5月26日(日) 午前10時～午後3時

イベント内容

■縄文ウォークラリー 無料 園内に隠されたキーワードを探し出して、縄文の謎を解き明かせ！

■縄文ものづくり体験(午前10時～、午後1時30分～) 勾玉づくり…1個300円(各先着50人)

■縄文体験 無料 弓矢体験・土偶輪投げ・ミニ弓矢

■アトラクション 無料 ご当地アイドルのマジカルバルーン Yesによるバルーンショー

■物産販売 キッチンカーが出店します。



▲縄文ウォークラリーの様子



▲勾玉イメージ



詳しくはホームページをご覧ください。

HPV ワクチン 今年度17～27歳になる女性への無料接種は令和7年3月31日まで

問/感染症・疾病対策課 ☎597-6203

●子宮頸がんを最大で9割予防するワクチン 全国で毎年約2,900人の女性が子宮頸がんにより亡くなっています*

●この機会を逃すと5～9万円が全額自己負担に ※国立がん研究センター情報サービス「がん統計」全国がん死亡データ(1958～2020年)。

■対象者/次のすべてに当てはまる方

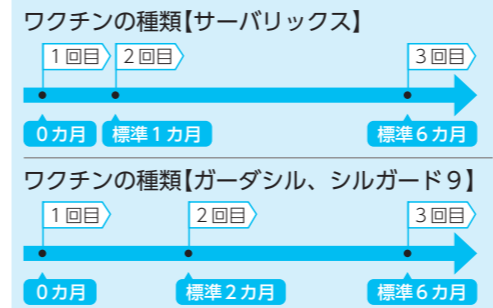
①平成9年4月2日～平成20年4月1日生まれの女性 ②過去にHPVワクチン接種を3回目まで完了していない

■接種方法/登録医療機関(市ホームページ参照)に予約し、①②③を接種時に持参

①母子手帳 ②保険証など(住所・氏名・生年月日が確認できるもの) ③予防票(お持ちでない方は、母子手帳を持参のうえ感染症・疾病対策課窓口でお受け取りいただくか、予約時に医療機関へお申し出ください。)

接種スケジュール

- ◆3回接種完了するまでに約6カ月かかります。
- ◆1回目は遅くとも9月までに受けましょう。
- ※このスケジュールは標準的なものです。詳しくは接種医にご相談ください。



詳しくはホームページをご覧ください。



軽自動車税(種別割)の減免は申請が必要です

令和6年度軽自動車税(種別割)の減免手続きの受け付けを始めます。申請は郵送でも受け付けます。

申請・問/市民税課 ☎525-3713

01 身体障がい者手帳などをお持ちの方が所有する軽自動車

障がいの種類、等級により減免できる場合があります。(普通自動車を含め1人1台まで) ※18歳未満の方や知的障がい者、精神障がい者の場合は、生計同一の方が所有する軽自動車を含みます。

※昨年度からの継続減免の方で申請書(ハガキ)を提出している場合は、再度の手続きは不要です。

02 身体に障がいのある方が利用しやすいよう改造した軽自動車

身体に障がいのある方が利用することが明確な車両について減免します。

03 社会福祉法人などが所有する軽自動車

社会福祉法人、公益社団法人、認定特定非営利活動法人などが所有し、専らその業務に使用する車両について減免します。

■申請期間/5月8～24日 ※申請に必要な書類など、詳しくは市ホームページをご覧ください。お問い合わせください。



普通自動車税に関する問い合わせ 県北地方振興局県税課 ☎521-2702



5月は「消費者月間」 消費生活に関心を深めませんか？

「消費」を考えることは、人や社会、環境の未来を考えることです。

日々の暮らしを見直し、より良い消費を心掛けましょう。

■問／消費生活センター 525-3774

消費に関する講演会

無料

■とき／5月20日(月) 午後1時30分

■会場／アオウゼ 多目的ホール

■内容／福島県(福島市)の経済・商業・生活の今までとこれからについて

■講師／日本銀行 福島支店長 中嶋基晴なかしまもとはるさん

■定員／100人(先着順)

■申し込み方法／オンライン申請か電話で

■主催／市消費者団体懇談会・福島市

オンライン申請



出前講座に伺います

無料

■内容／なりすまし詐欺対策や暮らしに役立つ情報の講座です。外部講師による落語で学ぶ講座(先着8団体)も開催しています。

■対象／町内会などの地域の団体やサークル、PTA、学校など(参加人数は問いません)

■申し込み方法／開催日の1カ月前までにオンライン申請か電話で



▲詳しくはこちら



▲落語家による防犯落語講座

詐欺対策

電話にも鍵を！ 電話機などの購入費を助成します

なりすまし詐欺や、悪質な電話勧誘などの被害に遭いやすい65歳以上の世帯の方を対象に、悪質電話撃退機能付きの電話機などの購入費用の一部を助成します。

■問／消費生活センター 525-3774

■対象者／次の全てに当てはまる方

①本市に住民登録がある

②65歳以上またはその世帯員

③市税などの滞納がない

④悪質電話撃退装置の貸与を受けていない

■対象機器／次のいずれかの機能を持つ電話機または電話機に外部接続できる機器

①呼び出し前に警告メッセージを流した後、自動で通話内容を録音するもの

②詐欺や悪質な電話の着信を自動で判別し、着信拒否または着信ランプなどで警告表示するもの

■助成金額

消費税を含む購入額の2分の1(上限5千円)

■助成件数

150件(定数を超えた場合は抽選)

■申込期間

5月1～31日

■申し込み方法

オンライン申請か電話で

※購入前に必ずお申し込みください。

詳しくはこちら

▲詳しくはこちら

▲詳しくはこちら

▲詳しくはこちら

▲詳しくはこちら

▲詳しくはこちら



地域でのサロン活動を 支援します

地域を拠点にして、地域住民が主体的に仲間づくりや支え合いなどの活動を行う団体(地域サロン)に補助金を交付します。

■問／共生社会推進課 572-3948

対象

おおむね10人以上で、地域サロン活動を申請月から数えて年度内に2回以上行う団体

補助金の内容・補助額

内容	立ち上げ支援	広域住民受け入れ支援	会場使用料支援
補助期間	初年度のみ	連続して3年度まで ※年度ごとに申請が必要。	
補助額	実費分を補助		
上限額	年額3万円		月額2千円
支給時期	事業終了後		

申請方法

申請書、実施計画書、収支予算書、会員名簿を作成の上、共生社会推進課窓口またはメールで※申請書などは市ホームページまたは共生社会推進課窓口で配布。

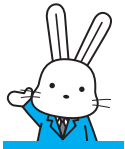
※申請期限／12月2日(月)まで

※予算額に達した時点で終了。

tiiki@mail.city.fukushima.fukushima.jp



▲詳しくはこちら



5月

お知らせ

記載の情報について詳しくは、各問い合わせ先にご確認いただくか、市HPをご覧ください。イベント情報や施設情報などは変更になる場合があります。

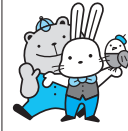


▲各課お問い合わせ



▲市HP

催し



5月
郷土史料室出張展示 **無料**
「写真展 ふくしまの橋」
「福島の石橋群・信夫橋・十綱橋・松齡橋」

5月
5月11～22日午前10時～午後7時 **場**街なか交流館 **内**土木遺産に認定された「福島の石橋群」9橋と、それぞれ歴史のある3つの橋を写真で紹介
問郷土史料室（土・日曜日、祝日休館） ☎53-7858

5月
小学校鼓笛パレード
5月15日(水)午前8時45分～正午
※雨天時は翌日に順延。
場県庁通り、万世町通り
内市内44小学校が参加予定
問学校教育課 ☎525-3782

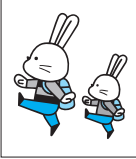
5月
ふくしまシティハーフマラソン2024
5月19日(日)午前8時スタート

内およそ5千人が市街地を走り抜けます。全国から訪れるランナーを沿道からの声援で後押ししましょう。
なお、大会開催に伴い交通規制を実施しますので、ご理解とご協力をお願いします。
※ランナーの受け付けは終了しました。

問ふくしまシティハーフマラソン実行委員会事務局
☎503-4325

5・6月
市民スポーツ・レクリエーション祭
5～6月 **場**市内各施設
内健康ウォーキング、ディスクゴルフ、木球など12種目
対市内在住の方 **料**参加費は種目ごとに異なりますので、お問い合わせください。
申問市レクリエーション協会
☎544-1886

施設



小鳥の森 ☎531-8411
開館時間／午前8時30分～午後5時
休館日／5月7・13・20・27日

●森の宝もの探し **無料**
5月1～31日 **内**宝ものを見つけたことができたならオリジナル缶バッジをプレゼント。
●初夏のバードウォッチング **無料**
5月8日(水)午前9～11時
※小雨決行。
●対18歳以上 **定**10人（先着順）
●持双眼鏡（無料貸し出しあり）
●申電話で

●バードウィーク特別企画
バードフェスティバル
5月12日(日)午前9時～正午
※小雨決行。
内バードウォッチング、缶バッジづくり、竹を使った巣箱づくりなど、野鳥に関するイベント
料缶バッジ・巣箱づくりは材料費各100円 **申**バードウォッチング、巣箱づくりは電話で

御倉邸 ☎522-2390
開館時間／午前10時～午後6時
休館日／毎週火曜日

●春の「茶会」 **無料**
5月12日(日)午前10時15分～午後3時 **内**表千家・同門会・東北支部、裏千家・淡交会・福島支部、宗廟流によるお茶の振る舞い

定150人（先着順） **申**電話で（1通話2人まで受け付け）
●青空フリーマーケット
5月19日(日)午前11時～午後3時
内糸柳会によるお琴演奏と、ふくしま民話茶屋の会によるふくしまの昔話も行います。
●講演会「笑顔で子育てしていますか？」 **無料**
5月19日(日)午後1～3時
講Emiko代表岩下聡さん
●聞きにこらんしょ昔話 **無料**
5月26日(日)午前11時～午後2時30分 **内**ふくしま民話茶屋の会による茂庭の大蛇の民話・昔話
●フィールドワーク「天神橋と松齡橋の歴史」
6月9日(日)午前10時30分～正午
内御倉邸ふるさと案内人によるフィールドワーク **定**20人（先着順） **料**100円 **申**電話で

民家園 ☎593-5249
開園時間／午前9時～午後4時30分
閉園日／毎週火曜日

●年中行事「田植え」 **無料**
5月12日(日)午前10時～11時30分
内機械を使わない、昔ながらの手植えでの田植えを体験しましょう！ **対**小学生と保護者
定10組（先着順） **持**汚れても良い服装 **申**5月4日(祝)午前9時から電話で
●年中行事「むけの朔日」
体験行事「子どもの遊び」 **無料**
6月2日(日)午前10時～11時30分
内石臼で麦香煎作り、昔遊び（材料がなくなり次第終了）

各種スポーツ教室

※対象の年中行事・体験行事に参加した小学生以下のお子さんに、行事カードをお渡しします。年間を通して集めた枚数に応じて景品をプレゼント！詳しくは民家園HPをご覧ください。



【5月に申し込みできるおすすめの教室】
●プロから学ぶ健康 身体づくり【全5回】
講練KAITO STYLE 代表 山本海人 先生（サッカー元日本代表）
対60歳以上 **料**2,500円 **申**込受付期間／5月13～15日
※日時・会場など、詳しくは市スポーツ振興公社HPをご覧ください。
申①HPの申し込みフォームで
②申込書（HPからダウンロード可）に必要事項を記入のうえ、NCVふくしまアリーナに持参か、ファクスで
※上記以外にも、5月に申し込みできる教室があります。詳しくはHPをご覧ください。
問NCVふくしまアリーナ ☎535-4106 ☎535-4107



▲市スポーツ振興公社HP

水林自然林管理事務所

開館時間/午前8時30分〜午後5時
☎593-2954
●初心者向け！初夏のバードウォッチングin水林
時5月16日(木)午前9〜11時
※小雨決行。
対高校生以上 定20人(先着順)
持双眼鏡(無料貸し出しあり)、歩きやすい服装、靴、帽子、飲み物 申電話で(受付時間:午前9時〜午後4時)

四季の里

開館時間/午前9時〜午後9時
☎593-0101
●バラの植え付け講習会
時5月11〜13日 午前10時30分
午後1時30分 庭園管理者の指導の下、バラの植え付けを体験します。バラ苗のプレゼントとお土産付き。 定各回3人(先着順) 料2500円
申3日前までに電話で

A・O・Z

開館時間/午前9時〜午後9時
受付時間/午後7時まで
☎533-2344
●福島大学の今と昔展示
時5月2〜30日 内創立75周年を迎える福島大学の始まりから現在までの歴史を展示します。
●緑の風 ギターコンサート
時5月16日(木)午前10時30分〜正午(開場:午前10時15分)
内クラシックギターによるクラ

シック音楽やポップス、演歌などのコンサート

講師 クラシックギター講師の佐藤隆さん他
定120人(当日先着順)
●Summer Jazz Live 2024
時6月15日(土)午後2時開演(開場:午後1時30分)
内県内で活躍するニューファンタスティックジャズオーケストラによるビッグバンドの演奏
※未就学児は入場不可。
料前売券:千円

キョウワグループ・テルサール

開館時間/午前9時〜午後10時
休館日/5月13日(月)
☎521-1500
●押し花コースター作り体験
時5月3・4日午前9時〜午後3時 定各日30人(当日先着順) 料300円
●押し花コースター作り体験
時5月3・4日午前9時〜午後3時 定各日15人(当日先着順) 料300円
●招き猫・犬張子絵付け体験
時5月6日(月)・休 午前9時〜午後3時 定800円
●練り切り作り体験
時5月18・19日 午前10時〜正午 午後1〜3時 内飯坂町の和菓子店による本格和菓子作り体験 定各回15人(先着順)
料2千円 申5月1日(水)から電

日堀切邸

開館時間/午前9時〜午後9時
☎542-8188
●畳のコースター作り体験
時5月3・4日午前9時〜午後3時 定各日30人(当日先着順) 料300円
●押し花コースター作り体験
時5月3・4日午前9時〜午後3時 定各日15人(最少催行10人) 料1600円 申電話で
※車でお越しください。
●第48回土湯こけし祭り
時6月1日午前10時〜午後5時
時6月2日午前10時〜午後3時
内土湯こけし工人と交流しながら、こけしを購入できます。また、両日ともこけしの絵付けコンテスト(有料。当日参加可)

話で書道なんでも相談所

時5月14・15・28・29日 午前10時〜正午 午後1〜3時
持書道用具一式
●こけし絵付け体験
時5月11・18・25日午前9時〜午後6時(最終受け付け:午後5時) 内手回しろくろを使ってオリジナルこけしを描きます。
(所要時間60分。当日持ち帰り可。)
※5人以上の団体は要予約。
料1本770円(通常1100円)
申電話で(当日受け付け可)
●高山植物を訪ねて(春)
時5月28日、6月1・4・8日
午前8時半(湯愛舞台集合)〜正午ごろ 内春咲きの高山植物を愛でながら、土湯峠地区にあるおなつ子路から鬼面山まで、約3時間のガイド付きハイキング。温泉の入浴券付き。
定各日15人(最少催行10人) 料1600円 申電話で
※車でお越しください。
●第48回土湯こけし祭り
時6月1日午前10時〜午後5時
時6月2日午前10時〜午後3時
内土湯こけし工人と交流しながら、こけしを購入できます。また、両日ともこけしの絵付けコンテスト(有料。当日参加可)

土湯温泉観光交流センター

開館時間/午前9時〜午後6時
☎572-5503
●こけし絵付け体験
時5月11・18・25日午前9時〜午後6時(最終受け付け:午後5時) 内手回しろくろを使ってオリジナルこけしを描きます。
(所要時間60分。当日持ち帰り可。)
※5人以上の団体は要予約。
料1本770円(通常1100円)
申電話で(当日受け付け可)
●高山植物を訪ねて(春)
時5月28日、6月1・4・8日
午前8時半(湯愛舞台集合)〜正午ごろ 内春咲きの高山植物を愛でながら、土湯峠地区にあるおなつ子路から鬼面山まで、約3時間のガイド付きハイキング。温泉の入浴券付き。
定各日15人(最少催行10人) 料1600円 申電話で
※車でお越しください。
●第48回土湯こけし祭り
時6月1日午前10時〜午後5時
時6月2日午前10時〜午後3時
内土湯こけし工人と交流しながら、こけしを購入できます。また、両日ともこけしの絵付けコンテスト(有料。当日参加可)

古閑裕而記念館

開館時間/午前9時〜午後5時
(入館は午後4時30分まで)
入館料/一般300円(団体240円)、小・中学生100円(団体80円)
※団体は20人以上。
●女声合唱の調べ〜古閑メロディーの隠された名曲〜
時5月18日(土)午後2時〜3時30分
出演/Contra
定80人(先着順)
申5月4日(祝)午前9時から電話で

ヘルシーランド

開館時間/午前9時〜午後8時
休館日/5月15日(水)
●豊浦湯
時5月5日(祝)
大浴場:午前10時〜午後4時
サウナ湯風呂:午後1〜8時
●縄文体験
時5月11・25日 25月18日、6月1日
いずれも午前10時〜午後3時 内1弓矢 2火おこし
対小学生と保護者
●縄文ものづくり体験
時5月6日 25月12、6月2日 35月19日
いずれも午前10時〜午後1時、午後2時30分(要予約)

市民会館

開館時間/午前9時〜午後9時
受付時間/午前8時30分〜午後6時
施設点検日は午後5時まで
休館日/12月29日〜1月3日
※休館日は、申請手続きも不可。
●次の日は、施設点検日のため終日部屋を利用できません。
5月8・15日、6月12日、7月10日、8月15日、9月11日、10月9日、11月13日

花の写真館

開館時間/午前9時〜午後4時30分
(最終入館:午後4時)
☎563-4990
●第24回しのぶの里フォトコンテスト作品募集
応募期間/6月30日(日)(必着まで)
テーマ/「花や実のある風景」部門、「花と暮らしの風景」部門、「スカイラインと吾妻山の四季」部門
贈賞/上位3賞は賞金15万円ほか※応募方法など、詳しくはHPをご覧ください。

水泳教室

●小学生低学年水慣れコース(月曜日)
時6月3・10・17・24日、7月1・8日
午後4時30分〜5時30分
内水に慣れることを目指す
対小学1〜3年生 定8人
●小学生低学年バタ足コース(木曜日)
時6月6・13・20・27日、7月4・11日
午後4時30分〜5時30分
内バタ足で10メートル泳ぐことを目指す 対小学1〜3年生 定8人
●一般初心者コース(金曜日)
時6月7・14・21・28日、7月5・12日
午後1〜2時
内水泳初心者や久しぶりに泳い

大浴場休憩室

一般300円・小学生150円・未就学児無料、サウナ:500円
●サウナが3倍楽しくなる! ヱイヒタを自作してサウナで使ってみよう
時5月18日(土)午後1時、1階ロビー集合 内材料となる植物を小鳥の森で集めた後、ヱイヒタを作ってサウナで使ってみましょう。
※小雨決行・荒天中止。
対18歳以上 定10人(先着順)
料500円(サウナ利用料および材料費、保険料込み)
持長袖、長ズボン、歩きやすい靴(サンダル不可)、飲み物、タオル、かっぱ(雨天時)
申5月6日、17日にオンライン申請か電話、または来館で

図書館コーナー 5月

共通 無料
●市立図書館 ☎531-6551 ※のマークは絵本の読み聞かせ
午前9時30分〜午後7時 ※日曜日・祝日は午後5時30分まで
休館日/7・14・21・28・31日

内容	日時	対象・定員
どようびのおはなし会	4・11・18・25日、6月1日 午後2時	対4歳〜小学生と保護者 定各日10組(当日先着順)
ブックスタートお渡し会・ブックステップお渡し会 絵本のプレゼントのほか、家庭での読み聞かせのアドバイスや絵本の読み聞かせなど	9・12日 ブックスタート:午前11時 ブックステップ:午前11時30分	対ブックスタート・ブックステップ対象者 定各7組(先着順) 申来館または電話で(要事前予約)
赤ちゃんタイム 乳幼児連れでも気兼ねなく図書館を利用できる時間	16日(木) 午前9時30分〜正午	
おひざにだっこのおはなし会	16日(木) 午前10時30分	対3歳以下と保護者 定10組(当日先着順)
おとなのためのおはなし会 図書ボランティアの会によるおはなし会	24日(金) 午前11時〜正午	定10人(当日先着順)
ふくよみの日 貸出冊数2倍デー 貸出冊数が通常10冊のところ20冊になります。 図書本館・学習センター図書室	24日(金)	

西口ライブラリー (コラッセふくしま内)

☎525-4023
午前9時30分〜午後7時 ※日曜日・祝日は午後6時まで
休館日/7・14・21・28・31日

子どもライブラリー (こむこむ内)

☎526-4200
午前9時30分〜午後7時
休館日/7・14・21・28日

内容	日時	対象・定員
おひざにだっこのおはなし会	9・19日 午前11時	対3歳以下と保護者 定各日5組(当日先着順)
にちようびのおはなし会	12日、6月2日 午後3時10分	対4歳〜小学生と保護者 定各日5組(当日先着順)
よむよむウィーク (読書週間事業) 期間中に本を借りた小学生以下の利用者に、プレゼントがあります。	12日(日)まで	
ふくよみの日 本を借りようキャンペーン 本を借りた小学生以下の利用者に、おすすめ本のメモをお渡しします。	24日(金)	

いんげん

開館時間/午前9時30分〜午後7時
休館日/5月7・14・21・28日
☎524-3131
●5月17日(金) みんなにやさしいプラネタリウム:午後3時〜3時45分
お仕事あとのプラネタリウム:午後7時〜7時45分
(2は未就学児入場不可)
ゲスト/福島こどもの本をひろめる会会長瓶子美千子さん
内満天の星の下、絵本の読み聞かせを行います。

じょーもびあ宮畑

開館時間/午前9時〜午後5時
休館日/5月7・14・21・28日
☎573-0015 ☎573-0016
✉omopia-nijyaa@bz.dnplala.or.jp
●縄文体験
時5月11・25日 25月18日、6月1日
いずれも午前10時〜午後3時 内1弓矢 2火おこし
対小学生と保護者
●縄文ものづくり体験
時5月6日 25月12、6月2日 35月19日
いずれも午前10時〜午後1時、午後2時30分(要予約)

花の写真館

開館時間/午前9時〜午後4時30分
(最終入館:午後4時)
☎563-4990
●第24回しのぶの里フォトコンテスト作品募集
応募期間/6月30日(日)(必着まで)
テーマ/「花や実のある風景」部門、「花と暮らしの風景」部門、「スカイラインと吾妻山の四季」部門
贈賞/上位3賞は賞金15万円ほか※応募方法など、詳しくはHPをご覧ください。

老人福祉センター
☎545-4511
開館時間／午前8時30分～午後4時
休館日／日曜日、祝日

●陶芸教室（全15回）
時6～10月（午後開催）
説明会／6月7日（金）午前10時
対市内在住の60歳以上の方
定10人（申込者多数の場合抽選）
料8500円 申6月1～7日
に電話か来館で

講座


歴史人材養成講座
公開講座
「福島市の偉人、
歴史上の人物、
有名人と歴史的背景」
無料

時6月8日（土）午後1時30分～3時30分
場市民会館 内福島の歴史を作った偉人をみんなで選出しましょう。
講街なか交流館
活用推進協議会会長 上村悠さん
定60人（先着順） 申5月8日（水）から電話で
問郷土史料室（土・日曜日、祝日休館） ☎563-7858

救命講習（AED取り扱い講習含む）
無料
時1毎月第2日曜日2毎月第3日曜日
場1飯坂消防署2福島

男女共同参画について
の「あなたからのメッセージ」作品募集
内「学校、家庭、地域などで、一人ひとりが自分らしく生きる姿」をテーマにはがき作品を募集します（1人1点まで）。入賞作品は7月下旬に表彰。応募者全員に記念品をプレゼント。
対メッセージ（30字程度）とイラストの部：小学生以上
メッセージ（字数問わず）の部：高校生以上
申6月5日（水）までに持参か郵送で
問男女共同参画センター
〒960-8035 本町2-1-6
☎525-3784

農林業に関する
取り組みを支援します
時6月28日（金）まで
内農林業の健全な発展に資する事業で、地域の課題を解決するために必要な取り組みに要する費用を補助します。
対市内の3戸以上の農家で組織する農業者団体
※詳しくは市HPを
覧になるか、お問い合わせ
合わせください。
問農業企画課 ☎525-3726

市民俳句大会投句募集
大会開催日／9月1日（日）
申6月21日（金）（当日消印有効）
までに、各学習センター備え付

南消防署 内実技を中心とした心肺蘇生、AED取り扱い
講消防本部職員 対市内在住の方、または市内に通勤・通学している方
定各回5人（先着順）
持実技ができる動きやすい服装
申電話で
問1飯坂消防署 ☎542-2986
2福島南消防署 ☎547-3119

募集


市営住宅入居者募集
募集する住宅／泉団地ほか
申込受付期間／5月1～16日
抽選会／5月17日（金）
入居開始／6月3日（月）
※申し込みがなかった住宅は、5月20日（月）に発表。6月3日（月）から随時募集します。
※中堅所得世帯向けの特別市営住宅、子育て支援住宅は、空き住戸のみ随時募集しています。
問住宅政策課 ☎525-3757

農業ふれあい体験
参加者募集
時5月下旬から3回開催
内リンゴをメインとした農作業や食育活動などを通して、果樹栽培や農業について学び、おいしく味わいましょう。
対市内在住の小学5～6年生と保護者および大学生
定30人程度（申


けの募集要項に記載の方法で
問文化振興課 ☎525-3785

「ふくしま涼み処」の
協力店舗・企業の募集
内熱中症対策のため、暑い日の外出時における一時休憩所「ふくしま涼み処」として、共用スペースの一部を開放・協力いただける店舗などを募集します。
実施期間／6～9月
（営業時間内で協力可能な時間帯）
申7月末までに市HPで
問危機管理室 ☎525-3793

暮らし



祝日のごみ収集
内5月3日（金）憲法記念日、5月6日（月）振替休日
が収集日に当たっている地区の可燃ごみ、資源物、プラスチック製容器包装は収集します。
問ごみ減量推進課
☎525-3744

生活支援特別給付金の
申請は5月31日（金）まで
内次に該当する給付対象の方で、まだ給付金を受給していない方は、期限までに申請してください。
1令和5年度住民税均等割のみ

パブリックコメントを募集します


案件名	内容	意見の募集期間	担当課（問・提出先）
福島市公設地方卸売市場経営戦略	将来を見据えた効率的な市場運営と、市場機能の維持・強化していくための計画	5月16日～6月17日	問市場管理課 ☎553-1213 ☎553-1213
宅地造成及び特定盛土等規制法に基づく規制区域（案）	盛土などが行われれば、人家などに危害を及ぼすエリアである「規制区域」の案		問開発建築指導課 ☎525-3790 ☎533-0026


素案などの閲覧／1市HPで2担当課、広聴広報課、市民情報室、各支所・出張所、各学習センター、市民活動サポートセンターなどで
意見提出方法／1オンライン申請2上記閲覧場所に備え付けの用紙に記入し、持参か専用の封筒（切手不要）で郵送、またはファクスで



込者多数の場合抽選）
料1人1500円（年間保険料込み）
申5月10日（金）までにオンライン申請で
※詳しくは市HPを
問農業委員会事務局
☎525-3779

認可保育施設・幼稚園
就職相談会
時6月1日（土）午後1時30分～4時30分
場福島学院大学駅前キャンパス
内保育施設・幼稚園で働きたい

方を支援します。個別ブースを設けた各施設と就職の相談ができます。資格をお持ちの方、プランクのある方も大歓迎です。
※オンライン相談可（要予約）。
対1保育士資格・幼稚園教諭免許を有する方（取得見込みも可）
2看護師資格を有する方
3保育施設・幼稚園での就労に興味のある方
問幼稚園・保育課
☎572-3122



春の全市一斉清掃は
6月2日（日）
内清掃および道路側溝などの土砂上げを行う場合は、安全・衛生面に配慮した服装（長ぐつ・手袋・マスクの着用など）での作業をお願いします。
※麻袋の配布・土砂の収集依頼はごみ減量推進課、各支所で受け付けます。
※詳しくはお問い合わせください。
問環境課 ☎525-3742

課税世帯
支給額…1世帯10万円、こども加算5万円（児童1人当たり）
2令和5年度住民税非課税世帯支給額…こども加算5万円（児童1人当たり）
※12とも令和5年12月1日以降に生まれた新生児も対象になります。なお、令和5年5月1日以降に出生届出がされた新生児がいる世帯、または、令和5年12月1日時点の世帯主と現在の世帯主が異なる世帯は、5月31日（金）までに申請が必要です。
申オンライン申請か郵送、または事前予約の上、生活福祉課窓口で。
事前予約ダイヤル
☎529-5067
※詳しくは市HPをご覧ください。
問給付金専用コールセンター
（※土・日曜日、祝日を除く）
☎0120-961-008

人権なんでも相談室
無料
時6月1日（土）午前10時～午後3時
内いじめや虐待、嫌がらせなど、困り事や悩み事をお気軽に相談ください。秘密は厳守します。
場問男女共同参画センター
☎525-3784

ごみ出しの注意点
145リットル以内の透明袋に入れる
2枝木は60cm以内に切りそろえ、直径30cm以内に束ねる（枝木1本の直径は10cm以内）
3枝木に付いている葉はできるだけ取り除いて袋に入れる
4雑草の土はよく落とす
5草類はできるだけ乾燥させる
※土砂と臨時ごみは別々に収集します。
※土砂以外が混じっている麻袋は回収しません。
問ごみ減量推進課
☎525-3744

市民会館・敬老センター 閉館のお知らせ


市民会館と敬老センターは、施設老朽化により、令和7年1月10日(金)をもって利用を終了し閉館します。
 なお、両施設の機能の一部は、令和7年3月初旬にオープンを予定している(仮称)市民センターへ複合化します。
 市民会館 ☎535-0111
 長寿福祉課 ☎525-7656

市役所本庁舎西側入口の閉鎖

9月中旬まで(予定)
 市内役所本庁舎と(仮称)市民センターとの連絡通路設置工事に伴い、西側入口を閉鎖します。工事期間中の夜間・休日は北西側入口をご利用ください。
 問 管財課 ☎535-1140

街なかへのお出かけは、パークアンドライドで!

実施期間/12月1日(日)までの土・日曜日、祝日午前8時30分～午後6時(最終受け付け午後2時30分) 場 市役所北側駐車場 内 駐車場に車を止め、バスやシェアサイクルに乗り換えて、街なかでのイベントや買い物にゆとり出かけてみませんか?特典として、市内循環もりんバス1日フリー乗車券を



お渡しします。
 料 大人100円、子ども50円
 ※1～6歳未満は大人1人につき2人まで無料。1歳未満は無料。
 問 交通政策課 ☎525-3762

市民学習プラン支援事業

内 サークルや町内会などの社会教育関係団体が、市内で主体的に行う現代的課題に関する学習(講義形式)に対して、講師費用などを支援します。
 申 お近くの学習センターへお問い合わせください。
 ※実施予定回数には限りがあります。予めご了承ください。
 問 生涯学習課 ☎525-3783

マイナンバーカード コールセンターの電話番号が変わります

内 マイナンバーカードの受け取りや電子証明書の更新手続きなどの際の電話予約先番号が変更となります。
 新 しい番号: ☎53-4680
 問 スマート窓口推進課 ☎535-7311

公認会計士による外部監査


内 専門的な知識を有する監査人が行う包括外部監査を実施しました。令和5年度結果報告書は市HP、市民情報室、各支所・学習センターでご覧ください。
 問 総務課 ☎535-1138

空き家に関する事業

● 空き家バンク
 内 市内にある空き家の売買や賃貸情報を掲載しています。市内に空き家物件を所有している方、空き家の購入・賃貸を希望する方は、ぜひご利用ください。
 ● リフォーム費用の補助
 内 空き家を購入した移住者・新婚・子育て世帯を対象に、150万円を上限としてリフォーム費用を補助します。
 ● 家財道具処分費用などの補助
 内 空き家バンクに登録している物件の所有者を対象に、10万円を上限として建物内にある家財道具の処分やハウスクリーニングに要する費用を補助します。
 ● 解体費用の補助
 内 倒壊のおそれのある危険な空き家「特定空き家等」の所有者を対象に、150万円を上限として解体に要する費用を補助します。
 ※詳しくは市HPをご覧ください。
 問 住宅政策課 ☎573-2751

寄生虫による食中毒にご注意を

内 魚介類に寄生するアニサキスやクダアによる食中毒が多発しています。魚介類やジビエ肉を食べる際は、寄生虫への基本的な対策「冷凍する」「加熱する」を意識して、食中毒を予防し



国保・年金

※詳しくは市HPをご覧ください。
 問 保健所衛生課 ☎597-6358

学生納付特例制度で国民年金保険料の納付が猶予されます

内 保険料を納めることが難しい学生の方は、納付特例制度が利用できます。保険料の未納や申請が遅れると、病气やけがによる障害年金を受け取れない場合があります。
 ※学生納付特例期間は、10年以内であれば保険料をさかのぼって納めることができます。
 持 ①マイナンバーの分かるもの または 年金手帳・基礎年金番号通知書 ②本人確認書類(運転免許証など) ③学生証の写し または 在学証明書の原本 ④代理人申請の場合は委任状 申 国保年金課または各支所・出張所の窓口で
 問 国保年金課 ☎525-3738
 東北福島年金事務所 ☎535-0141(音声案内)

75歳の誕生日から後期高齢者医療制度に加入になります

内 75歳の誕生日からは、それまで加入していた社会保険や国民健康保険の資格を喪失し、新たに「後期高齢者医療制度」に加

入します。誕生日の前月に「後期高齢者医療被保険者証」を送りますので、病院で受診する際に持参してください。
 保険料は年金からの差し引きが原則ですが、加入した年度は納付書を送りますので、お近くの金融機関などで納めてください。また、社会保険から後期高齢者医療制度に加入した方の扶養となっていた方は、他のご家族の社会保険の扶養に入るか、国民健康保険など、ご自身で新たな保険に加入してください。
 問 後期高齢者医療制度に関すること ☎525-3724
 国民健康保険に関すること ☎525-3735

税


令和6年度所得関係 証明書の交付開始

● 市・県民税を給与から差し引かされている方(特別徴収)・・・5月中旬交付開始予定
 ● 右記以外の方(普通徴収・年金特別徴収)・・・6月中旬交付開始予定
 ※所得関係の証明書は、その年の1月1日に住民登録のある市区町村で交付します。なお、コンビニ交付サービスを利用して取得することもできます。
 問 市民税課 ☎525-3713

5月の各種相談 無料	
相談内容	相談・予約・問
法律(弁護士) 要予約 (※年度内1人1回)	市民相談室 ☎535-2121 予約受け付け/毎週月～金曜日 午前9時30分～正午、午後1時～4時45分
市政・一般(生活課相談員)	県司法書士会福島支部 ☎529-7331
登記(司法書士)	県公共嘱託登記士地家屋調査士協会県北支所 ☎531-0986
土地家屋調査(土地家屋調査士)	相談/☎・☎521-8331 問/福島行政監視行政相談センター ☎534-1101
行政(行政相談委員、来所・電話・ファクスで)	県社会保険労務士会 ☎526-2270 ☎534-5432
年金・労働(社会保険労務士) 要予約 ※Zoomでも対応可	法テラスサポートダイヤル ☎0570-078374
法的トラブルに関する法制度・相談窓口の情報提供(電話・メールフォームで)	法テラス福島 ☎0570-078370
法的トラブルの相談(借金・離婚・相続など) 要予約 ※収入・資産が一定基準以下の方のみ無料	県政相談コーナー ☎521-4281
交通事故	消費生活センター ☎522-5999
消費生活(生活課消費生活相談員)	消費生活センター ☎522-7867
多重債務110番(生活課消費生活相談員)	権利擁護センター ☎533-3341 ☎533-8879 ☎kenriyugo@f-shishakyo.or.jp
社会福祉士による成年後見制度や権利擁護全般に関する相談(来所・電話・ファクス・メールで)	こども家庭課 ☎525-3780
配偶者などからの暴力・夫婦間の問題など(女性相談員)	県労働委員会事務局 ☎521-7594
育児不安・児童虐待・家庭内での悩みなど	総合労働相談コーナー ☎536-4600 ☎0800-8004611(労働者フリーダイヤル)
労働困りごと相談窓口	福島労働局雇用環境・均等室内 ☎536-4609
労働局総合労働相談コーナー(解雇、労働条件、いじめ・嫌がらせ、セクハラ・マタハラなど労働問題に関する相談)	みんなの人権110番 ☎0570-003-110 子どもの人権110番 ☎0120-007-110 女性の人権ホットライン ☎0570-070-810
職場のマタハラ、セクハラ、パワハラ、性差別、育児・介護休業など	定住交流課(市国際交流協会事務局) ☎525-3739 ☎533-5263 ☎teijyuu@mail.city.fukushima.fukushima.jp
人権なんでも相談	県国際交流協会 ☎524-1316 ☎521-8308 ☎ask@worldvillage.org
外国人の生活相談	県国際交流協会 ☎524-1316
外国人住民のための相談窓口(来所・電話・ファクス・メール・LINEで)	
外国人住民のための弁護士・行政書士電話相談 要予約	
日時など詳しくは市HPをご覧ください▶	震災関連相談はこちら▶

軽自動車税(種別割)全期納期限は5月31日(金)


内 地方税統一QRコード(e-TOR)が印字されている納付書は、スマートフォン決済やクレジットカードでの支払いのほか、全国の共通納税対応金融機関でも納付できます。詳しくは市HPをご覧ください。
 問 納税課 ☎525-3717



福祉


アルコールに関する問題の相談 無料

内 アルコール依存症などの問題を抱える方やその家族の個別相談、アルコール家族教室を実施しています。ひとりで悩まずにご相談ください。
 申 電話で
 問 障がい福祉課 ☎525-3746



5月のイベントカレンダー

毎月のイベント情報を市HP内「イベントカレンダー」に掲載しています。お出かけの際にご活用ください。



ありがとうございます

【交通遺児激励金寄付】
 公益社団法人福島県トラック協会県北支部 様 150,000円
 認定こども園福島愛隣幼稚園 様 30,000円

認知症のご相談は 認知症初期集中支援チームへ

「もしかしたら認知症かも?」「認知症の治療を受けてほしいのに、病院に行ってくれない」など、認知症についての心配事はありませんか? 相談内容に応じて、適切な医療・介護につなぐお手伝いをします。医療や介護の専門職が訪問することも可能です。ぜひご相談ください。
対40歳以上の認知症の心配がある方やご家族
申認知症初期集中支援チーム (あずま通りクリニック) ☎572-4611
問長寿福祉課 ☎529-5064

山野草を学ぶ教室

時5月31日、6月28日、7月26日(全3回) 午後1時30分〜3時30分 講師 園芸ライフアドバイザーの羽田稔さん 対市内在住の障がいのある方(障害者手帳などをお持ちの方) 定15人(先着順) 料500円 申5月18日(土)までに電話、または1住所2氏名3生年月日4電話番号5障がい種別を明記の上、ファクスで
場問腰の浜会館(火・日曜日を除く午前9時〜午後5時) ☎533-5261 ☎533-5262

点字学習指導員講習会

時6月5日〜7月10日(毎週水曜日全6回) 午後1時30分〜3時30分 対点字学習を希望する視覚障がい者に、点字指導を行うために必要な知識や技術を学ぶ。講にじの会 対市内在住で点訳の実務経験がある方 定15人(先着順) 料500円 申5月27日(月)までに電話、または1住所2氏名3生年月日4電話番号を明記の上、ファクスで
場問腰の浜会館(火・日曜日を除く午前9時から午後5時) ☎533-5261 ☎533-5262

音訳ボランティア講習会

時6月6日〜7月11日(毎週水曜日全6回) 午後1時30分〜3時30分 対視覚障がい者に、音声で情報を正確に伝える技術を学ぶ。講にじの会 対市内在住の方 定15人(先着順) 料500円 申5月27日(月)までに電話、または1住所2氏名3生年月日4電話番号を明記の上、ファクスで
場問腰の浜会館(火・日曜日を除く午前9時〜午後5時) ☎533-5261 ☎533-5262

認知症高齢者等 お帰り見守り事業

対認知症の方の情報を事前に登録し、行方不明になった時に早期発見するための仕組みです。

親子ふれあい広場 第1回親子ふれあい からだあそび

時6月15日(土)午前10時 場東部体育館 対親子で楽しむリズム遊び、体操 講師 ダンスファクトリーKマニフィックの宗像沙枝さん 対1歳6カ月から3歳くらいまでの幼児と保護者
定30組(先着順) 持体育館シューズ・フェイスタオル・飲み物 申5月27日(月)午前9時からオンラインイン申請で
問子ども政策課 ☎525-3767

こども家庭センター・ えがおにご相談ください

時月〜金曜日(祝日・12月29日〜1月3日を除く) 午前8時30分〜午後5時15分

個人線量計(ガラスバッジ) による測定結果

令和5年9〜11月に実施した、ガラスバッジ貸し出しによる個人の外部被ばく線量の測定結果は次の通りです。
追加被ばく線量の平均値/0.012ミリシーベルト(16歳以上の平均値は0.016ミリシーベルト、15歳以下の平均値は、0.005ミリシーベルト)
※「追加被ばく線量」:測定値から自然放射線量を差し引いたあとの数値。
評価/市健康管理検討委員会は、「今回の3カ月間で測定された線量より推定した年間積算線量からは、将来、放射線によるがんの増加などの可能性は少ない」と判断しています。
※測定結果の詳細内容は、市HPをご覧ください。
●今年度もガラスバッジ貸し出しによる個人の外部被ばく線量の測定を実施します
市政だより6月号に詳しい内容を掲載します。
問保健所保健総務課 ☎525-7681



健康

5月31日は 「世界禁煙デー」

対たばこの煙は、吸っている本人だけでなく、周りにいる人も健康被害をもたらします。この機会に、禁煙を考えてみましょう。

問保健所健康づくり推進課 ☎597-8616

市民検診

時6月1日〜10月31日(子宮頸がん・乳がん検診は12月31日(火)まで)
受診券の申し込み/5月20日(月)からオンライン申請か電話で次の方には受診券を送付しますので申し込みは不要です。
①国民健康保険加入者で40歳以上の方
②後期高齢者医療制度加入者
③生活保護受給者で40歳以上の方
④令和4年・5年に市のがん検診を受診された方
⑤年度内20〜36歳の4歳毎の女性
⑥年度内40〜70歳の5歳毎の男性
⑦令和5年度に本市に転入した20歳以上の女性※年齢は全て年度内年齢。
※詳しくは市政だより6月号の折り込み「市民検診のお知らせ」をご覧ください。
申市民検診受診券
持実施医療機関に直接
問保健所健康づくり推進課

※実施日など、詳しくは市HPをご覧ください。
場問腰の浜会館 ☎525-3746

子育て

5月は児童福祉月間

対児童福祉の理念の普及・啓発や児童福祉施設の訪問などを通して子どもたちを取り巻く環境の課題の把握を行います。子どもたちが健やかに成長できる社会について考えてみませんか?
問子ども家庭課 ☎572-7106

児童扶養手当の振り込み

対児童扶養手当は、5月10日(金)に振り込みます。
問子ども政策課 ☎572-7103

ファミリーサポートセンター 事業説明会

時5月14日(火)午前10時から
場市民会館
対①子育ての援助を受けたい方と行いたい方の募集②病児・病後児預かりの事業説明会
※託児あり(要予約)。
申電話で
問ファミリーサポートセンター ☎526-0612

乳幼児健康診査 無料

問子ども家庭課 ☎525-7671

〈4カ月児健康診査・10カ月児健康診査〉
個別健診で実施しています。「すこやか手帳」をご覧ください。転入の方、診査票を紛失した方は、登録医療機関または子ども家庭課へお問い合わせください。
※10カ月児健診の診査票の有効期間は、1歳の誕生日前日までです。
〈1歳6カ月児健康診査・3歳児健康診査〉
個別に通知をしています。内容などをご確認の上、お越しください。
※登録医療機関、日程、持ち物など、詳しくは市HPをご覧ください。
※ブックスタート・ブックステップ事業については、市立図書館(☎531-6551)へお問い合わせください。





緊急休日当番医

受付時間／午前9時～午後4時30分
医療機関により異なる場合があります

※当番医が変更になる場合もあります。
最新の情報やオンライン診療について、
詳しくは市ホームページをご確認ください。



月日	内 科	小 児 科	外科・整形外科
5月3日 金曜日	高野医院内科消化器内科 笹谷 573-9863	この内科クリニック 曾根田町 573-1860	いがらしキッズクリニック 三河南町 563-7686
5月4日 土曜日	阿部循環器科・内科クリニック 南矢野目 573-9939	さとう胃腸科内科 鳥谷野 545-8668	おひさま子供クリニック 大森 544-1581
5月5日 日曜日	上松川診療所 北沢又 558-1111	黒岩内科医院 黒岩 545-7733	都小児科医院 東中央 535-2660
5月6日 月曜日	やご内科リウマチクリニック 森合 558-8585	天神橋クリニック 渡利 528-1155	すやま小児科 御山町 534-3018
5月12日 日曜日	いがらし内科・消化器内科クリニック 飯坂町 597-8690	野田循環器・消化器内外科クリニック 北矢野目 559-1133	いちかわクリニック 南矢野目 554-2828
5月19日 日曜日	ひがしはまクリニック 東浜町 563-1366	岩谷医院 太田町 528-7770	おだニコニコこどもクリニック 泉 557-0415
5月26日 日曜日	森合くにい内科 森合 555-1881	この花内科クリニック 郷野目 563-1287	とやのクリニック 鳥谷野 544-1122
6月2日 日曜日	ふれあいクリニックさくらみず 笹谷 559-2664	やまもり内科 八島田 529-5565	いそめこどもクリニック 吉倉 545-2757
月日	産婦人科	眼 科	耳鼻咽喉科
5月5日 日曜日		南中央眼科クリニック 南中央 536-3421	むらおか内科・糖尿病内科・耳鼻咽喉科クリニック 松川町 567-2244
5月12日 日曜日	いちかわクリニック 南矢野目 554-0303	桜水さかい眼科 笹谷 558-7555	済生会福島総合病院 大森 544-5171
5月19日 日曜日	大原総合病院 上町 526-0300	さとう眼科 大森 544-6833	佐藤耳鼻咽喉科 黒岩 545-3317
5月26日 日曜日	ささや産婦人科 笹谷 557-1115	丸子眼科医院 仲間町 522-4731	ただき耳鼻咽喉科クリニック 南矢野目 555-1133
6月2日 日曜日	福島赤十字病院 八島町 534-6101	福島赤十字病院 八島町 534-6101	福島赤十字病院 八島町 534-6101
月日	皮膚科	皮膚科	皮膚科
5月5日 日曜日			
5月12日 日曜日	南やのめ皮膚科クリニック 南矢野目 572-5100		
5月19日 日曜日			
5月26日 日曜日	根本皮膚科 南沢又 558-9880		
6月2日 日曜日			



**夜間
急病診療所**
☎525-7672

診療日／毎日
診療科／
内科・外科・小児科
時間／
午後7時～
翌朝7時30分
(受け付け：午後6時
30分～翌朝7時)
※小児科は午後10時
まで。
場所／
上町テラス2階
(上町5-6)



**休日救急
歯科診療所**
☎525-7673

診療日／日曜・祝日
時間／
午前9時～正午、
午後1～5時
(受け付け：午前9時
～11時30分、午後1時
～4時30分)
場所／
保健福祉センター
1階

※休日当番医療機関
以外にも診療する
医療機関がありま
す。病院・薬局な
どを調べるときは、
福島県医療情報
ネットが便利です。



体調が急変したら 急な病気やけがの相談に、以下の急病時短縮ダイヤルをご利用ください。



救急車を呼ぶべきか迷ったら(24時間対応)

救急電話相談 ☎ #7119

※固定電話(ダイヤル回線)、ひかり電話、IP電話など
[#7119]につながらないときは024-524-3020



休日・夜間(午後7時～午前8時)の子どもの症状の相談は

こども医療でんわ相談 ☎ #8000

※固定電話(ダイヤル回線)、ひかり電話、IP電話など
[#8000]につながらないときは024-521-3790

大相撲

荒汐部屋



見朝
崇稽
司古

福島 夏台宿開催

大波三兄弟や丹治兄弟など、本市出身力士が所属する大相撲荒汐部屋が、昨年に引き続き合宿を行います。 ■問/スポーツ振興課 ☎525-3786

■合宿期間／6月3～17日

■朝稽古時間／午前7～10時(予定)

※合宿期間中の朝稽古実施日は、決まり次第ご案内します。

■場所／市相撲場(仁井田字西下川原5-1)

※車でお越しの際は、路上駐車や迷惑駐車をせずに、臨時駐車場をご利用ください。



▲詳しくは市
ホームページを
ご覧ください。

公式SNS

ふくしまチャンネル

福島市

福島市

電子広報

カタログポケット

マチイロ

マイ広報紙

※QRコードは株式会社ウェブの登録商標です。

表紙の
説明

【被災シミュレーション「もしもすぐろく」(作：イラストレーター icoさん)】

外出先で大地震に遭ったことを想定し、そこから避難所へ行くまでに考えられるリスクや、防災グッズなどの知識をすぐろく風にしたイラストです。

ふくしま市政だより895号
令和6年5月1日発行

編集行
福島市政策調整部広聴広報課

〒960-8601 福島市五老内町3-1
☎024(5)35(1)111(代)