

# ふくしま

市 政 だ よ り

6

令和6年  
2024年

特集

## キエー口で生ごみを消そう!! ～生ごみゼロチャレンジ～

福島市働く女性応援認証企業ファイル (Vol.9) — 5

インフォメーション・ネットワーク福島

市長コラムWe Love♥ふくしま!

第70回「まちなかの記憶」

お知らせワイド — 6

市立幼稚園・保育所・認定こども園の再編成方針

電子図書館が利用しやすくなりました 図書貸出券発行のオンライン申請スタート

手続きや窓口、健診滞在の時間を短縮 子育て世帯をアプリでサポート

※市政だよりのとじ穴は経費削減のため令和6年5月号から廃止しました





実際に使用している方に  
キエー口の感想を聞いてみました



使用者 **安齋 由さん**

さまざまなごみ減量に取り組んでいる安齋さん。キエー口をきっかけにごみ全体の減量を意識するようになり、今では1カ月に出る家庭ごみの量は、45ℓゴミ袋の半分程度に！  
意識一つでごみが減ることを知ってもらうため、ごみ減量の普及活動にも取り組んでいます。

生ごみが激減！

家庭ごみがなかなか減らず困っていた時に、市の助成制度を活用してダンボールコンポストを使用し生ごみが激減！その体験をきっかけに、家にあった木製のりんご箱と土で費用をかけずにできるキエー口を始めました。

庭がなくてもOK！

庭が無くても、ベランダなどちょっとしたスペースがあればできるのがキエー口のいいところ。我が家では、テラスの一角に置いています。  
とっても手軽に取り組めますよ！

▼安齋さんのキエー口



始めたきっかけ

福島市はごみの排出量が多いと聞き、何かできることはないかと考えていました。生ごみの減量にもなり、畑の堆肥としても使えるキエー口を雑誌で知り、JA女性部岡山支部の会員に取り組みを提案したのが始まりです。

手間なく簡単！

調理過程で出た生ごみは、鍋に溜めておいて、2日置きにキエー口に入れていきます。埋めておくだけで時間が経てば分解されるので、手間はほとんどかかりません！

生ごみを出さない工夫も重要

入れる生ごみはなるべく細かくしています。人と同じでキエー口も細かいほうが消化が早いです。料理をするときも生ごみが出ないよう野菜の皮や根っこまで使用するようになっています。

▼安倍さんのキエー口



ごみとして出す生ごみはゼロ！

キエー口を始める前から、生ごみは畑の一角に集めて土に戻していたので、元々集積所へ出す生ごみはゼロです！これからは、キエー口でできた堆肥を使うのが楽しみです。

福島市でも実践中！

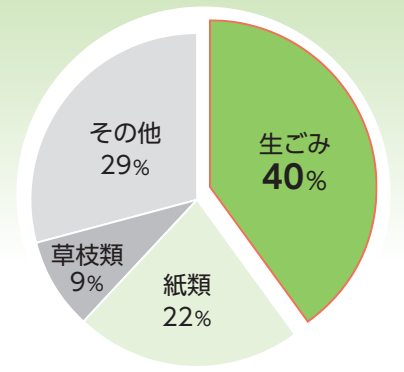
興味をもった方は、ごみ減量推進課までご相談ください！ ☎525-3744

ごみ減量推進課のInstagramでは、キエー口を使用した日記を公開しています！



詳しくはこちら▶

特集 キエー口で生ごみを消そう!!  
～生ごみゼロチャレンジ～



生活系可燃ごみの割合(令和5年度)

生活系可燃ごみの内、最も大きな割合を占めるのは「生ごみ」です。今回は、生ごみ削減の取り組みを紹介します。「生ごみゼロ」を目標に、ごみの減量に取り組んでいきましょう。

■問／ごみ減量推進課 ☎525-3744

手間なし  
虫なし  
臭いなし！

キエー口をご存じですか？

キエー口とは 土中の微生物の力を借りて、生ごみを分解し消滅させるごみ消滅システムです。

土と容器とちょっとしたスペースがあれば、手間なく「キエー口」を始めることができます。可燃ごみが軽くなり、ごみ出しがとっても楽になりますよ！

これがキエー口！



メリット

維持費ゼロ

微生物の力で分解するため、維持費用はほとんどかかりません。

土が増えない

土が増えないため、処分の必要はありません。

臭いが発生しない

正しく使用すれば、臭いや虫は発生しません。

必要なもの

- 土
- 容器(プランターなど)
- シャベル
- じょうろ

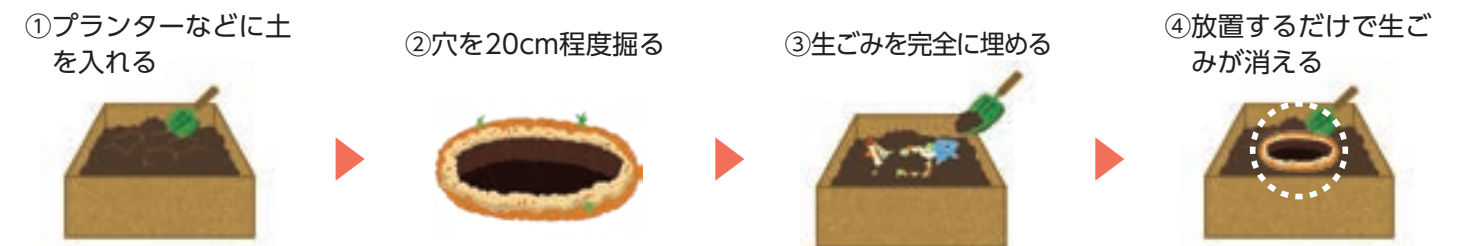


▲衣装ケースやプランターでもできます。

容器は、  
どんなものでも  
OK！

使い方

キエー口は**温度が大切**！日当たりの良い場所に置いてください。雨は苦手です。



夏場は3～5日、冬場は2週間程度で生ごみが消えちゃいます！

※「キエー口」はキエー口葉山の登録商標です。

キエー口  
好き・嫌い  
リスト

キエー口にも分解が得意なものと、苦手なものがあります。

○分解が早い	分解が遅い	×分解しない
<b>大好き</b>	<b>好き</b>	<b>苦手</b>
<ul style="list-style-type: none"> <li>・傷んだ野菜、果物</li> <li>・残飯</li> <li>・生肉</li> <li>・残った飲み物</li> <li>・揚げ物</li> </ul>	<ul style="list-style-type: none"> <li>・刻んだ野菜くず</li> <li>・火を通した魚、肉</li> <li>・パン</li> <li>・麺類</li> </ul>	<ul style="list-style-type: none"> <li>・柑橘類の皮</li> <li>・たまねぎの皮</li> <li>・スイカの皮</li> <li>・根菜</li> <li>・昆布</li> <li>・卵の殻</li> </ul>
		<b>嫌い</b>
		<ul style="list-style-type: none"> <li>・貝殻</li> <li>・タケノコの皮</li> <li>・トウモロコシの皮</li> <li>・栗の皮</li> <li>・梅干しなどの種</li> </ul>

揚げ油や  
ラーメンの残り汁  
も**大好き**！

# 福島第三小学校5年生が 生ごみゼロにチャレンジ！

福島第三小学校5年生(令和5年度当時)が、総合的な学習の時間で、  
ごみ問題にチャレンジ！

ごみの減量には「生ごみ」の削減が重要だと考え、食品ロスの削減と  
生ごみのリサイクルに取り組みました。

## STEP 1

### 生ごみを減らすには!?

まずは、生ごみを出さないように調理方法などを工夫しましょう。

5年2組の  
取り組み

#### エコクッキングに挑戦

「そもそも生ごみを減らすにはどうしたらいいのか？」

料理をする際に、本来食べられるのに捨ててしまう野菜の皮などをおいしく調理できれば、生ごみの量を減らせるのではないかと考えました。

「バナナの皮ごとスムージー」や「蜜柑の皮フレンチトースト」など児童自らが食品ロス削減につながるエコレシピを考え、無理をすることなく、簡単においしく生ごみを減らせることを学びました。

野菜の皮も工夫すれば  
食べられそう！



▲市食品ロス削減マイスターを講師にエコクッキングに挑戦

生ごみが出てしまったら！

## STEP 2

### 堆肥化でリサイクル

それでも出てしまった生ごみは、バケツやプランター、コンポストなどを使って堆肥化しましょう。

5年1組の  
取り組み

#### 堆肥化に挑戦

学校給食で出た調理くずを、ダンボールコンポストや自作のコンポストを使って、堆肥化に取り組みました。

※ダンボールコンポスト…段ボール箱を利用した生ごみ処理容器。段ボールの中に生ごみと基材を入れ、かき混ぜることで堆肥を作れます。

約4カ月かけて完成させた堆肥を、信夫山にあるおみさか花広場へ撒きました。

また、授業参観に来た保護者の皆さんに堆肥の販売も実施。親子で生ごみ減量について考えました。



▲調理で出た人参の皮をダンボールコンポストへ



▲作成した堆肥は、広場の花木の根元へ

## STEP 3

### 生ごみ削減！

少しの工夫でもごみは減らすことができます。ぜひ日々の生活を少しだけ工夫してみてください。

## 福島市のごみの現状



ごみの排出量は減少傾向にありますが、まだ全国平均の約1.2倍の排出量となっています。

始めないのもったいない！キエー口を使ってぜひ生ごみゼロにチャレンジしてみませんか？

前年度から11g減！

市民1人1日当たりのごみの排出量  
令和3年度 1,091g  
令和4年度 **1,080g**



## 福島市働く女性応援認証企業 ファイル (Vol. 9)

本市では、男女共に働きやすい職場環境づくりなどを積極的に行う中小企業を認証しています。このコーナーでは、認証企業にスポットをあて、その取り組みをご紹介します。



福島市  
働く女性応援認証企業



▲ウェブ課の女性社員

# INF (株)インフォメーション・ネットワーク福島

**時間の使い方は自分次第！  
ともに成長・進化する会社へ**

(株)インフォメーション・ネットワーク福島は、自治体のウェブサイトの制作で県内No.1の企業です。デザイナーからITエンジニアまでさまざまな職種の社員が、一丸となって働いています。

時間単位での有給休暇の取得や、シフト勤務を取り入れた自由度の高い働き方ができます。育児休暇の取得促進や扶養に関わらない子ども手当の支給など、積極的に子育て支援にも取り組んでいます。

### 【会社概要】

所在地：福島市山下町  
設立：昭和60年12月  
資本金：1億円  
社員数：34人  
採用実績：令和5年度7人  
(うち女性3人)  
主要事業：ウェブサイト制作・運用  
情報インフラ構築・運用  
連絡先：☎524-1188

■問／産業雇用政策課  
☎515-7746

### クローズアップ

### 女性社員に聞きました！

#### 👉 我が社のここが働きやすい！

子どもの行事での有給休暇や、子どもが急に熱を出した場合は時間休が使えるため、子育てしながら働きやすい環境です。産後復帰時は時短勤務を活用し、子どもの成長に合わせた就業ができます。



ウェブ課所属  
小川さん(入社4年目)右  
伊藤さん(入社1年目)左

#### 👉 我が社の良いところ

教育体制が整っているところです。先輩社員に教わりながら、無理のないペースで業務を進めることができるので、安心して働けます。



We Love♥  
ふくしま！

## 第70回 「まちなかの記憶」

今年のゴールデンウィーク(GW)は暑かった。特に5月5日は最高33度の暑さ。日差しがきついまちなかで体調を崩す人が出ないか、気が気でありませんでした。

この日に行われていたのは「まちなかこどもの日」。「こども」のえがおあふれる「まちなか」を目指す福島市が「こども」のえがおのために企画したイベントです。

おなじみの縁日や露店、ふわふわ遊具などに加え、アンパンマンショー、バランスアスレチック、路上でのお絵かき、ミニSSL、動物とのふれあい、木工やデジタルのワークショップ。さらには、赤・青のメロディーバスの無料乗車、日本一「こうくん」のご当地おむす美配布など盛りだくさんの内容。今回、秋開催からこどもの日に移し、こいのぼりも掲げて、こどもたちのための祭りに仕立てました。4万8千人もの人が詰めかけ、こどもたちの笑顔があふれました。

このイベントの狙いは他にもあります。一つは、地域全体でこどもたちを大切に作る気運を高めること。まちなかの施設やお店でも、こどもの日ならではの企画やキッズランチを用意し、風船をプレゼントしました。もう一つは、まちなかの賑わ

いづくり。同様にGW開催に移行した「結・ゆい・フェスタ」といい、これまでは閑散としていたGWのまちなかが大勢の人で賑わいました。普段は休業する商店街にもお店を開けていただきました。

ただ、「今の賑わいだけが目的ではありません。私の世代以上の人がとって、まちなかは憧れの場所。デパート屋上の遊園地で遊んだ良き思い出はいいイメージとなって刷り込まれ、まちなかへと足を向けさせるのです。今のこどもたちには、親の世代も含めて、まちなかでの楽しい思い出はあまりないと思います。こどもの頃から「まちなか」は楽しいところ」とのイメージをもって、将来にわたってまちなかに来てほしいのです。

人気のロードトレインは、まちなか高原列車の名で「高原列車は行く」を流しながら走りまわります。明るい古関メロディーとともに、福島市のまちなかの楽しい記憶、ふるさとへの郷愁につながることを願っています。

まちなかは厳しい状況が続きます。楽しい思い出が、みんなに生まれるまちなかにしていきたいものです。



福島市長 木幡 浩

### 図書貸出券の発行から電子図書館利用までの手順



#### STEP 1

マイナポータルから図書貸出券の発行申請  
申請に必要な物：マイナンバーカード



▲オンライン申請案内



#### STEP 2

図書館での審査完了の連絡後、  
図書貸出券の郵送料金244円(自己負担)をキャッシュレスで支払い  
利用可能な決済サービス：PayPay、d払い、au PAY、クレジットカード



#### STEP 3

図書館が支払いを確認後、申請者宛てに図書貸出券を郵送  
インターネットサービス利用に必要なパスワードも同封



#### STEP 4

図書貸出券が届いたら、市ホームページからインターネットサービス利用登録をして準備完了  
書籍の予約・延長や電子図書館の利用ができます。



▲インターネットサービス案内

### インターネットサービスとは

■サービス内容／パソコン・スマートフォンから図書の検索・予約・取り寄せ・貸出延長、電子図書館の利用

■利用方法／図書貸出券番号とパスワードで市ホームページからログイン

### 電子図書館の利用案内

- 料金／無料
- 対象／本市に在住・在勤・在学の方
- 貸出冊数・期間／2点まで14日間
- 予約上限冊数／2点(取り置き期間3日間)
- 延長・期間

14日間(1回のみ)※次の予約が入っていないものに限る。



▲電子図書館ホームページ

蔵書数  
約1万2千冊

■申し込み方法  
各回初日の3日前までにオンライン予約で

■対象者  
デジタル活用に不慣れた高齢者が、困ったときに近くで相談できる「シニアICTサポーター」を育成する講座を開催します。サポーターに必要なスキルを身に付けて、地域で活躍してみませんか。

■講師  
デジタル推進課 回572-3943

■対象者  
次の全てに当てはまる市内在住の方

① 概ね65歳以上で日常的にスマートフォンを使っている

② スマートフォンの基本操作やLINEの活用ができる

③ スマートフォンの使い方を教えることに興味がある

④ 講座に3日間出席できる

■申し込み  
【第1回】7月1・4・9日  
【第2回】7月3・5・11日  
午後1時30分～3時30分  
市民会館 503号室

■定員  
各回15人

■講座内容  
① 基礎知識(セキュリティ設定、キャッシュレス決済の利用、QRコードの読み取りなど)の習得  
② 相談サポートのポイント(接遇、専門用語の言い換え方、説明する際のテクニックなど)  
③ ロールプレイングによる相談サポートの実践

■その他  
シニアICTサポーターに登録後、各地区で自主的にスマートフォンの操作などを学ぶクラブの立ち上げへの協力や、市が実施する高齢者向けスマホ講座のサポーターとしてご協力いただきます。



▲オンライン予約

### 防災と災害情報メールマガジンをご利用ください

災害情報などをお知らせするメール配信サービスを行っています。メールアドレスを登録すると、情報を受け取ることができます。

●問/危機管理室回525-3793

## シニアICTサポーター 育成講座参加者募集

無料



### 電子図書館が利用しやすくなりました 図書貸出券発行のオンライン申請スタート

窓口でのみ受け付けをしていた図書貸出券発行の申請を、オンラインから行えるようになりました。これにより、窓口へ行くことなく、電子図書館を利用できるようになります。

■問/市立図書館 回531-6551

### 電子図書館の便利な3つのポイント

- 01 いつでも・どこでも  
24時間利用可能
- 02 来館不要  
期限が来たら自動返却
- 03 見やすい  
スマートフォン・タブレットなどで読みやすい文字サイズで表示

### 特別功労章

受賞者(地区)	功績
菅野 廣男 (渡利)	商工観光自治
粕谷 悦功 (清水町)	議員
山岸 清 (泉)	議員



▲受賞者の皆さんと市長(最前列左端)、議長(最前列右端)

### 功労章

受賞者(地区)	功績	受賞者(地区)	功績	受賞者(地区)	功績	受賞者(地区)	功績
加藤 勝夫 (御山)	自治	渡辺 千代 (南町)	保健福祉	斎藤長三郎 (小田)	防災	大宮 篤司 (飯坂町湯野)	農業委員
馬場 豊 (南矢野目)	自治	高久 英昭 (上浜町)	教育文化スポーツ	柴田 徳男 (飯野町青木)	防災	穴戸 薫 (土船)	農業委員
後藤 忠久 (中町)	商工観光	松田 義 (宮代)	教育文化スポーツ	高野 一男 (飯野町大久保)	防災	芳賀 正寿 (町庭坂)	農業委員
伊藤 陽子 (岡部)	保健福祉	阿部 義之 (荒井)	防災	松川 修治 (大笹生)	防災	安田 善喜 (松川町)	農業委員
猪野登喜子 (野田町)	保健福祉	遠藤 光晴 (松川町下川崎)	防災	宮島 俊幸 (南中央一丁目)	防災		
三島 博 (西中央四丁目)	保健福祉	金子徳三郎 (成川)	防災	渡邊 正 (笹木野)	防災		

※部門ごとの五十首順。(敬称略)

市功労表彰は、長年にわたり本市の公益と振興発展に尽くされた方を顕彰するものです。今年は4月23日に表彰式を行い、3人に特別功労章、22人に功労章を授与しました。

■問/総務課 回525-3701

## 令和6年市功労表彰 受章おめでとうございます

## 市立施設の役割や配置などを見直しました 市立幼稚園・保育所・認定こども園の再編成方針

### 幼児教育・保育を取りまく現状と課題

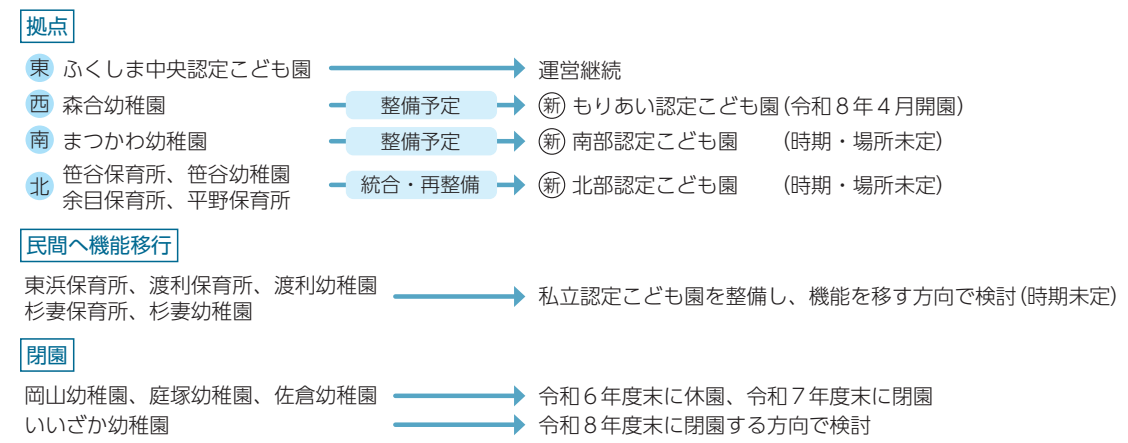
- 市全体で教育・保育の質向上、休日保育や病児保育などの対応が必要
- 市立施設が老朽化。施設が狭く、スペースの不足で多様なニーズに対応できない
- 幼稚園児数が減少し、子どもたちの育ちに必要「集団」がつかない
- 現在は、女性就業率向上により保育ニーズが高いが、中長期的には幼児教育・保育の利用は減少

### 再編成の基本的な考え方

- 市立幼稚園・保育所・認定こども園の役割
- 「拠点」として、休日保育や病児保育などを提供
- 市内を東西南北の4区域に分け、区域ごとに拠点施設を設置
- 老朽施設は統廃合し、再編整備するか民間施設へ機能移行
- 子どもたちの育ちに必要「集団」を確保するため、市立幼稚園9園を統廃合

### 市立施設の再編方針

※下記以外の施設は当面運営を継続します。



具体的な計画策定にあたっては、事前に施設を通じて保護者に周知するなど十分に配慮します。  
また、民間への機能移行の方法などは、保護者など施設に関わる皆さんの思いを尊重し検討します。



詳しくは市ホームページをご覧ください。

■問/幼稚園・保育課 回597-6726



### 新婚世帯へ住居費・引越費用を支援します！

新婚さんの新生活を応援するため、新婚世帯の住居費と引越費用を支援します。ぜひご活用ください。

#### 問／定住交流課

☎572-5451

- 対象／令和3年5月1日～令和7年3月31日までに婚姻届を提出し、次の全てに当てはまる夫婦
- ①婚姻日時点の年齢が夫婦共に39歳以下
- ②夫婦が福島市に住民登録しており、住民票の住所が、申請する住宅の所在地となっている
- ③令和5年の夫婦の所得合計が500万円未満(奨学金返済中の場合はその額を控除)
- ※スタートアップ支援の一部(賃貸住宅初期費用+引越費用、引越費用のみ)は所得制限なし。
- ④市税の滞納がない

■申請期間／6月20日～令和7年3月19日(先着順)  
 ※予算額に到達した時点で終了。  
 ※締め切り後に婚姻される方は、ご相談ください。

■申請方法  
 オンライン申請か、市ホームページや定住交流課で取得できる申請書に必要書類を添えメールか郵送、または定住交流課へ持参  
 teijiyuu@mail.city.fukushima.fukushima.jp

■補助内容(対象：令和6年4月1日～令和7年3月31日に支払った費用)

内容	補助額	婚姻日		期間
		令和3年5月1日～令和5年12月31日	令和6年1月1日～令和7年3月31日	
賃貸住宅初期費用(敷金・礼金・仲介手数料)+引越費用	15万円まで	×	○	婚姻日から最大36カ月
住宅取得費またはリフォーム費用	30万円まで	○	○	
引越費用のみ	15万円まで	×	○	

内容	補助額	婚姻日		期間
		令和6年度初めて申請する方、令和5年度に本補助金の交付を受けた方	令和4年5月1日～令和7年3月31日	
家賃	月額2万円まで	令和3・4年度に本補助金の交付を受けた方	令和3年5月1日～令和5年3月31日	婚姻日から最大24カ月
		令和3・4年度に本補助金の交付を受けた方	令和3年5月1日～令和5年3月31日	婚姻日から最大36カ月

詳しくは市ホームページをご覧ください。お問合わせください。



### 東北絆まつり2024

東日本大震災の犠牲者の鎮魂と被災からの復興を願う「東北六魂祭」の後継として、2017年に始まった「東北絆まつり」。

以降、東北の県都6市の持ち回りで開催を続け、今年は仙台市で開催します。本市からは「福島わらじまつり」が参加し、復興へ進む元氣な福島をアピールします！

#### 問／観光交流推進室

☎572-5718

#### ■とき

6月8日(土) 午前10時～午後8時  
 6月9日(日) 午前10時～午後5時  
 パレード…6月9日(日) 午後1時30分～4時

#### ■ところ／宮城県仙台市

イベント会場…西公園、青葉山公園など  
 パレード…定禅寺通り(晩翠通り交差点)～東一番丁通り(青葉通り交差点手前)

■内容／東北6祭りのパレード、ステージイベント、東北地方の観光・飲食・物産PRブースなど



詳しくはこちら▶



### 古関裕而作曲コンクール 本選会を開催します

全国から69曲の応募があった中で、譜面審査を通過した8曲を、飯森範親さんの指揮とシエナ・ウインド・オーケストラの演奏でお届けします。

古関裕而作品の特別演奏もありますので、ぜひお越しください。

#### 問／文化振興課

☎525-3785

#### ■とき

6月30日(日) 午後2～5時頃(開場午後1時15分)

#### ■ところ

ふくしん夢の音楽堂 大ホール

#### ■内容

第一次審査選考会(譜面審査)を通過した8曲の演奏審査と、古関メロディーなどの特別演奏

#### ■出演

指揮…飯森範親さん  
 演奏…シエナ・ウインド・オーケストラ

#### ■審査委員

委員長…池辺晋一郎さん  
 委員…天野正道さん、伊藤康英さん、長生淳さん、渡辺俊幸さん

#### ■入場料

一般2千円、学生千円(全席自由)

#### ■購入方法

音楽堂窓口の他、各種プレイガイドで販売



詳しくはこちら▶

### 8/11(祝)

### 古関裕而記念音楽祭2024開催

福島市が生んだ、昭和を代表する作曲家・古関裕而さん。その功績を永く後世に伝え、古関メロディーを継承していくため、同氏の生誕日に記念音楽祭を開催します。

オペラ歌手の樋口達哉さんや福島市民オーケストラが出演します。ぜひご来場ください。

#### 問／文化振興課

☎525-3785

■とき／8月11日(祝)午後2時～(開場…午後1時30分)

■ところ／ふくしん夢の音楽堂 大ホール

#### ■出演

【第一部】Arcenciel、松川小学校合唱部、福島東高等学校合唱部・吹奏楽部  
 【第二部】オペラ歌手樋口達哉さん・福島市民オーケストラ

#### ■入場料／千円(全席指定)

■購入方法／6月1日(出)から、音楽堂窓口の他、各種プレイガイドで販売



▲樋口達哉さん



▲福島市民オーケストラ

### アプリから利用できるサービス

#### 1歳6カ月児、3歳児健診の予約

予約制になり、会場での滞在時間が少なくなります。

#### 妊娠届

書面に記入していた妊娠届出書がアプリ上で提出できるようになります。

#### 母子手帳交付と面談の予約

予約制になり、窓口での待ち時間がなくなります。

#### マタニティアンケート

妊娠8カ月の方にアプリで通知され、回答が可能に。出産・育児に向けてよりよい支援につなげます。

#### その他の機能

妊産婦と子どもの健康データ、予防接種のスケジュール管理や育児日記、子育て情報の配信など



※アプリ「母子モ」を市子育てアプリ「えがお」として運用。

### 手続きや窓口、健診滞在の時間を短縮 子育て世帯をアプリでサポート



▲登録はこちら

子育てアプリ「えがお」では、妊娠初期から子育て期まで、対象者に応じたタイムリーな情報を配信しています。アプリ機能の拡充により、「書かない」「待たない」手続きができるようになります。

予防接種のスケジュール管理や成長記録もできるので、ダウンロードしてご利用ください。

#### 問／子ども家庭課

☎525-7671

### 福島型個性をのばす教育 参加者募集

「ロボット」をテーマに、市内企業などを講師に迎え、全4回の体験型講座を行います。

#### 問／教育総務課

☎525-3781

### 地域連携教室～ふくしまっこアカデミー 夢・希望・未来～

とき	ところ	テーマ	講師	対象	定員	料金	募集締め切り
6月16日(日) 午前10時30分～正午	アオウゼ (MAXふくしま4階)	点検作業の新時代ドローンによる点検で見える未来	(株)福島三技協	市内の小学4～6年生	30人	無料	6月7日(金)
7月7日(日) 午前10時30分～正午		プログラミングで二足歩行ロボットを動かしてみよう	(株)リビングロボットアサヒ電子(株)				6月28日(金)
7月20日(土) 午前10時30分～正午	(株)菊池製作所 おおぞう研究所 (大笹生字柳町1-1)	私たちの暮らしを支える福島のサービスロボット	(株)菊池製作所				7月12日(金)

とき	ところ	テーマ	概要	対象	定員	料金	募集締め切り
7月26日(金) 午前8時30分～午後5時	①福島ロボットテストフィールド(南相馬市) ②あすびと福島(南相馬市)	福島ロボットテストフィールドを学ぼう	市のマイクロバスを利用します。【集合・解散場所】市役所	市内の小学4～6年生	20人	200円(昼食代は別途実費負担)	7月12日(金)

※応募多数の場合は抽選。

申し込みフォームなど、詳しくは市ホームページをご覧ください。



未来への夢を膨らませる貴重な体験をしてみませんか？



## 2点目の木簡が出土!

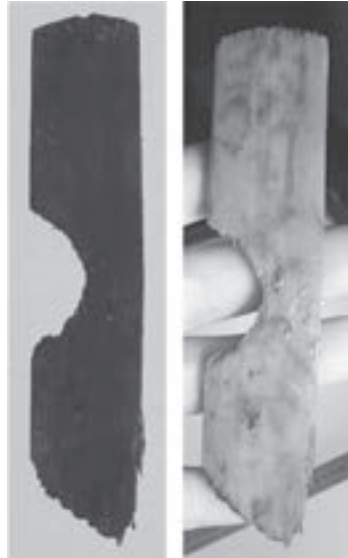
福島西道路路改築事業の発掘調査(西久保遺跡)で、2点目の木簡(文字が記された木札)が出土しました。

赤外線画像の分析により、6文字のうち5文字が判明しており、郡司が西久保遺跡に來ないことを伝える書状と考えられます。

■問／文化振興課 ④525-3785

読み ぐんじ まいらすのじょう □  
 推定される文字 郡 司 □ □ □ □ □  
 読み取れる文字 郡 司 □ □ □ □ □

実物 赤外線画像



サイズ：長さ13cm、幅2.7cm、厚さ0.3cm  
 年代：7世紀～9世紀ごろ  
 (出土した土器の年代から推定)

### この木簡にはどんな意味があるのか?

国司などの有力者が郡境を出入りする際は、地元の郡がもてなしをすることがある。西久保遺跡でも同様のことをしていたとすれば、この木簡は「信夫郡の郡司はもてなしの場に来られない」ということを伝える書状と考えられる。

また、西久保遺跡は、郡司が訪れるような性格の遺跡で、役所の機能を持つ有力者の居宅と考えられる。(宮城県多賀城跡調査研究所 吉野所長)

## 熱中症に注意しましょう!

近年、熱中症による死亡者や救急搬送者が増加しています。

熱中症は、適切な行動をとることで防ぐことができます。本格的に暑くなる前に、熱中症予防のポイントを押さえ、暑い夏を上手に乗り切りましょう。

■問／健康づくり推進課 ④597-8616

- ⚠ バランスの取れた食事・適度な運動・十分な睡眠で暑さに負けない体づくりをしましょう!
- ⚠ エアコンなどを使用し、涼しい場所で過ごしましょう!

⚠ 喉が渇く前に、こまめに水分を補給しましょう!

### 暑い夏は「ふくしま涼み処」で一休み

6月1日から9月30日まで、市内の公共施設や民間施設に、暑い日の外出時に休憩できる「ふくしま涼み処」を開設します。

対象施設は左のポスターが目印です。営業時間内であれば、誰でも無料で利用できます。熱中症予防のため、ぜひお立ち寄りください。

■問／危機管理室 ④525-3793



詳しくは市ホームページをご覧ください。▶



## 自分のペースで進めよう 心のバリアフリー



市では、誰もが安心して暮らせる「共生社会」の実現を目指して、「心のバリアフリー」の普及・促進に取り組んでいます。

■問／共生社会推進課 ④572-3948

### 心のバリアフリー推進キャッチフレーズ

共生、学びは無敵大

このキャッチフレーズには、「それぞれに違っている人と人が共に生きるから、学び合えることがたくさんある」という思いが込められています。

このキャッチフレーズを合言葉に、心のバリアフリーをさらに進めていきましょう!

### 「読んでみよう」広報紙「ココフリ」

心のバリアフリーについて、分かりやすい言葉で紹介している広報紙です。心のバリアフリーの第一歩は「知る」と「気づくこと」です。

自分のペースで心のバリアフリーを進めてみましょうか?

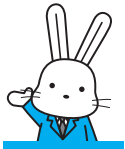


### 「使ってみよう」福島市バリアフリーマップ

高齢者や障がい者、小さなお子様連れ、外国人など、全ての方に役立つバリアフリー情報をまとめたWeb版のマップです。お出かけの際は、ぜひご利用ください。







6月

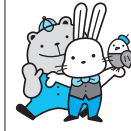
# お知らせ

記載の情報について詳しくは、各問い合わせ先にご確認いただくか、市HPをご覧ください。イベント情報や施設情報などは変更になる場合があります。



▲各課お問い合わせ一貫 ▲市HP

## 催し



**6月**  
道の駅ふくしま  
沖縄つながるフェア

**時**5月29日～6月20日  
内福島に沖縄の風が吹く！沖縄の多彩な商品・メニューが道の駅ふくしまに勢ぞろいします！  
**問**道の駅ふくしま  
☎572-4588

**6月**  
大相撲荒汐部屋  
福島夏合宿の朝稽古

**時**6月5・7・9・11～13・15・16日各日午前7時30分～10時  
場市相撲場（仁井田字西下川原5-1-1）  
※車でお越しの際は、臨時駐車場（桜つつみ公園河川敷）をご利用ください。  
**問**スポーツ振興課  
☎525-3786



**6月**  
中央大学学術講演会 無料  
先史・古代の日韓関係

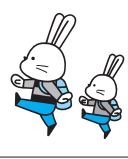
**時**6月22日(土)午後1時30分～3時  
場キョウワグループ・テルサホール  
内日本列島と朝鮮半島を中心とした大陸との交流について、遺跡や遺物から検討し、韓国の発掘調査や出土資料などから考古学研究の現状を紹介します。  
**講**中央大学文学部教授 小林謙一さん  
**定**100人（当日先着順）  
**問**文化振興課☎525-3785

**7月**  
講演会 性の多様性について「個人の尊厳」の観点から考える 無料

**時**7月27日(土)午後2時～3時30分  
場アオウゼ  
内誰もが暮らしやすい社会の実現に向けて、性の多様性を理解することの大切さをお伝えします。  
**講**弁護士法人東京表参道法律会計事務所弁護士 寺原真希子さん  
**定**100人(先着順)  
**申**7月12日(金)までに、オンライン申請か電話(祝日を除く午前



## 施設 だより



9時～午後8時)、または男女共同参画センター、各支所・学習センターなどに備え付けの申込書に必要事項を記入の上、持参か郵送、ファクスで  
**問**男女共同参画センター  
☎525-3784  
☎525-11528



**旧堀切邸** ☎542-8188  
開館時間／午前9時～午後9時

●書道なんでも相談所  
**時**6月11・25・26日①午前10時～正午②午後1～3時  
**対**18歳以上  
**持**書道用具一式  
●和紙で作る一輪挿し軸  
**時**7月7日(日)午前10時～正午  
**講**湯浅寿夫さん  
**定**20人(先着順)  
**料**1500円  
**申**6月1日(土)から電話で

●いざかの夏を楽しむウォーキング  
**時**7月13～15日午前9時30分～11時30分  
内飯坂町内にある文化財や歴史ある風景を楽しみながらウォーキングをします。  
※3日間別コースを歩きます。  
**講**ふくしま歩こう会・飯坂町史跡保存会  
**定**各日15人(先着順)  
**料**600円  
**持**歩きやすい服装、帽子、タオル、飲み物  
**申**6月1日(土)から電話で

## 各種スポーツ教室

教室名	日時	場所	講師	対象・定員	受講料	申込期間	申し込み・問い合わせ
マスターズトライアスロン(初級～中級)【全4回】	7月5・19日、8月2・28日 午前10時～正午	中央市民プール 森合市民プール 他	福島大学 准教授 はづぬま 蓮沼 哲也 先生	60歳以上 20人	2,000円	6月3～5日	市スポーツ振興公社HP  問NCVふくしまアリーナ ☎535-4106
ジュニア陸上(火曜コース)③【全5回】	7月9・16・23・30日、8月6日 午後6～7時	誠電社WINDYスタジアム(信夫ヶ丘競技場)	(公財)日本スポーツ協会 公認スポーツ指導者 菊田 明博 先生	小学1～4年生 各35人	2,500円	6月10～12日	
ジュニア陸上(木曜コース)③【全5回】	7月11・18・25日、8月1・8日 午後6～7時						
ジュニア水泳Ⅰ【全6回】	7月22～26・29日 午前10時～11時30分	森合市民プール	県北水泳連盟	小学1～3年生 (初心者) 各40人	3,000円	6月17～19日	
ジュニア水泳Ⅱ【全6回】	7月31日、8月1・2・5～7日 午前10時～11時30分	中央市民プール		小学4～6年生 (25m泳げる方) 40人	3,000円	6月24～26日	
ジュニアナイター水泳【全6回】	7月31日、8月1・2・5～7日 午後6時～7時30分	森合市民プール		18歳以上 10人	500円	6月17～19日	
お手軽パークゴルフ③【全1回】	7月22日 午前9時～11時30分	NCVふくしまパークゴルフ場	PGアドバイザー				

※状況によっては開催場所・日時が変更となります。持ち物などは、HPをご覧ください。  
※定員を超えた場合は、申込受付終了日の翌日に抽選を行います。当選の発表は払込票の発送をもってかえさせていただきます。  
※WEB以外の申し込み方法は、参加申込書（HPからダウンロード可）に必要事項を記入の上、①NCVふくしまアリーナに来館または②☎535-4107のみです。電話での受け付けは行っていません。



**キョウワグループ・テルサホール** 521-1500  
開館時間／午前9時～午後10時  
休館日／6月17日(月)

●Summer Jazz Live in TERESA 2024  
時9月15日(土)午後2時(開場…午後1時30分) 内ビッグバンドの楽しさをお届けします。  
出演／ニューファンタスティックジャズオーケストラ  
料前売券…千円(LINE会員は900円) ※全席指定。

**市民会館** 535-0111  
開館時間／午前9時～午後9時  
受付時間／午前8時30分～午後6時  
施設点検日は午後5時まで  
休館日／12月29日、1月3日  
※休館日は、申請手続きも不可。

内次の日は、施設点検日のため終日部屋を利用できません。  
6月12日、7月10日、8月15日、9月11日、10月9日、11月13日、12月28日  
※市民会館は令和7年1月10日をもって閉館します。

**A・O・Z** 533-2344  
開館時間／午前9時～午後9時  
受付時間／午後7時まで

●ラジオ体操で健康アップ！第2体操とみんなの体操！  
時6月18日(火)午後1時30分～2時30分 内ラジオ体操とみんなの体操の正しい動きを確認しま

**131313** 524-3131  
開館時間／午前9時30分～午後7時  
休館日／6月4・11・18・25日

☆星と宇宙のじかん七ツの夜に  
時6月の毎週土・日曜日…午後4時30分～5時15分  
6月21日(金)②みんなにやさしいプラネタリウム…午後3時～3時45分  
③お仕事あとのプラネタリウム…午後7時～7時45分

図書館コーナー 6月 共通 無料  
■市立図書館 531-6551 ※のマークは絵本の読み聞かせ  
午前9時30分～午後7時 ※日曜日・祝日は午後5時30分まで  
休館日／4・11・18・25・28日

内容	日時	対象・定員
どようびのおはなし会	1・8・15・22・29日 午後2時	対4歳～小学生と保護者 定各日10組(当日先着順)
ブックスタートお渡し会・ブックステップお渡し会 絵本のプレゼントのほか、家庭での読み聞かせのアドバイスや絵本の読み聞かせなど	9・13日 ブックスタート：午前11時 ブックステップ：午前11時30分	対ブックスタート・ブックステップ対象者 定各回7組(先着順) 申来館または電話で(要事前予約)
相談会「電子図書館を使ってみよう！」	15日(土) ①午前10時30分 ②午前11時 ③午前11時30分	定各回2人(先着順) 申6月6日(木)から来館または電話で(要事前予約)
赤ちゃんタイム 乳幼児連れでも気兼ねなく図書館を利用できる時間	20日(木) 午前9時～正午	
おひざにだっこのおはなし会	20日(木) 午前10時30分	対3歳以下と保護者 定10組(当日先着順)
ふくよみの日「ベジチェック測定会」 最近の野菜摂取量を測定できます。	24日(月) 午後1～4時	提供・実施：明治安田生命保険相互会社
ふくよみの日 貸出2倍デー 貸出冊数が通常10冊のところ20冊になります。 市立図書館本館・分館・学習センター図書館	24日(月)	
ふくよみの日 本を借りようキャンペーン 本を借りた利用者に、プレゼントがあります。	24日(月)	

■西口ライブラリー (コラッセふくしま内) 525-4023  
午前9時30分～午後7時 ※日曜日・祝日は午後6時まで  
休館日／4・11・18・25・28日

内容	日時	対象・定員
朗読会 ～ことのはの時間～	16日(日) 午後2時30分～	定15人(当日先着順)

■子どもライブラリー (こむこむ内) 526-4200  
午前9時30分～午後7時  
休館日／4・11・18・25日

内容	日時	対象・定員
おひざにだっこのおはなし会	6・16日、7月4日 午前11時	対3歳以下と保護者 定各回5組(当日先着順)
にちようびのおはなし会	9日(日) 午後3時10分	対4歳～小学生と保護者 定5組(当日先着順)
ふくよみの日 本を借りようキャンペーン 本を借りた小学生以下の利用者に、おすすめ本メモを配布。	24日(月)	
小さな「ぐりとぐら」の手作り人形講座 絵本「ぐりとぐら」に出てくるぐりとぐらの親指サイズの人形を作ります。 福島子ども本をひろめる会会長瓶子美千子さん	29日(土) 午前9時45分～正午 ※託児なし	定10人(申込者多数の場合抽選) 料500円(材料費) 申6月7～14日に来館または電話で
おはなし会プチ	30日(日) 午後3時10分	対4歳～小学生と保護者 定5組(当日先着順)

しょう。 定20人(当日先着順)  
●A・O・Z JAZZフェス2024 無料  
時9月30日(日)午後1時30分(開場…午後1時) 内県内外で活躍するジャズ愛好家や演奏家による迫力ある生演奏をお楽しみください！ 定150人(当日先着順)

**花の写真館** 563-4990  
開館時間／午前9時～午後4時30分(最終入館…午後4時)  
●第7回ふくしま星・月の風景フォトコンテスト受賞作品展  
巡回展  
時6月7～26日 内受賞作品40点を展示予定。

**土湯温泉観光交流センター 湯愛舞台** 572-5503  
開館時間／午前9時～午後6時

●こけし絵付け体験  
時6月8・15・22日午前9時～午後6時(最終受け付け…午後5時) 内手回しろくろを使ってオリジナルこけしを描きます(所要時間60分。当日持ち帰り可。)  
※5人以上の団体は要予約。  
料1本70円(通常1100円) 申電話で(当日受け付け可)  
●土湯の源泉ウォーキング  
時6月26・30日午前9時30分(湯愛舞台集合)～正午頃  
内普段は立ち入りできない源泉エリアにある地熱発電所を見学する約7kmのウォーキング

●宮川講演会 第2回「土器から見る縄文時代中期の福島」 無料  
時7月6日(土)午後1時30分～3時  
内縄文土器からみる月崎A遺跡の位置付けを中心に、南東北から新潟地方の豊かな地域性の比較の中で、縄文時代の地域のつながりを考えます。 講県文化振興財団の中野幸大さん  
定80人(先着順) 申6月15日に、①講座名②氏名③電話番号④人数を明記の上、メールまたは電話で  
●宮川講演会 第2回「縄文時代の歴史を探る③ 縄文土器のデザイン」 無料  
時6月15日(土)午後2時～3時30分  
出演／福島ハーモニカアンサンブル

●森の宝もの探し 無料  
時6月1～30日  
内宝ものを見つけることができたらオリジナル缶バッジをプレゼント。  
●ボランティアガイド養成講座 (年間8回) 無料  
時6月8日(土)午前10時～午後0時30分 内自然ガイド、野鳥・植物・昆虫について勉強し、ポ

●小鳥の森 531-8411  
開館時間／午前8時30分～午後5時  
休館日／6月3・10・17・24日

定各日15人(先着順・最少催行10人) 料1人1320円  
申7日前までに電話で  
●高山植物を訪ねて(夏)鬼面山ハイキング  
時7月16・20・23日午前8時30分(湯愛舞台集合)～午後0時30分頃 内ぶなっ子路から鬼面山まで高山植物が多く咲く時期の、ガイド付き約3時間のハイキング。温泉の入浴券付き。  
定各日15人(先着順・最少催行10人) 料1人1600円  
申7日前までに電話で  
※必ず車でお越しください。

**じよもびお宮畑** 573-0015 573-0016  
開館時間／午前9時～午後5時  
休館日／6月4・11・18・25日

●古関メロディーを歌おう！  
時6月13日(木)午前10時30分～正午  
出演／相原節子さん(ハモンドオルガン伴奏)  
定80人(当日先着順)  
●ハーモニカの調べ～青天に響け～  
時6月15日(土)午後2時～3時30分  
出演／福島ハーモニカアンサンブル

**古関裕而記念館** 531-3012  
開館時間／午前9時～午後5時(入館は午後4時30分まで)  
入館料／一般300円(団体240円)、小・中学生100円(団体80円)  
※団体は20人以上。

●縁側の山野草展・即売会  
時6月8・9日午前9時30分～午後4時 場元客自軒  
●石臼珈琲のひと時・裂き織り体験  
時6月9日(日)午後1～3時  
場旧渡辺家 料一杯300円

**御倉邸** 522-2390  
開館時間／午前10時～午後6時  
休館日／毎週火曜日

**ヘルシーランド** 536-5600  
開館時間／午前9時～午後8時  
休館日／6月16日(日)

**民家園** 593-5249  
開園時間／午前9時～午後4時30分  
閉園日／毎週火曜日

時6月22日(土)午後1時30分～3時  
市内で出土した縄文時代中期の土器を軸に、その特徴とデザイン、変遷をわかりやすく解説します。 定80人(先着順)  
申6月1～15日に、①講座名②氏名③電話番号④人数を明記の上、メールまたは電話で  
●縄文ものづくり体験  
時16月9・30日②6月16日  
③6月23日午前10時、午後1時、午後2時30分(要予約)  
④6月23日午前10時、午後1時、午後2時30分(要予約)  
内①土偶②勾玉③土偶コース  
タ1 对小學生と保護者  
定①②③各回15人(先着順)  
料①200円②300円 申電話で

●古関メロディーを歌おう！  
時6月13日(木)午前10時30分～正午  
出演／相原節子さん(ハモンドオルガン伴奏)  
定80人(当日先着順)  
●ハーモニカの調べ～青天に響け～  
時6月15日(土)午後2時～3時30分  
出演／福島ハーモニカアンサンブル

ランテアとして活動してみませんか。1回目は説明会とウォーキングを行います。  
対18歳以上 定10人(先着順)  
持歩きやすい靴、帽子、飲み物  
申電話で  
●カメラを持って森歩き 無料  
時6月23日(日)午前9～11時、午後1～3時  
内みんなの笑顔プロジェクト(キヤノンマーケティングジャパン株式会社)で使っている機材を用いて、野外での自然観察をしながらの撮影体験。  
対小学生以上と保護者 申電話で 定各回30名(先着順)

**講座**  
6月 くらしの講座  
機能性表示食品について  
時6月21日(金)午後1時30分～3時  
場アオウゼ 内特定保健用食品との違いやサプリメント・健康食品との付き合い方を学ぶ。  
講一般社団法人全国直販流通協会 今川良枝さん 定50人(先着順)  
申オンライン申請か  
電話で  
問消費生活センター  
525-3774

**6月 くらしの講座**  
機能性表示食品について  
時6月21日(金)午後1時30分～3時  
場アオウゼ 内特定保健用食品との違いやサプリメント・健康食品との付き合い方を学ぶ。  
講一般社団法人全国直販流通協会 今川良枝さん 定50人(先着順)  
申オンライン申請か  
電話で  
問消費生活センター  
525-3774

**講**  
6月 くらしの講座  
機能性表示食品について  
時6月21日(金)午後1時30分～3時  
場アオウゼ 内特定保健用食品との違いやサプリメント・健康食品との付き合い方を学ぶ。  
講一般社団法人全国直販流通協会 今川良枝さん 定50人(先着順)  
申オンライン申請か  
電話で  
問消費生活センター  
525-3774



### 救命講習 (AED取り扱い講習含む) 無料

時①毎月第2日曜日②毎月第3日曜日 場①飯坂消防署②福島南消防署 内実技を中心とした心肺蘇生、AED取り扱い講習消防本部職員 対市内在住の方、または市内に通勤・通学している方 定各回10人(先着順) 持実技ができる動きやすい服装 申電話で

### 7~11月 信夫山公園 開園150周年記念事業 講座信夫山物語

内信夫山を中心に、福島県の歴史や文化などを多角的に学びます。7~11月まで4回程度実施。フィールドワークも予定しています。 ※詳しくは市HPをご覧ください。 対継続して出席でき、2~3時間歩ける方 定20人(申込者多数の場合抽選) 料300円(保険料など) 申6月18日(火)(必着)までに、往復はがきの往信裏面に①住所②氏名③年齢④電話番号を、返信表面に①住所②氏名を明記の上、郷土史料室まで郵送で(1人につき1枚) 問郷土史料室(〒960-8228 松山町39-1) 回563-7858

### 介護資格取得にかかる費用を助成

申込期間/6月3日~令和7年3月31日 内研修費用の8割を助成 限度額/①介護職員初任者研修・6万円②介護福祉士実務者研修・10万円 ※予算額に達した時点で終了。 対市内で働き始めて3年以内の介護職従事者、介護分野に就職希望の一般求職者・高校生・大学生など 定申事前に電話で問い合わせの上、介護保険課窓口または申請書(市HPから取得可)を郵送で 問介護保険課 回525-6587

### 木造住宅の耐震診断・耐震改修希望者の募集

時6月3~28日 内昭和56年5月31日以前に着工され、昭和56年6月以降に増築していない木造住宅の耐震診断・耐震改修費用の一部を補助します。 募集戸数/耐震診断:10戸程度 耐震改修:10戸程度 ※応募者多数の場合抽選。 補助額/耐震診断:15万6千円 耐震改修:上限100万円(工事費の5分の4) 申市HPに掲載の必要書類を揃えて住宅政策課窓口で

## 国・県などからのお知らせ

### 募集 県復興公営住宅入居者募集

対東日本大震災の地震・津波被災者、平成23年3月11日時点で中通り、浜通りに居住していた方など ※住宅に困窮していることが要件 ※募集団地は、県復興公営住宅入居支援センターHPをご覧ください。 ※応募者多数の場合抽選。 申6月3~11日(必着)に、申込書に必要な書類を添えて、郵送か持参で ※入居の時期は、8月以降です。 問県復興公営住宅入居支援センター(〒960-8043 中町8

### 暮らし 職場における化学物質規制見直し

内労働安全衛生法関係法令の改正により、令和6年4月から職場における化学物質規制が大きく見直しとなりました。詳しくはHPをご覧ください。 問事業者のための化学物質管理無料相談窓口 回050-5577-4862 福祉 県民介護講座 無料 時①6月1・29日、7月27日、

### 7月 リサイクル講座 布ぞり作り教室

時7月2・4日午後1時30分~3時30分 内古布を利用した布ぞりの作製 講師芽ぶきの会 佐藤輝子さん 対市内在住の方 定各日10人(先着順) 料400円(材料代) 持古布、はさみ、定規、5本指の靴下 申6月5・14日(午前9時~午後4時30分)に参加費を持参し来館で 場問リサイクルプラザ 回539-9253

## 募集

### 小型除雪機械の購入費用を補助

申込期間/6月3日~令和7年1月31日 内生活道路や歩道の除雪に使用する小型除雪機械の購入に対し、購入費用の1/2(上限30万円)を補助します。 対町内会・除雪ボランティア団体など 申電話でお問い合わせの上、道

### 福島エール川柳作品募集! あなたの思いを五・七・五で届けよう!

時6月3日~10月31日 内「自由吟」「課題吟」の募集(両方の応募も可)。課題吟のテーマは「観光」「くだもの」 ※応募点数は「自由吟」「課題吟」それぞれ1人3句以内とし、自作・未発表に限りです。 申オンライン申請か、各学習センターに備え付けの応募用紙(市HPからも取得可)に必要な事項を記入し、各学習センター窓口(火曜日、祝日を除く午前9時~午後5時45分)へ持参で 問中央学習センター 回534-6631

### 6~9月は、アメリカンコヒトリの発生時期です。

内防除機の貸し出し・薬剤の配布など、町内会による共同防除を支援します。 対町内会単位での貸し出しに限りです。 申問公園緑地課 回525-3765または各支所 市民の消費生活を守る 対策会議委員募集 活動内容/消費者施策に関する

### 第8回福島市ビブリオバトル発表者募集

時8月4日(日)午後1時 場キョウワグループ・テルサホール 内自分の好きな本を紹介してみませんか。 対中学生、高校生 定中学生、高校生各6人(申込者多数の場合、当日予選を開催) 申6月30日(日)までに申込書を市立図書館本館・分館、学習センター図書室に提出または電話で 問市立図書館 回531-6551

### 統計調査員募集

内国勢調査や労働力調査など、各種統計調査の調査員として活動していただける方を募集しています。地域の方と接することが好きな方、空いた時間を使って活動したい方など大歓迎です。

8月24日午後1~4時②6月22日、7月6日、8月31日、9月21日午後1~3時 場県男女共生センター(二本松市郭内1丁目96-1) 内介護をしている方、介護をこれから学ぶ方などに役立つ、介護の知識や実技の基本を身に付けられる講座 ①介護実技基本講座(移動・食事・清潔・排泄の各介助について) ②介護ワンポイント講座(介護心理、福祉用具、医療と介護、認知症について) 対介護に興味、関心のある方 定各回25人(先着順) 申電話で 問(福)県社会福祉協議会介護実習・普及センター 回0243-23-8306

### 抽選で提供します 自転車・家具類の再生品

時6月3~29日(日曜日を除く)午前9時~午後4時30分 内展示期間中に申し込みを受け付け(1人自転車1台、家具1品)、7月2日(火)に抽選、当選者へ通知後、引き渡し。小型家具など簡易品の即売は月々金曜日のみ開催。 対市内在住の18歳以上の方 料各展示再生品に揭示 申来館で 路保全課窓口で 問道路保全課 回525-3754

### 暮らし 令和7年国勢調査 第3次試験調査

調査期日/6月19日(水) 内令和7年の国勢調査に向けて、調査方法、調査事務、調査票の設計などの最終的な検証を行うための調査です。ご協力をお願いします。 問政策調整課 回525-3771

### ネーミングライツ契約を更新しました

国体記念体育館のネーミングライツ契約を更新しました。これまでの愛称「福島トヨタ クラウンアリーナ」を引き続きお使いください。

▽ネーミングライツ・パートナー  
福島トヨタ自動車株式会社

▽契約期間  
令和6年6月1日から5年間

問財産マネジメント推進課 回563-3093



### 一人ひとりの取り組みが大切 「男女共同参画週間」

内 6月23～29日は「男女共同参画週間」です。職場や学校、地域や家庭で個性と能力を發揮できる「男女共同参画社会」を実現するために、一人ひとりの取り組みが大切です。市HPでは、Webマガジン「ふくしまさんかく通信」に男女共同参画に関する情報を掲載しています。

問 男女共同参画センター  
525-3784



### 水道局の委託業者が お宅に伺います

内 水道局では次の業務を民間委託しています。

- 水道メーター検針、閉開栓、異常水量などの調査／第一環境(株)
- 水道メーター取替え、給水装置点検／文化・武藤特定業務委託共同企業体
- 漏水調査／(株)サンスイ 福島営業所

※委託業者は、水道局発行の身分証明書を携帯しています。

問 1 水道総務課 535-1117  
2 給水課 535-1128  
3 配水課 535-1122

### 貯水槽水道の無料点検

時 6月3日～12月20日  
内 10m以下の貯水槽が適切に管理されているか簡易的な点検を

印字された納付書は、スマートフォン決済アプリやクレジットカードでの支払いのほか、全国の共通納税対応金融機関でも納付ができます。

詳しくは市HPをご覧ください。

問 納税課 525-3717



### 新築・増築家屋などの 訪問調査実施

内 固定資産税の評価額算定のため、訪問調査を実施します。職員は顔写真入りの身分証明書を携帯しています。

対 令和6年1月2日以降に新築や増築をした家屋 2 事業用償却資産(構築物など)  
問 資産課 525-3716

## 福 社

### 要約筆記養成入門講習会

時 7月6日～8月10日(土曜日全6回) 午後1～6時 内 手話を主なコミュニケーションの手段としない中途失聴や難聴の方に、情報を伝える「要約筆記」の基礎知識を学びます。

講 要約筆記「ふくしま」、福島パソコン要約筆記、福島県中途失聴・難聴者協会 対 市内在住の方 定 15人(先着順) 料 500円

申 6月27日(木)までに 1 住所 2 氏名 3 生年月日 4 電話番号を電話またはファクスで

無料でいきます。

※設置者は、日頃から適正な衛生管理を心掛けてください。

※この点検は、法定検査に代わるものではありません。

点検内容／水質検査(残留塩素など5項目)、施設の点検

申 電話で  
問 給水課 535-1128

### アレルギー表示 推奨品目の変更

内 令和6年3月に「食品表示基準について」の一部が改正され、食物アレルギー表示推奨品目として「マカダミアナッツ」が追加され、「まつたけ」が削除されました。該当する品目を含む食品を製造している事業者の皆さんは、速やかに食品表示ラベルの切り替えをお願いします。

※詳しくは市HPをご覧ください。

問 保健所衛生課 597-6358

## 国保・年金

### 付加年金で年金受給額を増やせます

内 毎月の国民年金保険料に400円を上乗せして支払うことで「200円×付加保険料納付月数」の付加年金を老齢基礎年金に上乗せして受け取れます。加入希望の方は、お申し込みください。

対 国民年金保険料を現在納めて

場 問 腰の浜会館(火・日曜日を除く午前9時～午後5時)  
533-5261 533-5262

### 市民後見人養成講座 オリエンテーション

時 7月6日(土)午後1時30分～3時  
場 市民会館 内 判断能力が低下した方に寄り添いながら支援する市民後見人の養成講座を開催します。開講に先立ち講座や制度の概要を説明するオリエンテーションを開催します。

定 100人(先着順)  
※申し込み方法など詳しくはHP

### 認知症サポーター 養成講座

時 7月12日(金)午後1時30分～3時  
内 1 認知症とは何か 2 認知症の症状と支援の仕方 3 認知症サポーターのできること

受講者には「オレンジリング」を贈呈。

講 キャラバン・メイト 定 20人(先着順) 申 日本赤十字社福島県支部のHPで

を 533-3341



いる第1号被保険者または65歳未満の任意加入被保険者の方

持 1 マイナンバーの分かるもの または年金手帳・基礎年金番号通知書 2 本人確認書類(運転免許証など) 申 オンライン申請

か 国保年金課または各支所・出張所の窓口で

問 国保年金課 525-3738  
東北福島年金事務所 535-0141(音声案内)



### 農業者年金「現況届」 の提出を忘れずに!

内 農業者年金基金から「現況届」が送付されています。受給者は忘れずに提出してください。

申 6月28日(金)までに農業委員会事務局、各支所・出張所、最寄りのJA窓口で

問 農業委員会事務局 525-3779

### 後期高齢者医療制度 一定の障がいのある方の加入

内 後期高齢者医療制度は、75歳以上の方の医療保険制度ですが、65～74歳の方で、広域連合の認定を受けると後期高齢者医療制度に加入できます。

対 次のいずれかに該当する方

- 1 身体障害者手帳の1～3級、4級の一部
- 2 障害基礎年金の1・2級
- 3 精神障害者保健福祉手帳の1・2級

### 令和6年度個人市・ 県民税・森林環境税第1期 納期限は7月1日(月)

内 市税などの納付には口座振替がおすすめです。また、地方税統一QRコード(eJ-QR)が

問 市民税課 525-3792、525-3712

## 税

4 療育手帳の障がいの程度が重度

申 1 身体障害者手帳など、障がいの程度を確認できる書類 2 現在加入している保険証を持参の上、ご相談ください。

問 国保年金課 525-3724

### 令和6年度個人市・ 県民税・森林環境税の 納税通知書の送付

発送予定日/6月13日(木)

※非課税の方には通知書は送付しません。

対 1 納付方法が普通徴収(納付書または口座振替による納付)の方 2 公的年金からの特別徴収(年金天引き)の方

※給与からの特別徴収(給与天引き)の方はお勤め先へ送付済みです。

※3月16日以降に申告書を提出した方は、通知書に申告内容が反映されていない場合がありますが、第2期分以降で税額変更を行った上で後日通知します。

問 市民税課 525-3792、525-3712

### 6月のイベント カレンダー

毎月のイベント情報を市HP内「イベントカレンダー」に掲載しています。お出かけの際にご活用ください。

※詳しくはお問い合わせください。

場 問 日本赤十字社福島県支部 545-7996

### 6月の各種相談 無料

相談内容	相談・予約・問
法律(弁護士) 要予約 (※年度内1人1回)	市民相談室 535-2121 予約受け付け/毎週月～金曜日 午前9時30分～正午、午後1時～4時45分
市政・一般(生活課相談員)	県司法書士会福島支部 529-7331
登記(司法書士)	県公共嘱託登記士地家屋調査士協会県北支所 531-0986
土地家屋調査(土地家屋調査士)	相談/ 521-8331 問/福島行政監視行政相談センター 534-1101
行政(行政相談委員、来所・電話・ファクスで)	県社会保険労務士会 526-2270 534-5432 法テラスサポートダイヤル 0570-078374
年金・労働(社会保険労務士) 要予約 ※Zoomでも対応可	法テラス福島 0570-078370
法的トラブルに関する法制度・相談窓口の情報提供(電話・メールフォームで)	法テラス福島 0570-078370
法的トラブルの相談(借金・離婚・相続など) 要予約 ※収入・資産が一定基準以下の方のみ無料	県政相談コーナー 521-4281
交通事故	消費生活センター 522-5999
消費生活(生活課消費生活相談員)	消費生活センター 522-7867
多重債務110番(生活課消費生活相談員)	多重債務・消費生活法律相談(司法書士) 要予約
社会福祉士による成年後見制度や権利擁護全般に関する相談(来所・電話・ファクス・メールで)	権利擁護センター 533-3341 533-8879 kenriyougo@f-shishakyo.or.jp
配偶者などからの暴力・夫婦間の問題など(女性相談員)	こども家庭課 525-3780
育児不安・児童虐待・家庭内での悩みなど	県労働委員会事務局 521-7594
労働困りごと相談窓口	総合労働相談コーナー 536-4600 0800-8004611(労働者フリーダイヤル)
労働局総合労働相談コーナー(解雇、労働条件、いじめ・嫌がらせ、セクハラ・マタハラなど労働問題に関する相談)	福島労働局雇用環境・均等室 536-4609
職場のマタハラ、セクハラ、パワハラ、性差別、育児・介護休業など	みんなの人権110番 0570-003-110 子どもの人権110番 0120-007-110 女性の人権ホットライン 0570-070-810
人権なんでも相談	定住交流課(市国際交流協会事務局) 525-3739 533-5263 teijiyuu@mail.city.fukushima.fukushima.jp
外国人の生活相談	県国際交流協会 524-1316 521-8308 ask@worldvillage.org
外国人住民のための相談窓口(来所・電話・ファクス・メール・LINEで)	県国際交流協会 524-1316
外国人住民のための弁護士・行政書士電話相談 要予約	

日時など詳しくは市HPをご覧ください▶

震災関連相談はこちら▶











# 緊急休日当番医

受付時間／午前9時～午後4時30分  
医療機関により異なる場合があります

※当番医が変更になる場合もあります。  
最新の情報やオンライン診療について、  
詳しくは市ホームページをご確認ください。



月日	内 科	小 児 科	外科・整形外科	
6月2日 日曜日	ふれあいクリニックさくらみず 笹谷 559-2664	やまもり内科 八島田 529-5565	いそめこどもクリニック 吉倉 545-2757	手塚クリニック 御山 535-0550
6月9日 日曜日	三河台内科 野田町 534-7832	児玉胃腸科内科 浜田町 533-6622	もり皮膚科小児科医院 大森 545-3268	田島整形外科 西中央 533-6651
6月16日 日曜日	八子医院 桜木町 534-4850	松川中央医院 松川町 567-3355	ふくしま木れ日クリニック 瀬上町 563-1860	八子医院 桜木町 534-4850
6月23日 日曜日	わたなべ内科 北沢又 555-1171	佐藤医院 陣場町 522-2489	小関小児科医院 万世町 522-2908	泌尿器科・皮膚科・内科 北町丹治医院 北町 522-5911
6月30日 日曜日	さいとう医院 飯坂町湯野 542-3030	上野寺内科・呼吸器内科クリニック 上野寺 592-2111	とみたキッズクリニック 黒岩 544-1777	あらいクリニック 荒井 593-1020
月日	産 婦 人 科	眼 科	耳 鼻 咽 喉 科	皮 膚 科
6月2日 日曜日	福島赤十字病院 八島町 534-6101	福島赤十字病院 八島町 534-6101	福島赤十字病院 八島町 534-6101	
6月9日 日曜日	てらだクリニック 八島田 559-3101	竹田眼科クリニック 黒岩 545-8880	みみはな・のどまついクリニック 南矢野目 597-7543	ふたば皮膚科 森合 573-0343
6月16日 日曜日	新妻産婦人科 陣場町 533-1103	土屋眼科医院 北五老内町 534-0151	まるべりー耳鼻科 太平寺 529-6550	
6月23日 日曜日	西口クリニック婦人科 三河南町 525-6388	しおや眼科 置賜町 521-8710	むつみ脳神経・耳鼻科クリニック 渡利 526-0873	皮フ科たんじクリニック 天神町 531-5725
6月30日 日曜日	福島西部病院 東中央 533-2121	おじま眼科 渡利 528-0588	村上耳鼻咽喉科医院 松木町 534-3387	



夜間  
急病診療所  
☎525-7672

診療日／毎日  
診療科／  
内科・外科・小児科  
時間／  
午後7時～  
翌朝7時30分  
(受け付け：午後6時  
30分～翌朝7時)  
※小児科は午後10時  
まで。  
場所／  
上町テラス2階  
(上町5-6)



休日救急  
歯科診療所  
☎525-7673

診療日／日曜・祝日  
時間／  
午前9時～正午、  
午後1～5時  
(受け付け：午前9時  
～11時30分、午後1時  
～4時30分)  
場所／  
保健福祉センター  
1階

※休日当番医療機関  
以外にも診療する  
医療機関がありま  
す。病院・薬局な  
どを調べるときは、  
福島県医療情報  
ネットが便利です。



体調が急変したら 急な病気やけがの相談に、以下の急病時短縮ダイヤルをご利用ください。



救急車を呼ぶべきか迷ったら(24時間対応)

救急電話相談 ☎ #7119

※固定電話(ダイヤル回線)、ひかり電話、IP電話など  
[#7119]につながらないときは024-524-3020



休日・夜間(午後7時～午前8時)の子どもの症状の相談は

子ども医療でんわ相談 ☎ #8000

※固定電話(ダイヤル回線)、ひかり電話、IP電話など  
[#8000]につながらないときは024-521-3790

## つながるフェス

in 福島トヨタクラウンアリーナ (全3日間)

### 2024 6.8sat 6.9sun

8日 おすもうさんといっしょ (四股踏み体験・簡易体力測定) 9日 誠お兄さん すぼしん記念ステージ

そのほかにもたくさんあります！

- ・すぼしんパン祭り
- ・ふわふわバルーン
- ・スポーツ用品販売会
- ・キッチンカー
- ・スポーツ教室体験
- ・賛助会員様向け体力測定会 など

詳しくは市スポーツ振興公社ホームページをご覧ください  
■問／スポーツ振興課 ☎525-3786

公式SNS



YouTube ふくしまチャンネル

X 福島市

Facebook 福島市

電子広報



カタログポケット

マチイロ

マイ広報紙

※QRコードは株式会社ウェブの登録商標です。

表紙の  
説明

【キエーロで生ごみを減らそう】

りんご箱を生ごみ処理装置キエーロとして使用している安齋さんを撮影しました。お手軽にできるキエーロはじめてみませんか？

ふくしま市政だより8996号  
令和6年6月1日発行

編集行  
福島市政調整部広聴広報課

〒960-8601 福島市五老内町3-1  
☎024(535)1111(代)