

# 福島市国民健康保険 疾病分類統計

平成30年5月診療分

福島市市民安全部国保年金課

## 目 次

### ○ はじめに

1 被保険者の状況	－ 1 －
2 平成30年5月診療分「疾病構造」	－ 2 －
3 主要疾病件数の推移	－ 3 －
4 疾病分類別件数	－ 4 －
5 主要疾病医療費の推移	－ 5 －
6 疾病分類別医療費	－ 6 －
7 疾病分類別1件当たり医療費	－ 7 －
8 主な疾病分類別年齢階層別件数	－ 8 －
9 年齢階層別受診率	－ 9 －
10 年齢階層別1人当たり医療費	－10－
11 年齢階層別1件当たり医療費	－11－
12 主な疾病の諸率	
①－1 新生物に関する諸率	－12－
①－2 新生物に関する諸率	－13－
② 糖尿病に関する諸率	－14－
③ 高血圧に関する諸率	－15－
④ 心疾患（虚血性心疾患・その他の心疾患）に関する諸率	－16－
⑤ 脳血管疾患（くも膜下出血・脳内出血・脳梗塞・脳動脈硬化・その他の脳血管疾患）に関する諸率	－17－

### ○ 疾病、傷害及び死因の統計分類

#### 作成にあたって

福島市国民健康保険によって保険給付を受けている被保険者について、平成30年5月診療分の医科のレセプト全数で調査を行った。

レセプトについて、「疾病、傷害及び死因の統計分類」により区分した。

本年度より、KDBシステムによるデータ分析を行い、過年度分(平成28・29年度)を再集計し、比較している。

※「疾病、傷害及び死因の統計分類」とは、世界保健機関（WHO）より公表されている「疾病及び関連保健問題の国際統計分類」（略称、国際疾病分類：ICD）に準じて定められたものであり、社会保険の分野で疾病統計を作成する際の統一的基準として広く用いられているもの。

#### 用語について

##### 国保

本書中、国民健康保険を国保と略す。

##### レセプト

医療機関から福島市に送付される診療報酬明細書をレセプトという。（被保険者ごと、月ごと、入院、入院外別に作成される。）

##### 受診率

5月診療分単月の「診療件数÷被保険者数」を％表示した。

## ○ はじめに

平成29年度の医療費（療養給付費）は、一般と退職の合計で19,736,691千円となっており、前年度と比較すると631,880千円の減少、率にして3.10%の減少となっている。本市国民健康保険の医療費は、ほぼ横ばいの状況となっている。

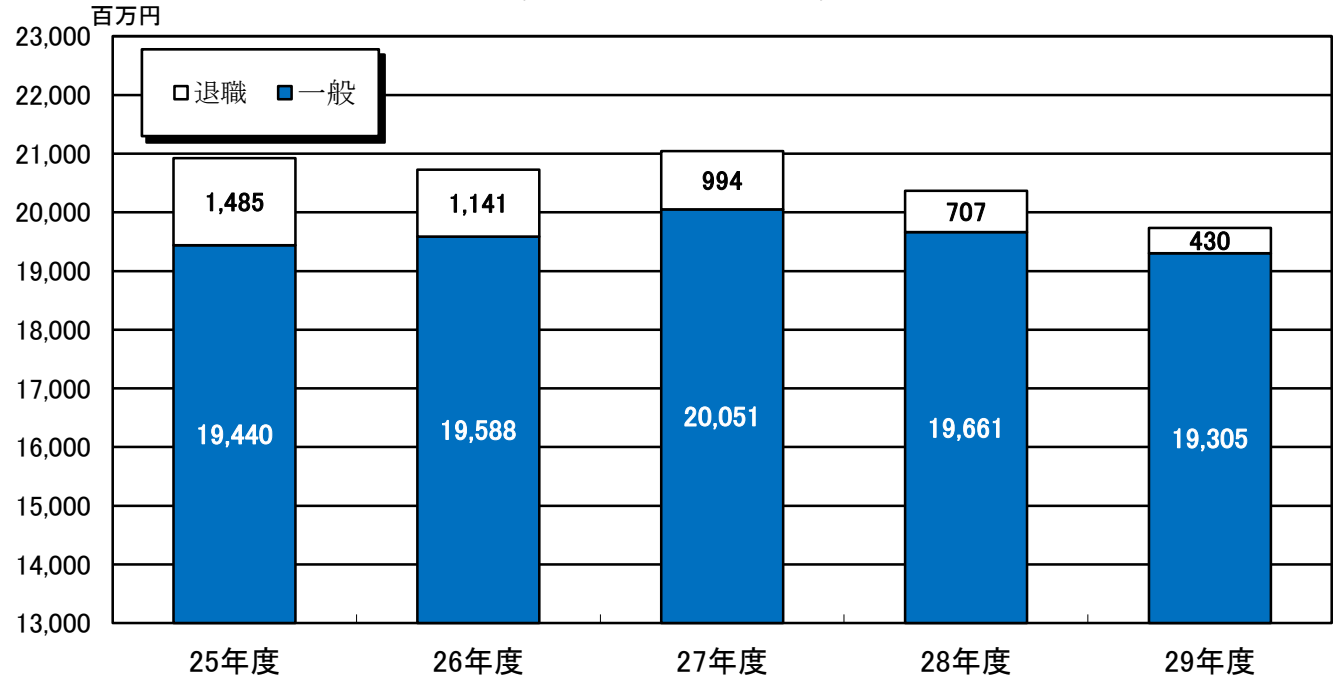
昭和62年度から「国保3%推進運動」が、さらには平成10年度から「新・国保3%推進運動」がスタートし、国保財政の安定化対策の一環として医療費の適正化が一層求められている。今後も医療費の動向に着目しながら、疾病の状況と医療費の実態を把握し、保健事業活動の推進、医療費適正化対策、広報・啓発活動等の指標とするために、「福島市国民健康保険疾病分類統計」を作成した。

### 【参考】新・国保3%推進運動とは

「国保財政充実強化推進運動」が昭和62年にスタート。具体的な取り組みとして、①国保税の収納率を1%以上引き上げること、②レセプト点検等の適正化対策により国保医療費の1%以上の財政効果を上げること、③保健施設活動を推進するため保健事業費として国保税の1%以上を確保すること、の3施策の各1%の合計が3%になることから「国保3%推進運動」と呼ばれる。

平成10年度で同運動は12年目になり、周囲の状況も大きく変化していることから「新・国保3%推進運動」と改称するとともに内容の拡充を図った。新運動では保険者だけでなく、特に国保連合会も参画しての保健事業の展開、医療費適正化の徹底、審査の充実等が打ち出され、国保陣営としての新たな経営努力が21世紀に向けて展開されることになった。

## 医療費の推移（総費用額）



### 医療費の推移（総費用額）

（単位：千円）

区分	25年度	26年度	前年比	27年度	前年比	28年度	前年比	29年度	前年比
一般	19,440,248	19,588,245	100.76	20,051,307	102.36	19,661,019	98.05	19,305,728	98.19
退職	1,485,533	1,141,196	76.82	994,374	87.13	707,552	71.16	430,963	60.91
計	20,925,781	20,729,441	99.06	21,045,681	101.53	20,368,571	96.78	19,736,691	96.90

※医療費費用額は、療養給付費（診療費・調剤・食事療養・訪問看護）のレセプト請求分。

## 1. 被保険者の状況

### ① 対前年国保被保険者内訳

平成30年5月末現在の被保険者数を前年同月末の被保険者数と比較すると、一般被保険者で2,336人減(▲3.91%)、退職被保険者で628人減(▲51.31%)となっている。全体で2,964人減(▲4.86%)の減少傾向にある。減少した要因としては、平成29年4月から短時間労働者への社会保険適用の拡大に伴う社会保険加入と、国保から後期高齢者医療制度への加入の増加が影響している。また、退職被保険者の減少は平成27年3月末で制度が廃止され、新規該当者が発生しないためである。

国保被保険者内訳 (各年5月31日現在)

(単位:人)

区 分	一般被保険者	退職被保険者	合計
平成26年	65,488	3,250	68,738
平成27年	64,442	2,370	66,812
平成28年	62,753	1,954	64,707
平成29年	59,746	1,224	60,970
平成30年	57,410	596	58,006

### ② 年齢階層別被保険者加入状況

平成30年5月末現在の国保被保険者は58,006人で、福島市の人口239,297人(75歳未満人口)の24.24%を占める。

60歳～74歳の被保険者は34,595人で、全被保険者58,006人の約半数(59.64%)を占めている。

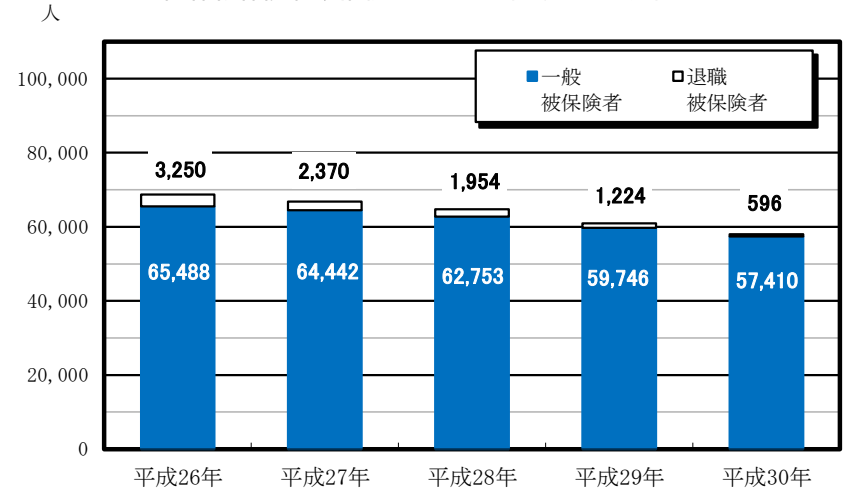
なお、福島市の60歳～74歳の人口は58,735人であり、そのうちの58.90%が国保の被保険者であることがわかる。

総人口及び国保被保険者の年齢階層別集計表 (平成30年5月31日現在)

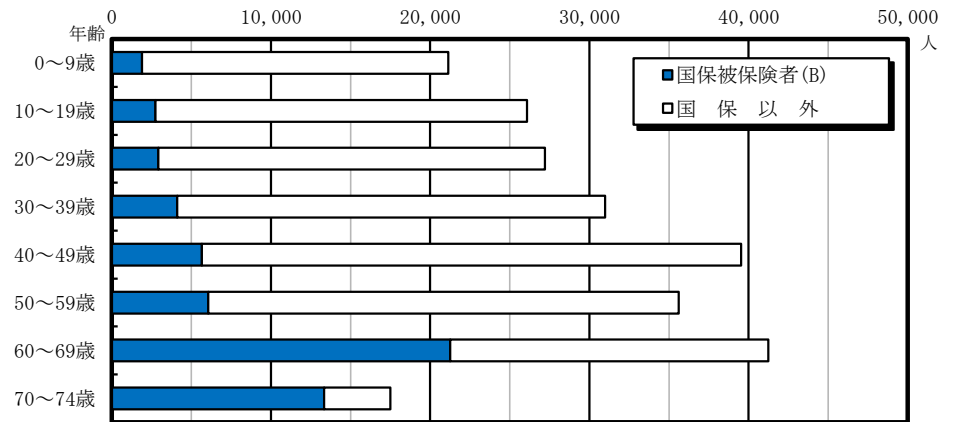
(単位:人)

区 分	0～9歳	10～19歳	20～29歳	30～39歳	40～49歳	50～59歳	60～69歳	70～74歳	合計
総人口(A)	21,142	26,072	27,214	30,995	39,523	35,616	41,247	17,488	239,297
国保被保険者(B)	1,905	2,745	2,933	4,112	5,655	6,061	21,256	13,339	58,006
国保以外	19,237	23,327	24,281	26,883	33,868	29,555	19,991	4,149	181,291
加入率(B/A)	9.01	10.53	10.78	13.27	14.31	17.02	51.53	76.28	24.24

国保被保険者数推移 (平成30年5月31日現在)



人口に占める被保険者数 (平成30年5月31日現在)



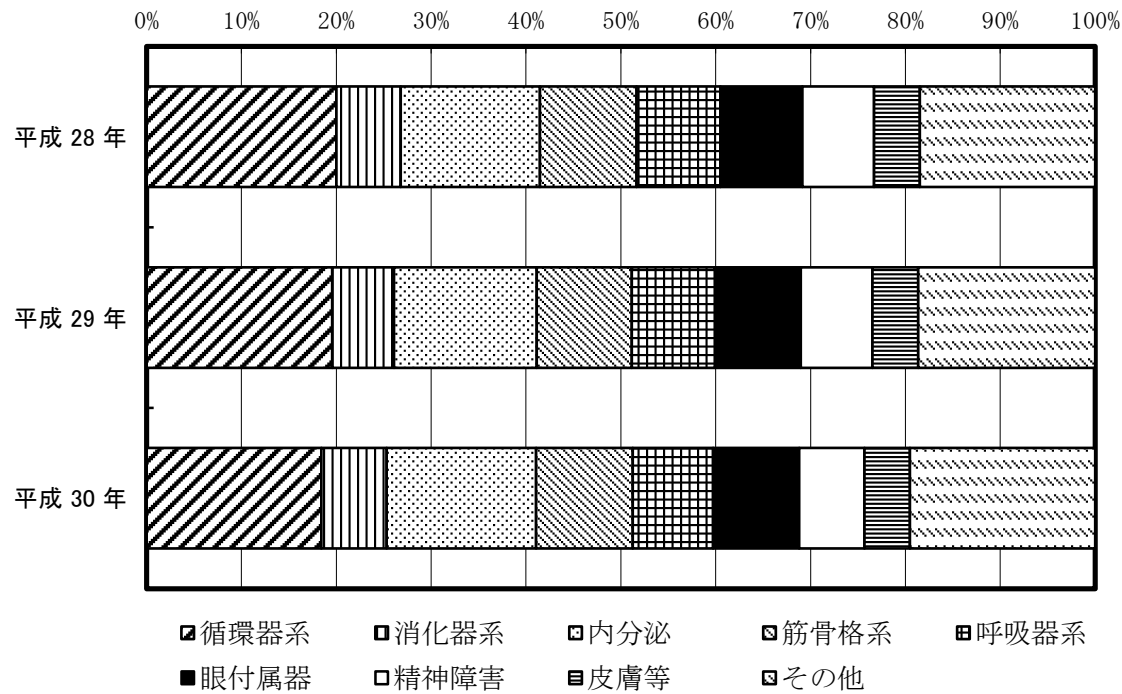
## 2. 平成30年5月診療分「疾病構造」

区 分	(単位:件)			(単位:円)			1件当たり医療費	
	入院	外来	合計	入院	外来	合計	入院	外来
1 感染症等	11	1,067	1,078	5,331,910	16,841,510	22,173,420	484,719	15,784
2 新生物	166	1,353	1,519	115,023,550	117,828,660	232,852,210	692,913	87,087
3 血液等	9	101	110	10,678,060	9,424,230	20,102,290	1,186,451	93,309
4 内分泌等	24	6,831	6,855	7,441,310	136,606,470	144,047,780	310,055	19,998
5 精神障害	265	2,725	2,990	99,190,680	66,429,900	165,620,580	374,304	24,378
6 神経系	97	1,984	2,081	48,141,850	39,980,840	88,122,690	496,308	20,152
7 眼付属器	34	3,924	3,958	9,774,960	50,625,160	60,400,120	287,499	12,901
8 耳等	6	527	533	841,290	5,712,270	6,553,560	140,215	10,839
9 循環器系	102	7,925	8,027	68,303,480	126,597,690	194,901,170	669,642	15,974
10 呼吸器系	67	3,628	3,695	32,130,790	47,443,580	79,574,370	479,564	13,077
11 消化器系	93	2,914	3,007	35,745,380	53,062,070	88,807,450	384,359	18,209
12 皮膚等	8	2,077	2,085	4,708,560	19,593,250	24,301,810	588,570	9,433
13 筋骨格系	53	4,389	4,442	37,990,840	80,003,810	117,994,650	716,808	18,228
14 腎尿路生殖器系	33	1,645	1,678	14,872,240	65,616,510	80,488,750	450,674	39,888
15 妊娠等	4	34	38	503,780	534,000	1,037,780	125,945	15,706
16 周産期	3	3	6	120,050	6,830	126,880	40,017	2,277
17 先天奇形等	0	28	28	0	384,610	384,610	0	13,736
18 症状等不明	24	597	621	12,260,080	10,198,360	22,458,440	510,837	17,083
19 損傷等	47	773	820	38,170,440	10,131,040	48,301,480	812,137	13,106
計	1,046	42,525	43,571	541,229,250	857,020,790	1,398,250,040	517,428	20,153

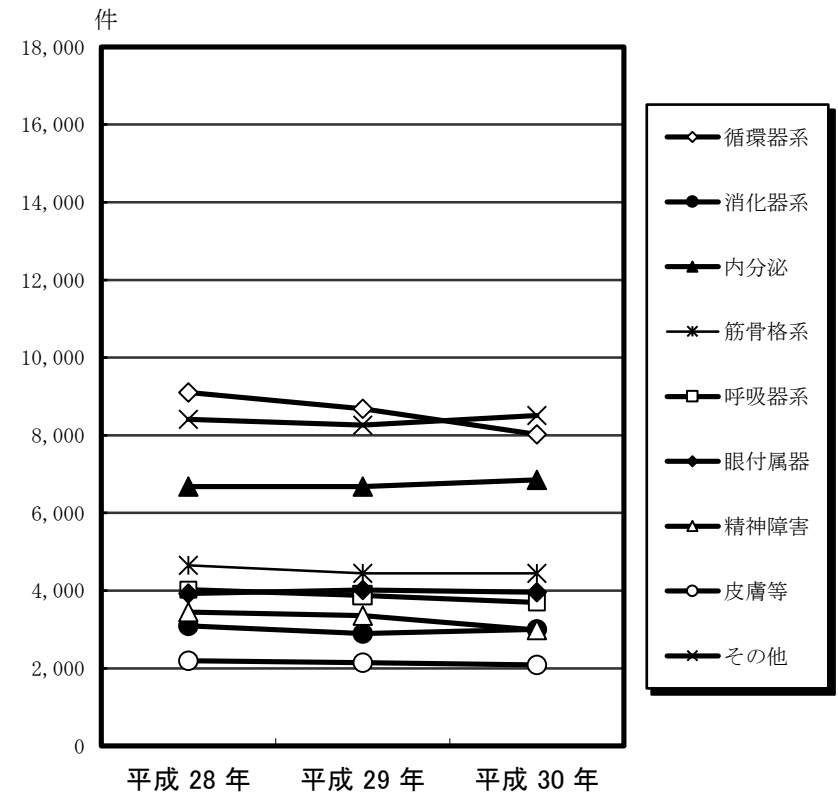
(KDBシステム大分類)

### 3. 主要疾病件数の推移

主要疾病の件数割合推移



主要疾病件数推移



主要疾病の件数推移

区分	循環器系	消化器系	内分泌	筋骨格系	呼吸器系	眼付属器	精神障害	皮膚等	その他	総計
入院	102	93	24	53	67	34	265	8	400	1,046
入院外	7,925	2,914	6,831	4,389	3,628	3,924	2,725	2,077	8,112	42,525
入院・入院外計(平成30年)	8,027	3,007	6,855	4,442	3,695	3,958	2,990	2,085	8,512	43,571
構成比	18.4%	6.9%	15.7%	10.2%	8.5%	9.1%	6.9%	4.8%	19.5%	100.0%
平成28年	9,105	3,093	6,679	4,652	4,022	3,926	3,451	2,193	8,413	45,534
平成29年	8,682	2,895	6,677	4,445	3,881	4,015	3,355	2,145	8,265	44,360
平成30年	8,027	3,007	6,855	4,442	3,695	3,958	2,990	2,085	8,512	43,571

(単位:件)

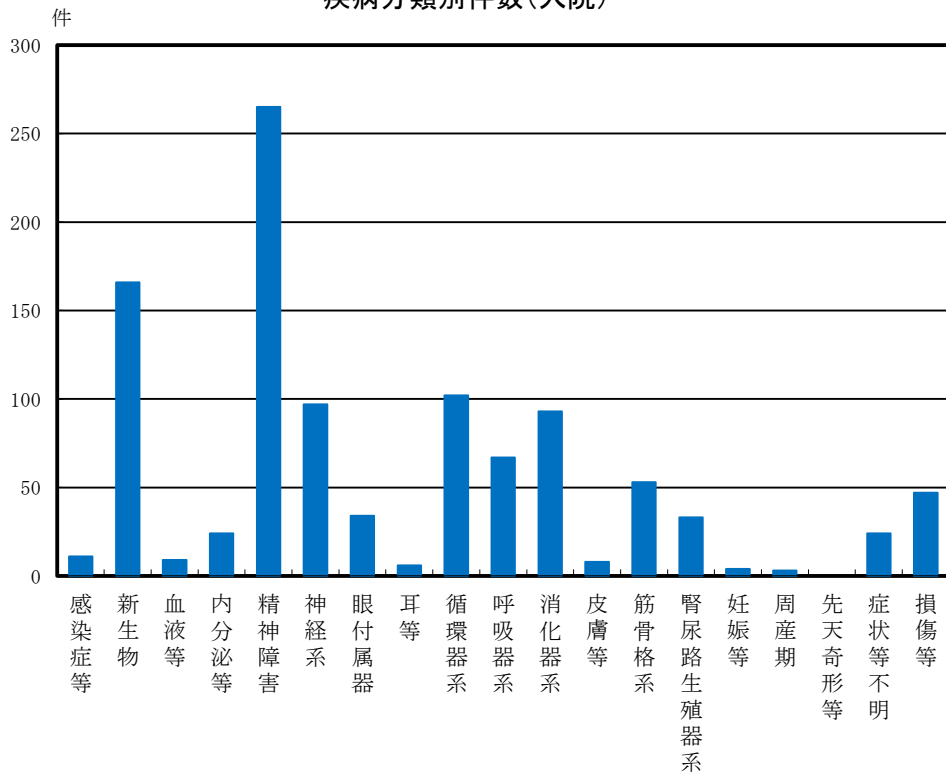
(KDBシステム大分類)

## 4. 疾病分類別件数

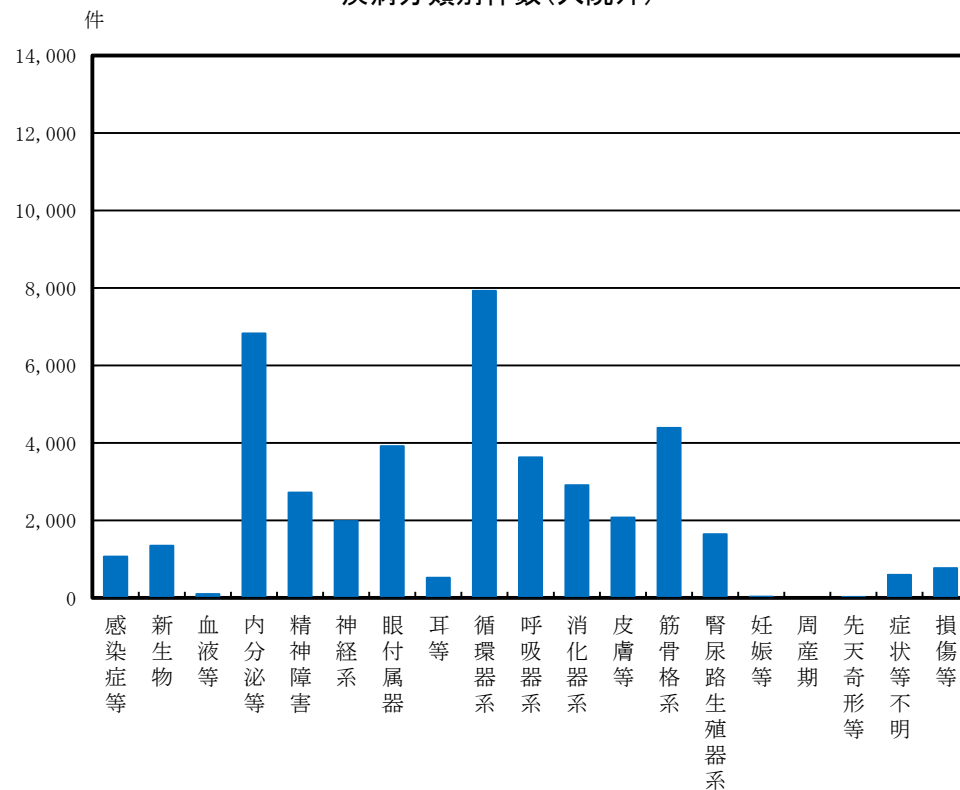
入院の上位は、1位「精神障害」、2位「新生物」、3位「循環器系」で全体の件数に対し50.96%を占めている。

入院外の上位は、1位「循環器系」、2位「内分泌等」、3位「筋骨格系」で全体の件数に対し45.02%を占めている。

疾病分類別件数(入院)



疾病分類別件数(入院外)



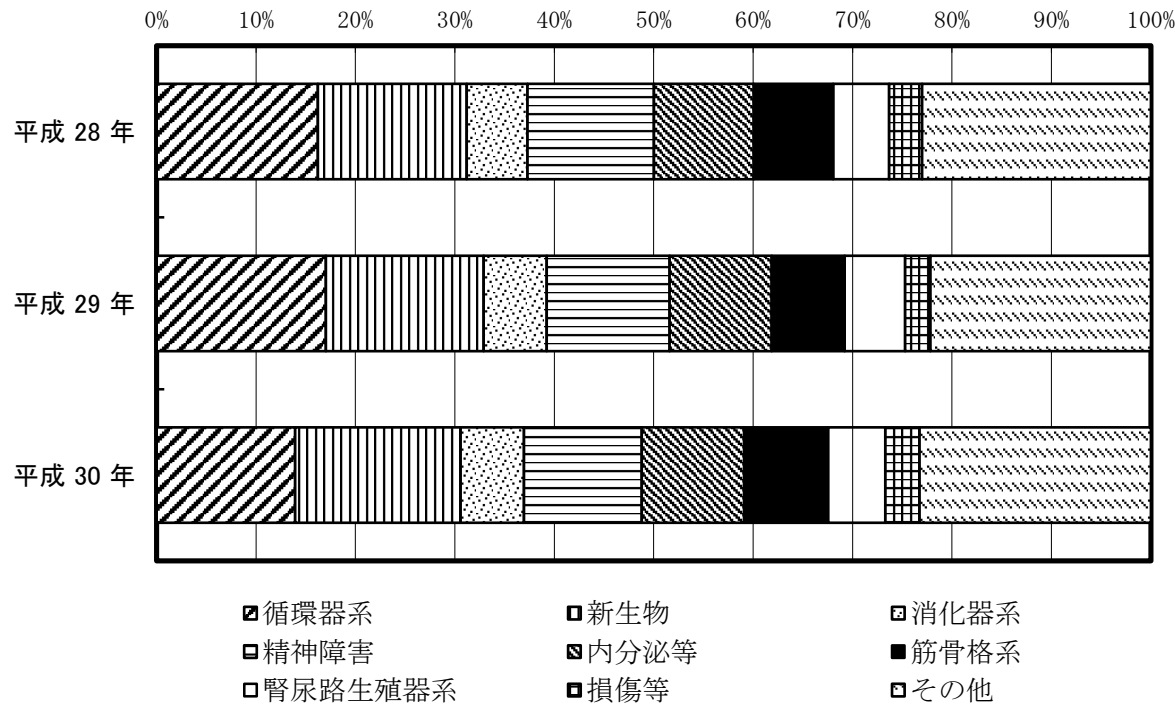
(単位:件)

区分	感染症等	新生物	血液等	内分泌等	精神障害	神経系	眼付属器	耳等	循環器系	呼吸器系	消化器系	皮膚等	筋骨格系	腎尿路生殖器官系	妊娠等	周産期	先天奇形等	症状等不明	損傷等	計
入院	11	166	9	24	265	97	34	6	102	67	93	8	53	33	4	3	0	24	47	1,046
入院外	1,067	1,353	101	6,831	2,725	1,984	3,924	527	7,925	3,628	2,914	2,077	4,389	1,645	34	3	28	597	773	42,525

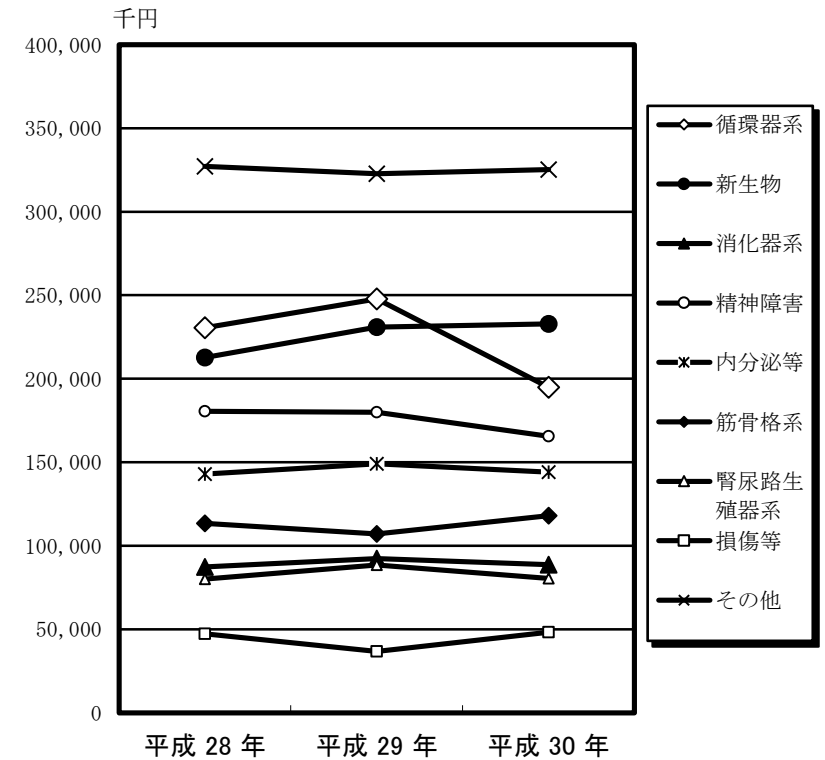
(KDBシステム大分類)

## 5. 主要疾病医療費の推移

主要疾病の医療費割合推移



主要疾病の医療費推移



主要疾病の医療費推移

区分	循環器系	新生物	消化器系	精神障害	内分泌等	筋骨格系	腎尿路生殖器系	損傷等	その他	総計
入院	68,303,480	115,023,550	35,745,380	99,190,680	7,441,310	37,990,840	14,872,240	38,170,440	124,491,330	541,229,250
入院外	126,597,690	117,828,660	53,062,070	66,429,900	136,606,470	80,003,810	65,616,510	10,131,040	200,744,640	857,020,790
入院・入院外計(平成30年)	194,901,170	232,852,210	88,807,450	165,620,580	144,047,780	117,994,650	80,488,750	48,301,480	325,235,970	1,398,250,040
構成比	13.9%	16.7%	6.4%	11.8%	10.3%	8.4%	5.8%	3.5%	23.2%	100.0%
平成28年	230,621,580	212,751,090	87,331,240	180,450,090	142,875,470	113,511,590	80,050,530	47,269,160	327,096,940	1,421,957,690
平成29年	247,819,600	230,940,910	92,287,660	179,895,910	149,007,610	107,074,160	88,557,150	36,737,870	322,652,170	1,454,943,040
平成30年	194,901,170	232,852,210	88,807,450	165,620,580	144,047,780	117,994,650	80,488,750	48,301,480	325,235,970	1,398,250,040

(単位:円)

(KDBシステム大分類)

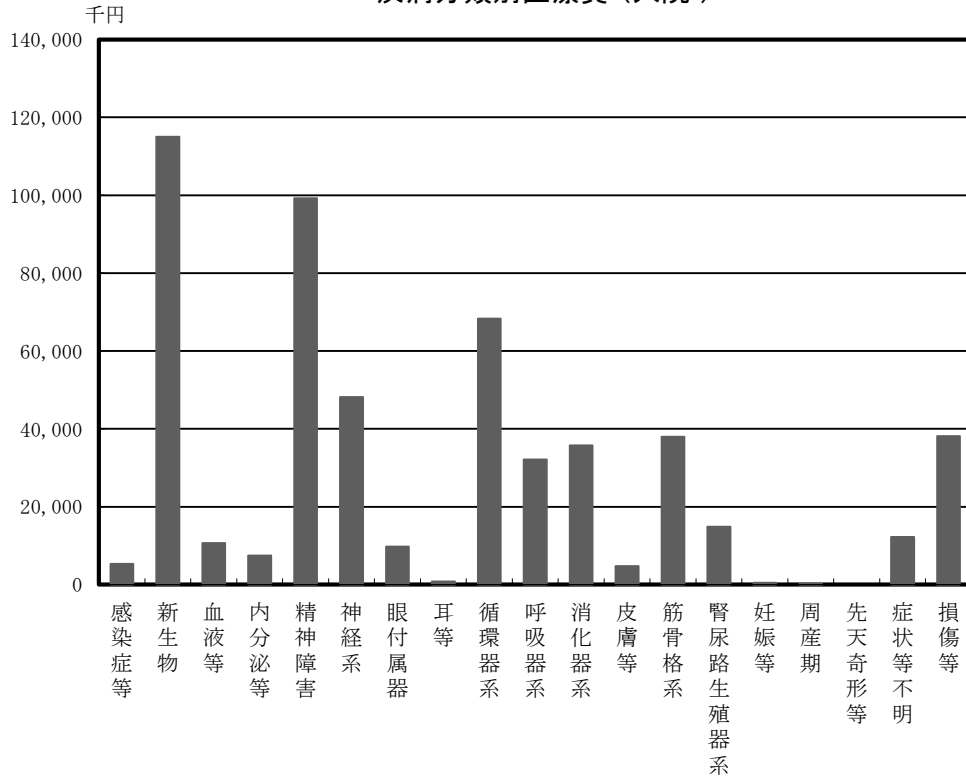


## 6. 疾病分類別医療費

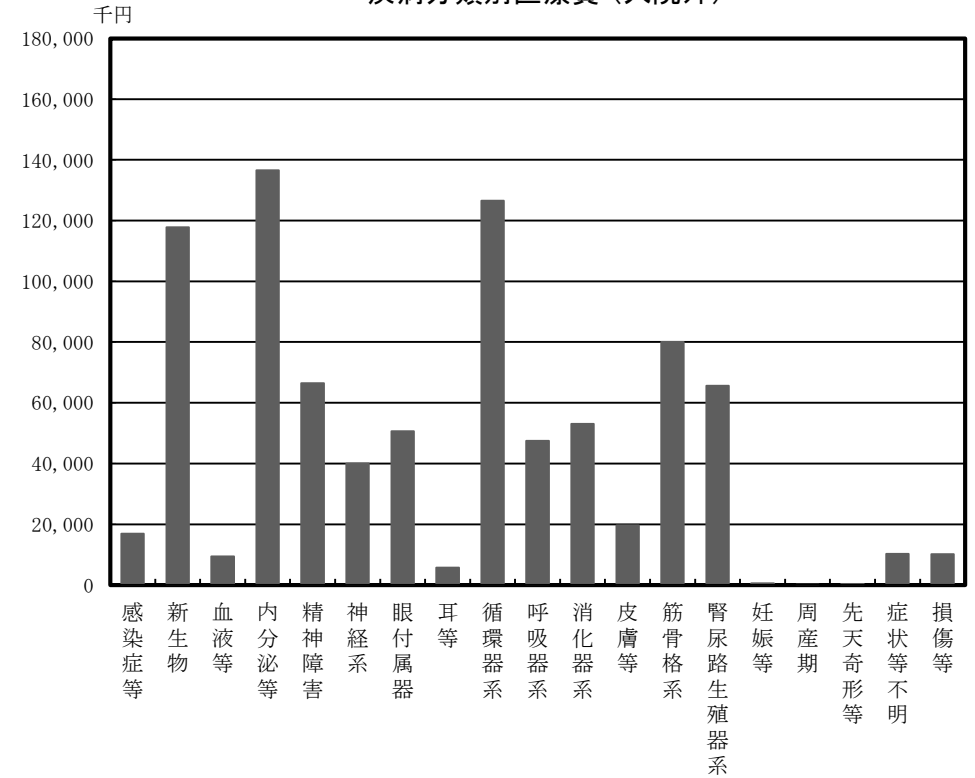
入院の上位は、1位「新生物」、2位「精神障害」、3位「循環器系」の順となっている。

入院外の上位は、1位「内分泌等」、2位「循環器系」、3位「新生物」の順となっている。

疾病分類別医療費（入院）



疾病分類別医療費（入院外）



(単位:千円)

区分	感染症等	新生物	血液等	内分泌等	精神障害	神経系	眼付属器	耳等	循環器系	呼吸器系	消化器系	皮膚等	筋骨格系	腎尿路生殖器等	妊娠等	周産期	先天奇形等	症状等不明	損傷等	計
入院	5,332	115,024	10,678	7,441	99,191	48,142	9,775	841	68,303	32,131	35,745	4,709	37,991	14,872	504	120	0	12,260	38,170	541,229
入院外	16,842	117,829	9,424	136,606	66,430	39,981	50,625	5,712	126,598	47,444	53,062	19,593	80,004	65,617	534	7	385	10,198	10,131	857,022

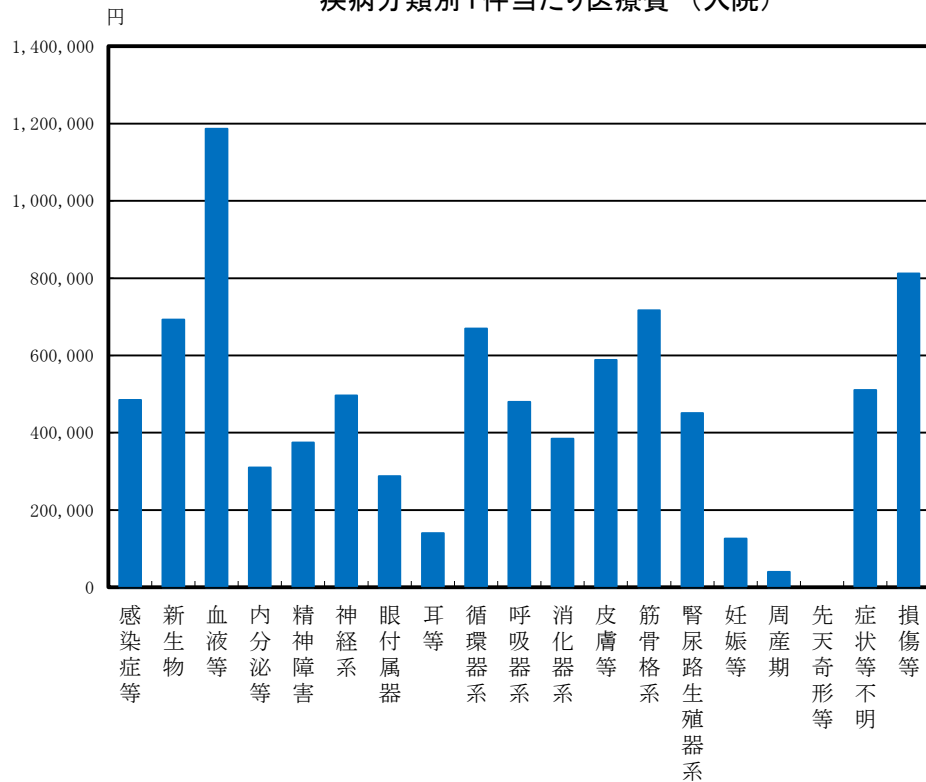
(KDBシステム大分類)

## 7. 疾病分類別1件当たり医療費

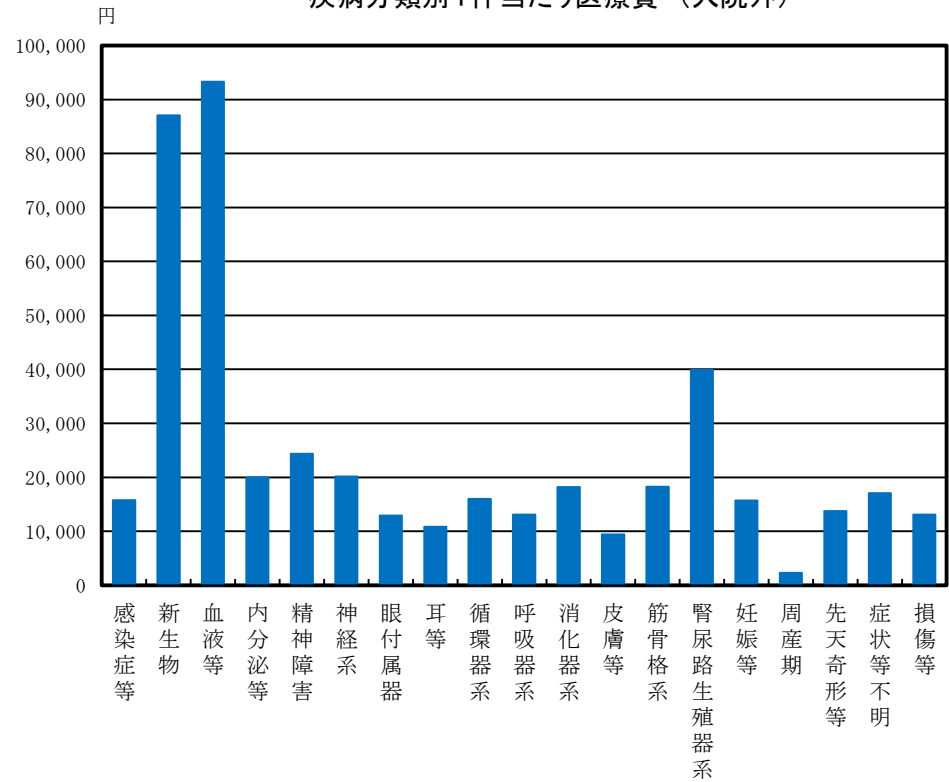
入院の上位は、1位「血液等」、2位「損傷等」、3位「筋骨格系」の順である。

入院外の上位は、1位「血液等」、2位「新生物」、3位「腎尿路生殖器系」の順である。

疾病分類別1件当たり医療費（入院）



疾病分類別1件当たり医療費（入院外）



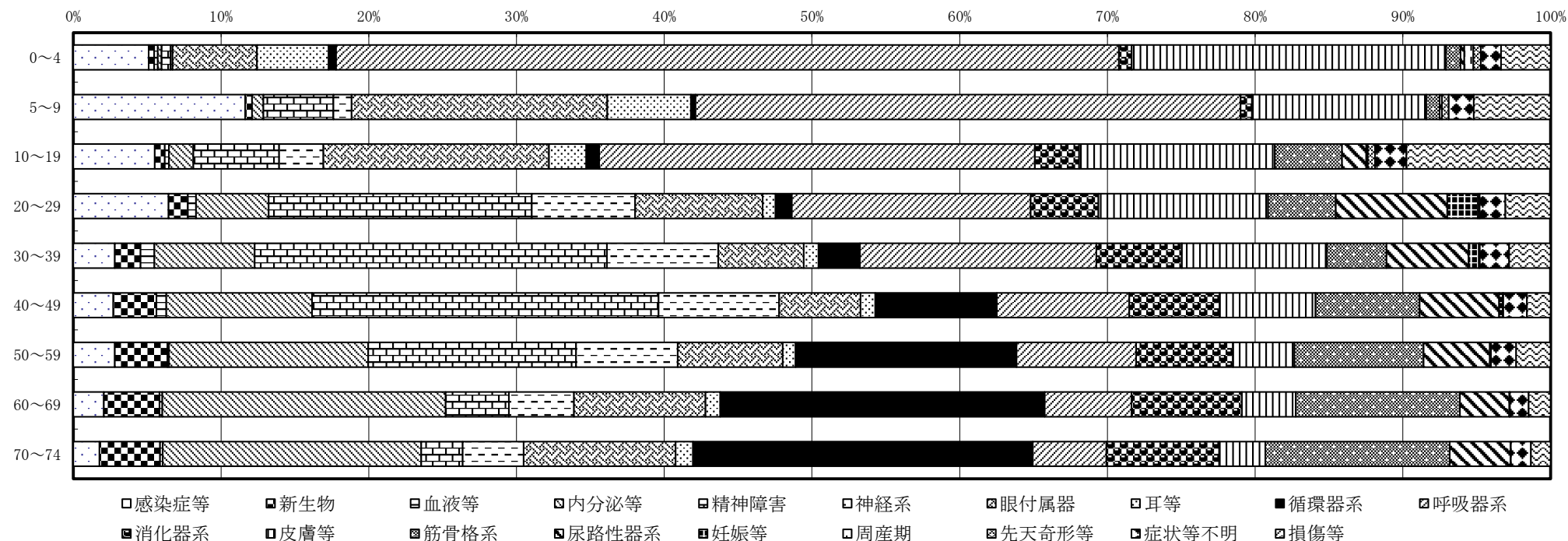
(単位:円)

区分	感染症等	新生物	血液等	内分泌等	精神障害	神経系	眼付属器	耳等	循環器系	呼吸器系	消化器系	皮膚等	筋骨格系	腎尿路生殖器系	妊娠等	周産期	先天奇形等	症状等不明	損傷等	計
入院	484,719	692,913	1,186,451	310,055	374,304	496,308	287,499	140,215	669,642	479,564	384,359	588,570	716,808	450,674	125,945	40,017	0	510,837	812,137	517,428
入院外	15,784	87,087	93,309	19,998	24,378	20,152	12,901	10,839	15,974	13,077	18,209	9,433	18,228	39,888	15,706	2,277	13,736	17,083	13,106	20,153

(KDBシステム大分類)

## 8. 主な疾病分類別年齢階層別件数

乳幼児から10代までの年齢階層では「呼吸器系」の疾病が大きな割合を占め、40代以降の中・高年齢層では、年代を追うごとに「内分泌等」、「循環器系」の疾病の占める割合が増えている。



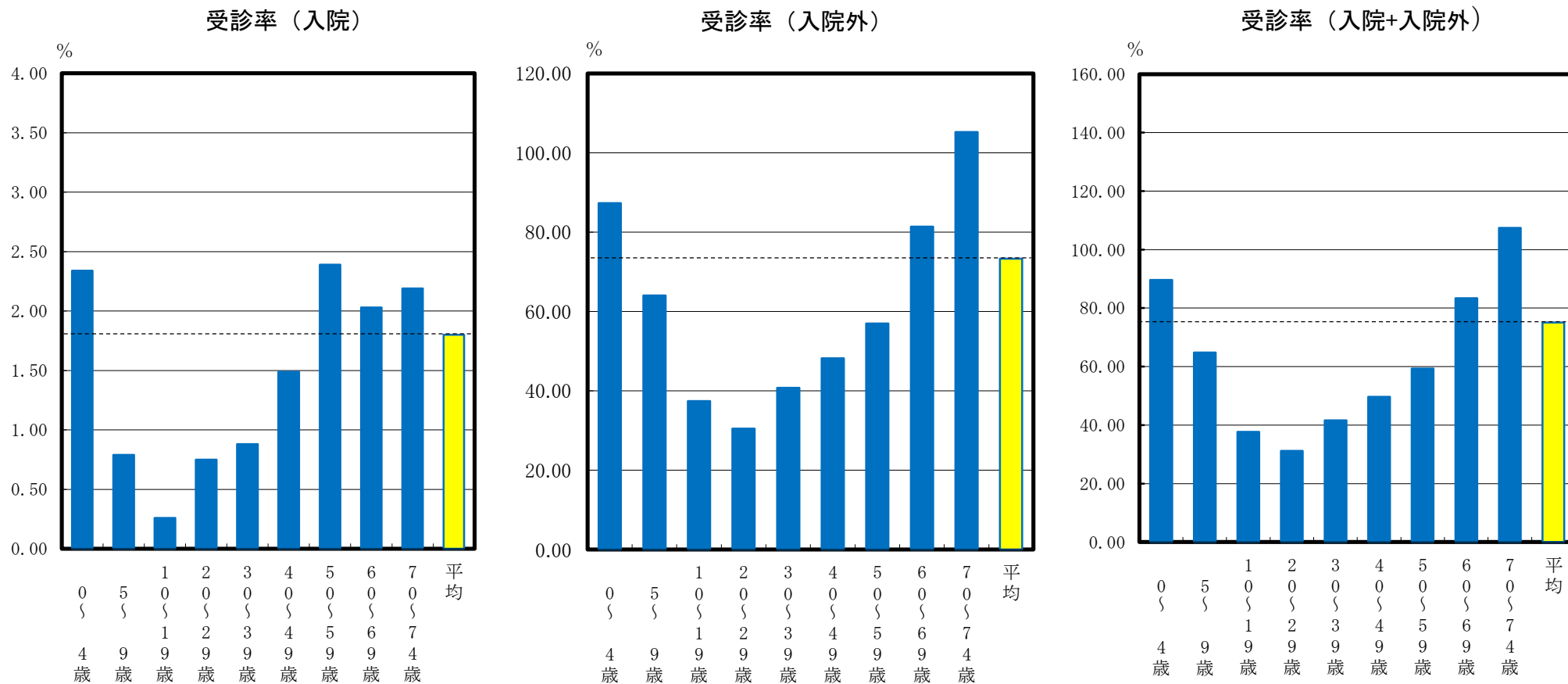
年齢階層別疾病分類別件数(入院・入院外 計)

(単位:件)

区分	感染症等	新生物	血液等	内分泌等	精神障害	神経系	眼付属器	耳等	循環器系	呼吸器系	消化器系	皮膚等	筋骨格系	腎尿路生殖器系	妊娠等	周産期	先天奇形等	症状等不明	損傷等	計
0~4歳	41	3	2	2	5	1	46	39	4	426	7	171	8	2	0	5	4	11	27	804
5~9歳	76	3	0	5	31	8	113	37	2	241	5	77	6	1	0	0	3	11	34	653
10~19歳	57	7	3	17	60	31	158	26	9	305	31	137	47	17	0	1	5	22	101	1,034
20~29歳	59	12	5	45	163	64	79	8	10	148	42	105	42	69	19	0	1	16	28	915
30~39歳	48	30	16	116	408	129	99	17	48	274	99	168	69	95	12	0	1	34	48	1,711
40~49歳	76	82	19	277	659	229	155	28	231	252	172	182	198	151	7	0	1	45	45	2,809
50~59歳	101	128	4	485	506	247	256	31	538	291	236	149	315	161	0	0	3	61	84	3,596
60~69歳	367	666	35	3,401	757	781	1,579	178	3,891	1,043	1,323	647	1,970	592	0	0	7	226	263	17,726
70~74歳	253	588	26	2,507	401	591	1,473	169	3,294	715	1,092	449	1,787	590	0	0	3	195	190	14,323
計	1,078	1,519	110	6,855	2,990	2,081	3,958	533	8,027	3,695	3,007	2,085	4,442	1,678	38	6	28	621	820	43,571

(KDBシステム大分類)

## 9. 年齢階層別受診率



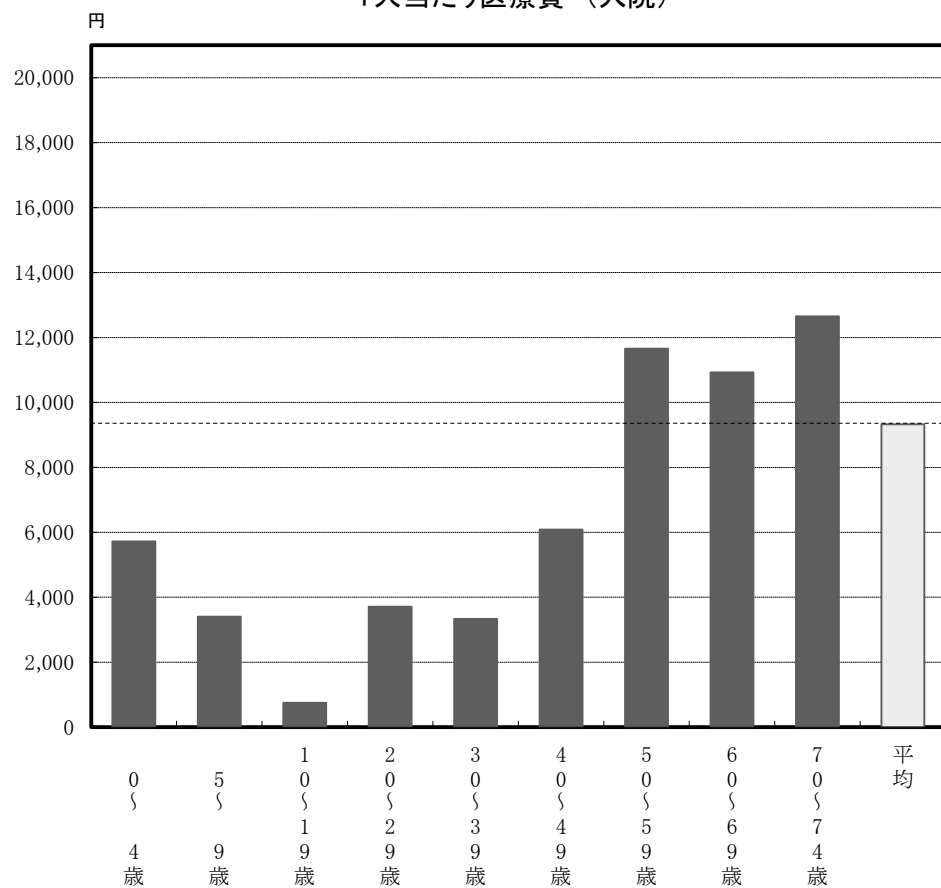
(単位：%)

区分	0～4歳	5～9歳	10～19歳	20～29歳	30～39歳	40～49歳	50～59歳	60～69歳	70～74歳	平均
入院	2.34	0.79	0.26	0.75	0.88	1.49	2.39	2.03	2.19	1.80
入院外	87.29	63.99	37.41	30.45	40.73	48.19	56.94	81.37	105.19	73.31
計	89.63	64.78	37.67	31.20	41.61	49.68	59.33	83.40	107.38	75.11

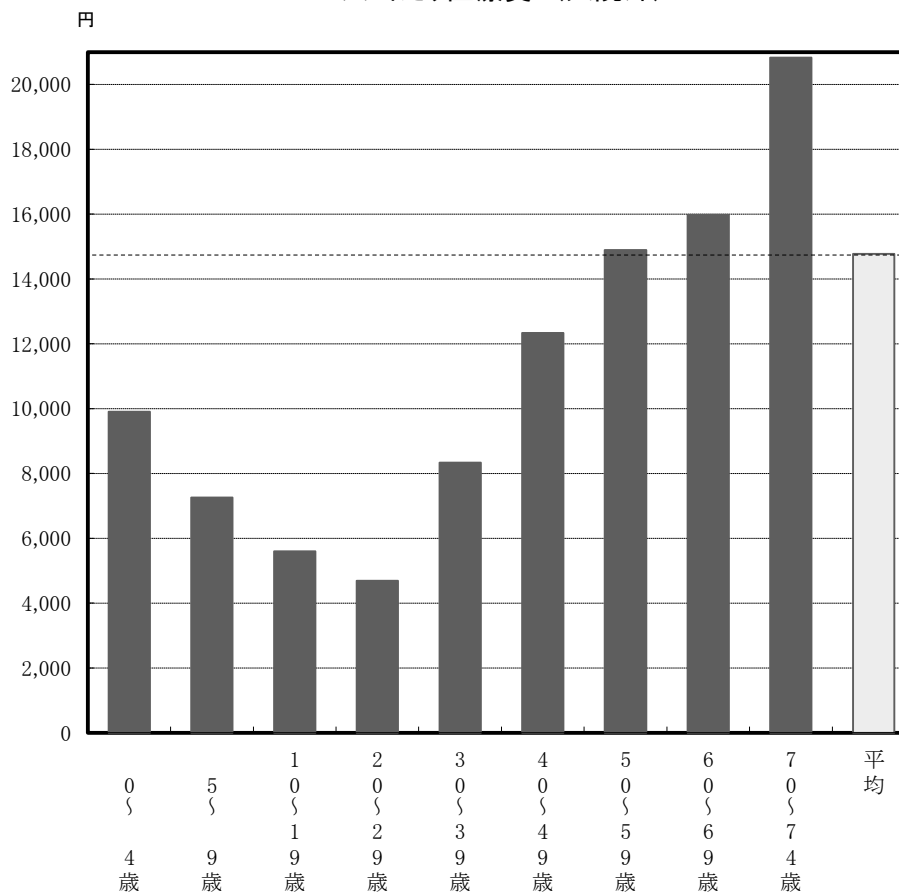
(KDBシステム大分類)

# 10. 年齢階層別 1人当たり医療費

## 1人当たり医療費（入院）



## 1人当たり医療費（入院外）



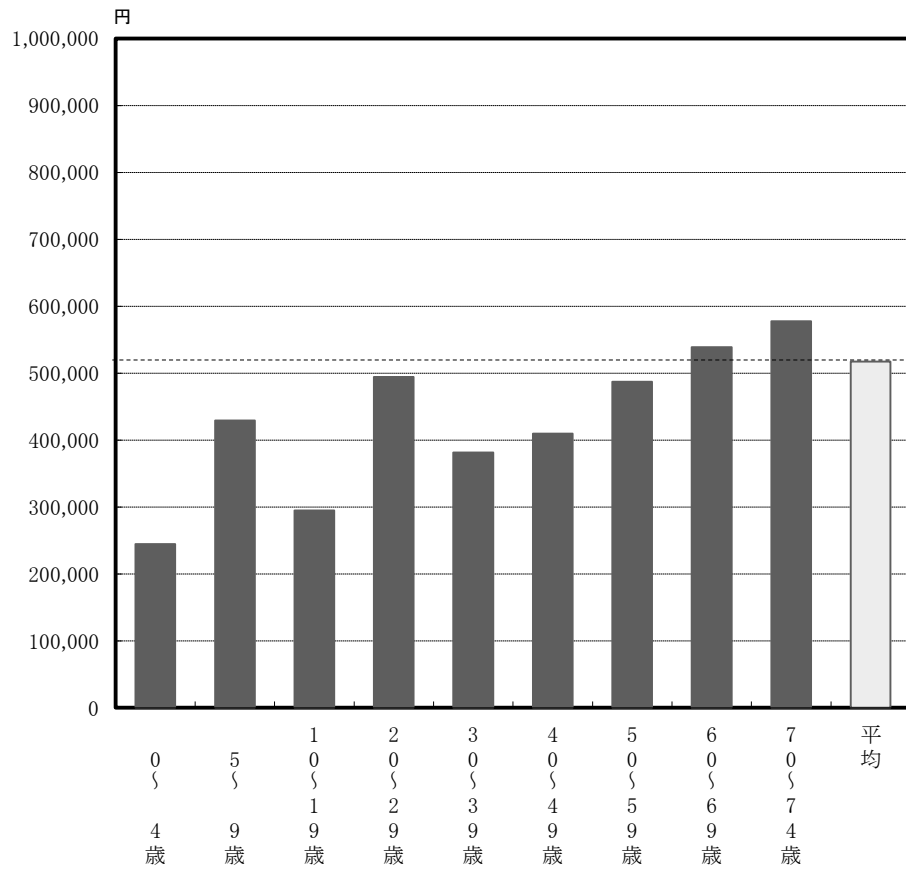
(単位:円)

区分	0～4歳	5～9歳	10～19歳	20～29歳	30～39歳	40～49歳	50～59歳	60～69歳	70～74歳	平均
入院	5,722	3,408	751	3,710	3,338	6,083	11,658	10,925	12,647	9,331
入院外	9,903	7,254	5,598	4,694	8,330	12,335	14,897	15,975	20,828	14,775

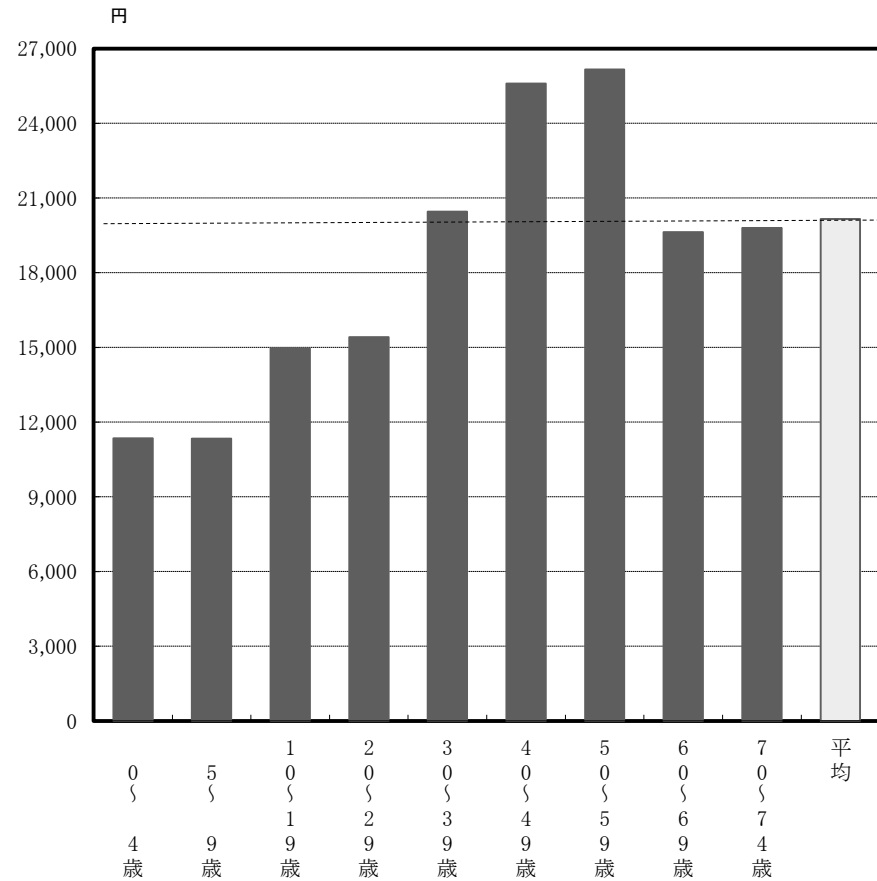
(KDBシステム大分類)

1 1. 年齢階層別 1 件当たり医療費

1 件当たり医療費（入院）



1 件当たり医療費（入院外）



(単位:円)

区分	0～4歳	5～9歳	10～19歳	20～29歳	30～39歳	40～49歳	50～59歳	60～69歳	70～74歳	平均
入院	244,400	429,366	294,633	494,563	381,331	409,489	487,315	538,813	577,752	517,428
入院外	11,345	11,337	14,963	15,419	20,450	25,597	26,164	19,634	19,800	20,153

(KDBシステム大分類)

## 12. 主な疾病の諸率

### ①-1 新生物に関する諸率

新生物1件当たり入院医療費の上位は、1位「白血病」、2位「悪性リンパ腫」、3位「直腸の悪性新生物」の順となっている。

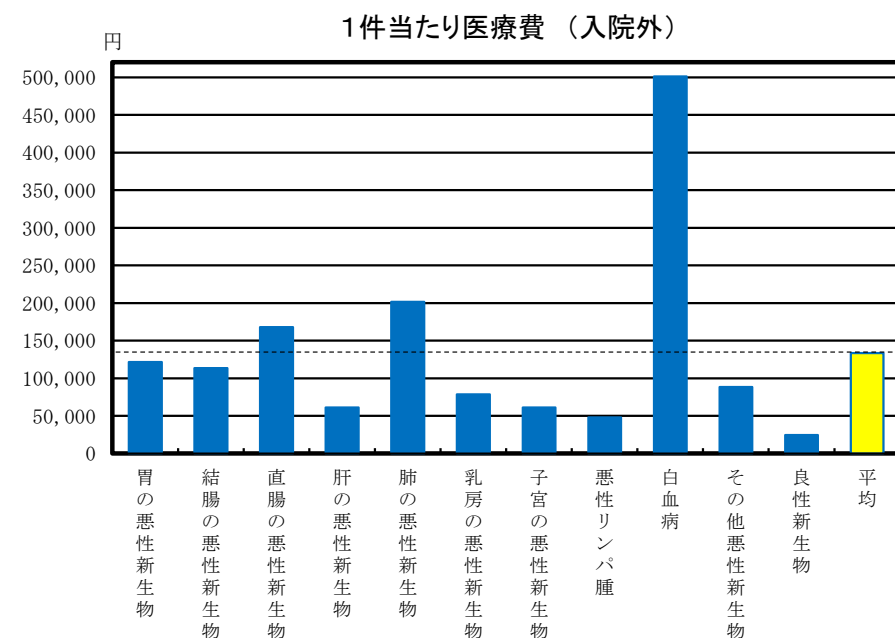
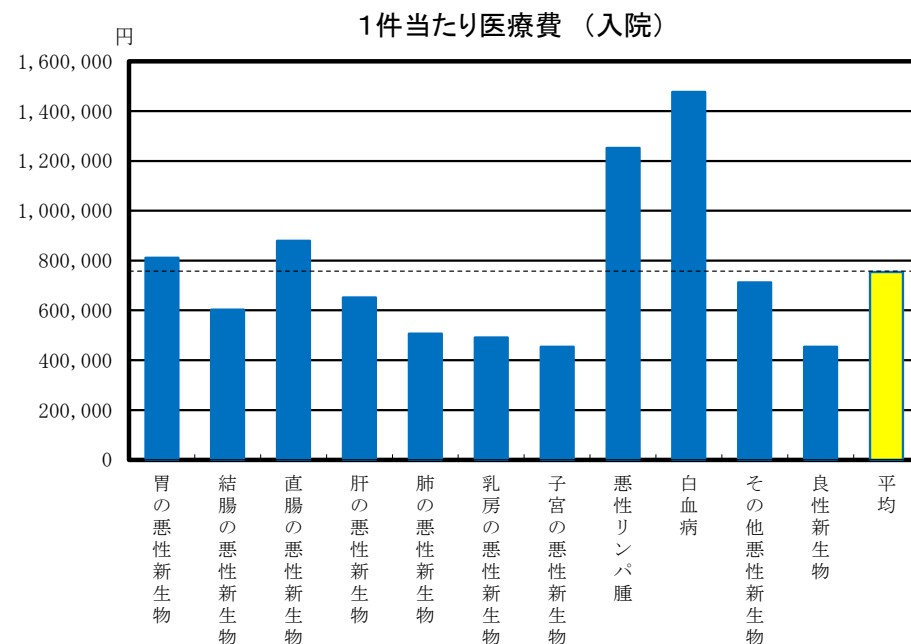
入院外医療費の上位は、1位「白血病」、2位「肺の悪性新生物」、3位「直腸の悪性新生物」の順である。

新生物1件当たり医療費

(単位: 円)

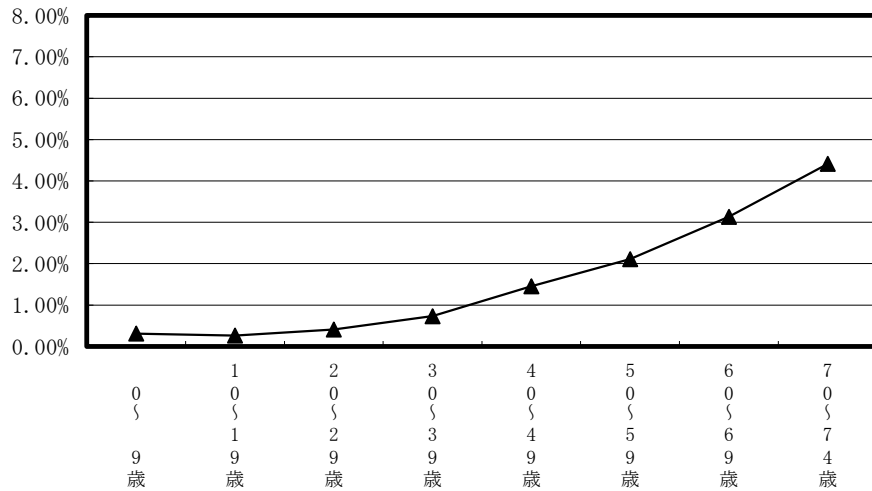
区 分	(右記グラフ中略称)	入 院	入 院 外
胃 の 悪 性 新 生 物	胃の悪性新生物	811,839	121,491
結 腸 の 悪 性 新 生 物	結腸の悪性新生物	603,560	113,582
直腸S状結腸移行部及び直腸の悪性新生物	直腸の悪性新生物	879,883	168,074
肝及び肝内胆管の悪性新生物	肝の悪性新生物	651,680	61,027
気管、気管支及び肺の悪性新生物	肺の悪性新生物	506,556	201,539
乳 房 の 悪 性 新 生 物	乳房の悪性新生物	491,619	78,751
子 宮 の 悪 性 新 生 物	子宮の悪性新生物	454,508	61,134
悪 性 リ ン パ 腫	悪性リンパ腫	1,252,289	47,825
白 血 病	白 血 病	1,477,348	501,218
そ の 他 の 悪 性 新 生 物	その他悪性新生物	711,993	88,424
良性新生物及びその他の新生物	良 性 新 生 物	454,220	24,791
新 生 物 平 均	平 均	754,136	133,441

(KDBシステム中分類)

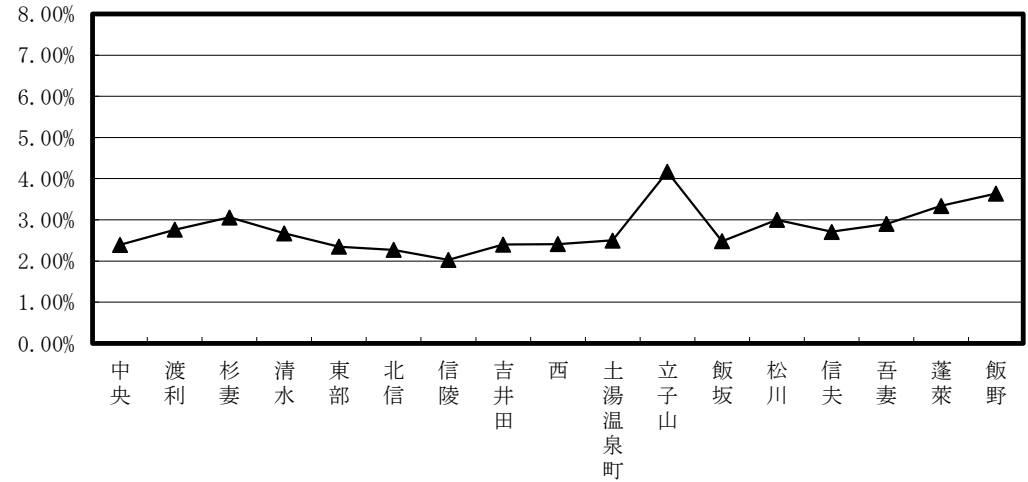


①-2 新生物に関する諸率

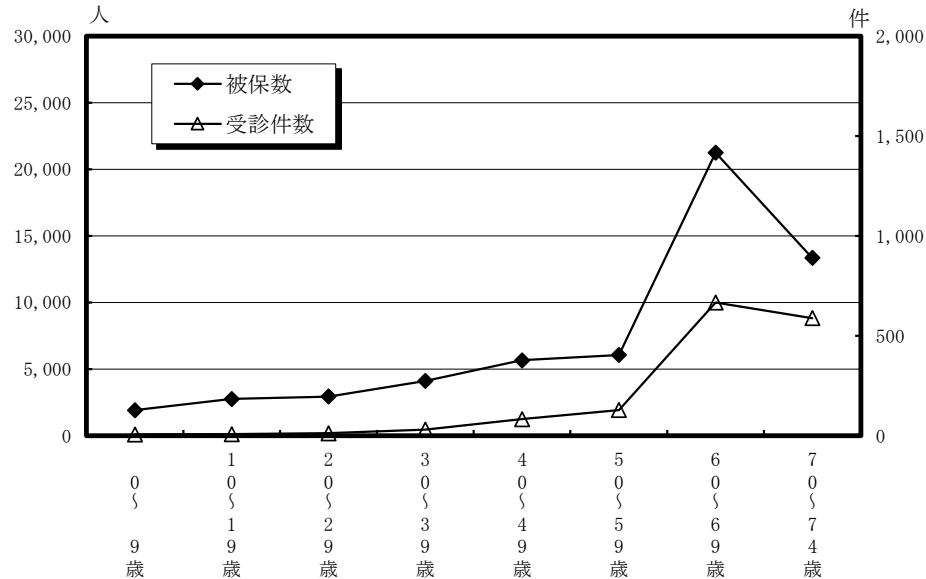
新生物 年齢別受診率



新生物 地区別受診率



新生物 年齢別被保険者数と受診件数



年齢別データ

(単位:人、件、%)

年齢	被保険者数	受診件数	受診率
0～9歳	1,905	6	0.31%
10～19歳	2,745	7	0.26%
20～29歳	2,933	12	0.41%
30～39歳	4,112	30	0.73%
40～49歳	5,655	82	1.45%
50～59歳	6,061	128	2.11%
60～69歳	21,256	666	3.13%
70～74歳	13,339	588	4.41%
計	58,006	1,519	2.62%

地区別データ

(単位:人、件、%)

地区	被保険者数	受診件数	受診率
中央	7,945	190	2.39%
渡利	3,111	86	2.76%
杉妻	2,028	62	3.06%
清水	6,453	172	2.67%
東部	2,379	56	2.35%
北信	6,439	146	2.27%
信陵	3,147	64	2.03%
吉井田	2,087	50	2.40%
西	1,450	35	2.41%
土湯温泉町	80	2	2.50%
立子山	312	13	4.17%
飯坂	5,373	133	2.48%
松川	2,801	84	3.00%
信夫	4,764	129	2.71%
吾妻	5,516	160	2.90%
蓬萊	2,724	91	3.34%
飯野	1,237	45	3.64%
その他	160	1	0.63%
計	58,006	1,519	2.62%

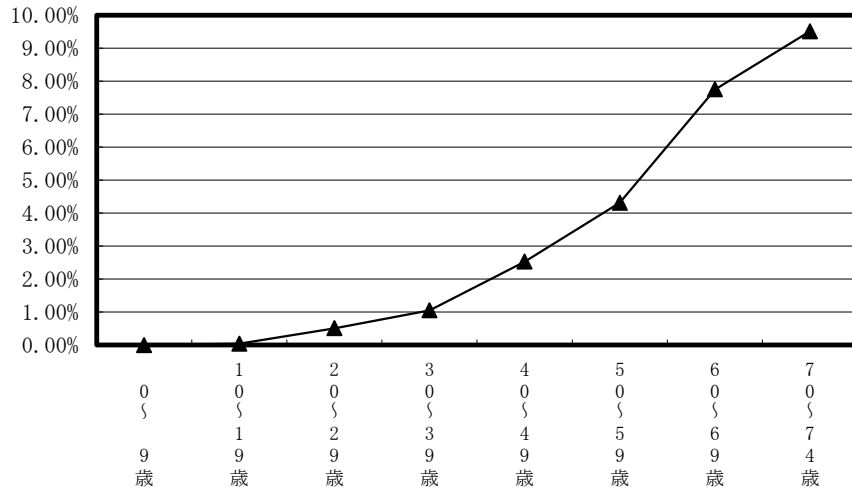
※その他＝住所地特例、DV被害等により住民票の住所に住居していないため、地区分類できないもの。

(KDBシステム中分類地区)

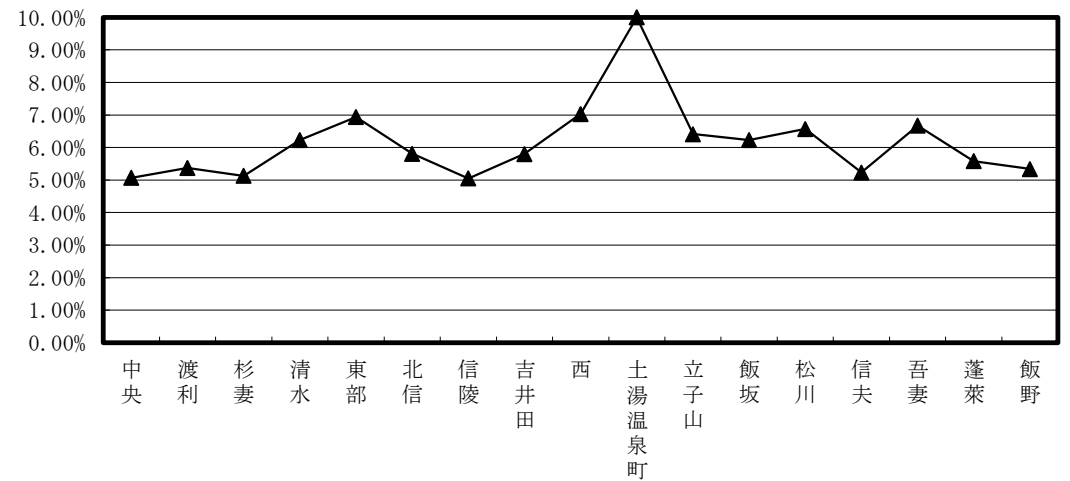


## ② 糖尿病に関する諸率

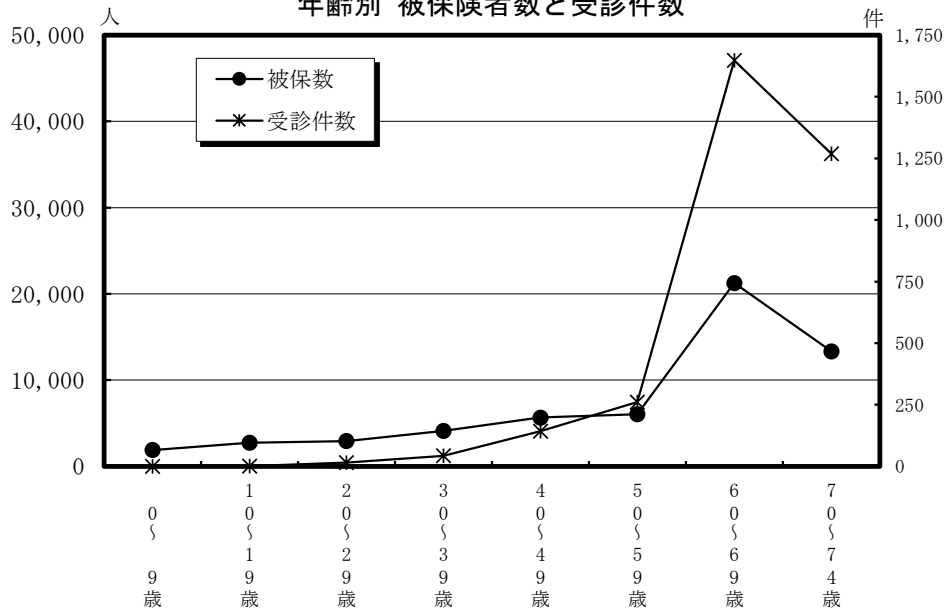
### 年齢別受診率



### 地区別受診率



### 年齢別 被保険者数と受診件数



### 年齢別データ

(単位:人、件、%)

年齢	被保険者数	受診件数	受診率
0～9歳	1,905	0	0.00%
10～19歳	2,745	1	0.04%
20～29歳	2,933	15	0.51%
30～39歳	4,112	43	1.05%
40～49歳	5,655	143	2.53%
50～59歳	6,061	261	4.31%
60～69歳	21,256	1,647	7.75%
70～74歳	13,339	1,269	9.51%
計	58,006	3,379	5.83%

### 地区別データ

(単位:人、件、%)

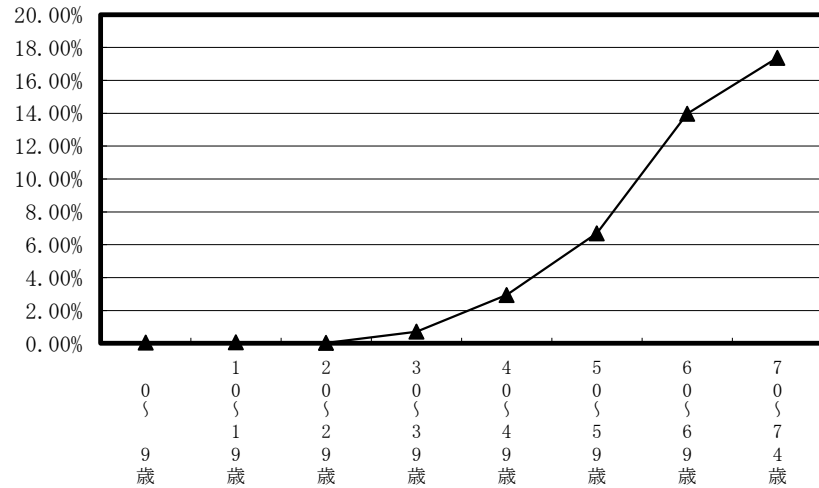
地区	被保険者数	受診件数	受診率
中央	7,945	403	5.07%
渡利	3,111	167	5.37%
杉妻	2,028	104	5.13%
清水	6,453	402	6.23%
東部	2,379	165	6.94%
北信	6,439	374	5.81%
信陵	3,147	159	5.05%
吉井田	2,087	121	5.80%
西	1,450	102	7.03%
土湯温泉町	80	8	10.00%
立子山	312	20	6.41%
飯坂	5,373	335	6.23%
松川	2,801	184	6.57%
信夫	4,764	249	5.23%
吾妻	5,516	368	6.67%
蓬萊	2,724	152	5.58%
飯野	1,237	66	5.34%
その他	160	0	0.00%
計	58,006	3,379	5.83%

※その他＝住所地特例、DV被害等により住民票の住所に住居していないため、地区分類できないもの。

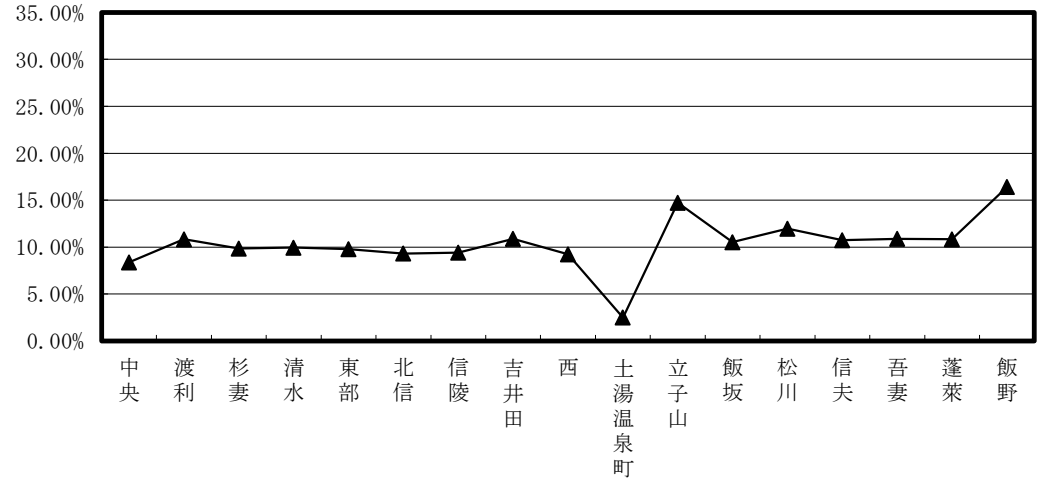
(KDBシステム中分類地区)

### ③ 高血圧に関する諸率

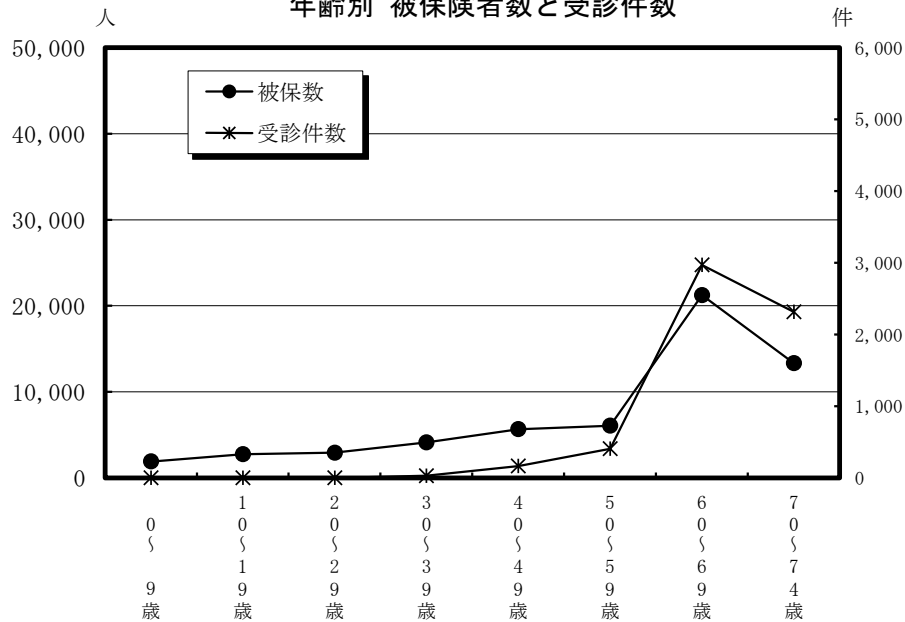
年齢別受診率



地区別受診率



年齢別 被保険者数と受診件数



年齢別データ

(単位:人、件、%)

年齢	被保険者数	受診件数	受診率
0～9歳	1,905	1	0.05%
10～19歳	2,745	2	0.07%
20～29歳	2,933	1	0.03%
30～39歳	4,112	29	0.71%
40～49歳	5,655	166	2.94%
50～59歳	6,061	406	6.70%
60～69歳	21,256	2,970	13.97%
70～74歳	13,339	2,318	17.38%
計	58,006	5,893	10.16%

地区別データ

(単位:人、件、%)

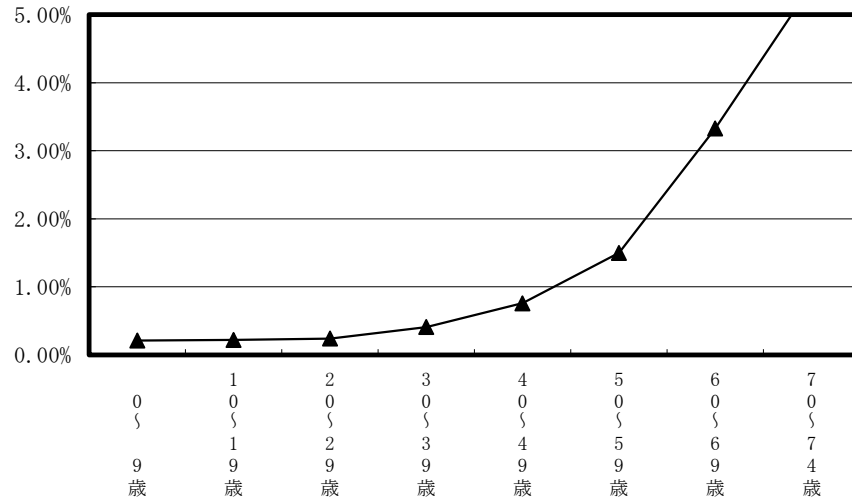
地区	被保険者数	受診件数	受診率
中央	7,945	666	8.38%
渡利	3,111	337	10.83%
杉妻	2,028	200	9.86%
清水	6,453	642	9.95%
東部	2,379	233	9.79%
北信	6,439	600	9.32%
信陵	3,147	296	9.41%
吉井田	2,087	227	10.88%
西	1,450	134	9.24%
土湯温泉町	80	2	2.50%
立子山	312	46	14.74%
飯坂	5,373	566	10.53%
松川	2,801	335	11.96%
信夫	4,764	511	10.73%
吾妻	5,516	600	10.88%
蓬萊	2,724	295	10.83%
飯野	1,237	203	16.41%
その他	160	0	0.00%
計	58,006	5,893	10.16%

(KDBシステム中分類地区)

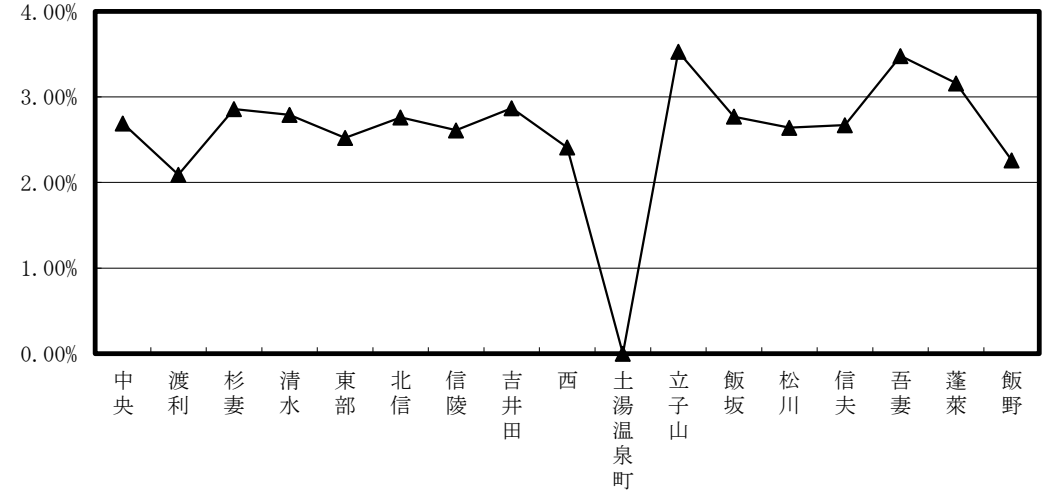
※その他＝住所地特例、DV被害等により住民票の住所に住居していないため、地区分類できないもの。

④ 心疾患（虚血性心疾患・その他の心疾患）に関する諸率

年齢別受診率



地区別受診率



年齢別データ

(単位:人、件、%)

年齢	被保数	受診件数	受診率
0～9歳	1,905	4	0.21%
10～19歳	2,745	6	0.22%
20～29歳	2,933	7	0.24%
30～39歳	4,112	17	0.41%
40～49歳	5,655	43	0.76%
50～59歳	6,061	91	1.50%
60～69歳	21,256	707	3.33%
70～74歳	13,339	725	5.44%
計	58,006	1,600	2.76%

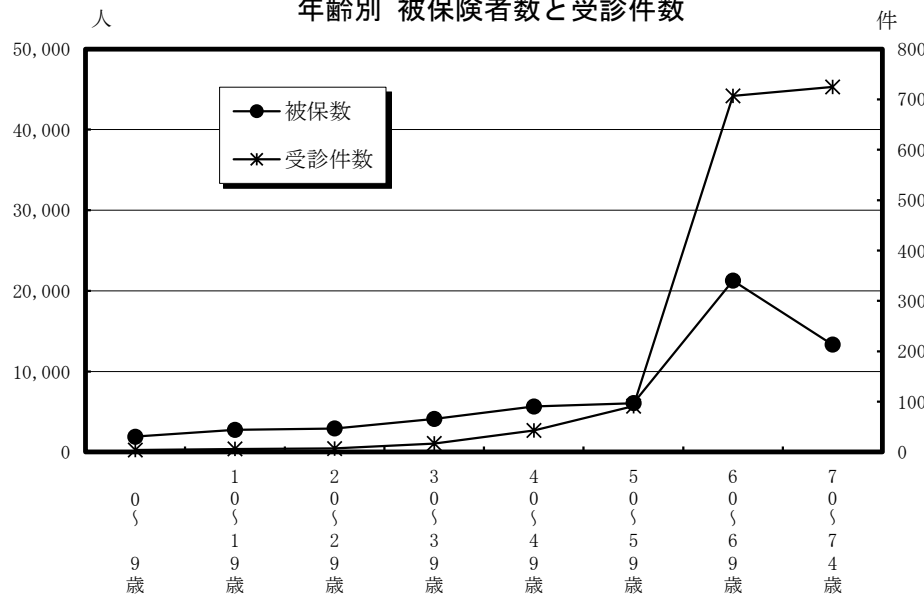
地区別データ

(単位:人、件、%)

地区	被保数	受診件数	受診率
中央	7,945	214	2.69%
渡利	3,111	65	2.09%
杉妻	2,028	58	2.86%
清水	6,453	180	2.79%
東部	2,379	60	2.52%
北信	6,439	178	2.76%
信陵	3,147	82	2.61%
吉井田	2,087	60	2.87%
西	1,450	35	2.41%
土湯温泉町	80	0	0.00%
立子山	312	11	3.53%
飯坂	5,373	149	2.77%
松川	2,801	74	2.64%
信夫	4,764	127	2.67%
吾妻	5,516	192	3.48%
蓬萊	2,724	86	3.16%
飯野	1,237	28	2.26%
その他	160	1	0.63%
計	58,006	1,600	2.76%

(KDBシステム中分類地区)

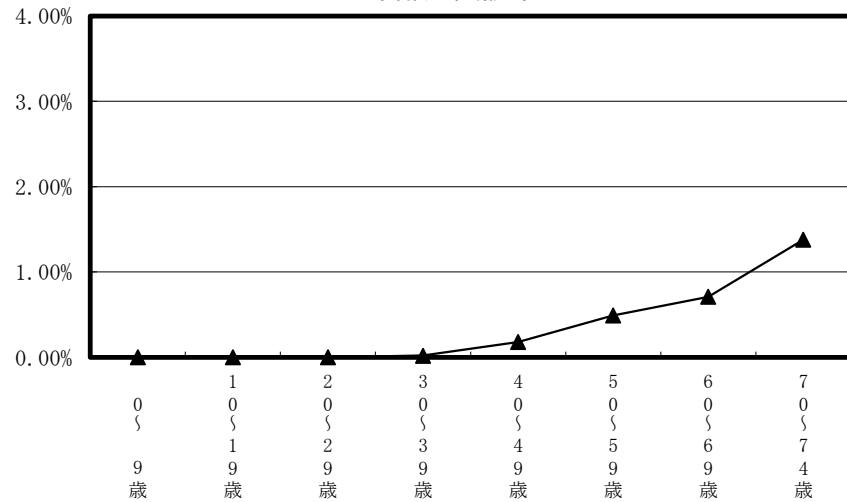
年齢別 被保険者数と受診件数



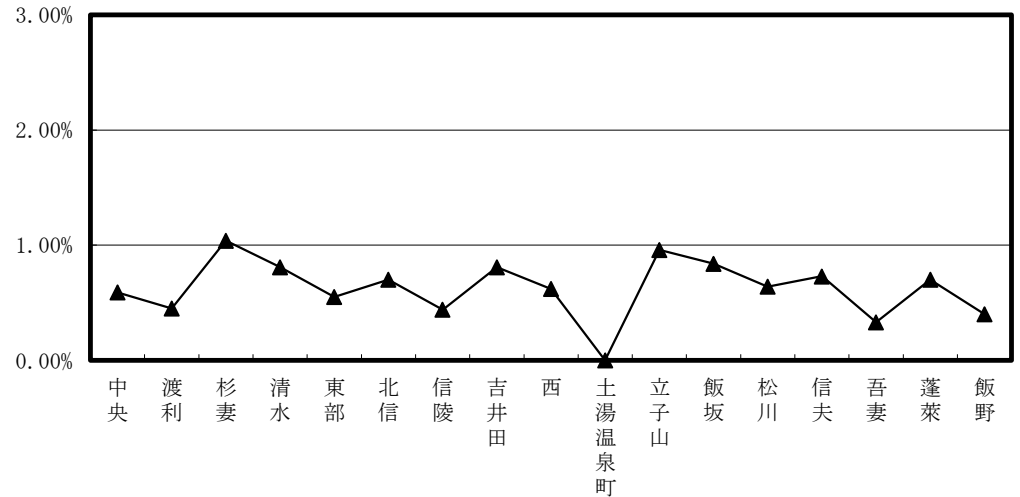
※その他＝住所地特例、DV被害等により住民票の住所に住居していないため、地区分類できないもの。

⑤ 脳血管疾患（くも膜下出血・脳内出血・脳梗塞・脳動脈硬化・その他の脳血管疾患）に関する諸率

年齢別受診率



地区別受診率



年齢別データ

(単位:人、件、%)

年齢	被保険数	受診件数	受診率
0～9歳	1,905	0	0.00%
10～19歳	2,745	0	0.00%
20～29歳	2,933	0	0.00%
30～39歳	4,112	1	0.02%
40～49歳	5,655	10	0.18%
50～59歳	6,061	30	0.49%
60～69歳	21,256	151	0.71%
70～74歳	13,339	184	1.38%
計	58,006	376	0.65%

地区別データ

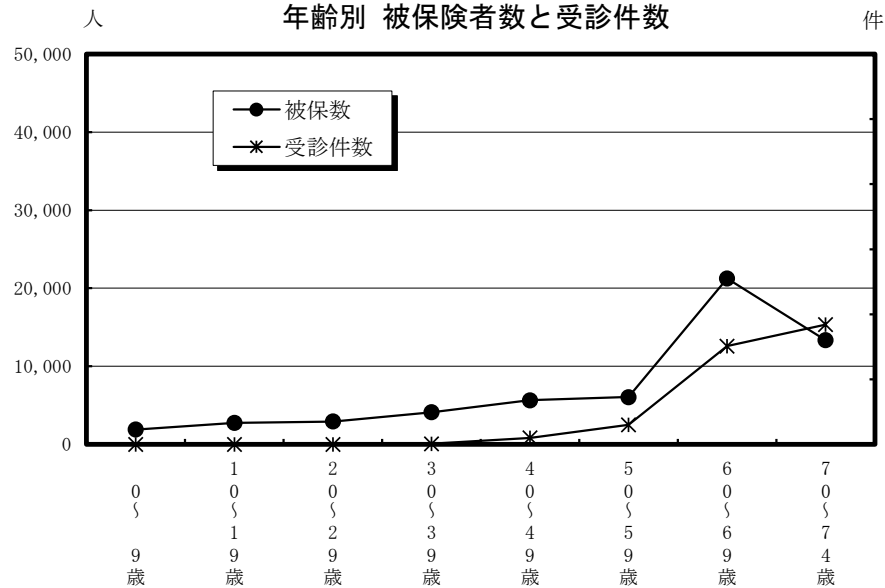
(単位:人、件、%)

地区	被保険数	受診件数	受診率
中央	7,945	47	0.59%
渡利	3,111	14	0.45%
杉妻	2,028	21	1.04%
清水	6,453	52	0.81%
東部	2,379	13	0.55%
北信	6,439	45	0.70%
信陵	3,147	14	0.44%
吉井田	2,087	17	0.81%
西	1,450	9	0.62%
土湯温泉町	80	0	0.00%
立子山	312	3	0.96%
飯坂	5,373	45	0.84%
松川	2,801	18	0.64%
信夫	4,764	35	0.73%
吾妻	5,516	18	0.33%
蓬萊	2,724	19	0.70%
飯野	1,237	5	0.40%
その他	160	1	0.63%
計	58,006	376	0.65%

(KDBシステム中分類地区)

※その他＝住所地特例、DV被害等により住民票の住所に住居していないため、地区分類できないもの。

年齢別 被保険者数と受診件数



疾病、傷害及び死因の統計分類

I 感染症及び寄生虫症	略称	0101 腸管感染症	VI 神経系の疾患	略称	0506 知的障害<精神遅滞>	XI 消化器系の疾患	略称	1101 う蝕	XVI 周産期に発生した病態に発生	略称	周産期	1601 妊娠及び胎児発育に関する障害											
		0102 結核			0507 その他の精神及び行動の障害			1102 歯肉炎及び歯周疾患				1602 その他の周産期に発生した病態											
		0103 主として性的伝播様式をとる感染症			神経系			0601 パーキンソン病				1103 その他の歯及び歯の支持組織の障害	XVII 先天奇形、変形及び染色体異常	略称	先天奇形等	1701 心臓の先天奇形							
		0104 皮膚及び粘膜の病変を伴うウイルス性疾患						0602 アルツハイマー病				1104 胃潰瘍及び十二指腸潰瘍				1702 その他の先天奇形、変形及び染色体異常							
		0105 ウイルス性肝炎						0603 てんかん				1105 胃炎及び十二指腸炎				XVIII 症状、徴候及び異常臨床所見・異常検査所見で他に分類されないもの	略称	症状等不明	1800 症状、徴候及び異常臨床所見・異常検査所見で他に分類されないもの				
		0106 その他のウイルス性疾患						0604 脳性麻痺及びその他の麻痺性症候群				1106 痔核							XIX の損傷、中毒の及び影響	略称	損傷等	1901 骨折	
		0107 真菌症						0605 自律神経系の障害				1107 アルコール性肝疾患										1902 頭蓋内損傷及び内臓の損傷	
		0108 感染症及び寄生虫症の続発・後遺症						0606 その他の神経系の疾患				1108 慢性肝炎(アルコール性のものを除く)										1903 熱傷及び腐食	
		0109 その他の感染症及び寄生虫症						VII 眼及び付属器の疾患				0701 結膜炎										1109 肝硬変(アルコール性のものを除く)	1904 中毒
		II 新生物<腫瘍>										略称										0702 白内障	1110 その他の肝疾患
0201 胃の悪性新生物<腫瘍>	0703 屈折及び調節の障害		XII 皮膚及び皮下組織の疾患	略称	皮膚等	1201 皮膚及び皮下組織の感染症																	
0202 結腸の悪性新生物<腫瘍>	0704 その他の眼及び付属器の疾患					1202 皮膚炎及び湿疹																	
0203 直腸S状結腸移行部及び直腸の悪性新生物<腫瘍>	VIII 耳及び乳様突起の疾患					略称	耳等	1203 その他の皮膚及び皮下組織の疾患															
0204 肝及び肝内胆管の悪性新生物<腫瘍>								0801 外耳炎	XIII 筋骨格系及び結合組織の疾患	略称	筋骨格系		1301 炎症性多発性関節障害										
0205 気管、気管支及び肺の悪性新生物<腫瘍>								0802 その他の外耳疾患					1302 関節症										
0206 乳房の悪性新生物<腫瘍>								0803 中耳炎					1303 脊椎障害(脊椎症を含む)										
0207 子宮の悪性新生物<腫瘍>								0804 その他の中耳及び乳様突起の疾患					1304 椎間板障害										
0208 悪性リンパ腫								0805 メニエール病					1305 頸腕症候群										
0209 白血病								0806 その他の内耳疾患					1306 腰痛症及び坐骨神経痛										
0210 その他の悪性新生物<腫瘍>		0807 その他の耳疾患						1307 その他の脊柱障害															
0211 良性新生物<腫瘍>及びその他の新生物<腫瘍>	IX 循環器系の疾患	略称	循環器系	1308 肩の傷害																			
III 並びに血液及び免疫機構の障害				略称	血液等	0301 貧血	1309 骨の密度及び構造の障害																
						0302 その他の血液及び造血器の疾患並びに免疫機構の障害	0901 高血圧性疾患	1310 その他の筋骨格系及び結合組織の疾患															
						IV 及び内分泌、疾患	略称	内分泌等	0401 甲状腺障害	XIV 腎尿路生殖器系の疾患	略称	腎尿路生殖器系	1401 糸球体疾患及び腎尿細管間質性疾患										
									0402 糖尿病				0902 虚血性心疾患	1402 腎不全									
									0403 脂質異常症				0903 その他の心疾患	1403 尿路結石症									
									0404 その他の内分泌、栄養及び代謝疾患				0904 くも膜下出血	1404 その他の腎尿路系の疾患									
									V 精神及び行動の障害				略称	精神障害	0501 血管性及び詳細不明の認知症	0905 脳内出血	1405 前立腺肥大(症)						
															0502 精神作用物質使用による精神及び行動の障害	0906 脳梗塞	1406 その他の男性生殖器の疾患						
															0503 統合失調症、統合失調症型障害及び妄想性障害	0907 脳動脈硬化(症)	1407 月経障害及び閉経周辺期障害						
	0504 気分[感情]障害(躁うつ病を含む)	0908 その他の脳血管疾患	1408 乳房及びその他の女性生殖器の疾患																				
0505 神経症性障害、ストレス関連障害及び身体表現性障害	0909 動脈硬化(症)	XV 妊娠、分娩及び産後	略称	妊娠等	1501 流産																		
VI 呼吸器系の疾患	略称				呼吸器系										0911 低血圧(症)	1502 妊娠高血圧症候群							
						0912 その他の循環器系の疾患	1503 単胎自然分娩																
						1001 急性鼻咽頭炎[かぜ]	1504 その他の妊娠、分娩及び産後																
						1002 急性咽喉炎及び急性扁桃炎																	
						1003 その他の急性上気道感染症																	
						1004 肺炎																	
						1005 急性気管支炎及び急性細気管支炎																	
						1006 アレルギー性鼻炎																	
						1007 慢性副鼻腔炎																	
		1008 急性又は慢性と明示されない気管支炎																					
1009 慢性閉塞性肺疾患																							
1010 喘息																							
1011 その他の呼吸器系の疾患																							