

14) 佐倉地区

佐倉地区は市の西部に位置し、約3千人が居住する地区で、バス路線沿線に人口が分布している。地区内に鉄道駅はなく、路線バスが5系統運行しているが、佐倉下字久保周辺や佐原字大平・後関周辺等、公共交通不便地域が点在している。

地区内の高齢化率は市全体を大きく上回っており、増加の傾向にある。今後は、人口は減少し、高齢化率は増加傾向になると予測される。

表 公共交通の状況

	運行主体	系統名	運行回数
路線バス	福島交通	土湯温泉	9/7(13/13)
		南東北福島病院経由土湯温泉	5/5(-)
		荒井	16/18(12/13)
		佐原	5/5(3/4)
		佐倉経由四季の里	-(5/5)

※運行回数：()内は土日祝日の運行回数

表 人口と高齢化率

地区	福島市全域		佐倉地区	
	H22	R2	H22	R2
人口(人)	292,590	282,682	3,540	3,331
人口密度(人/km ²)	381.3	368.4	143.9	135.4
65歳以上人口(人)	69,583	84,300	1,019	1,179
高齢化率	23.8%	29.8%	28.8%	35.4%
75歳以上人口(人)	35,549	43,181	597	598
後期高齢化率	12.1%	15.3%	16.9%	17.9%

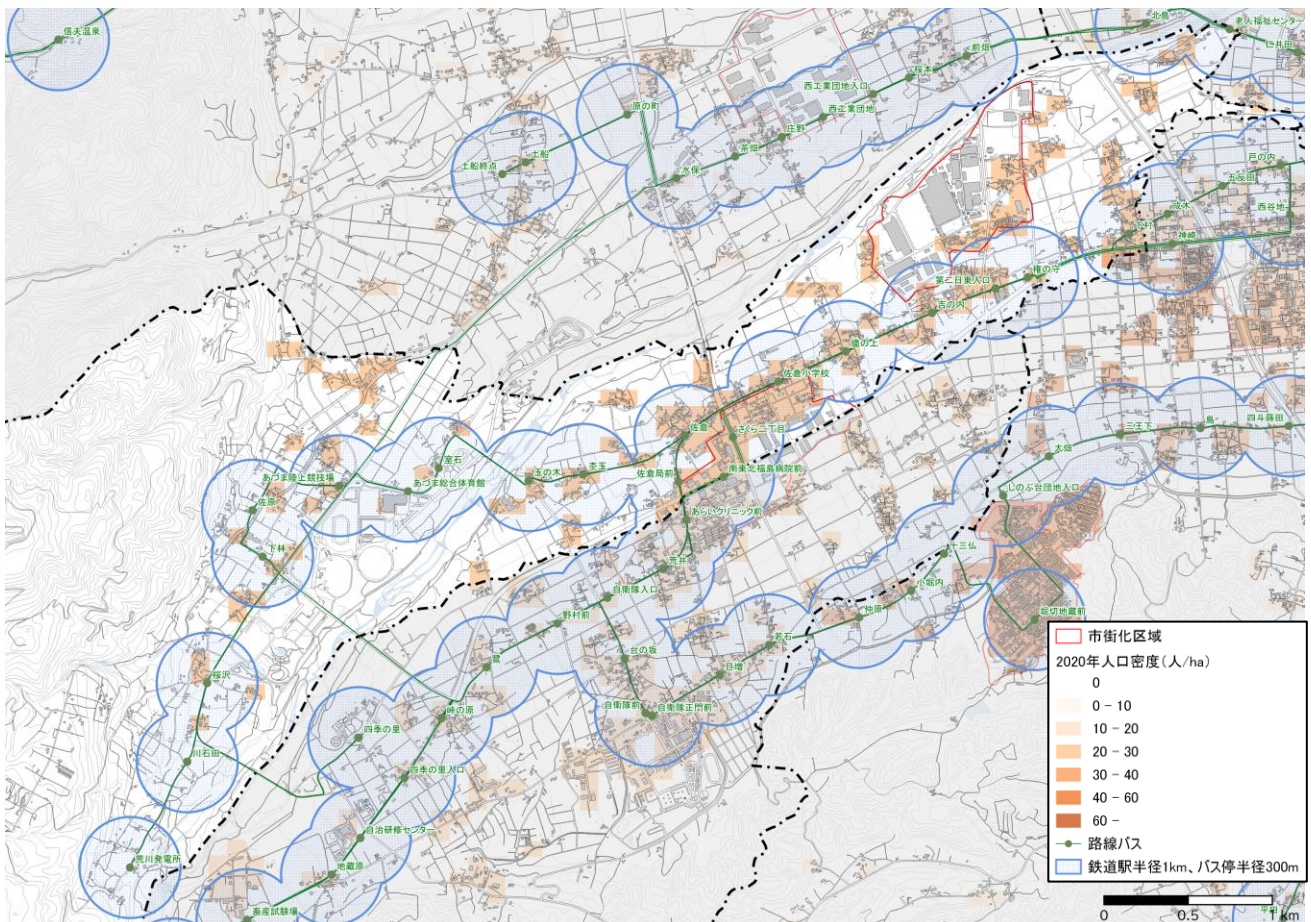


図 佐倉地区の現況図

15) 土湯温泉町地区

土湯温泉町地区は市の西部に位置し、二本松市と猪苗代町に隣接している、約300人が居住する地区で、大部分が土湯温泉周辺に集中している。地区内に鉄道駅はなく、路線バスが2系統運行しており、土湯温泉周辺は、ほぼ公共交通カバー圏内となっているが、土湯温泉町字日向周辺など公共交通不便地域が点在している。

地区内の高齢化率は市全体を大きく上回っており、増加の傾向にある。今後は、人口は減少し、高齢化率は増加傾向になると予測される。

表 公共交通の状況

	運行主体	系統名	運行回数
路線バス	福島交通	土湯温泉	9/7(13/13)
		南東北福島病院経由土湯温泉	5/5(-)

※運行回数：()内は土日祝日の運行回数

表 人口と高齢化率

地区	福島市全域		土湯温泉町地区	
	H22	R2	H22	R2
人口(人)	292,590	282,682	537	344
人口密度(人/km ²)	381.3	368.4	9.4	6.0
65歳以上人口(人)	69,583	84,300	238	201
高齢化率	23.8%	29.8%	44.3%	58.3%
75歳以上人口(人)	35,549	43,181	149	140
後期高齢化率	12.1%	15.3%	27.8%	40.6%

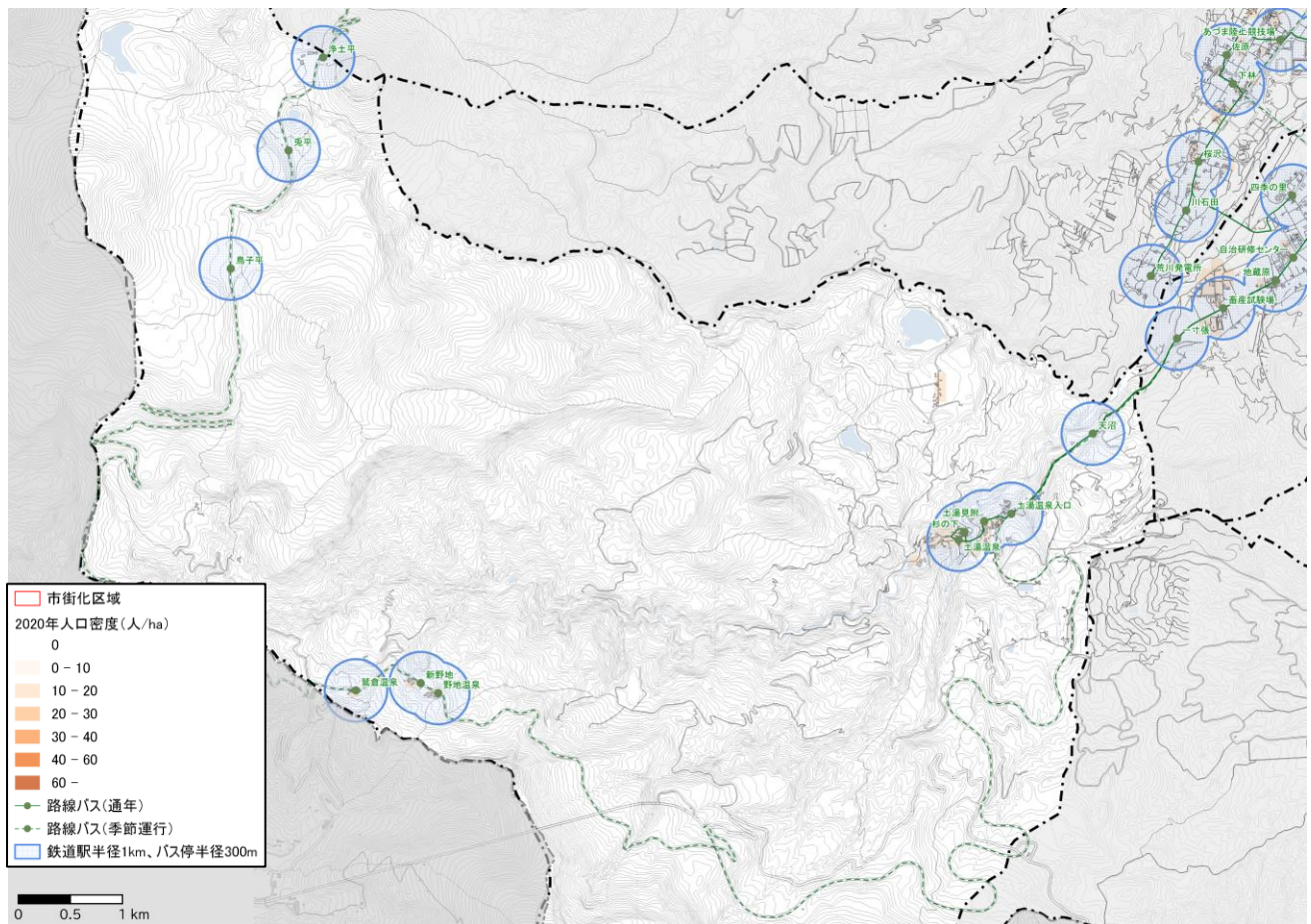


図 土湯温泉町地区の現況図

16) 笹谷地区

笹谷地区は市の北西部に位置し、約12千人が居住する地区で、地区の東部に人口が集中している。地区内には鉄道駅が2つ、路線バスが4系統運行しているが、笹谷字前田・橋本・中川周辺や笹谷字横堀周辺等、公共交通不便地域が点在している。

地区内の高齢化率は市全体を上回っており、増加の傾向にある。今後は、人口は減少し、高齢化率は増加傾向になると予測される。

表 公共交通の状況

	運行主体	系統名	運行回数
鉄道	福島交通	飯坂線 笹谷駅	48/48
		飯坂線 桜水駅	48/51
路線バス	福島交通	中野	7/8(-)
		南沢又經由北沢又	12/14(9/12)
		蓬萊小經由荒古屋・医大	3/4(3/4)
		蓬萊小經由大笹生・医大	3/3(3/3)

※運行回数：()内は土日祝日の運行回数

表 人口と高齢化率

地区	福島市全域		笹谷地区	
	H22	R2	H22	R2
人口(人)	292,590	282,682	12,755	12,370
人口密度(人/km ²)	381.3	368.4	2,551.0	2,474.1
65歳以上人口(人)	69,583	84,300	3,272	3,818
高齢化率	23.8%	29.8%	25.7%	30.9%
75歳以上人口(人)	35,549	43,181	1,491	2,176
後期高齢化率	12.1%	15.3%	11.7%	17.6%

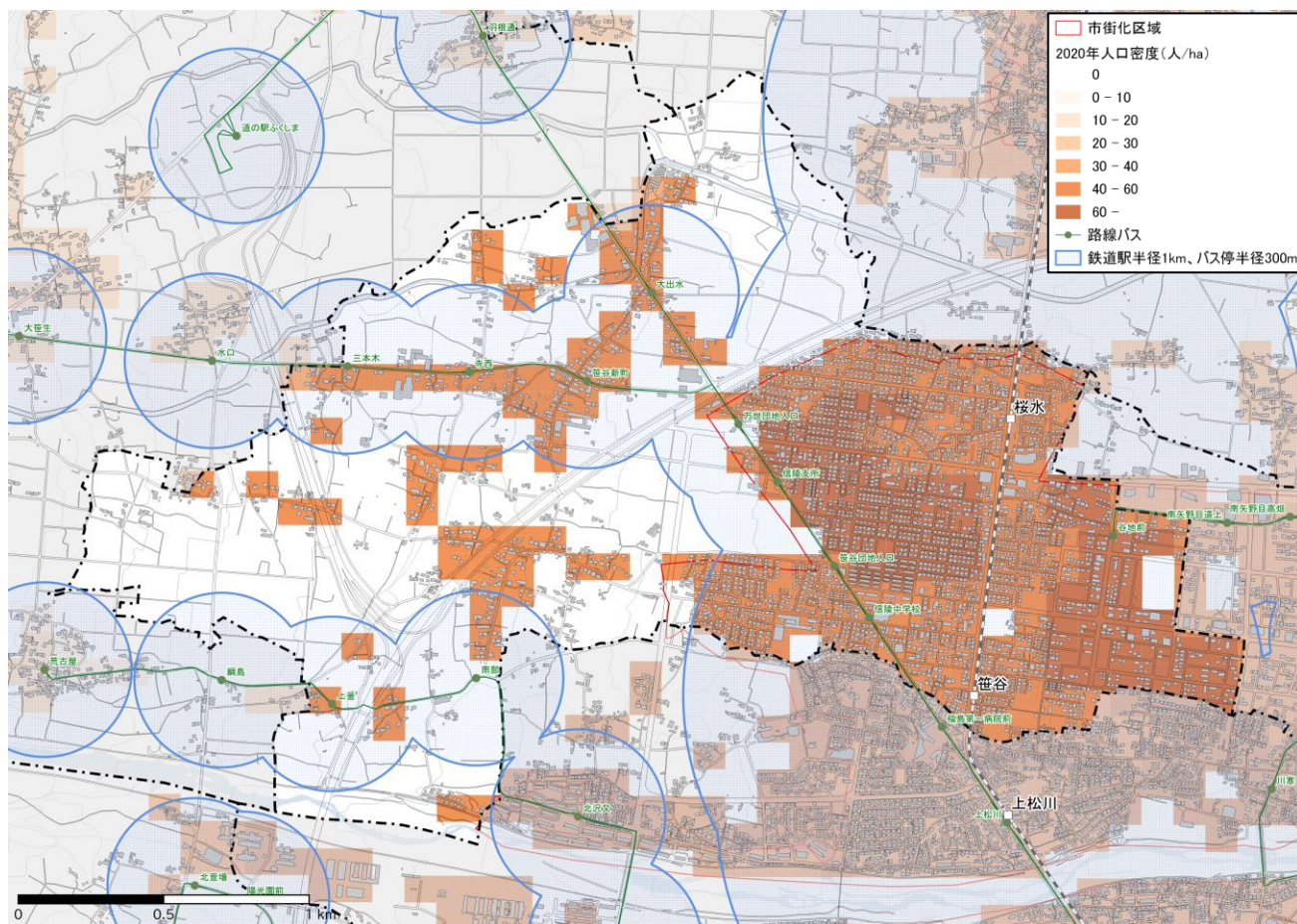


図 笹谷地区の現況図

17) 大笹生地区

大笹生地区は市の北西部に位置し、約2千人が居住する地区で、地区の東部にのみ人口がみられる。地区内に鉄道駅はなく、路線バスが3系統運行しているが、大笹生字上ノ町や大笹生字中ノ内周辺、大笹生字原・原前周辺等に公共交通不便地域が点在している。

地区内の高齢化率は市全体を大きく上回っており、増加の傾向にある。今後は、人口は減少し、高齢化率は増加傾向になると予測される。

表 公共交通の状況

	運行主体	系統名	運行回数
路線バス	福島交通	中野	7/8(-)
		蓬莱小経由荒古屋・医大	3/4(3/4)
		蓬莱小経由大笹生・医大	3/3(3/3)

※運行回数：()内は土日祝日の運行回数

表 人口と高齢化率(令和2年度)

地区	福島市全域		大笹生地区	
	H22	R2	H22	R2
人口(人)	292,590	282,682	2,602	2,116
人口密度(人/km ²)	381.3	368.4	57.2	46.5
65歳以上人口(人)	69,583	84,300	879	893
高齢化率	23.8%	29.8%	33.8%	42.2%
75歳以上人口(人)	35,549	43,181	518	453
後期高齢化率	12.1%	15.3%	19.9%	21.4%

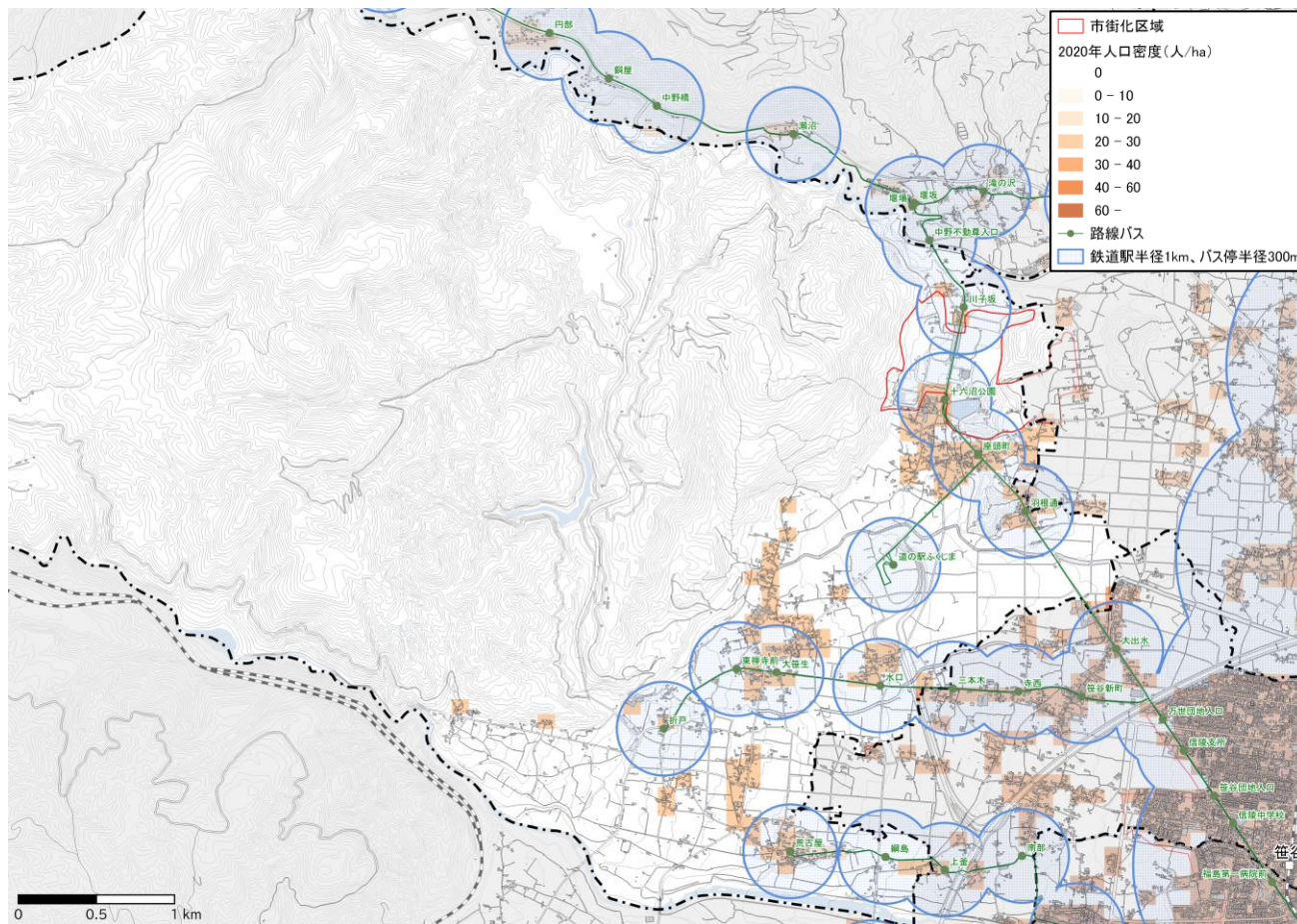


図 大笹生地区の現況図

18) 立子山地区

立子山地区は市の南東部に位置し、約1千人が居住する地区で、地区内に広く集落が点在している。地区内に鉄道駅はなく、路線バスが4系統運行しており、立子山字沢尻周辺を除く地区内居住エリアのほぼ全てが公共交通力パー圏内となっている。しかし中山間地のため地区内は高低差が大きく、高齢者にとっては最寄りのバス停までの移動が困難な地域である。

地区内の高齢化率は市全体を大きく上回っており、増加の傾向にある。今後は、人口は減少し、高齢化率は増加傾向になると予測される。

表 公共交通の状況

	運行主体	系統名	運行回数
路線バス	福島交通	医大立子山経由飯野	4/4(3/3)
		福島・飯野	4/4(3/3)
		医大経由南相馬	6/6(6/6)
	ジェイアールバス東北	川俣高校前	13/15(11/12)

※運行回数：（ ）内は土日祝日の運行回数

表 人口と高齢化率(令和2年度)

地区	福島市全域		立子山地区	
	H22	R2	H22	R2
人口(人)	292,590	282,682	1,496	1,125
人口密度(人/km ²)	381.3	368.4	103.9	78.1
65歳以上人口(人)	69,583	84,300	545	596
高齢化率	23.8%	29.8%	36.4%	53.0%
75歳以上人口(人)	35,549	43,181	321	297
後期高齢化率	12.1%	15.3%	21.5%	26.4%

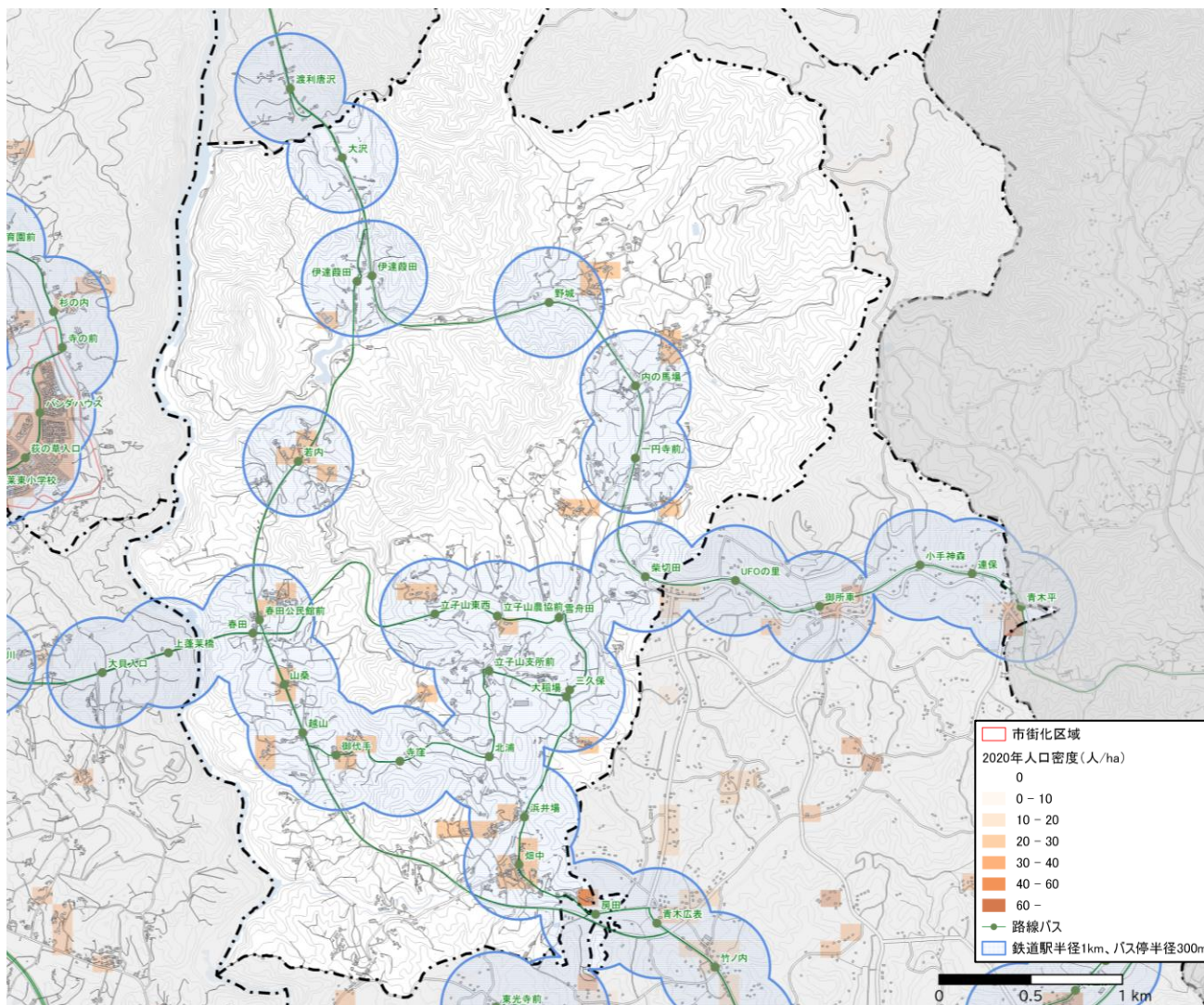


図 立子山地区の現況図

19) 飯坂地区

飯坂地区は市の北部に位置し、約5千人が居住する地区で、平野部に人口が集中している。地区内には鉄道駅が2つ、路線バスが2系統運行しており、地区内居住エリアのほぼ全てが公共交通力カバー圏内となっている。

地区内の高齢化率は市全体を上回っており、増加の傾向にある。今後は、人口は減少し、高齢化率は増加傾向になると予測される。

表 公共交通の状況

	運行主体	系統名	運行回数
鉄道	福島交通	飯坂線 花水坂駅	51/51
		飯坂線 飯坂温泉駅	51/-
路線バス	福島交通	湯野杉の平	4/4(-)
		飯坂中茂庭	4/4(3/3)

※運行回数：()内は土日祝日の運行回数

表 人口と高齢化率

地区	福島市全域		飯坂地区	
	H22	R2	H22	R2
人口(人)	292,590	282,682	6,312	5,719
人口密度(人/km ²)	381.3	368.4	444.5	402.8
65歳以上人口(人)	69,583	84,300	1,927	2,119
高齢化率	23.8%	29.8%	30.5%	37.0%
75歳以上人口(人)	35,549	43,181	1,024	1,112
後期高齢化率	12.1%	15.3%	16.2%	19.4%

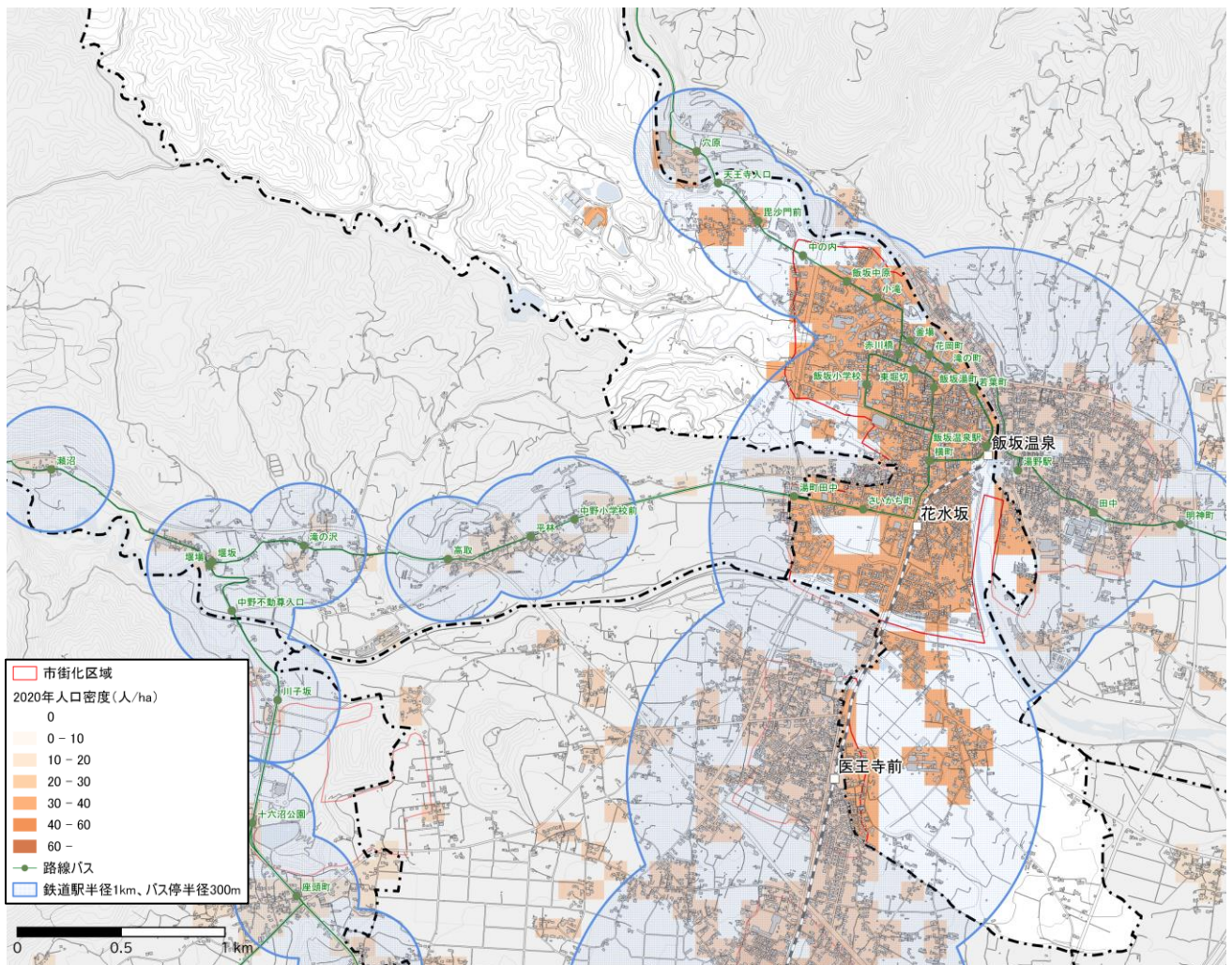


図 飯坂地区の現況図

20) 飯坂町平野地区

飯坂町平野地区は市の東部に位置し、約8千人が居住する地区で、鉄道駅の周辺に人口が集中している。地区内には鉄道駅が2つで、路線バスは運行しておらず、飯坂町平野字檀ノ脇・檀ノ越周辺や地区の西部等、公共交通不便地域が点在している。

地区内の高齢化率は市全体を上回っており、増加の傾向にある。人口は増加傾向がみられたが、今後は、人口は減少し、高齢化率は増加傾向になると予測される。

表 公共交通の状況

	運行主体	系統名	運行回数
鉄道	福島交通	飯坂線 平野駅	51/51
		飯坂線 医王寺駅	51/51

※運行回数：（ ）内は土日祝日の運行回数

表 人口と高齢化率(令和2年度)

地区	福島市全域		飯坂町平野地区	
	H22	R2	H22	R2
人口(人)	292,590	282,682	8,493	8,633
人口密度(人/km ²)	381.3	368.4	1,117.5	1,135.9
65歳以上人口(人)	69,583	84,300	2,211	2,835
高齢化率	23.8%	29.8%	26.0%	32.8%
75歳以上人口(人)	35,549	43,181	1,083	1,329
後期高齢化率	12.1%	15.3%	12.8%	15.4%

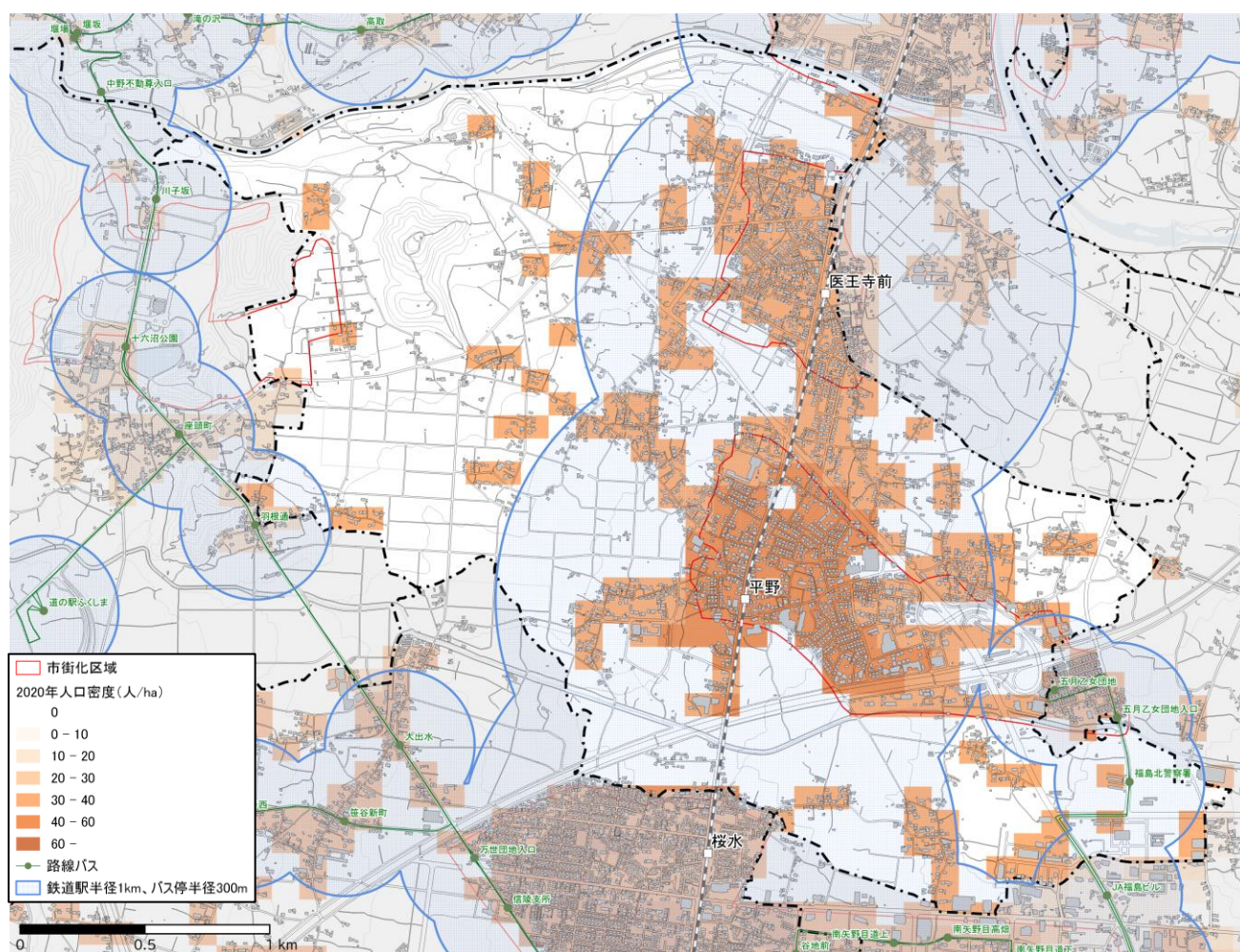


図 飯坂町平野地区の現況図

21) 飯坂町中野地区

飯坂町中野地区は市の北部に位置し、約1千人が居住する地区で、バス路線沿線に人口が集中している。地区内に鉄道駅はなく、路線バスが2系統運行しており、飯坂町中野字奴内周辺を除く地区内居住エリアのほぼ全てが公共交通力カバー圏内となっている。

地区内の高齢化率は市全体を大きく上回っており、増加の傾向にある。今後は、人口は減少し、高齢化率は増加傾向になると予測される。

表 公共交通の状況

	運行主体	系統名	運行回数
路線バス	福島交通	中野	7/8(-)
		湯野杉の平	4/4(-)

※運行回数：（ ）内は土日祝日の運行回数

表 人口と高齢化率

地区	福島市全域		飯坂町中野地区	
	H22	R2	H22	R2
人口(人)	292,590	282,682	1,257	1,017
人口密度(人/km ²)	381.3	368.4	22.8	18.5
65歳以上人口(人)	69,583	84,300	420	418
高齢化率	23.8%	29.8%	33.5%	41.1%
75歳以上人口(人)	35,549	43,181	211	202
後期高齢化率	12.1%	15.3%	16.8%	19.9%

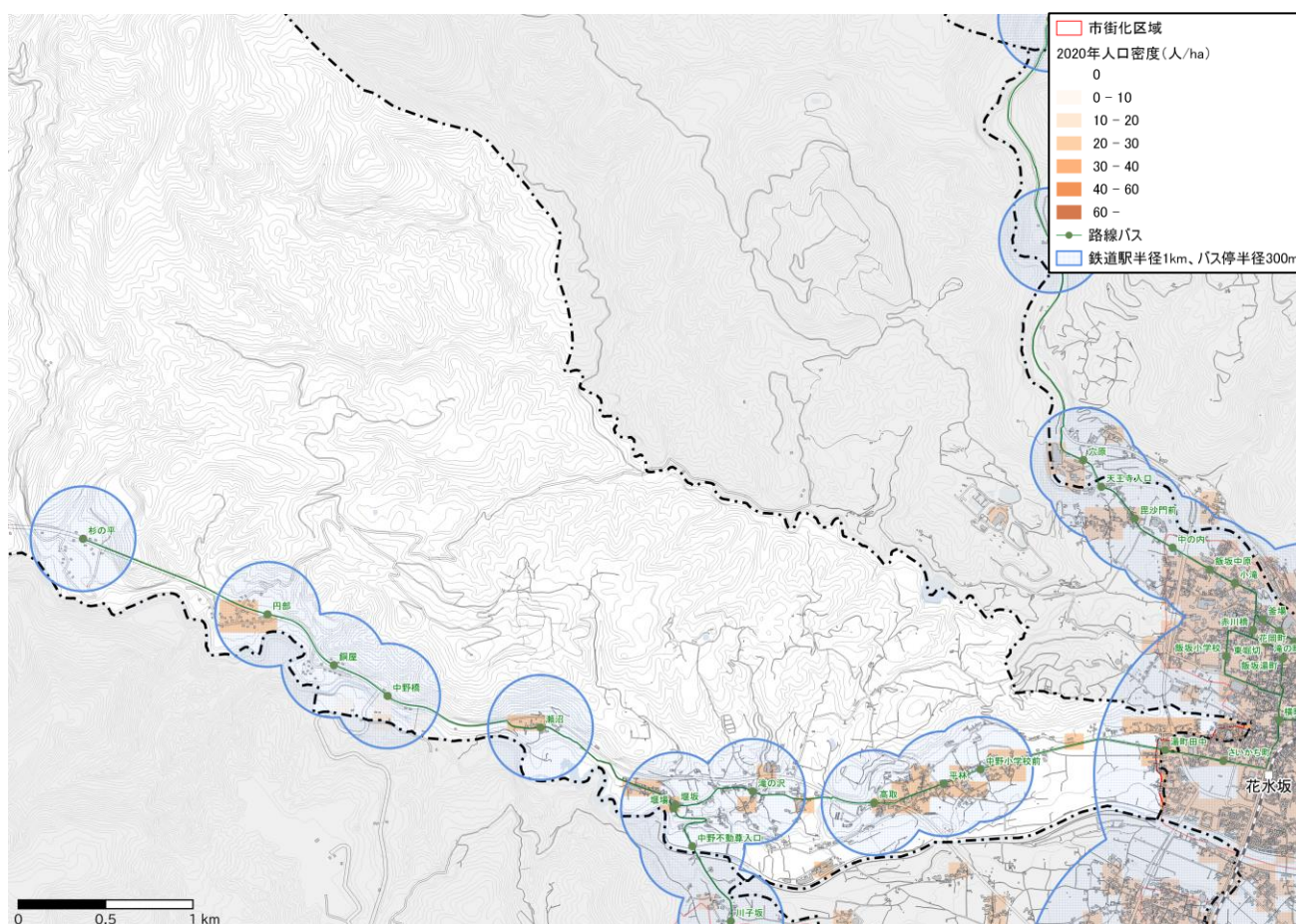


図 飯坂町中野地区の現況図

22) 飯坂町湯野地区

飯坂町湯野地区は市の北部に位置し、約3千人が居住する地区で、田園地帯を除いて平野部に人口が集中している。地区内に鉄道駅はなく、路線バスが2系統運行しているが、田園地帯の一部では公共交通不便地域が点在している。

地区内の高齢化率は市全体を大きく上回っており、増加の傾向にある。今後は、人口は減少し、高齢化率は増加傾向になると予測される。

表 公共交通の状況

	運行主体	系統名	運行回数
路線バス	福島交通	伊達経由湯野	4/3(3/3)
		湯野杉の平	4/4(-)

※運行回数：（ ）内は土日祝日の運行回数

表 人口と高齢化率(令和2年度)

地区	福島市全域		飯坂町湯野地区	
	H22	R2	H22	R2
人口(人)	292,590	282,682	4,381	3,761
人口密度(人/km ²)	381.3	368.4	317.5	272.5
65歳以上人口(人)	69,583	84,300	1,528	1,604
高齢化率	23.8%	29.8%	34.9%	42.7%
75歳以上人口(人)	35,549	43,181	863	915
後期高齢化率	12.1%	15.3%	19.7%	24.3%

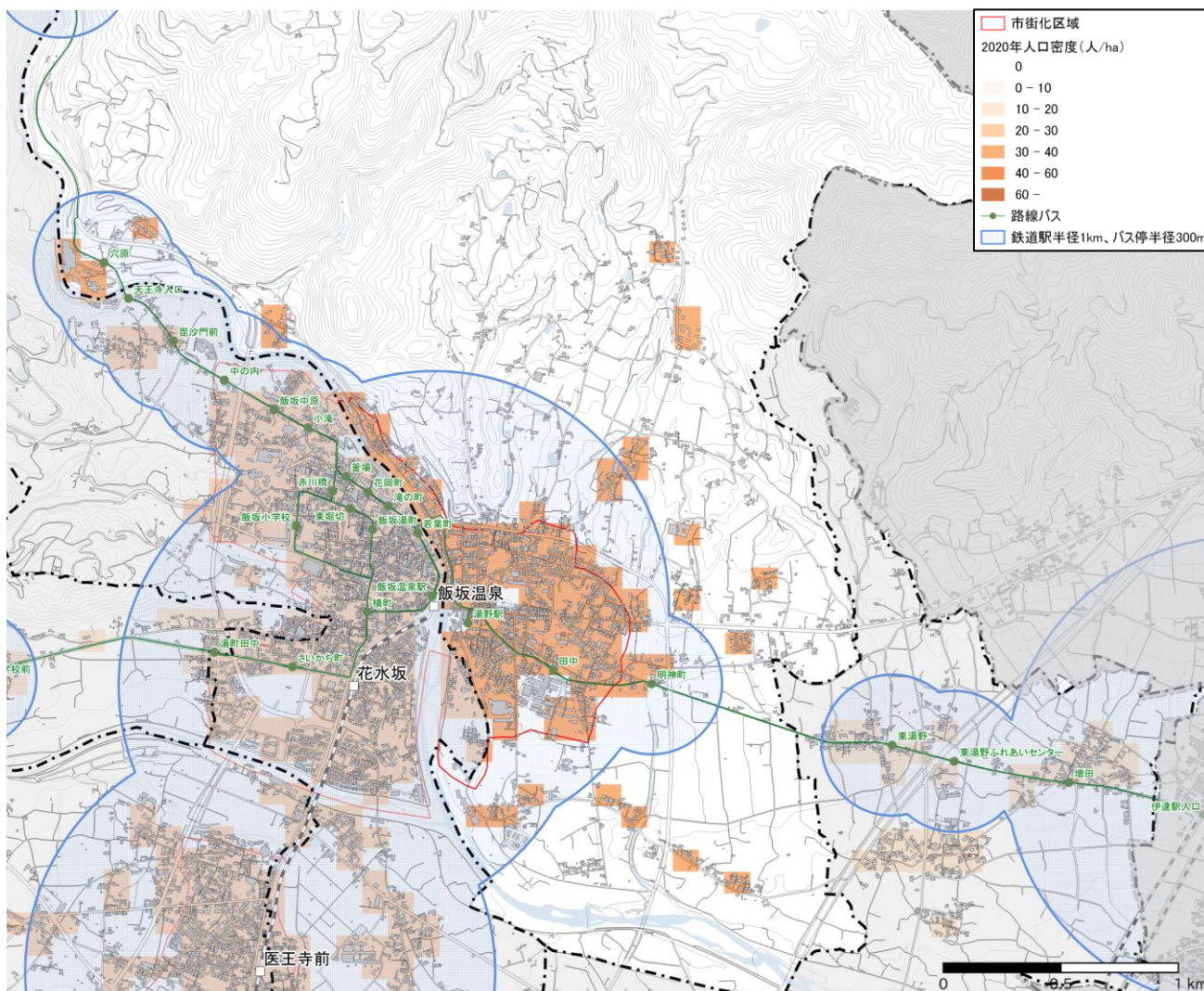


図 飯坂町湯野地区の現況図

23) 飯坂町東湯野地区

飯坂町東湯野地区は市の東部に位置し、伊達市に隣接している。約600人が居住する地区で、路線バス沿線や旧東湯野小学校の南側周辺に人口が分布している。地区内に鉄道駅はなく、路線バスが1系統運行しているが、飯坂町東湯野字内畑周辺や飯坂町東湯野字畑中周辺等に公共交通不便地域が点在している。

地区内の高齢化率は市全体を大きく上回っており、増加の傾向にある。今後は、人口は減少し、高齢化率は増加傾向になると予測される。

表 公共交通の状況

	運行主体	系統名	運行回数
路線バス	福島交通	伊達経由湯野	4/3(3/3)

※運行回数：（ ）内は土日祝日の運行回数

表 人口と高齢化率

地区	福島市全域		飯坂町東湯野地区	
	H22	R2	H22	R2
人口(人)	292,590	282,682	843	682
人口密度(人/km ²)	381.3	368.4	324.3	262.4
65歳以上人口(人)	69,583	84,300	299	317
高齢化率	23.8%	29.8%	35.5%	46.5%
75歳以上人口(人)	35,549	43,181	173	165
後期高齢化率	12.1%	15.3%	20.5%	24.1%

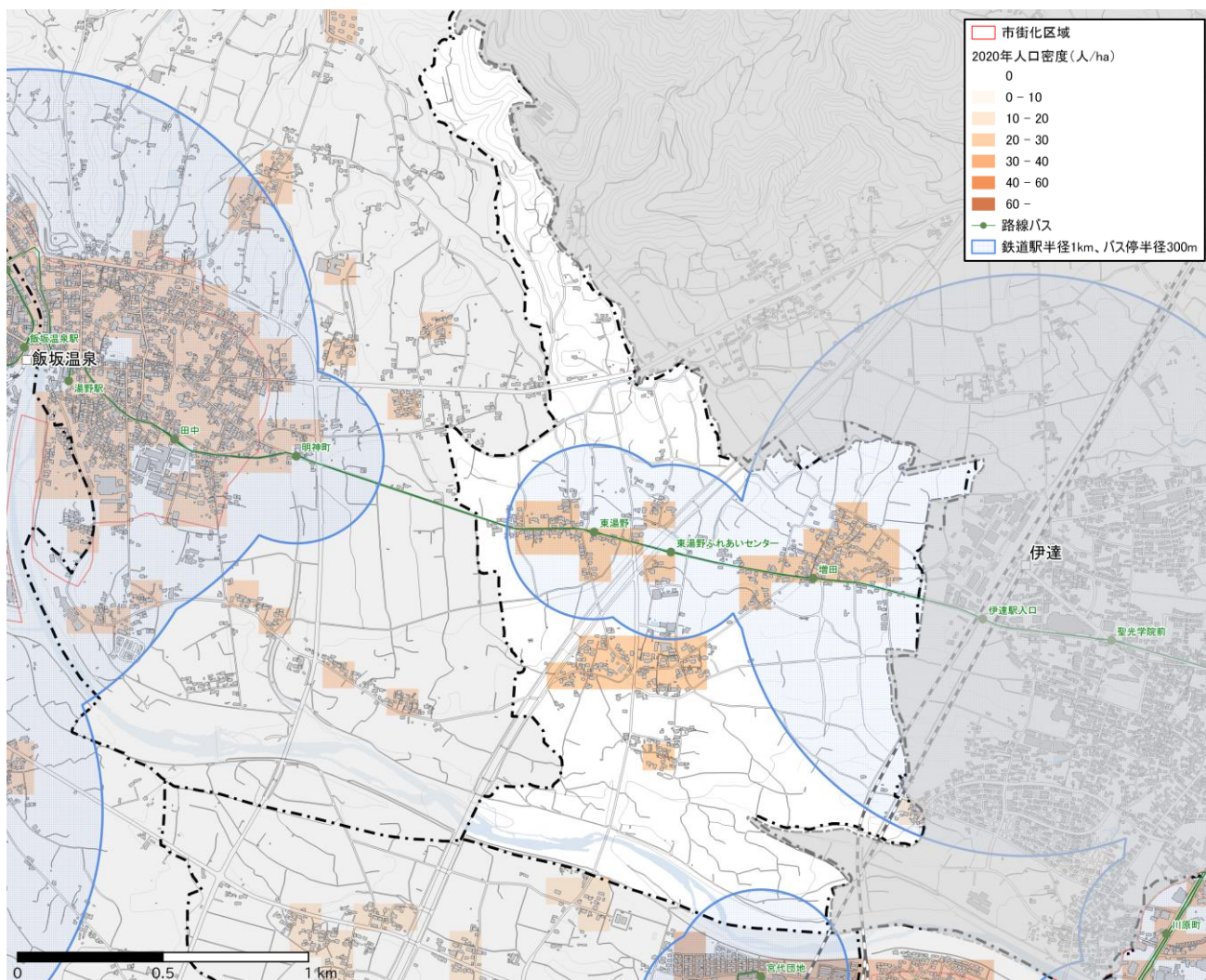


図 飯坂町東湯野地区の現況図

24) 飯坂町茂庭地区

飯坂町茂庭地区は市の北部に位置し、約300人が居住する地区で、バス路線沿線に人口が分布している。地区内に鉄道駅はなく、路線バスが1系統運行しており、飯坂町茂庭字布入周辺を除く地区内居住エリアのほぼ全てが公共交通力カバー圏内となっている。

地区内の高齢化率は市全体を大きく上回っており、増加の傾向にある。今後は、人口は減少し、高齢化率は増加傾向になると予測される。

表 公共交通の状況

	運行主体	系統名	運行回数
路線バス	福島交通	飯坂中茂庭	4/4(3/3)

※運行回数：（ ）内は土日祝日の運行回数

表 人口と高齢化率

地区	福島市全域		飯坂町茂庭地区	
	H22	R2	H22	R2
人口(人)	292,590	282,682	529	352
人口密度(人/km ²)	381.3	368.4	3.0	2.0
65歳以上人口(人)	69,583	84,300	199	173
高齢化率	23.8%	29.8%	37.6%	49.1%
75歳以上人口(人)	35,549	43,181	117	89
後期高齢化率	12.1%	15.3%	22.2%	25.2%

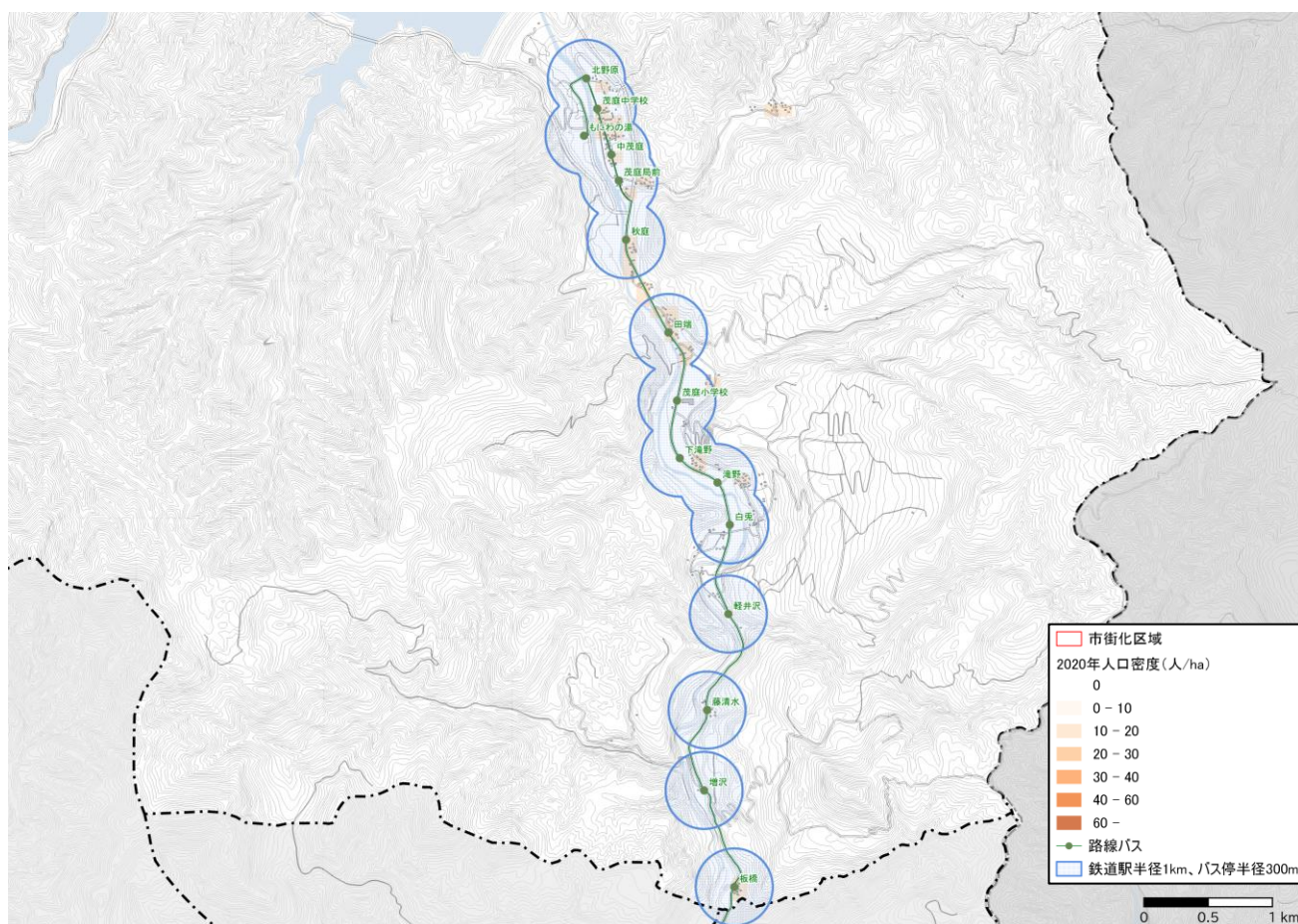


図 飯坂町茂庭地区の現況図

25) 松川地区

松川地区は市の南部に位置し、二本松市に隣接している、約14千人が居住する地区で、平野部に人口が集中している。地区内には鉄道駅が2つ、路線バスが15系統、乗合タクシーが1系統運行しており、松川町美郷三丁目周辺や松川町竹ノ内周辺、地区内の中山間地等に公共交通不便地域が点在している。

地区内の高齢化率は市全体を下回っているが、増加の傾向にある。今後は、人口は減少し、高齢化率は増加傾向になると予測される。

表 人口と高齢化率

地区	福島市全域		松川地区	
	H22	R2	H22	R2
人口(人)	292,590	282,682	15,277	14,857
人口密度(人/km ²)	381.3	368.4	242.1	235.5
65歳以上人口(人)	69,583	84,300	3,617	4,328
高齢化率	23.8%	29.8%	23.7%	29.1%
75歳以上人口(人)	35,549	43,181	1,904	2,196
後期高齢化率	12.1%	15.3%	12.5%	14.8%

表 公共交通の状況

	運行主体	系統名	運行回数
鉄道	JR 東日本	東北本線 金谷川駅	24/25
		東北本線 松川駅	24/25
路線バス	福島交通	医大經由二本松	10/9(10/9)
		医大立子山經由飯野	4/4(3/3)
		美郷經由松川	6/6(5/5)
		清水町經由医大	4/5(3/3)
		蓬萊小經由荒古屋・医大	3/4(3/4)
		蓬萊小經由大笹生・医大	3/3(3/3)
		桜台經由医大	17/17(13/13)
		蓬萊小經由医大	1/-(-)
		蓬萊小經由庭坂・医大	2/2(1/1)
		蓬萊小經由月の輪・医大	1/-(-)
		バイパス經由医大	12/16(12/11)
		医大・金谷川	4/4(-)
		医大・水原	3/3(-)
医大經由南相馬	6/6(6/6)		
タクシー	カネハチ タクシー	川俣松川	5/5(2/3)
		松川下川崎 乗合タクシー 運行共同体	8/-(-)

※運行回数：() 内は土日祝日の運行回数

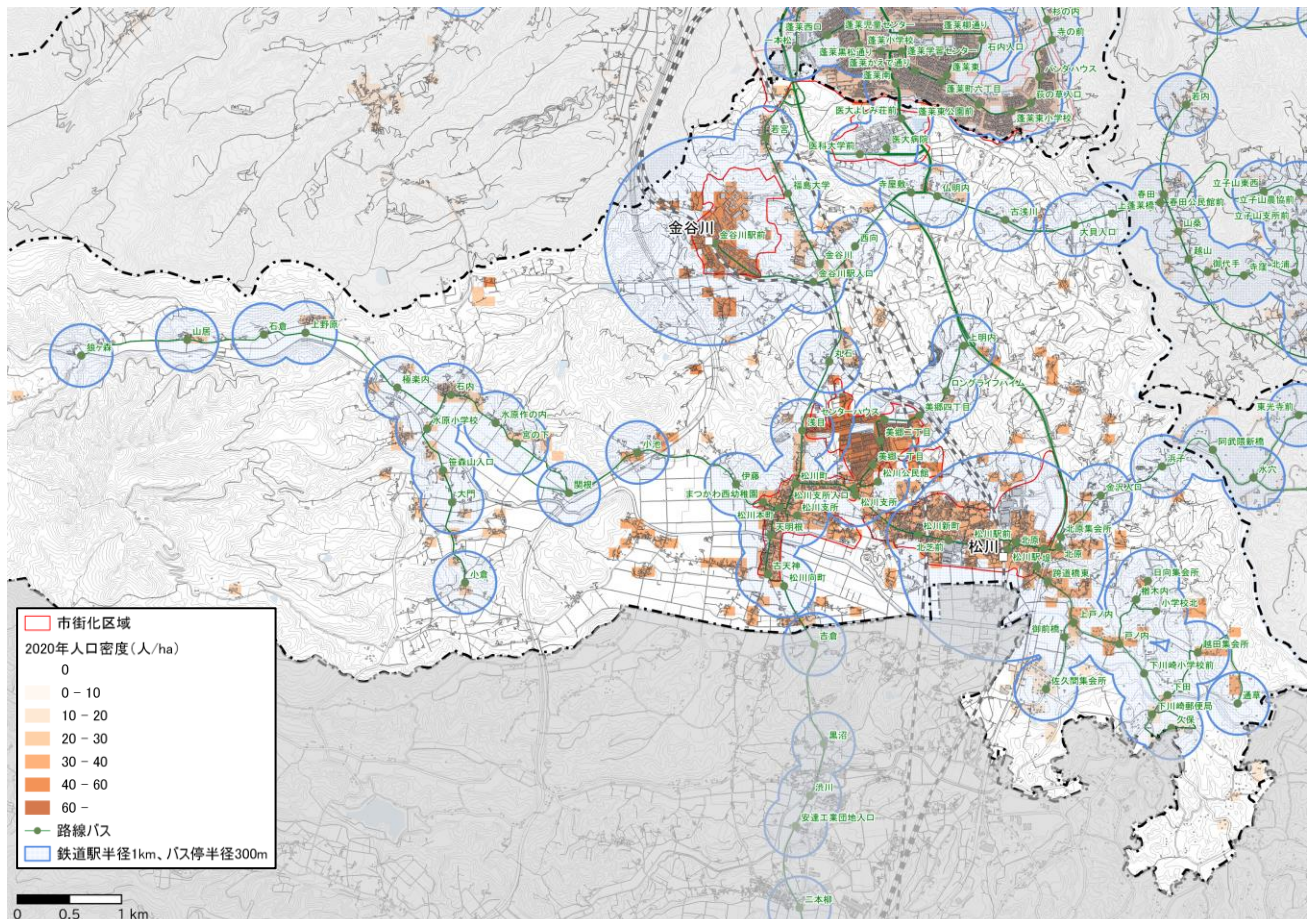


図 松川地区の現況図

26) 信夫地区

信夫地区は市の南部に位置し、約24千人が居住する地区で、平野部に人口が集中しているほか、中山間地域にも人口が点在している。地区内には鉄道駅が1つ、路線バスが7系統運行しているが、下鳥渡字扇田周辺や上鳥渡字山王周辺等、公共交通不便地域が点在している。

地区内の高齢化率は市全体を下回っているが、増加の傾向にある。人口は増加傾向が見られたが、今後は、人口は減少し、高齢化率は増加傾向になると予測される。

表 公共交通の状況

	運行主体	系統名	運行回数
鉄道	JR 東日本	東北本線 南福島駅	26/25
		福島交通	土湯温泉
路線バス	福島交通	南東北福島病院経由土湯温泉	5/5(-)
		荒井	16/18(12/13)
		佐原	5/5(3/4)
		佐倉経由四季の里	-(5/5)
		平田	11/11(10/10)
		鳥川	10/10(8/8)

※運行回数：()内は土日祝日の運行回数

表 人口と高齢化率

地区	福島市全域		信夫地区	
	H22	R2	H22	R2
人口(人)	292,590	282,682	24,409	24,542
人口密度(人/km ²)	381.3	368.4	585.4	588.5
65歳以上人口(人)	69,583	84,300	5,099	6,906
高齢化率	23.8%	29.8%	20.9%	28.1%
75歳以上人口(人)	35,549	43,181	2,555	3,275
後期高齢化率	12.1%	15.3%	10.5%	13.3%

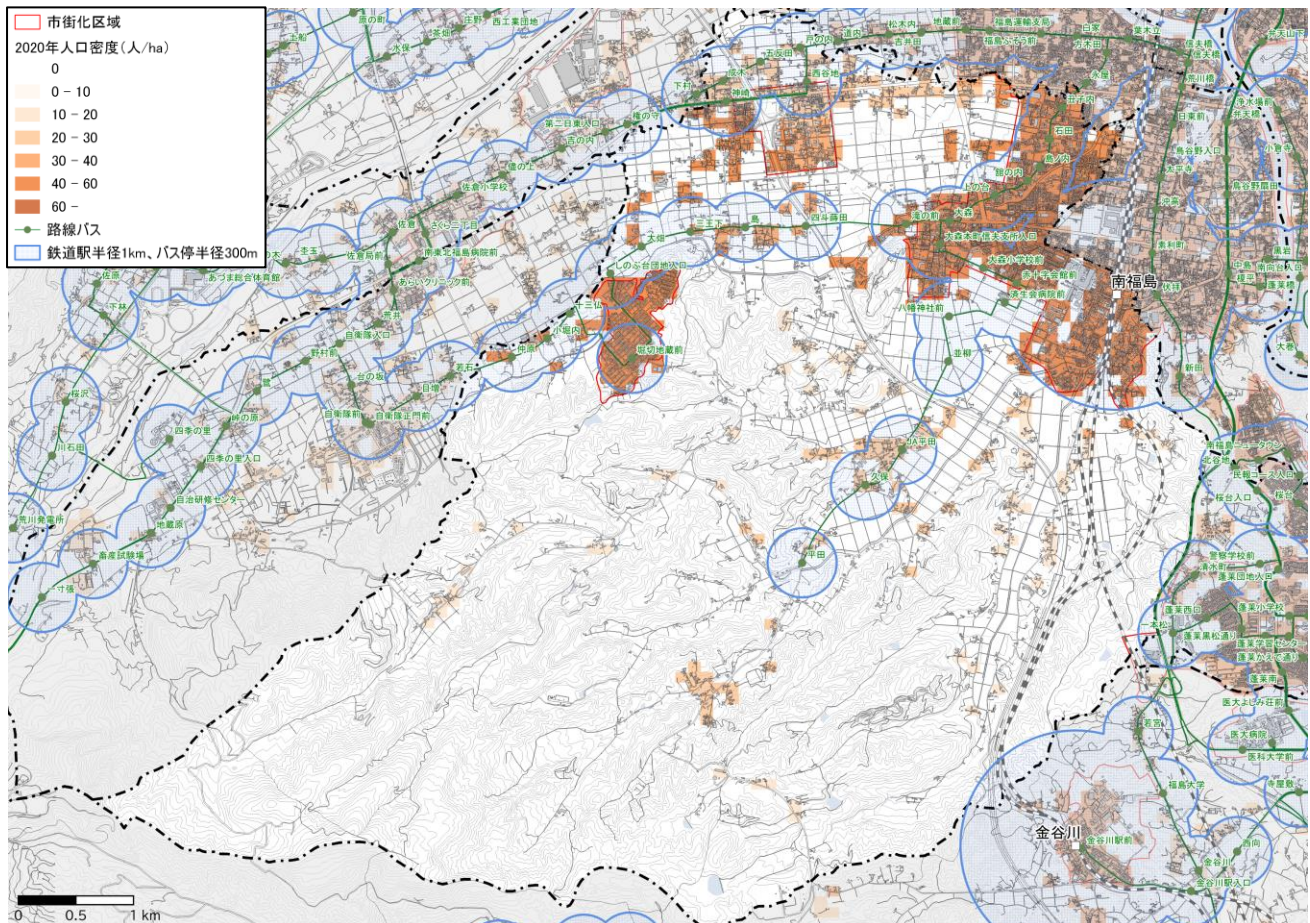


図 信夫地区の現況図

27) 吾妻地区

吾妻地区は市の西部に位置し、米沢市と猪苗代町に隣接している、約23千人が居住する地区で、平野部に人口が集中している。地区内には鉄道駅が2つ、路線バスが8系統運行しているが、笹木野字西原・原際周辺や土船字鍵合内周辺等、公共交通不便地域が点在している。

地区内の高齢化率は市全体を上回っており、増加の傾向にある。今後は、人口は減少し、高齢化率は増加傾向になると予測される。

表 公共交通の状況

	運行主体	系統名	運行回数
鉄道	JR 東日本	奥羽本線 笹木野駅	11/11
		奥羽本線 庭坂駅	11/6
路線バス	福島交通	志田	7/7(7/6)
		市役所・由添団地経由庭坂	5/4(-)
		西口・由添団地経由庭坂	5/8(8/11)
		試験場経由庭坂	22/23(18/18)
		上姥堂	5/6(4/5)
		上姥堂経由高湯温泉	5/5(3/3)
		土船	9/9(6/7)
蓬萊小経由庭坂・医大	2/2(1/1)		

※運行回数：()内は土日祝日の運行回数

表 人口と高齢化率

地区	福島市全域		吾妻地区	
	H22	R2	H22	R2
人口(人)	292,590	282,682	24,540	23,673
人口密度(人/km ²)	381.3	368.4	218.7	211.0
65歳以上人口(人)	69,583	84,300	6,464	7,668
高齢化率	23.8%	29.8%	26.3%	32.4%
75歳以上人口(人)	35,549	43,181	3,303	3,894
後期高齢化率	12.1%	15.3%	13.5%	16.4%

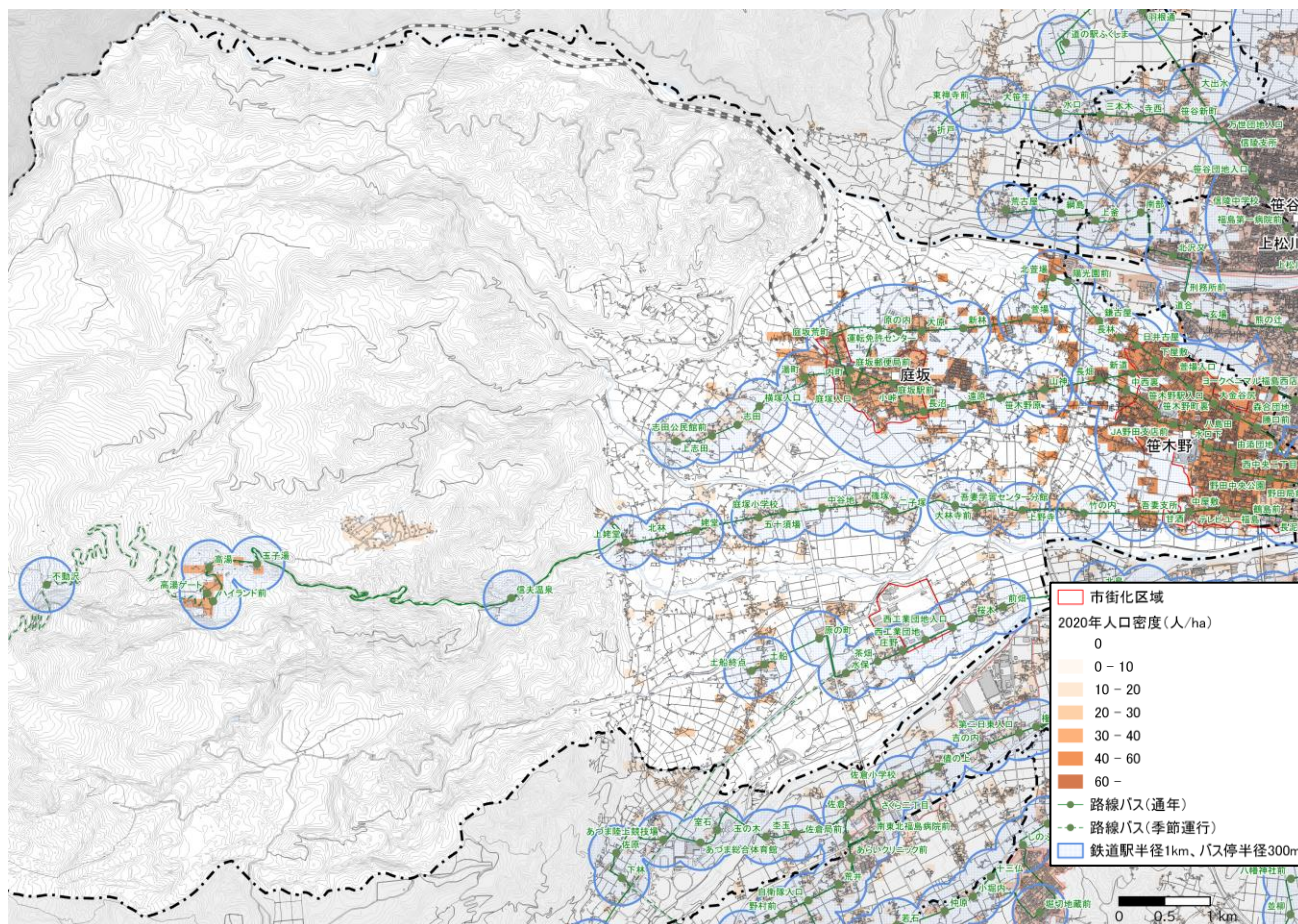


図 吾妻地区の現況図

28) 飯野地区

飯野地区は市の南東部に位置し、二本松市と川俣町に隣接している、約5千人が居住する地区で、飯野支所周辺を中心に人口が分布している。地区内に鉄道駅はなく、路線バスが6系統運行しており、飯野町西宮平周辺等や青木地区や明治地区に公共交通不便地域が点在している。

地区内の高齢化率は市全体を大きく上回っており、増加の傾向にある。今後は、人口は減少し、高齢化率は増加傾向になると予測される。

表 公共交通の状況

	運行主体	系統名	運行回数
路線バス	福島交通	医大立子山経由飯野	4/4(3/3)
		福島・飯野	4/4(3/3)
		医大経由南相馬	6/6(6/6)
	ジェイアールバス東北	川俣高校前	13/15(11/12)
	カネハチタクシー	川俣松川	5/5(2/3)
		川俣飯野	2/3(2/1)

※運行回数：（ ）内は土日祝日の運行回数

表 人口と高齢化率

地区	福島市全域		飯野地区	
	H22	R2	H22	R2
人口(人)	292,590	282,682	6,020	5,185
人口密度(人/km ²)	381.3	368.4	282.6	243.4
65歳以上人口(人)	69,583	84,300	1,810	2,097
高齢化率	23.8%	29.8%	30.1%	40.4%
75歳以上人口(人)	35,549	43,181	1,004	1,091
後期高齢化率	12.1%	15.3%	16.7%	21.0%

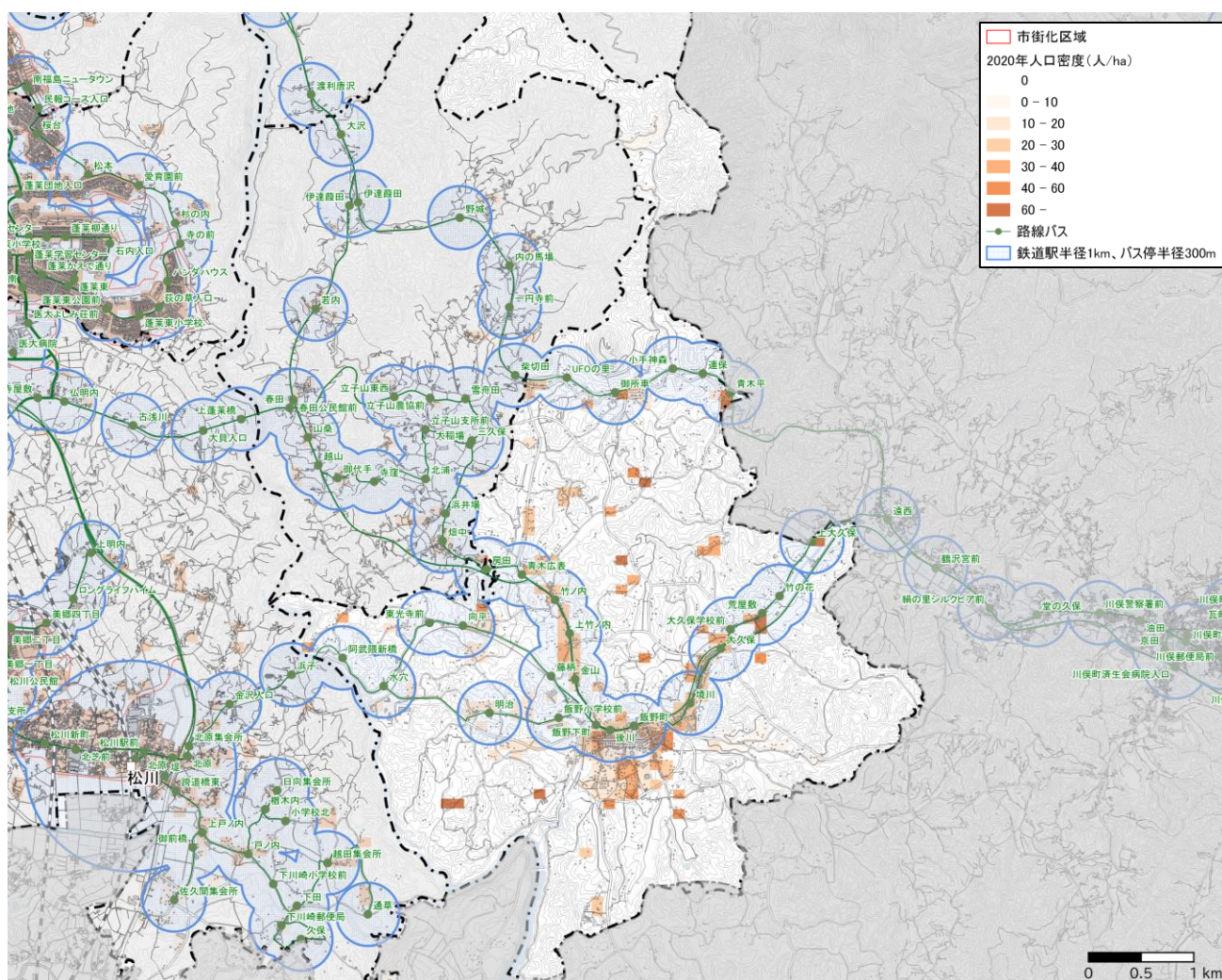


図 飯野地区の現況図