

27 通信施設整備経過

- 昭和46年11月 消防庁舎落成に伴い、基地局を移設。119番及び指令回線を集中管理した消防緊急指令装置を設置。
- 平成 3年 4月 信夫分署開所に伴い遠隔制御装置を付加した基地局を開局。
- 平成 5年 6月 消防緊急情報システム(Ⅱ型改) 運用開始。
消防緊急情報システム導入により、救急トーンを増波し、AVM(車両動態管理)システム運用開始。
- 平成 7年12月 渡利十万劫山に中継基地局を開局し、消防本部局間との多重無線システムを整備、全国波1を増波。
- 平成 8年 6月 陸上移動局の一部に全国波2、全国波3増波。
- 平成10年 4月 携帯電話を使用した県北行政区域(福島、伊達、安達消防本部管轄区域)からの119番通報を代表受信方式により運用開始。
- 平成13年 5月 消防情報をインターネットWebサイト利用方式により運用開始。
- 平成22年 7月 高機能消防指令センター運用開始に伴い、基地局、陸上移動局の呼出名称の変更及び一部に、防災相互波を増設、十万劫中継局に全国波2、全国波3増設。統合型位置情報システム、出動車両運用管理装置を導入。
- 平成25年 2月 十万劫中継局の市波2を停波し、防災相互波を増波。
- 平成25年 4月 消防救急デジタル無線整備に伴い活動波1～4、主運用波4、統制波1～3を増波。十万劫中継局の全国2、全国3を停波。
- 平成28年 5月 防災相互波を除く全アナログ波を停波。
- 平成29年10月 東北中央自動車道開通に伴い、栗子トンネル内に消防用無線設備として基地局(栗子東・栗子中央・栗子西)を開局。
- 平成31年 4月 高機能消防指令システム更新事業により、外国人通報に対応するため多言語同時通訳、聴覚・言語障がい者が通報するためのNET119緊急通報システムを導入。
- 令和元年 9月 消防救急デジタル無線システム更新事業に伴い無線局を再整備。十万劫中継局以外の基地局を閉局し一局化。
- 令和 5年 6月 通報現場の映像や位置情報をリアルタイムで収集し、より効果的な口頭指導を行うことを目的に映像伝送システムを導入。
災害情報音声案内を、電話回線を利用した既存のサービスからASPを利用した新サービスへ変更。

(令和8年4月1日現在)

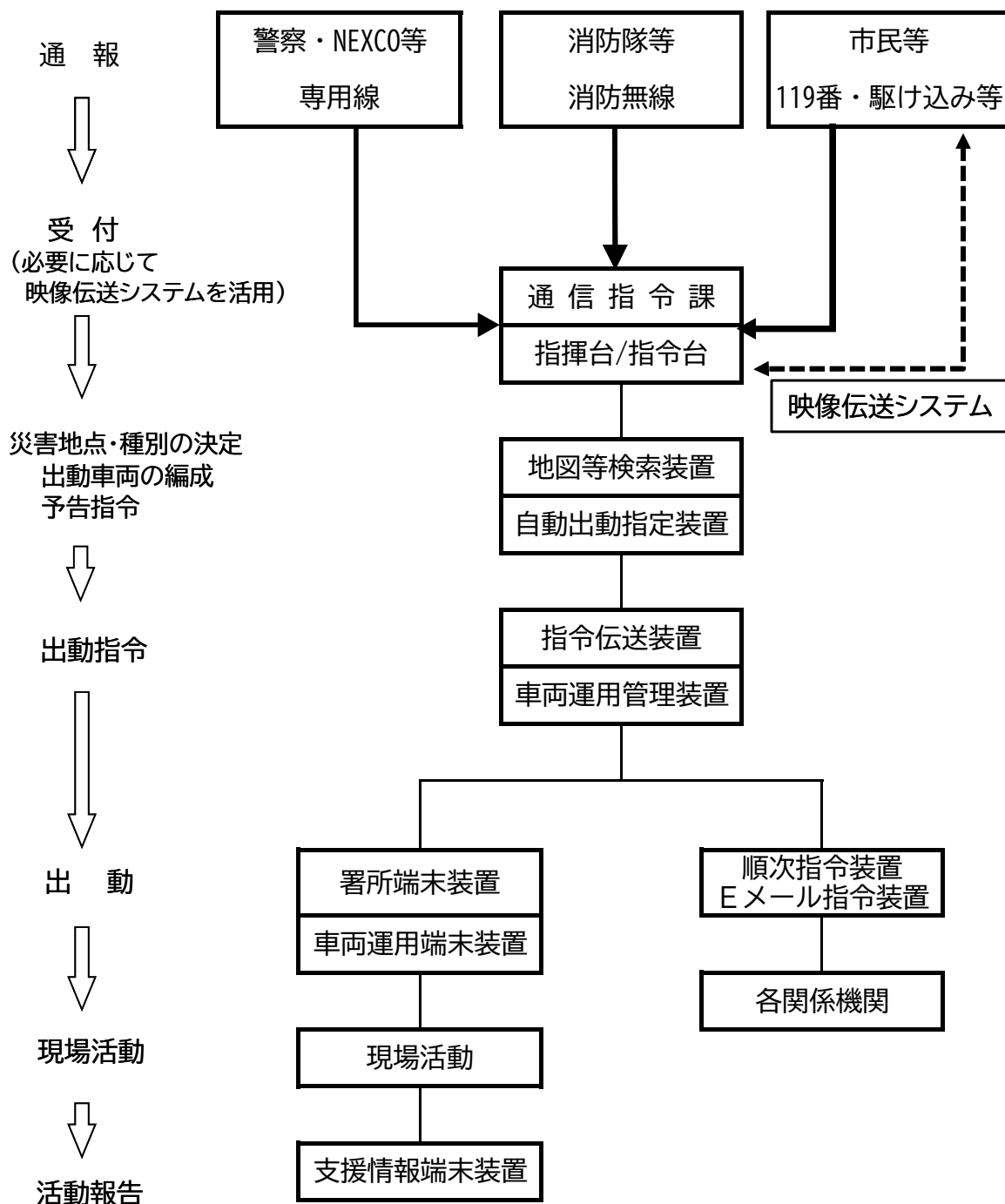
用途	回線名	回線種別	回線数	備考	
受信	119着信用	INS64	4本(8ch)	NTT固定、各IP	
		INS64	2本(4ch)	携帯119	
	携帯IP位置情報受信用	DA64	2本		
	携帯119転送用	INS64	1本(2ch)	他本部へ転送	
	携帯119迂回用	INS64	1本(2ch)	他本部から転送	
	固定・IP119迂回用	INS64	2本(4ch)	南署へ迂回	
	衛星119受信用	アナログ	1本		
	FAX119受信用	アナログ	1本		
	ヘルプネット	INS64	1本(2ch)		
	NET119	光回線	1本	※1	
指令	署所指令	光回線	100M	2本	本部庁舎
			10M	9本	指令、消防OA、駆け込み通報兼用、無線回線
			3M	1本	十万劫基地局
	順次指令	INS64	2本(4ch)		
Eメール指令	光回線	1本	※1と同回線		
連絡	署所内線	DA64	11本	7署所(飯坂、南、清水、信夫各2本)	
	危機管理室	DA64	1本		
	事務用	DA64	2本		
	県警指令室	DA64	1本		
	NEXCO	DA64	1本		
	現場情報収集	INS64	2本(4ch)		
	現場画像伝送	光回線	1本	※1と同回線	

通信指令

28 消防指令システム

消防指令システムは、119番通報及び緊急通報を受信し、通報内容から災害種別を判断して最適な部隊を編成し出動させる。
また、出動部隊への情報提供、支援業務、関係機関との連絡調整等、災害・救急管制を担っている。

通報受付からの流れ



29 無線局等配置状況

(令和8年4月1日現在)

無線局等		配置場所		十 万 劫	消 防 本 部	福 島 消 防 署	清 水 分 署	西 出 張 所	飯 坂 消 防 署	東 出 張 所	福 島 南 消 防 署	信 夫 分 署	杉 妻 出 張 所	東 北 中 央 自 動 車 道 栗 子 ト ン ネ ル	合 計	
		基地局														
基地局				1	-	-	-	-	-	-	-	-	-	3	4	
陸 上 移 動 局	卓上型可搬移動局			-	-	1	1	1	1	1	1	1	1	-	8	
	可搬型移動局			-	3	1	-	-	1	-	1	-	-	-	6	
	車載型移動局			-	10	12	4	3	7	4	7	7	3	-	57	
	携帯型移動局	260MHz帯			-	18	13	6	4	8	4	8	7	4	-	72
	〃	150MHz帯			-	2	-	-	-	-	-	-	-	-	-	2
	〃	400MHz帯			-	12	20	8	6	11	6	11	9	6	-	89
IP無線		4G/LTE		-	16	15	8	6	11	7	11	10	6	-	90	
合計				1	61	62	27	20	39	22	39	34	20	3	328	

30 消防救急デジタル無線周波数使用状況

(令和8年4月1日現在)

無線局		周波数名称		活 動 波 1	活 動 波 2	活 動 波 3	活 動 波 4	主 運 用 波 4	統 制 波 1	統 制 波 2	統 制 波 3	防 災 相 互 連 絡 波 ※ ¹	共 通 予 備 ※ ²
		基地局											
基地局				1	1	1	1	1	4	1	1	1	4
陸 上 移 動 局	卓上型可搬移動局			8	8	8	8	8	8	8	8	-	-
	可搬型移動局			6	6	6	6	6	6	6	6	1	-
	車載型移動局			57	57	57	57	57	57	57	57	2	-
	携帯型移動局	260MHz帯			72	72	72	72	72	72	72	-	-
	〃	150MHz帯			-	-	-	-	-	-	-	2	-

※1 150MHz帯

※2 現用無線装置に異常が生じた場合、自動的に切替える予備無線装置

3 1 1 1 9番受信状況

(令和7年)

月間 区分	総 数	火 災	警 戒	救 急	救 助	そ の 他 災 害	テ ス ト 訓 練	誤 報	問 合 せ	同 報 ※ 1	いた ず ら	転 送 ※ 2	そ の 他	一 日 平 均
令和7年 総件数	22,107	65	164	15,296	121	71	2,294	1,222	1,109	867	156	139	603	60.6
令和6年 総件数	21,970	79	160	14,990	143	41	2,293	1,290	1,076	775	88	120	915	60.2
前年比較 (△は減)	137	△ 14	4	306	△ 22	30	1	△ 68	33	92	68	19	△ 312	0.4
1月	1,996	6	12	1,510	9	5	82	83	126	76	15	8	64	64.4
2月	1,774	5	10	1,294	15	4	96	90	82	69	16	11	82	63.4
3月	1,847	13	16	1,271	5	12	171	107	89	78	10	7	68	59.6
4月	1,710	6	13	1,148	12	3	209	75	81	95	6	9	53	57.0
5月	1,793	6	16	1,135	7	9	283	81	81	84	29	12	50	57.8
6月	1,780	3	11	1,219	13	3	195	94	96	58	10	14	64	59.3
7月	1,980	7	18	1,404	11	8	159	106	111	79	6	16	55	63.9
8月	1,832	6	21	1,320	9	5	110	106	91	88	14	16	46	59.1
9月	1,656	1	4	1,156	7	7	198	116	74	40	7	11	35	55.2
10月	2,018	2	10	1,282	13	3	399	137	75	47	17	12	21	65.1
11月	1,971	3	14	1,328	12	3	258	119	104	71	10	10	39	65.7
12月	1,750	7	19	1,229	8	9	134	108	99	82	16	13	26	56.5

※1 同報とは、一つの事案に対して、複数の119番通報を受信したものを。

※2 転送とは、他市町村の災害が福島市に通報されたとき、管轄する消防本部へ通報を転送したものを。

・受信の区分件数は、実災害件数とは相違する。

3 2 回線別受信件数

(令和7年)

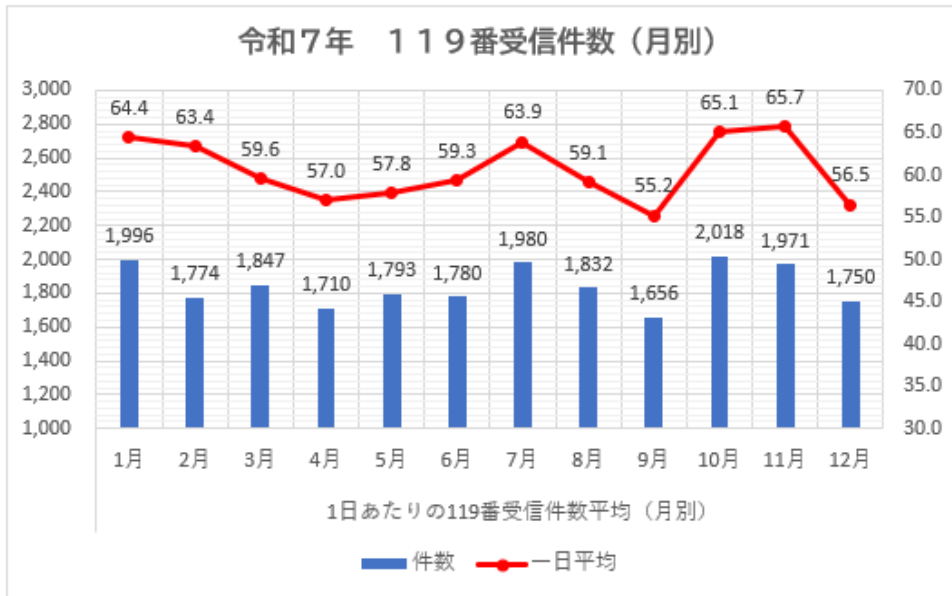
回線種別	総 数	119回線					119回線以外							
		1 1 9 加 入	1 1 9 携 帯	1 1 9 I P	一 般 加 入	一 般 加 入 携 帯	F A X 1 1 9	N E T 1 1 9	自 消 防 無 知	事 後 聞 知	駆 け 込 み	県 警 指 令 室	N E X C O	そ の 他
令和7年 総件数	22,107	4,043	11,548	5,777	186	16	12	0	57	0	63	158	48	199
令和6年 総件数	21,970	4,269	11,026	5,802	185	11	17	2	49	0	49	214	177	169
前年比較 (△は減)	137	△ 226	522	△ 25	1	5	△ 5	△ 2	8	0	14	△ 56	△ 129	30

3.3 119番時間別受信状況

(令和7年)

時刻		1月	2月	3月	4月	5月	6月	7月	8月	9月	10月	11月	12月	合計
00:00-00:59	件数	40	34	41	30	53	33	36	37	25	35	38	37	439
	平均時間	1.3	1.2	1.3	1.0	1.7	1.1	1.2	1.2	0.8	1.1	1.3	1.2	1.2
01:00-01:59	件数	43	34	20	28	37	41	33	37	24	25	40	26	388
	平均時間	1.4	1.2	0.6	0.9	1.2	1.4	1.1	1.2	0.8	0.8	1.3	0.8	1.1
02:00-02:59	件数	31	23	28	28	31	34	39	24	27	39	36	30	370
	平均時間	1.0	0.8	0.9	0.9	1.0	1.1	1.3	0.8	0.9	1.3	1.2	1.0	1.0
03:00-03:59	件数	30	31	34	30	35	31	24	33	33	24	26	30	361
	平均時間	1.0	1.1	1.1	1.0	1.1	1.0	0.8	1.1	1.1	0.8	0.9	1.0	1.0
04:00-04:59	件数	24	34	37	27	32	29	31	16	25	26	22	24	327
	平均時間	0.8	1.2	1.2	0.9	1.0	1.0	1.0	0.5	0.8	0.8	0.7	0.8	0.9
05:00-05:59	件数	33	48	40	30	30	36	43	40	33	40	33	31	437
	平均時間	1.1	1.7	1.3	1.0	1.0	1.2	1.4	1.3	1.1	1.3	1.1	1.0	1.2
06:00-06:59	件数	57	64	47	51	42	40	67	59	42	42	51	53	615
	平均時間	1.8	2.3	1.5	1.7	1.4	1.3	2.2	1.9	1.4	1.4	1.7	1.7	1.7
07:00-07:59	件数	98	96	78	57	50	72	77	73	76	72	82	83	914
	平均時間	3.2	3.4	2.5	1.9	1.6	2.4	2.5	2.4	2.5	2.3	2.7	2.7	2.5
08:00-08:59	件数	102	85	97	98	100	70	106	98	78	108	120	115	1,177
	平均時間	3.3	3.0	3.1	3.3	3.2	2.3	3.4	3.2	2.6	3.5	4.0	3.7	3.2
09:00-09:59	件数	136	116	137	102	128	123	147	113	126	169	146	118	1,561
	平均時間	4.4	4.1	4.4	3.4	4.1	4.1	4.7	3.6	4.2	5.5	4.9	3.8	4.3
10:00-10:59	件数	159	130	117	140	165	143	146	141	155	177	153	140	1,766
	平均時間	5.1	4.6	3.8	4.7	5.3	4.8	4.7	4.5	5.2	5.7	5.1	4.5	4.8
11:00-11:59	件数	113	102	123	101	103	106	131	126	110	102	115	117	1,349
	平均時間	3.6	3.6	4.0	3.4	3.3	3.5	4.2	4.1	3.7	3.3	3.8	3.8	3.7
12:00-12:59	件数	118	95	122	107	119	83	121	99	91	112	96	109	1,272
	平均時間	3.8	3.4	3.9	3.6	3.8	2.8	3.9	3.2	3.0	3.6	3.2	3.5	3.5
13:00-13:59	件数	107	114	123	91	81	122	146	109	96	139	122	121	1,371
	平均時間	3.5	4.1	4.0	3.0	2.6	4.1	4.7	3.5	3.2	4.5	4.1	3.9	3.8
14:00-14:59	件数	128	96	130	106	85	99	141	100	127	117	135	96	1,360
	平均時間	4.1	3.4	4.2	3.5	2.7	3.3	4.5	3.2	4.2	3.8	4.5	3.1	3.7
15:00-15:59	件数	131	102	109	100	77	102	88	101	97	128	123	89	1,247
	平均時間	4.2	3.6	3.5	3.3	2.5	3.4	2.8	3.3	3.2	4.1	4.1	2.9	3.4
16:00-16:59	件数	98	75	102	80	91	103	107	108	78	98	106	95	1,141
	平均時間	3.2	2.7	3.3	2.7	2.9	3.4	3.5	3.5	2.6	3.2	3.5	3.1	3.1
17:00-17:59	件数	123	106	96	88	92	99	84	107	93	94	111	77	1,170
	平均時間	4.0	3.8	3.1	2.9	3.0	3.3	2.7	3.5	3.1	3.0	3.7	2.5	3.2
18:00-18:59	件数	96	75	84	78	77	88	89	105	77	89	91	63	1,012
	平均時間	3.1	2.7	2.7	2.6	2.5	2.9	2.9	3.4	2.6	2.9	3.0	2.0	2.8
19:00-19:59	件数	97	84	58	78	58	87	89	73	58	89	90	75	936
	平均時間	3.1	3.0	1.9	2.6	1.9	2.9	2.9	2.4	1.9	2.9	3.0	2.4	2.6
20:00-20:59	件数	93	80	74	85	68	80	67	82	56	62	77	62	886
	平均時間	3.0	2.9	2.4	2.8	2.2	2.7	2.2	2.6	1.9	2.0	2.6	2.0	2.4
21:00-21:59	件数	51	68	71	79	56	56	57	51	53	72	58	60	732
	平均時間	1.6	2.4	2.3	2.6	1.8	1.9	1.8	1.6	1.8	2.3	1.9	1.9	2.0
22:00-22:59	件数	54	55	41	59	100	58	63	53	37	84	50	56	710
	平均時間	1.7	2.0	1.3	2.0	3.2	1.9	2.0	1.7	1.2	2.7	1.7	1.8	1.9
23:00-23:59	件数	34	27	38	37	83	45	48	47	39	75	50	43	566
	平均時間	1.1	1.0	1.2	1.2	2.7	1.5	1.5	1.5	1.3	2.4	1.7	1.4	1.6
月別値	件数	1,996	1,774	1,847	1,710	1,793	1,780	1,980	1,832	1,656	2,018	1,971	1,750	22,107
	平均時間	64.4	63.4	59.6	57.0	57.8	59.3	63.9	59.1	55.2	65.1	65.7	56.5	60.6

通信指令



3.4 映像伝送システム実施状況

年	総件数	火災	救急	救助	その他
令和7年 総件数	68	7	45	13	3
令和6年 総件数	89	5	62	19	3
前年比較 (△は減)	△ 21	2	△ 17	△ 6	0

