

福島市水道局だより すりかみ



第3回水のフォトコンテスト 最優秀賞作品「清流に生きる」撮影者：鈴木彦三さん



## 今号のMENU

- ◆おいしいお水を使ったかんたんレシピ
- ◆ユーザー訪問 (荏原環境プラント株式会社)
- ◆福島市水道局キャラクター紹介
- ◆水道週間ポスターコンクール最優秀賞決定
- ◆震災にどう備えればいいのか?
- ◆摺上川ダムと紅葉散策
- ◆福島市の水道水って○○なんです

▼スマホやタブレットをこの写真にかざすと動画が見られます。詳しくは終面で。



スマホで動画

### sobagaki!

## 作り方

- 材料(4人分)**
- そば粉…100g
  - 水…200cc
  - 揚げ油…適量
  - 味噌…大さじ2
  - 砂糖…大さじ1
  - みりん…大さじ1
  - 料理酒…大さじ1
- ①味噌、砂糖、みりん、料理酒を合わせてよく混ぜる。
  - ②①を耐熱容器に入れ、電子レンジで1分ほど加熱したら一度取り出し、もう一度よく混ぜる。
  - ③さらに30秒加熱して、なめらかになったら田楽味噌のでき上がり。
  - ④そば粉に水を入れて、泡立て器でダマがなくなるまでよく混ぜ合わせる。
  - ⑤テフロン加工の鍋などに④を入れ、木べらで混ぜながら弱火にかける。
  - ⑥固まってきたら火を止めて、ピンポン球ぐらいの大きさに丸める。
  - ⑦180度ぐらいに熱した揚げ油で⑥を2~3分揚げる。
  - ⑧きつね色になったら取り出し、皿に盛って③の田楽味噌をかけたらでき上がり。



おやつにもおかずにも  
**揚げそばがき味噌田楽**

新季節の季節に作ってみたい「そばがき」。  
揚げそばがきに、餡子とアイスを  
トッピングして和スイーツにしてもOK。



教えてくれる先生  
「手打ちそば よしなり」  
店主 吉成和巳さん  
手打ちそば よしなり  
福島市置賜町8-3 アイビル1階 ☎090-2975-6021  
営業時間/11:00~15:00  
定休日/不定休(ホームページまたは電話で確認を)

# 福島市の水道水の源を見に行こう! 摺上川ダムと紅葉散策

摺上川ダム周辺は、紅葉の名所としても有名。見頃は、例年10月下旬から11月上旬。紅葉を見ながらダム周辺を散策してみませんか?

## 摺上川ダムインフォメーションセンター



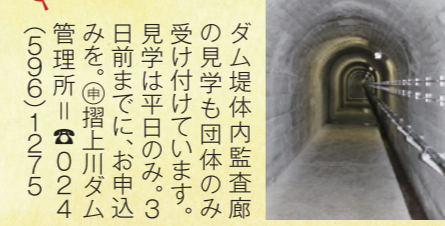
摺上川ダムの仕組みや役割をパネルやパソコン、ビデオなどで分かりやすく紹介している情報スペースです。午前9時~午後4時30分開館。入館料無料。休館日12/29~1/3。☎摺上川ダム管理所 ☎024(596)1275



## 摺上川ダム周辺MAP



## ダム堤体内監査廊



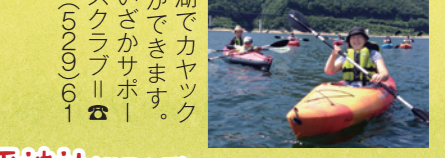
ダム堤体内監査廊の見学も団体のみ受け付けています。見学は平日のみ、3日前までにお申込みを。☎摺上川ダム管理所 ☎024(596)1275

## 広瀬公園



バーベキュー広場やキャンプ場のほか、子ども用の遊具もある広瀬公園。

## カヤックツアー (梨平公園)



ダム湖でカヤック体験ができます。④いいさかサポーターズクラブ ☎024(596)6125

## 梨平神社 (梨平公園)



茂庭地区に伝わる「大蛇伝説」。退治した大蛇の尾を埋めたともいわれています。

## 茂庭ふるさと館



館内には農産物直売所「来夢来人」、もにわそば処「霧華亭」が営業。「もにわの湯」も隣接。☎茂庭ふるさと館 ☎024(596)717701

## oncafe moniwa オンカフェ モニワ



平日ランチの「茂庭湖スープカレー」(1,050円)。土・日曜日はスープバー、サラダバーになって1,350円▶

古民家を改装した落ち着いた雰囲気のカフェ。正午~午後5時営業。12月~4月半ばは休業。営業日は本店へご確認を。☎オンカフェ本店 ☎024(596)31159

## 福島市の水道水って○○なんです

水には「硬度」というものがあるのを知ってるかな?  
水の硬度とは、水1ℓ中に溶けているカルシウムとマグネシウムの量を表したもののなんじゃ。

日本の水道水の硬度は平均50mg/ℓくらいで軟水といわれ、このじやが、福島県の平均はこれより低くて35mg/ℓ。福島市の水道水はもっと低く、15mg/ℓ~18mg/ℓの、**超軟水!!**

軟水は、一般的にくせがなくそのまま飲んでもおいしいから、焼酎やウィスキーを割るのにも打って付け、日本茶や紅茶、日本酒にも適しているんじゃない。また、だしをとる、ご飯を炊く、野菜や魚を煮るなどの料理にもいいんじゃない。福島市の水道水は、料理にも適しているんだ。

**軟水**  
硬度 120mg/ℓ 以下

※WHO(世界保健機関)の基準

左記マークがある写真全体にスマホをかざすと動画が見られます!

【ココアルツ】  
無料アプリをインストールしてください!  
右記QRまたは、App StoreもしくはGoogle Playよりダウンロードしてください。  
※携帯電話(ガラケー)には対応していません ※iPhone 4S以降(iOS7.x)/iPad2以降(iOS7.x)/Android OS4.0以上、4.4以下 ※動画のコンテンツは予告なく終了することがあります

iPhone用  
Android用

水道に関するお問い合わせ・相談は (平日8時30分~17時15分)

- 転入・転出・料金関係について… 水道料金お客さまセンター: TEL024-526-0735
- 水道の新設・改造工事について… 給水課: TEL024-535-1126
- 水質について… 施設管理センター: TEL024-522-2233

断水、濁水、道路からの漏水については

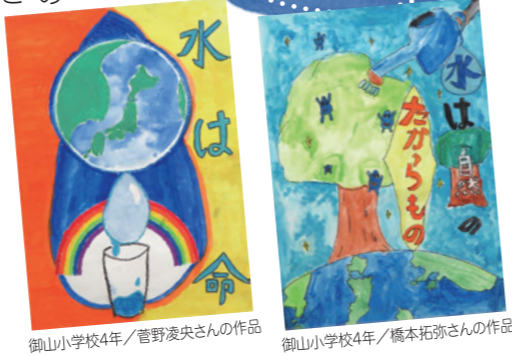
- 平日(8時30分~17時15分) 配水課: TEL024-535-1125
- 平日夜間(17時15分~翌8時30分)及び土・日・祝日 水道料金お客さまセンター(当直室): TEL024-526-0736



おめでとう  
ございます

# 水道週間 ポスターコンクール 最優秀賞 決定

福島市内の小学生が水の大切さなどについて、言葉と絵で表現した「平成28年度水道週間ポスターコンクール」が行われました。  
応募作品180点の中から最優秀賞作品に選ばれたのは、御山小学校4年の橋本拓弥さんと、同じく御山小学校4年の菅野凌央さん。6月5日に、「こむこむ」で表彰式が行われました。  
「水は自然のたからもの」というキャッチコピーと共に、地球からそびえる大きな木を描いてくれた橋本拓弥さん。「自然のおかげで私たちは生きている。水を大切にしよう」という思いで描きました。地図を見て、地球をそっくりに描きましたとのこと。  
菅野凌央さんの絵は、丸い地球から一滴のしずくが落ちてくる印象的な作品。「地球にはいっぱい水があるけれど、飲めるのは少しだから、大切にしよう」という気持ちで描きました。本当はバックを全部赤で染めようと思ったけれど、半分黄色にしたのが良かったこと教えてくれました。



御山小学校4年/菅野凌央さんの作品 御山小学校4年/橋本拓弥さんの作品

## 9月1日は防災の日

# 震災にどう備えればいいのか？

## 教えて斎藤さん!

**「FTVみんなのニュース」で活躍する気象予報士・斎藤恭紀さんは、防災士の資格も持っています。そこで、斎藤さんに震災への備えを聞いてきました。**

「先頃起こった、熊本地震」は活断層が原因でしたが、活断層は福島県も通っています。福島県最大の自然災害といわれている「会津地震」（1611年）は、活断層が原因の直下型地震。福島県は沖合での地震と内陸での地震、どちらにも備えなければならぬのです。実は福島盆地の西側にも活断層が通っていて、震度6クラスの地震が起こる可能性があります。

**「震度だけだと同じように見えますが、活断層による直下型は被害が甚大。建物の倒壊が増えると予想されます。1981年に建築基準法が改正され、これ以降の建物は、新耐震基準が適用されていますが、それ以前の建物は不安。国土地理院のホームページに「活断層図」が載っていますので、自分の家を確認することをおすすめします。**

**震度6だと、東日本大震災と同等クラスですか？**

「震度だけだと同じように見えますが、活断層による直下型は被害が甚大。建物の倒壊が増えると予想されます。1981年に建築基準法が改正され、これ以降の建物は、新耐震基準が適用されていますが、それ以前の建物は不安。国土地理院のホームページに「活断層図」が載っていますので、自分の家を確認することをおすすめします。」

**「やはり、水、食料品の備蓄が大切。その次に必要になってくるのが情報です。ラジオ、それを聞くための電池、携帯電話を電池や太陽光で充電する充電器などを用意しておきましょう。」**

また、耐震診断をしてもらっておくと安心です。

**私たちが日頃から「準備」しておくべきものは？**

「やはり、水、食料品の備蓄が大切。その次に必要になってくるのが情報です。ラジオ、それを聞くための電池、携帯電話を電池や太陽光で充電する充電器などを用意しておきましょう。」

私たちが1日に必要とする水は1人3ℓ。家庭ではこれを3日分用意しておきましょう。「ふくしまの水」のペットボトルがおすすめ！賞味期限は3年です。

福島テレビ 気象予報士・防災士 斎藤 恭紀さん  
現在「FTVみんなのニュース」(月～金曜日、午後5時25分頃～)に出演。お天気情報をお届け中。  
福島テレビ みんなの天気ツイッター [https://twitter.com/ftv\\_tenki](https://twitter.com/ftv_tenki)

## 使っています福島市の水道水

# ユ一ザ一訪問

## え ばら 荏原環境プラント株式会社

荏原環境プラント株式会社は、清掃工場の設計(D)、建設(B)、運転・管理(O)を一貫体制で行っている企業。現在、国内にある約80施設を受託しています。福島市仁井田の「あらかわクリーンセンター」も、委託を受け運転・管理を行っています。

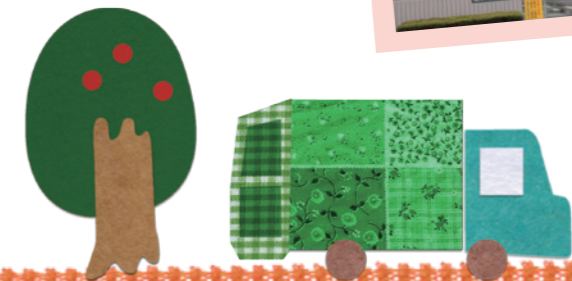


ゴミを吊り上げるクレーンの操作から、焼却、発電まで、荏原環境プラント株式会社の「環境エンジニア」の皆さんが、中央制御室で集中管理しています。

ここでは、ゴミを焼却した時に出る熱で発電をしています。このときに必要となるのが、大量の水。熱で水を蒸気に変えタービンを回すためには、「純水」という、純度の高い水が必要となります。「福島市の水道水は、クリーンセンターの敷地内でとれる地下水に比べて不純物が少ないことから『純水』を作るのに適しています」というのは、福島あらかわ管理事務所



DBO(デザイン・ビルド・オペレーション)方式を取り入れた官民協業型焼却施設「あらかわクリーンセンター」



荏原環境プラント株式会社  
福島あらかわ管理事務所  
福島市仁井田字北原3-3  
福島市あらかわクリーンセンター内  
TEL:024-597-6952(代)

## 福島市水道局キャラクター紹介

今まで「ひたひた」に登場してきた、福島市水道局のキャラクターたち、今回、改めてご紹介します!

**水博士**  
年齢:そこそこおじさん  
性別:おじさん  
特徴:物知りで頼りになる  
趣味:お風呂

**ポッチ**  
年齢:ずっと1年生  
性別:男の子  
特徴:元気いっぱい  
趣味:水遊び

**タマちゃん**  
年齢:ずっと4年生  
性別:女の子  
特徴:しっかりもの  
趣味:水を使った料理

**ピッチちゃん**  
年齢:ずっと4年生  
性別:男の子  
特徴:まるくておおらかな  
趣味:水を調べること