

福島市水道局だより

SuRiKaMi

すりかみ

2023
5月・6月
VOL.33



ももりんウォーター
商標登録 第6415941号

今号の
MENU

- かんたんレシピ
- 漏水調査にご協力を
- 知ってる? 福島市の水道水
- 水道まつり開催
- 水道事業予算について
- お弁当レシピ
- 水道のお仕事調査隊(その4)

Instagramはじめました



Instagram

かんたん
レシピ
Let's cook!

夏の厄除けの願いを込めた
水無月(みなづき)



暑さが厳しく、病がはやりやすいため、諸厄を避けようと願いを込めて行われていた「夏越の祓(はら)い」。このときに食べる行事菓子が、氷に見立てた三角形の「水無月」です。あずきを使うのは赤色が邪気を祓うと信じられていたため。今回は、ご家庭でも作りやすくアレンジしました。



松屋清風庵

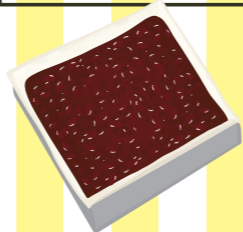
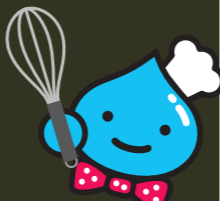
福島市北町3-43
TEL:024-522-4966
営業時間/9:00~18:00
定休日/水曜日

作り方

- ① 粉類(薄力粉、上新粉、片栗粉)と上白糖をよく合わせ、水を加えて溶かす。
- ② ①の生地を120g残し、クッキングペーパーを敷いた型に流し、25分蒸す。
- ③ ②の上に蜜漬けあずきを散らし、残しておいた生地を流し、さらに10分蒸す。
- ④ よく冷えたら三角形に切り分ける。

材料(18cm型)

- 薄力粉 130g
- 上新粉 30g
- 片栗粉 7g
- 上白糖 250g
- 水 410cc
- 蜜漬けあずき 200g



今までの
レシピ集はこちら



水道まつり開催

令和5年
7月8日(土)

A・O・N アオワゼ
(ダイユーエイトMAX4階)

サイエンスショー

水の不思議を感じよう

アイスキャンディ
ソープづくり

アイスキャンディ
ソープづくり

アイスみたいな
キラキラせつけんをつくろう!

苺玉づくり

もももふ!かわい苺玉を
つくって育てよう!

※イラストはイメージです。
※内容が変更になる可能性もあります。

水道ポスターコンクール作品展

福島市内の小・中学生の応募作品を展示

2022年度 最優秀賞作品

漏水調査にご協力を

水道局では、水資源の有効活用を図るため今年度も水道管(道路から水道メーターまで)の漏水調査を行います。

この調査では、水道メーター付近で音を聴くために、水道局が委託した調査員(アクアテック株式会社東北営業所)がお客さまの宅地内に立ち入らせていただきます。ご理解とご協力をお願いいたします。

なお、調査員は水道局発行の身分証明書を携帯しています。

漏水修理は、水道局の指定事業者へ水道工事を行う際は、指定事業者であることを確認の上、依頼してください。

ホームページで確認できます

お問い合わせ先
配水課 TEL:024(535)1122

漏水調査エリア

公道 宅地

高圧線路

配水管 給水管 逆止弁 第一止水栓 水抜栓

おいしいヘルシー お弁当レシピ

ブロッコリーの茎の味噌漬け

ブロッコリーの茎に削滅に効果的! ビタミンCも豊富

お弁当の彩りに重宝するブロッコリーですが、茎を捨てていませんか? 少ない手間でおいしいおかずに変身させることができ、ブロッコリーの削滅にも効果的。ビタミンCが豊富で美容や健康にも。

① ブロッコリーの茎に上から下まで縦に切り目を入れる(5mm×1cmほど浅め)。

② 茎をレンジ600Wで1分加熱する。もし硬いようならば30秒ずつ追加して加熱する(かなり熱いので注意)。

③ 茎の外側の皮をむき、縦に8等分程度に切る(太さ1cm程度)。

④ 密閉できる袋にみそとみりん、茎を入れ、12時間冷蔵庫に置く。

材料

- ブロッコリーの茎...2本分
- みそ...大さじ1
- みりん...大さじ1

取材協力
野菜ソムリエ
アロマセラピーインストラクター
武田都さん
武田都さんブログ

※掲載されている店舗の営業時間は、新型コロナウイルスの影響で変更となる場合があります。

水道に関するお問い合わせ・相談 (平日8時30分~17時15分)

漏水についてのお問い合わせ

- 平日(8時30分~17時15分) 配水課 TEL:024-535-1125
- 平日夜間(17時15分~翌8時30分)及び土・日・祝日 水道料金お客さまセンター(当直室) TEL:024-526-0736

転入・転出・料金関係について
水道料金お客さまセンター TEL:024-526-0735

【編集・発行】福島市水道局/福島市五老内町3番1号 営業企画課 TEL:024-535-1120

くわしくは、福島市水道局ホームページをご覧ください。

福島市水道局 検索 スマホ

<https://www.city.fukushima.fukushima.jp/suidou/>

アンケートご協力をお願い

「SuRiKaMi」へのご意見をお聞かせください。

こちらからお願いします▶

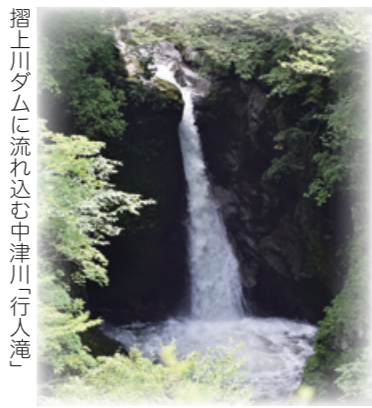
ご協力いただいた方の中から抽選で、ペットボトル「ふくしまの水」プレゼント!

※紙面の無断転載を禁じます。
※バックナンバーが必要な方は営業企画課までご連絡ください。



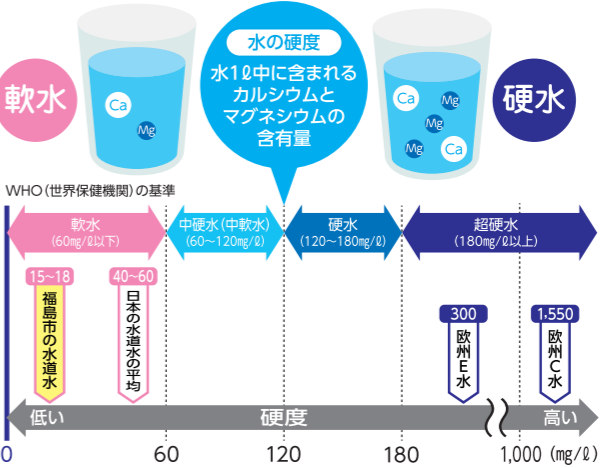
「超軟水」の水道水

福島市の水道水は、水質環境に恵まれた深い山々が磨いた水が流れ込む摺上川ダムを水源としており、硬度は日本の水道水の平均を大きく下回る「超軟水」です。



摺上川ダムに流れ込む中津川「行人滝」

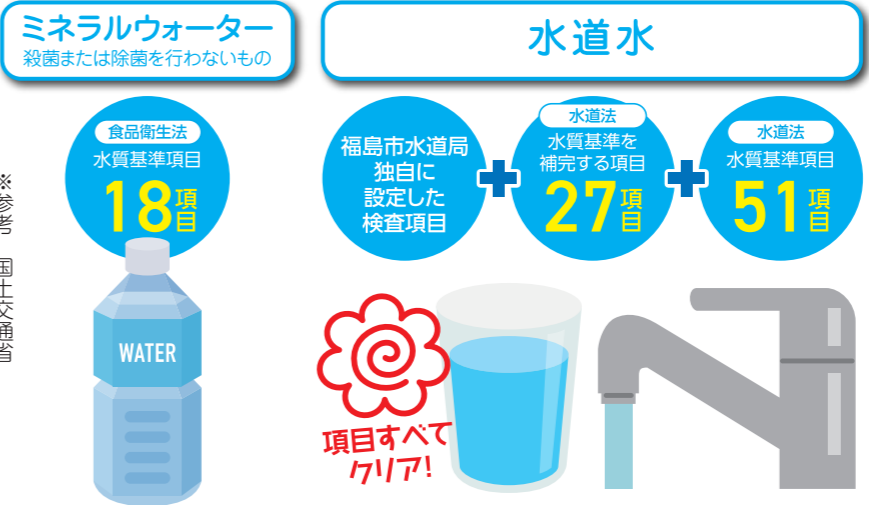
一般的に、軟水は、カルシウムやマグネシウムの含有量が少なくお腹なかにやさしいため、赤ちゃんや小さな子どもの水分補給や、お薬の服用にも推奨されています。また、軟水は、くせがなく淡泊で、うま味成分をバランスよく抽出し、素材そのもののおいしさを引き出すため、和食、特にだしをとるのに最適です。



知って？ 福島市の水道水

ミネラルウォーターより 厳格な水質基準を満たす水道水

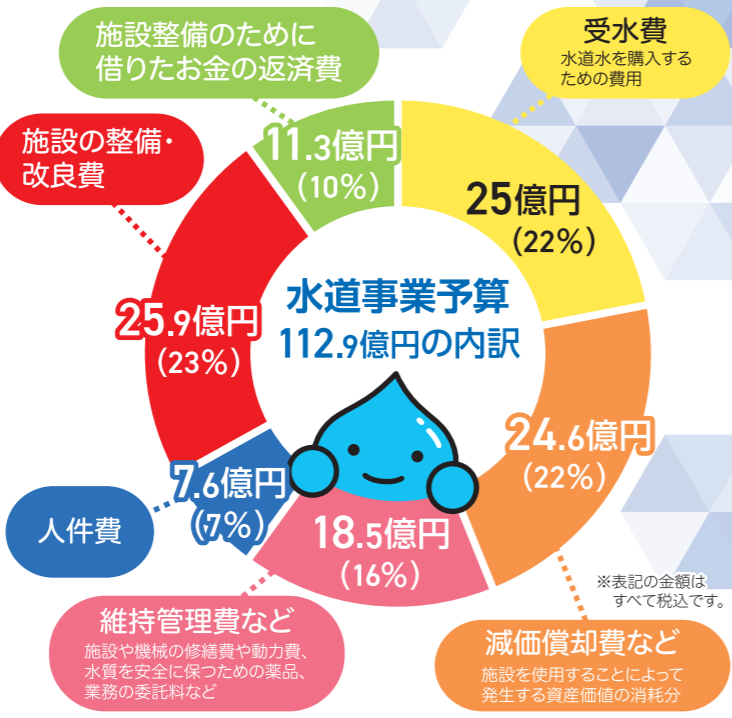
私たち水道局の使命は、「水道法」という法律に定められているとおり、安全な水を、安く、豊富に供給することにより、皆さんの暮らしの環境を清潔に保ち、健康を守ることです。そのため、水質管理を徹底し、厚生労働省が定める51項目にも及ぶ水質基準項目に加え、27項目の水質基準を補完する項目、さらには福島市水道局独自に設定した検査項目をすべてクリアした、極めて安全な水を各家庭等に供給しています。ちなみに、ミネラルウォーターは、「水道法」ではなく、「食品衛生法」によって18項目の水質基準が設けられています。世界中で、水道の水をそのまま飲める国は、日本を含めわずか11か国*しかありません。安心・安全に加え、プラスチックゴミなどを出さずに手に入る水道水。水道水を飲むことは、環境にもやさしい取り組みです。



*参考 国土交通省「令和4年版日本の水資源の現況」

令和5年度

水道事業予算について



安全安心でおいしい水道水を安定的に供給するため、しっかりと予算を確保し、各種事業を推進します。特に、地震災害に伴う大規模断水リスクの低減を図るため、基幹施設や大口径の配水管の耐震化を集中的に進め、災害に強い水道の構築に努めます。

しかしながら、料金収入の減少に加え、電気料金や水道用資材の高騰などにより経営は厳しい状況にありますので、市民生活を支える重要なライフラインである水道事業応援のため、皆さまの積極的な水道水利用をお願いします。

【お問い合わせ先】 経理課 TEL 024(535)1121

「ももりんウォータークラス」水道のお仕事調査隊

その4

青いフタの秘密に迫る!

ももりんウォータークラスメンバー「寧奈さん」

実際に検針で使用している機械を使って、水道メーター検針も体験しました! 青いフタの秘密が知れて面白かった!



した。装置の役割についての説明を真剣に聞く寧奈さんでした。皆さんも「自宅の青いフタ」を探してみたいかがですか。

「ももりんウォータークラス」に関するお問い合わせ

水道総務課 TEL 024(535)1116

令和5年度 新メンバー募集中



まずは、住宅敷地内のどこに「青いフタ」があるか調査! すぐに発見できたものの、今までの存在に気が付かなかったそつ。

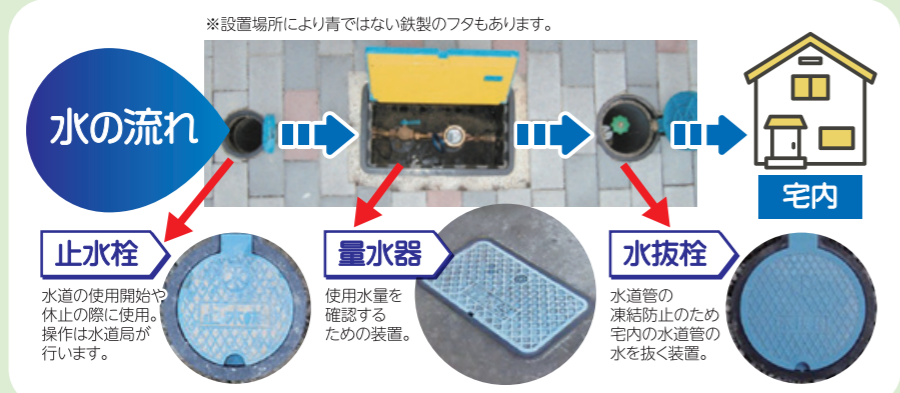


調査のお手伝いをしました!

笠原さん

草野さん

今回調査をしてくれるのは、メンバーの寧奈さん小学4年生。水道に関する「青いフタの秘密」について調査しました。調査を手伝ってくれたのは、水道料金に関する問い合わせや水道メーター検針などの業務を行っている「第環境株式会社」の草野さんと笠原さんです。



*設置場所により青ではない鉄製のフタもあります。

青いフタは全部で3種類。基本的には3つ並んでいるか、近くにまとまってあります。それぞれのフタを開けておさるおさる中を覗のぞくと、青いフタの中には3つの装置が隠れていま