



SuRiKaMi

すりかみ

2018年
5月・6月
VOL.13

今号のMENU

- おいしいお水を使ったかんたんレシピ
- ユーザー訪問 (新町小橋簡易水道組合)
- 教えて水博士! 水道水と色の事~白い水~
- 平成30年度水道事業予算
- 漏水調査にご協力をお願いします
- 水道探偵団 その7「検針票」の巻
- **特報!** 「ふくしまの水」福島ユナイテッドFCのパートナーに
- 夏の必需品「ホース」
- 給水器具あれこれ 第2回 アルカリイオン水生成器



おいしいお水を使った
かんたん!
レシピ

彩り鮮やか!濃厚なクリームソースが絶品
エビとアボカドのクリームパスタ

クリームソースはどの太さの Pastaにもよく合います。Pastaを変えて、いろいろな味わいを楽しんでみてください。

講師 水先生
「レストラン アボカレ」
料理長 工藤 修さん

レストラン アボカレ
福島市渡利字若下1-1
TEL024-523-5879
営業時間/ランチ11:00~15:00(ラストイン14:00)
ディナー18:00~21:30(ラストイン20:30)
定休日/無休

▼スマホやタブレットをこの写真にかざすとレシピ動画が見られます。詳しくは終面で。

Shrimp & Avocado

作り方

- ①最初にクリームソースを作っておく。クリームソースの材料(牛乳、生クリーム、パイオンの素、塩、コショウ)を鍋に入れ、混ぜ合わせる。
- ②強火で加熱し、沸騰する直前で火を止める。
- ③フライパンにオリーブオイルをひき、むきエビを入れて、色が変わるまで強火で炒める。縦半分に切り、厚さ2cmにカットしたアボカドを加え、さらに1分炒める。
- ④③に②のクリームソースを入れ、強火で加熱し、生クリームを加え、沸騰する直前で火を止める。
- ⑤鍋に水と塩少々を入れ、沸騰させ、パスタをばらしながら入れる。
- ⑥強火で5分ゆでたらパスタをザルにとり、十分に湯切りをし、④のフライパンに入れ、混ぜ合わせる。
- ⑦皿に盛り付け、お好みでパルメザンチーズをかける。

材料(2~3人分)

パスタ(乾麺)・・・240g
水・・・適量
むきエビ(小)・・・24尾
アボカド・・・半分
生クリーム・・・40ml
オリーブオイル・・・30ml
パルメザンチーズ・・・適量

◎クリームソース

牛乳・・・250ml
生クリーム・・・125ml
パイオンの素・・・5g
塩・・・5g
コショウ・・・少々

夏の必需品「ホース」

機能的な商品が豊富に!!

庭の水まきやお子さんの水遊びなど、夏はホースが活躍する季節。そこで「コメリ 瀬上店」に最新ホースについて聞きました。

コメリが開発した「ホース リール GEAR SPEED 20m」は、「2017年度グッドデザイン賞」を受賞。業界で初めて、リールにギアを組み込んであるので、軽い力で素早く巻き取れます。ホースも細くて持ち運びが楽。お子さんやお年寄りも使いやすい商品です。そのほか、コンパクトに収納できるホースや、ねじれにくいホース、耐熱防藻など機能的なホースが多数発売されています。

取材協力
コメリ 瀬上店
福島市瀬上町字寺前9-7
TEL024-552-2074

特報!

「ふくしまの水」福島ユナイテッドFCのパートナーに

2018シーズンの試合等で使用する水として「ふくしまの水」を提供します。選手の活躍を「ふくしまの水」で応援します!

結核式でふくしまの水を贈呈

がんばれ!! 福島ユナイテッドFC!!

写真提供:福島ユナイテッドFC

福島の水をさらにおいしく、便利に 給水器具あれこれ

第2回 アルカリイオン水生成器

便利に使える給水器具を紹介するシリーズ、第2回目は「アルカリイオン水生成器」についてです。

八木田にあるTOTO福島営業所の小林雅人所長にお聞きしました。

アルカリイオン水生成器の性能

調節でき、アルカリイオン水の飲み始めに適したpH8.5、よりおいしくご飯が炊けるpH9.0、短時間で「アク」がたつきを抜けるpH10など。

厚生労働省が認証した家庭用医療機器

アルカリイオン水は直接飲用すると、胃腸症状を改善させる効果があるといわれています。また、浄水、弱酸性水もつくれ、浄水は、お薬を飲むときに、お肌に近い弱酸性水は洗顔に適しています。おいしい福島の水を、用途に合わせて便利に使えます。

メンテナンスに注意

機能を維持するためには、定期的にフィルターの交換が必要。自分で交換できるタイプから、製造工場に一度送ってメンテナンスをする機器まで、メーカーごとにさまざまです。また、薬機法の対象となっており、購入の際は、お近くの水道工事店でご確認ください。

浄水器などを強引に売りつける訪問販売には気をつけましょう。困ったときはご相談を!

福島市消費生活センター
TEL024-522-5999
【平日(土・日・祝日を除く)9時~16時】

検針のご協力 水道のメーター検針は、水道料金および下水道使用料の算出と水漏れの発見に役立つため、とても重要です。メーターボックスの開閉ができるよう、ご協力お願いいたします。

メーターからペットを離す

メーターの上に物を置かない

水道に関するお問い合わせ・相談は (平日8時30分~17時15分)

- 転入・転出・料金関係について・・・水道料金お客さまセンター: TEL024-526-0735
- 水道の新設・改造工事について・・・給水課: TEL024-535-1126
- 水質について・・・施設管理センター: TEL024-522-2233

断水、濁水、道路からの漏水については

- 平日(8時30分~17時15分) 配水課: TEL024-535-1125
- 平日夜間(17時15分~翌8時30分)及び土・日・祝日 水道料金お客さまセンター(当直室): TEL024-526-0736

【編集・発行】福島市水道局/福島市五老内町3番1号 営業企画課: TEL024-535-1120

※紙面の無断転載を禁じます。 ※バックナンバーが必要な方は営業企画課までご連絡ください。

福島市水道局ホームページ <https://www.city.fukushima.fukushima.jp/suidou/>

左記マークがある写真全体にCOCOAR2を起動したスマホをかざすと動画が見られます。

無料アプリ「COCOAR2」ダウンロード方法

iPhone用 Android用

「App Store」もしくは「Playストア」で「COCOAR2」と検索するか、右のQRコードよりアプリをダウンロードしてください。

ふくしまの水に接続

新町小楯簡易水道組合

福島市では簡易水道組合との統合を順次行っています。今回は、その中の1つ、笹谷地区の新町小楯簡易水道組合を紹介します。

簡易水道組合とは、比較的小規模に給水する水道事業者です。独自に水源を持ち、浄水・給水を行っています。

新町小楯簡易水道組合は、深井戸からくみ上げ、福島市笹谷地区の新町内会、小楯町内会の130戸に供給していましたが、平成28年12月1日に福島市上水道に統合されました。

井戸水と変わらないおいしい水

施設の老朽化が問題

「一番問題だったのは施設の老朽化でした。漏水事故が多くなり、そのたびに修繕費がかかってしまう。毎日の残留塩素検査と、毎月行われる保健所の検査、冬場は凍結を防ぐための管理など、手間がかかるというのも問題となっていました」と語るのは、新町小楯簡易水道組合の組合長だった菊田徳さん。

上水道にバトンタッチ

57年間、組合員の喉を潤してきた簡易水道は役割を終え、今は上水道にバトンタッチ。井戸水時代と変わらないおいしさで、各家庭に提供されています。



57年間、水を送り続けたタンク。東日本大震災のときも水は枯れることなく、近隣住民の皆さん以外にも開放しました。



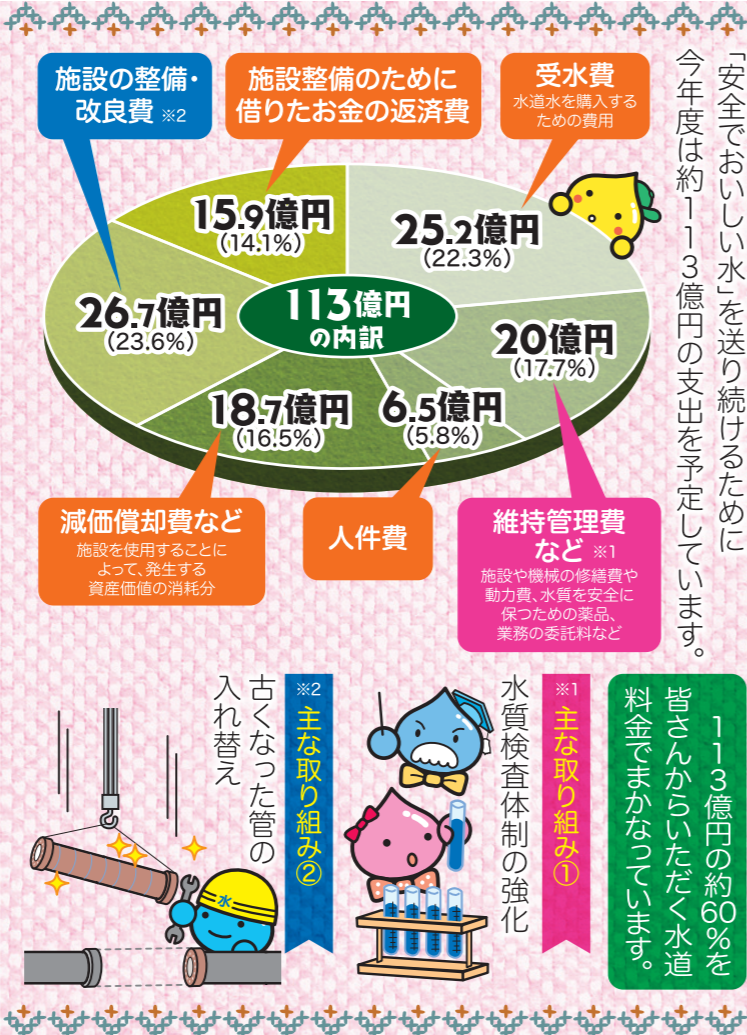
菊田さん(中央)、新町町内会長(左・当時)と、小楯町内会長(右・当時)



新町小楯簡易水道組合(当時) 組合長 菊田徳さん

使っています福島市の水道水

平成30年度水道事業予算

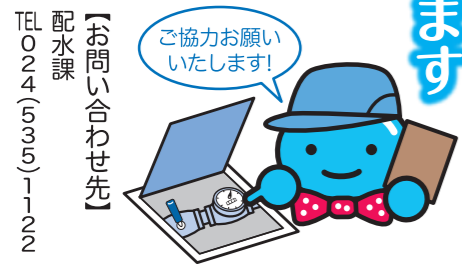


漏水調査にご協力お願いします

水道局では、今年度も水道管(道路から水道メーターまで)の漏水調査を行います。

水道局が委託した調査員がお客さまの宅地内に立ち入りさせていただきます。ご理解とご協力をよろしくお願いいたします。

発行の身分証明書を携帯していただきます。
水道局の指定事業者へ水道工事をを行う際は、指定事業者であることを確認の上、依頼してください。



HPで確認できます。



お問い合わせ先



※2ヶ月に1回、検針の時にお届けしています。

お客さま番号、氏名
使用した水量、ご請求額
漏水などがある時のメッセージ

「お知らせ」にはこんな情報書いてありますのでご覧ください。

| ご使用水量等のお知らせ | |
|-------------|--|
| お客さま番号 | 000123456-00 |
| お名前(姓) | 田中 太郎 |
| お名前(名) | 太郎 |
| お住所 | 〒100-0000 東京都千代田区千代田1-1-1 |
| 検針日 | 平成30年5月31日 |
| 検針時刻 | 09:00 |
| 検針口径 | 口径 13mm |
| 今月の検針 | 使用水量 56m ³ |
| 今月の検針 | 請求料金 19,430円 (1,438円) |
| 今月の検針 | 前月との差額 19,430円 (1,438円) |
| 今月の検針 | 前年同月の検針 50m ³ 17,500円 (1,375円) |
| 今月の検針 | 前年同月の検針との差額 9m ³ 1,930円 (143円) |
| 今月の検針 | 前年同月の検針との差額の割合 18% |
| 今月の検針 | 前年同月の検針との差額の割合の割合 25% |
| 今月の検針 | 前年同月の検針との差額の割合の割合の割合 31% |
| 今月の検針 | 前年同月の検針との差額の割合の割合の割合の割合 37% |
| 今月の検針 | 前年同月の検針との差額の割合の割合の割合の割合の割合 42% |
| 今月の検針 | 前年同月の検針との差額の割合の割合の割合の割合の割合の割合 48% |
| 今月の検針 | 前年同月の検針との差額の割合の割合の割合の割合の割合の割合の割合 54% |
| 今月の検針 | 前年同月の検針との差額の割合の割合の割合の割合の割合の割合の割合の割合 60% |
| 今月の検針 | 前年同月の検針との差額の割合の割合の割合の割合の割合の割合の割合の割合の割合 66% |
| 今月の検針 | 前年同月の検針との差額の割合の割合の割合の割合の割合の割合の割合の割合の割合の割合 71% |
| 今月の検針 | 前年同月の検針との差額の割合の割合の割合の割合の割合の割合の割合の割合の割合の割合の割合 77% |
| 今月の検針 | 前年同月の検針との差額の割合の割合の割合の割合の割合の割合の割合の割合の割合の割合の割合の割合 82% |
| 今月の検針 | 前年同月の検針との差額の割合の割合の割合の割合の割合の割合の割合の割合の割合の割合の割合の割合の割合 88% |
| 今月の検針 | 前年同月の検針との差額の割合の割合の割合の割合の割合の割合の割合の割合の割合の割合の割合の割合の割合の割合 93% |
| 今月の検針 | 前年同月の検針との差額の割合の割合の割合の割合の割合の割合の割合の割合の割合の割合の割合の割合の割合の割合の割合 98% |
| 今月の検針 | 前年同月の検針との差額の割合の割合の割合の割合の割合の割合の割合の割合の割合の割合の割合の割合の割合の割合の割合の割合 100% |

お問い合わせ先
福島市水道料金お客様センター
受付時間 受付時間 024-526-0375
検針員

教えて水博士!

水道水と色の事〜白い水〜

博士、ちょっと見てーさっき、水を飲もうと思ったら、色が白かったんだけど…あれ??透明になってる!!

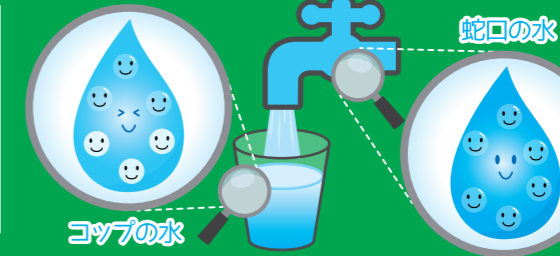
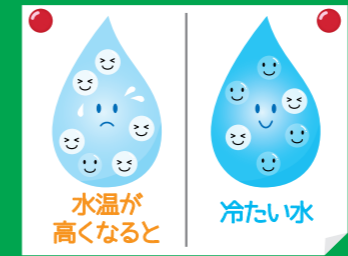
それはおそらく空気が溶けすぎているのじゃが、蛇口から出る時に小さい泡になっ出てくるんじや! それで白く見える時があるんじや!!

そうなんだ!でも透明な時と白い時があるのはどうして??

水の温度等で変わる時があるんじや。水温が高くなると溶けていた空気が出やすくなるんじや。一番風呂に入った時がある泡なんかも同じなんじや。

なるほど、じや、水道水が白くても空気だから飲んでも大丈夫だね?

そうじやな。しかし、水が白いまま、透明にならない時は空気じゃやない事も考えられるから、その時は水道局に連絡するんじやぞ!



※写真・イラストはイメージです。状況により異なります。