

14. 参 考

(1) ライフライン（電気・ガス）の状況

① 東北電力株式会社

東北電力福島営業所管内である福島市を含む二本松市から国見町までの県北と飯舘村までの需要家約25万戸のうち、およそ6割が震災の影響により停電となったが、3月14日の午前3時12分までに復旧した。

② 福島ガス株式会社

福島ガスが供給していた都市ガス需要家39,362件のうち、安全確保のために、蓬莱団地で2,571件、全体で2,952件の供給を停止したが、3月23日までに復旧した。

(2) 職員の健康管理状況

市内全域に水道水を供給するため、復旧作業に24時間体制で取組んだが、作業にあたっては交代で適時休息を取り、職員の健康管理に留意した。

なお、課長補佐職以上の管理職を除く3月11日から31日までの職員一人当たりの平均時間外勤務は、103時間だった。

(3) 食糧の調達

震災当日からの、昼夜を問わず続いた応急給水及び復旧作業に対応するため、食糧を調達した。

(4) 燃料の調達

市災害対策本部が石油業協同組合に依頼して確保した緊急車両用の燃料を、水道については早急に回復すべきライフラインであるとして、応急給水及び復旧用車両に使用出来た。

しかし、ガソリンスタンドは、警察・消防等の緊急車両へも燃料供給を行うため、給油量や給油時間帯には制限があったほか、ほとんどのスタンドが、一般車両に対する給油を規制していたため、応急給水や復旧作業にあたる管工事協同組合加盟業者等に対して、災害復旧用車両であることを示す表示カードを発行した。

なお、給油が可能なガソリンスタンドの局内周知は、市財務部や石油業協同組合からの情報や個々のスタンドに直接問い合わせるなどして、前日の夕方に行ったが、一時は無くなるとも思われた給油可能スタンドも、毎日2箇所から3箇所は確保出来た。

(5) 復旧作業中の天候等

日付	天気概況		気温(℃)			風向・風速(m/s)			降水量(mm)	降雪量(cm)	環境放射能(μSv/h) 〔測定時刻〕
	6:00 ~18:00	18:00 ~翌6:00	平均	最高	最低	平均 風速	最大				
							風速	風向			
3月/ 11日(金)	晴後曇 一時雪	雪一時晴	1.9	7.9	-1.2	2.7	6.7	西南西	1.0	-	-
12日(土)	晴	晴	4.0	9.7	-0.1	2.7	6.9	北西	0.0	-	-
13日(日)	晴	快晴	6.7	16.7	-1.9	1.8	6.7	北西	-	-	0.08 〔14:00〕
14日(月)	晴後薄曇	曇	9.8	19.3	0.6	2.4	9.3	西	0.0	-	0.10 〔22:00〕
15日(火)	曇時々晴	雨後雪	5.6	9.5	0.6	2.4	4.4	西北西	10.0	-	24.24 〔18:40〕
16日(水)	雨後雪、 みぞれ	雪後 一時晴	1.3	6.3	-2.7	3.1	8.4	西北西	5.0	1	21.4 〔0:00〕
17日(木)	晴一時雪	晴一時雪	0.1	5.0	-3.7	3.7	7.0	西	0.0	-	14.8 〔2:00〕
18日(金)	晴	薄曇 時々晴	1.7	7.0	-3.1	2.5	7.5	北西	0.0	-	12.7 〔0:00〕
19日(土)	晴一時曇	晴	6.8	15.8	-1.0	2.5	8.5	西	0.0	-	11.1 〔0:00〕
20日(日)	曇	曇時々雨	8.1	13.3	3.1	1.8	5.5	東北東	0.0	-	10.10 〔1:00〕
21日(月)	曇一時雨	曇後 一時雨	7.9	10.2	5.3	2.4	6.7	北西	0.0	-	8.06 〔2:00〕
22日(火)	曇	雨時々曇	5.7	10.1	3.8	1.9	4.4	北東	2.5	-	7.19 〔0:00〕

*環境放射能は、県北保健福祉事務所における当日の最高値を記載した。

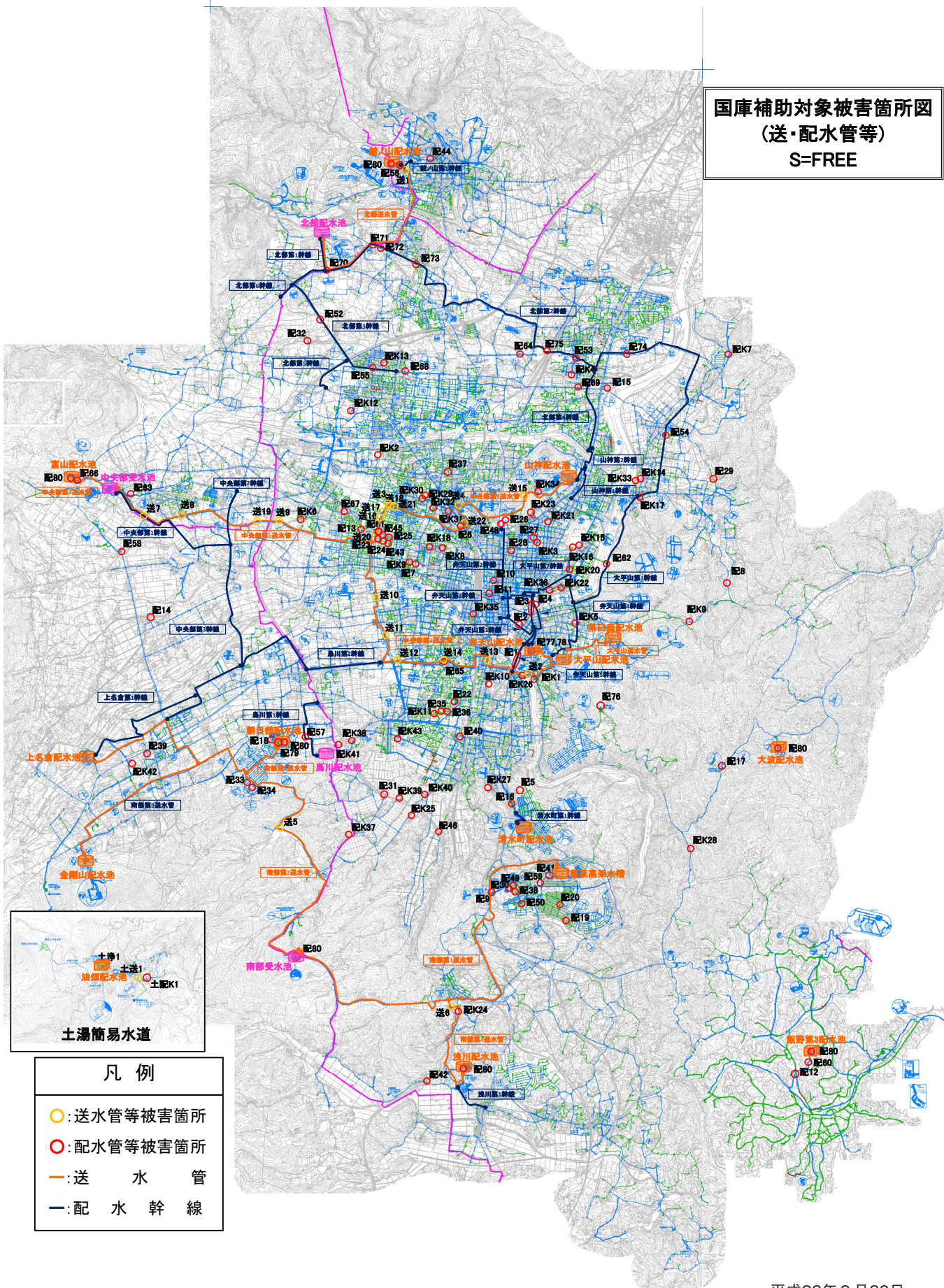
(6) 厚生労働省災害復旧費国庫補助対象件数（平成23年9月30日）

区分	名称	被害状況	対象件数(件)
送水施設	送水管等	継手拔出等	24
配水施設	配水管等	伸縮管拔出等	129
	給水管等	継手拔出等	45
	調査	-	1
合計			199

別記『国庫補助対象被害箇所図(送・配水管等)／(給水管等)』…62・63

及び『国庫補助対象被害箇所／被害内容及び復旧内容内訳』参照…64～72

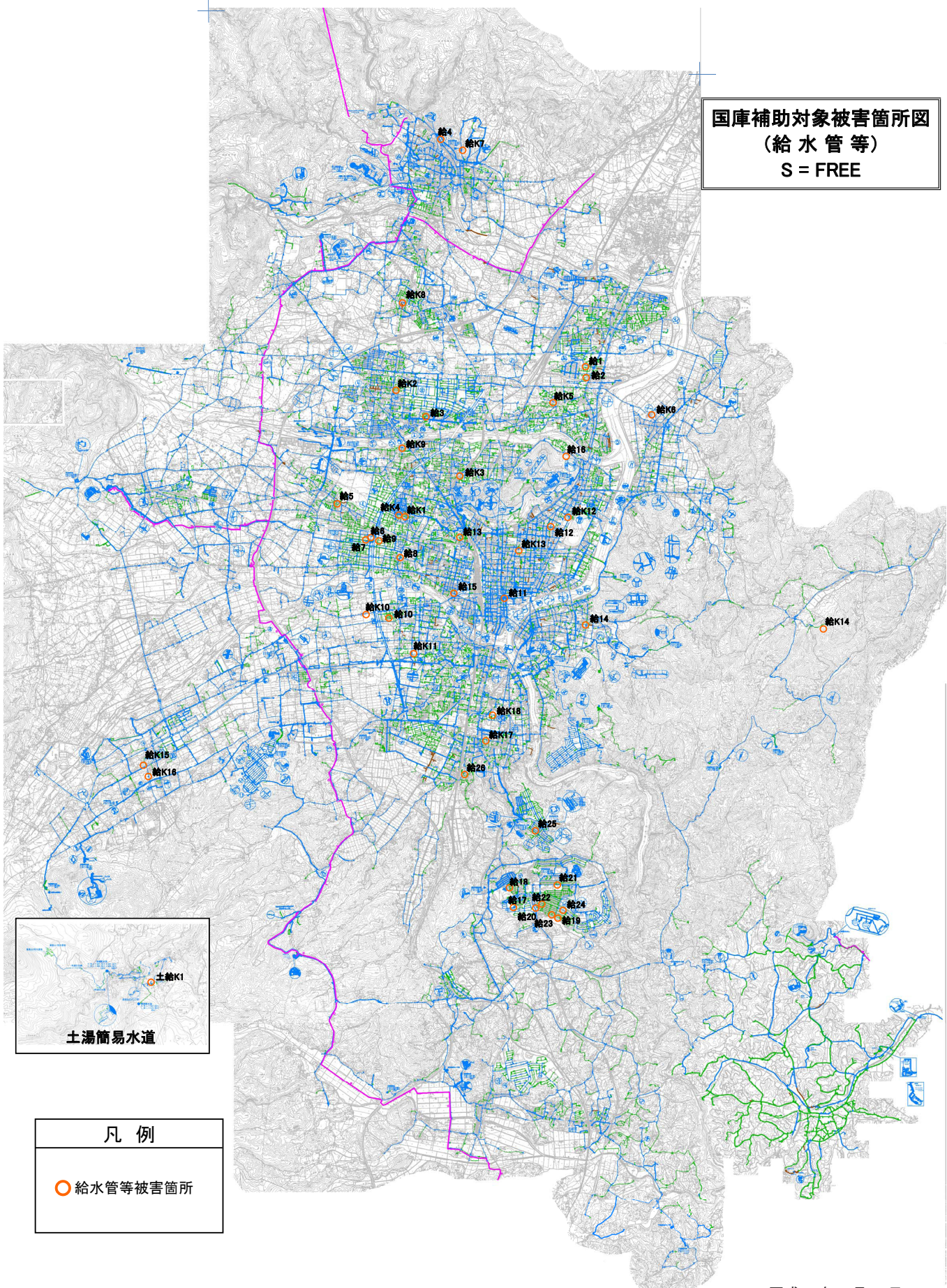
国庫補助対象被害箇所図
(送・配水管等)
S=FREE




- 凡例
- : 送水管等被害箇所
 - : 配水管等被害箇所
 - : 送水管
 - : 配水幹線

平成23年9月30日

国庫補助対象被害箇所図
(給水管等)
S = FREE



凡例	
	給水管等被害箇所

平成23年9月30日

【国庫補助対象被害箇所／被害内容及び復旧内容内訳】

○送水管等

No.	工 区	被災内容 → 復旧内容 (計画)
1	北部送水管 φ500 (送1工区)	送水管 DIP φ500 直管継手離脱1箇所→切断して継輪で接合済
2	中央部第2送水管 φ600 (送2工区)	送水管(阿武隈川水管橋) SP600A×2条 橋脚のひび割れ、支承の破損32箇所、伸縮管破損8箇所→伸縮管を取外し仮設管SP600を設置 実施設計業務委託による詳細調査を実施し、橋脚の補修、支承の交換、伸縮管設置を施工中
3	中央部第3送水管 φ600 (送3工区)	送水管 DIP φ600 直管継手離脱1箇所→切断して継輪で接合済
4	南部第2送水管 φ700 (送5工区)	送水管 DIP φ700 直管継手離脱1箇所→切断して継輪で接合済
5	南部第4送水管 φ300 (送6工区)	送水管 DIP φ300 直管継手離脱1箇所→切断して継輪で接合済
6	中央部第2送水管空気弁 φ100 (送11工区)	送水管 DIP φ600 に付随する空気弁φ100本体破損による漏水→仮設材にて漏水修繕済 新たに本体を設置する工事を施工中
7	中央部第3送水管空気弁 φ100 (送16工区)	送水管 DIP φ600 に付随する空気弁φ100フランジ部より漏水→本体の分解・清掃と併せてフランジパッキン交換で漏水修繕済
8	中央部第3送水管空気弁 φ100 (送17工区)	送水管 DIP φ600 に付随する空気弁φ100フランジ部より漏水→本体の分解・清掃と併せてフランジパッキン交換で漏水修繕済
9	中央部第3送水管空気弁 φ100 (送18工区)	送水管 DIP φ600 に付随する空気弁φ100フランジ部より漏水→本体の分解・清掃と併せてフランジパッキン交換で漏水修繕済
10	中央部第1送水管空気弁 φ100 (送19工区)	送水管 DIP φ800 に付随する空気弁φ100本体漏水→分解・清掃で漏水修繕済
11	中央部第3送水管空気弁 φ100 (送20工区)	送水管 DIP φ600 に付随する空気弁筐陥没に伴いφ100フランジ部より漏水→本体の分解・清掃と併せてフランジパッキン交換で漏水修繕済 陥没した空気弁筐は、現場打ちのL型側溝と一体化しており再利用不可のため、新たに設置済
12	中央部第3送水管空気弁 φ100 (送21工区)	送水管 DIP φ600 に付随する空気弁φ100フランジ部より漏水→本体の分解・清掃と併せてフランジパッキン交換で漏水修繕済
13	中央部第3送水管空気弁 φ75 (送22工区)	送水管 DIP φ500 に付随する空気弁φ75フランジ部より漏水→本体の分解・清掃と併せてフランジパッキン交換で漏水修繕済
14	中央部第1送水管空気弁 φ100 (送7工区)	送水管 DIP φ800 に付随する空気弁φ100本体漏水→分解・清掃で漏水修繕済
15	中央部第1送水管空気弁 φ100 (送8工区)	送水管 DIP φ800 に付随する空気弁φ100本体漏水→分解・清掃で漏水修繕済
16	中央部第1送水管空気弁 φ100 (送9工区)	送水管 DIP φ800 に付随する空気弁φ100本体漏水→分解・清掃で漏水修繕済
17	中央部第2送水管空気弁 φ100 (送10工区)	送水管 DIP φ600 に付随する空気弁φ100本体内部破損による漏水→本体交換で漏水修繕済
18	中央部第2送水管空気弁 φ100 (送11工区)	送水管 DIP φ600 に付随する空気弁φ100本体破損による漏水→仮設材にて漏水修繕済 新たに本体交換を施工中
19	中央部第2送水管空気弁 φ100 (送12工区)	送水管 DIP φ600 に付随する空気弁補修弁φ100フランジ部2箇所より漏水→開削しフランジ部パッキン交換で漏水修繕済
20	中央部第2送水管空気弁 φ75 (送13工区)	送水管 SP600A (大森川水管橋) に付随する空気弁φ75本体フランジ部1箇所より漏水→分解・清掃しフランジ部パッキン交換で漏水修繕済
21	中央部第2送水管空気弁 φ75 (送14工区)	送水管 SP600A (馬川水管橋) に付随する空気弁φ75本体漏水→分解・清掃で漏水修繕済
22	中央部第3送水管空気弁 φ75 (送15工区)	送水管 DIP φ500 に付随する空気弁φ75本体漏水→分解・清掃で漏水修繕済

No.	工 区	被災内容 → 復旧内容 (計画)
23	油畑配水池 (土浄1工区)	場内コンクリート舗装が陥没・破損→取壊し後、コンクリート復旧を査定後に施工
24	屈坂加圧ポンプ所 (土送1工区)	地盤変動により建屋が一部倒壊→ジャッキアップし、隙間部をコンクリートで補修し、復旧を査定後に施工

○配水管等

No.	工 区	被災内容 → 復旧内容 (計画)
1	弁天山第5幹線 φ600ほか (配1・3・4工区)	配1工区：配水本管（弁天橋添架管） SP600A 伸縮管抜け出し2箇所→伸縮管を取外し仮設管 SP600A を設置済 伸縮管を新たに設置施工中
		配3工区：配水本管（大仏橋添架管） SP400A 伸縮管破損3箇所→伸縮管を取外し仮設管 SP400A を設置済 伸縮管を新たに設置施工中
		配4工区：配水本管（松齢橋添架管） SP400A 伸縮管抜け出し2箇所、空気弁1基破損→伸縮管・空気弁を新たに設置施工中
2	弁天山第1幹線φ400 (配2工区)	配水本管（天神橋添架管） SP400A 伸縮管抜け出し3箇所、伸縮管破損1箇所→漏水箇所を止水するため、仮設として橋梁の両端を一時切断し栓止済破損箇所が修復困難なため、300Aで架替え工事を査定後に計画
3	清水町系主要配水管 φ350ほか（配5工区）	国道4号法面崩壊に伴う配水支管 DIPφ350（約160m）及びSP100A（約140m）の破損→代替施設（別配水池）からの供給と仮設管PPφ50の設置による応急供給済 配水管の代替施設がなく既存ルートへの復旧が困難であるため、代替ルートへ布設工事を査定後に計画
4	渡利系主要配水管 φ300（配6工区）	配水支管 CIPφ300 直管破損（せん断）1箇所→切断して継輪で接合済（DIPφ300へ管種変更）
5	渡利系主要配水管 φ300（配7工区）	配水支管 DIPφ300 直管破損（下部亀裂）約L=1m→切断して継輪で接合済
6	茶臼森系主要配水管 φ300（配8工区）	配水支管 DIPφ300 直管継手離脱1箇所→切断して継輪で接合済
7	南部減圧系主要配水管 φ300（配9工区）	配水支管 DIPφ300 直管継手離脱1箇所→切断して継輪で接合済
8	渡利系主要配水管 φ10吋（配10工区）	配水支管 CIPφ10吋 直管継手離脱1箇所→切断して継輪で接合済（DIPφ250へ管種変更）
9	渡利系主要配水管 φ250（配11工区）	配水支管（あづま陸橋添架管） SP250A 直管溶接部破損1箇所→補修用クランプにて修繕済
10	飯野第3系主要配水管 φ250（配12工区）	配水支管 DIPφ250 直管継手離脱1箇所→切断して継輪で接合済
11	中央部直送系主要配水管 φ200（配13工区）	配水支管 DIPφ200 直管継手離脱1箇所→切断して継輪で接合済
12	上名倉系主要配水管 φ200（配14工区）	配水支管 DIPφ200 直管継手離脱1箇所→切断して継輪で接合済
13	北部減圧系配水管 φ150（配15工区）	配水支管（鎌田大橋添架管） SP150A 伸縮管破損1箇所→橋梁補強工事との調整を図り、伸縮管を新たに設置施工中
14	南部減圧系配水管 φ100（配16工区）	国道4号法面崩壊に伴う配水支管 SP100A の破損→代替施設からの供給に伴い水系ブロックの仕切を要することから、仕切弁を設置済
15	南部減圧系配水管 φ100（配17工区）	配水支管 SP100A 亀裂1箇所→補修用クランプにて修繕済
16	上名倉系配水管φ100 (配18工区)	配水支管 DIPφ100 直管継手離脱1箇所→切断して継輪で接合済
17	蓬萊系配水管φ100 (配19工区)	配水支管 HI-VPφ100 直管継手離脱1箇所→切断して継輪で接合済

No.	工 区	被災内容 → 復旧内容 (計画)
18	蓬萊系配水管 φ100 (配20工区)	市道崩壊に伴う配水支管 HI-VP φ100 直管継手離脱1箇所→道路復旧に併せて修復する計画
19	桜台系配水管 φ100 (配21工区)	国道4号法面崩壊(あさひ台団地)に伴う配水支管 DIP φ100(約L=440m) DIP φ75(約L=130m) PP φ50(約L=115m) の破損→法面復旧後のあさひ台団地復旧計画に併せて修復する計画(H24年度)
20	鳥川系配水管 φ100 (配22工区)	配水支管 HI-VP φ100 直管継手破損1箇所→切断して仮設管 HI-VP φ75を設置済 新たに、HI-VP φ100で施工済
21	北部系配水管 φ75 (配23工区)	配水支管 HI-VP φ75 直管継手(鋳鉄製)離脱1箇所→切断して継輪で接合済
22	北部系配水管 φ75 (配24工区)	配水支管 HI-VP φ75 直管継手(鋳鉄製)離脱1箇所→切断して継輪で接合済
23	北部系配水管 φ75 (配25工区)	配水支管 HI-VP φ75 直管継手離脱1箇所→切断して継輪で接合済
24	山神系配水管 φ75 (配26工区)	配水支管 DIP φ75 直管継手離脱1箇所→切断して継輪で接合済
25	山神系配水管 φ3吋 (配27工区)	配水支管 CIP φ3吋 直管継手離脱1箇所→切断して継輪で接合済(DIP φ75へ管種変更)
26	渡利系配水管 φ3吋 (配28工区)	配水支管 CIP φ3吋 亀裂1箇所→補修用クランプにて修繕済
27	茶臼森系配水管 φ75 (配29工区)	配水支管 VP φ75 継手破損1箇所→切断して継輪で接合済(HI-VP φ75へ管種変更)
28	南部減圧系配水管 φ75 (配30工区)	配水支管 HI-VP φ75 継手破損1箇所→切断して継輪で接合済
29	朝日館系配水管 φ75 (配31工区)	配水支管 HI-VP φ75 直管継手(鋳鉄)離脱1箇所→切断して継輪で接合済
30	上名倉系配水管 φ75 (配32工区)	配水支管(橋梁添架管) SP75A 亀裂2箇所→仮設管 PP φ50を設置済 新たに、PP φ75で施工済
31	上名倉系配水管 φ75 (配33工区)	配水支管 DIP φ75 直管継手離脱1箇所→切断して継輪で接合済
32	上名倉系配水管 φ75 (配34工区)	配水支管 DIP φ75 直管継手離脱1箇所(地盤せん断)→切断して曲管及び継輪で接合済
33	鳥川系配水管 φ75 (配35工区)	配水支管 HI-VP φ75 直管継手(鋳鉄製)離脱1箇所→切断して継輪で接合済
34	鳥川系配水管 φ75 (配36工区)	配水支管 HI-VP φ75 直管継手(ソケット)離脱1箇所→切断して継輪で接合済
35	北部系配水管 φ50 (配37工区)	配水支管 VP φ50 曲管(エルボ)破損1箇所→切断して曲管を新たに設置済(HI-VP φ50に管種変更)
36	南部減圧系配水管 φ50 (配38工区)	配水支管 HI-VP φ50 直管継手破損1箇所→切断して継手で接合済
37	金剛山系配水管 φ50 (配39工区)	配水支管 VP φ50 亀裂1箇所→切断して継輪で接合済(HI-VP φ50に管種変更)
38	清水町系配水管 φ50 (配40工区)	配水支管 VP φ50 継手離脱2箇所→切断して継輪で接合済(SGP-VB φ50に管種変更)
39	蓬萊系配水管 φ50 (配41工区)	配水支管 PP φ50 仕切弁継手(鋳鉄製)離脱1箇所→継手(鋳鉄製)を新たに設置済
40	南部直送系配水管 φ150 (配42工区)	配水支管(高速道路高架橋添架管) SP150A 亀裂1箇所→漏水箇所を止水するため、仮設として橋梁の両端を一時切断し栓止済 その後、添架管を仮工事にて撤去 新たに布設工事を施工中

No.	工 区	被災内容 → 復旧内容 (計画)
41	朝日館系配水管φ75 (配46工区)	配水支管(高速道路横断推進部) SP75A 推進部破損(破損箇所数不明) → 仮設管PPφ50・φ30の設置による応急供給済 隣接する高速道路横断ボックスカルバート内部に浅層埋設によりDIPφ75を新たに布設工事を施工中
42	桜台系配水管φ75 (配47工区)	配水支管 HI-VPφ75 法面崩壊に伴う地盤変動による破損(漏水箇所不明) → 仮設管PPφ30~20の設置による応急供給済 法面復旧後のあさひ台団地復旧計画に併せて修復する計画
43	朝日館系配水管φ50 (配51工区)	配水支管 HI-VPφ50 地盤変動による亀裂破損 → 仮設管PPφ25の設置による応急供給済 PPφ50で布設工事を施工中
44	上名倉系空気弁φ75 (配58工区)	配水支管(天戸川水管橋) SP350A に付随する空気弁φ75本体及び補修弁本体より漏水 → 本体交換で漏水修繕済
45	北部系空気弁φ25 (配61工区)	配水支管 DIPφ200 に付随する空気弁φ25及び補修弁φ75フランジ部より漏水 → フランジ部パッキン交換で漏水修繕済
46	北部減圧系配水管φ100 (配69工区)	配水支管(古館橋添架管) SP100A コンクリート擁壁貫通部より漏水 → 漏水部を撤去し、NCP100Aで新たに架設工事を施工中
47	北部第2幹線空気弁φ100 (配70工区)	配水本管 DIPφ800 に付随する空気弁φ100フランジ部より漏水 → 本体の分解・清掃と併せてフランジパッキン交換で漏水修繕済
48	北部第2幹線空気弁φ100 (配71工区)	配水本管 DIPφ800 に付随する空気弁φ100本体及びフランジ部より漏水 → 本体の分解・清掃と併せてフランジパッキン交換で漏水修繕済
49	北部第2幹線空気弁φ100 (配72工区)	配水本管 DIPφ800 に付随する空気弁φ100本体及びフランジ部より漏水 → 本体の分解・清掃と併せてフランジパッキン交換で漏水修繕済
50	北部第2幹線空気弁φ75 (配73工区)	配水本管 DIPφ800 に付随する空気弁φ75本体及びフランジ部より漏水 → 本体の分解・清掃と併せてフランジパッキン交換で漏水修繕済
51	北部第2幹線空気弁φ75 (配74工区)	配水本管 DIPφ700 に付随する空気弁φ75本体及びフランジ部より漏水 → 本体の分解・清掃と併せてフランジパッキン交換で漏水修繕済
52	北部減圧系空気弁φ75 (配75工区)	配水支管 DIPφ300 に付随する空気弁φ75本体及びフランジ部より漏水 → 本体の分解・清掃と併せてフランジパッキン交換で漏水修繕済
53	絵馬平配水槽 (配76工区)	SUS造パネルタンク(容量:75m ³) 2槽式継ぎ目破損及び3箇所漏水 → 破損・漏水部パネル交換済
54	弁天山配水池 (配77工区)	池内部導流壁(積ブロック)破損(倒壊)2列 → 応急工事として破損部を撤去し供給再開 施設更新(H25)を計画しているため、設置工事は実施しない
55	弁天山配水池 (配78工区)	場内擁壁継ぎ目部分の破損 → 継ぎ目部分を鉄板(SS400)をあてがいアンカーボルトで固定 擁壁基礎部分にコンクリートを打設し復旧工事を査定後に施工
56	朝日館配水池 (配79工区)	場内舗装及び場内擁壁継ぎ目部分の破損 → 舗装版取壊し、路盤整地後に舗装復旧・継ぎ目部分をモルタルにて復旧工事を査定後に施工
57	南部受水池ほか (配80工区)	場内舗装が陥没・破損 → 舗装版取壊し、路盤整地後に舗装復旧を査定後に施工 ※ 対象配水池: 南部受水池、館ノ山配水池、浅川配水池、飯野第3配水池、大波配水池、朝日館配水池、富山配水池 計7箇所
58	舗装本復旧 (配81工区)	応急本工事に伴う舗装盤取壊し(国・県・市道2,605.0m ²) → 仮復旧済。道路管理者と協議のうえ、新たに本復旧する計画。(2工区に分けて実施する計画: 885.7m ²)
59	舗装本復旧 (配82工区)	応急本工事に伴う舗装盤取壊し(国・県・市道2,605.0m ²) → 仮復旧済。道路管理者と協議のうえ、新たに本復旧する計画。(2工区に分けて実施する計画: 1,719.3m ²)
60	清水町系主要配水管 φ350ほか(配5工区)	国道4号法面崩壊に伴う配水支管 DIPφ350(約160m)及びSP100A(約140m)の破損 → 代替施設(別配水池)からの供給と仮設管PPφ50の設置による応急供給済 配水管の代替施設がなく既存ルートへの復旧が困難であるため、代替ルートへ布設工事を施工中
61	南部直送系配水管 φ150(配42工区)	配水支管(高速道路高架橋添架管) SP150A 亀裂1箇所 → 漏水箇所を止水するため、仮設として橋梁の両端を一時切断し栓止済 新たに布設工事を施工中

No.	工 区	被災内容 → 復旧内容 (計画)
62	北部系配水管 φ75 (配43工区)	配水支管 HI-VP φ75 直管継手 (ソケット) 破損1箇所→切断して継輪で接合済
63	館ノ山系配水管 φ3吋 (配44工区)	配水支管 CIP φ3吋 直管継手離脱1箇所→切断して継輪で接合済 (DIP φ75へ管種変更)
64	中央部直送系配水管 φ75 (配45工区)	配水支管 HI-VP φ75 直管継手 (鋳鉄製) 離脱1箇所→切断して継輪で接合済
65	朝日館系配水管 φ75 (配46工区)	配水支管 (高速道路横断推進部) SP75A 推進部破損 (破損箇所数不明) → 仮設管PP φ50・φ30の設置による応急供給済 隣接する高速道路横断ボックスカルバート内部に浅層埋設により DIP φ75を新たに布設工事を施工中
66	桜台系配水管 φ75 (配47工区)	配水支管 HI-VP φ75 法面崩壊に伴う地盤変動による破損 (漏水箇所不明) → 仮設管PP φ30～20の設置による応急供給済 法面復旧後のあさひ台団地復旧計画に併せて修復する計画
67	渡利系配水管 φ50 (配48工区)	配水支管 ACP φ50 亀裂1箇所→切断して継輪で接合済 (HI-VP φ50へ管種変更)
68	南部減圧系配水管 φ50 (配49工区)	配水支管 HI-VP φ50 直管継手 (ソケット) 離脱1箇所→切断して継輪で接合済
69	南部減圧系配水管 φ50 (配50工区)	配水支管 HI-VP φ50 亀裂1箇所→切断して継輪で接合済
70	朝日館系配水管 φ50 (配51工区)	配水支管 HI-VP φ50 地盤変動による亀裂破損→仮設管PP φ25の設置による応急供給済 PP φ50を新たに布設工事を施工中
71	北部第3幹線空気弁 φ100 (配52工区)	配水本管 DIP φ700 に付随する空気弁フランジ短管 φ100フランジ部2箇所より漏水→開削しフランジ部パッキン交換で漏水修繕済
72	北部第2幹線空気弁 φ75 (配53工区)	配水本管 DIP φ450 に付随する空気弁フランジ短管 φ75フランジ部1箇所より漏水→開削しフランジ部パッキン交換で漏水修繕済
73	北部第2幹線空気弁 φ75 (配54工区)	配水本管 DIP φ500 に付随する空気弁 φ75本体漏水→分解・清掃で漏水修繕済
74	北部第3幹線空気弁 φ75 (配55工区)	配水本管 DIP φ400 に付随する空気弁補修弁 φ75フランジ部1箇所より漏水→フランジ部パッキン交換で漏水修繕済
75	館ノ山第1幹線空気弁 φ75 (配56工区)	配水本管 DIP φ450 に付随する空気弁補修弁 φ75フランジ部1箇所より漏水→開削しフランジ部パッキン交換で漏水修繕済
76	鳥川第1幹線空気弁 φ75 (配57工区)	配水本管 DIP φ500 に付随する空気弁補修弁 φ75及びフランジ短管 φ75フランジ部3箇所より漏水→開削しフランジ部パッキン交換で漏水修繕済
77	蓬萊系空気弁 φ25 (配59工区)	配水支管 DIP φ300 に付随する空気弁 φ25本体及び補修弁の破損→空気弁本体及び補修弁交換で修繕済
78	飯野第3系空気弁 φ25 (配60工区)	配水支管 DIP φ300 に付随する空気弁 φ25本体漏水→分解・清掃で漏水修繕済
79	渡利系空気弁 φ25 (配62工区)	配水支管 DIP φ150 に付随する空気弁 φ25本体漏水→分解・清掃で漏水修繕済
80	上名倉系空気弁 φ25 (配63工区)	配水支管 DIP φ150 に付随する空気弁 φ25本体漏水→分解・清掃で漏水修繕済
81	北部系空気弁 φ25 (配64工区)	配水支管 SP100A (上八幡橋梁添架管) に付随する空気弁 φ25本体漏水→清掃で漏水修繕済
82	中央部減圧系空気弁 φ20 (配65工区)	配水支管 SP75A (馬川水管橋) に付随する空気弁 φ20本体漏水→清掃で漏水修繕済
83	富山系仕切弁筐 (配66工区)	配水支管 DIP φ150 に付随する仕切弁筐陥没による弁操作不良→仕切弁筐の再設置により修繕済
84	中央部直送系仕切弁筐 (配67工区)	配水支管 DIP φ75 に付随する仕切弁筐陥没 (破損) による弁操作不良→仕切弁筐の交換により修繕済

No.	工 区	被災内容 → 復旧内容 (計画)
85	北部系空気弁筐 (配68工区)	配水支管 DIPφ350 に付随する空気弁筐陥没(路盤沈下)→弁筐嵩上げにより修繕済
86	渡利系配水管φ75 (配K1工区)	配水管 HI-VPφ75 直管継手(ソケット)破損1箇所→切断して継輪で接合済
87	中央部直送系仕切弁 φ75(配K2工区)	配水管 PEφ75 に付随する仕切弁メカニカル継手部1箇所より漏水→メカニカル継手部の増し締めにより接合済
88	渡利系仕切弁φ3吋 (配K3工区)	配水管 CIPφ3吋 に付随する仕切弁本体漏水→切断して仕切弁を設置済
89	北部減圧系配水管φ50 (配K4工区)	配水管 GPφ50 直管継手(ソケット)離脱1箇所及び排水弁φ50継手部1箇所より漏水→直管継手を切断して継輪で接合済 排水弁を切断して仕切弁を設置済
90	渡利系配水管φ40 (配K5工区)	配水管 HI-VPφ40 異種継手(HI-VP×GP)破損1箇所→切断して継輪及びソケットで接合済
91	中央部直送系配水管 φ40(配K6工区)	配水管 VPφ40 直管継手(ソケット)離脱1箇所→切断してソケットで接合済(HI-VPφ40へ管種変更)
92	北部減圧系配水管φ30 (配K7工区)	配水管 GPφ30 直管継手(ソケット)離脱1箇所より漏水→切断してソケットで接合済(PPφ30へ管種変更)
93	渡利系配水管φ30 (配K8工区)	配水管 GPφ30 直管継手(ソケット)離脱1箇所より漏水→切断してソケットで接合済
94	茶臼森系配水管φ30 (配K9工区)	配水管 GPφ30 異種継手(GP×HI-VPソケット)離脱1箇所→切断してソケットで接合済
95	清水町系配水管φ30 (配K10工区)	配水管 GPφ30 直管継手(ソケット)離脱1箇所と亀裂1箇所→切断してソケットで接合済
96	鳥川系配水管φ30 (配K11工区)	配水管 HI-VPφ30 直管継手(ソケット)離脱1箇所→切断してソケットで接合済(PPφ30へ管種変更)
97	北部系配水管φ25 (配K12工区)	配水管 SGP-VBφ25 直管継手(ソケット・チーズ)離脱3箇所→切断してソケットで接合済
98	北部系配水管φ25 (配K13工区)	配水管 HI-VPφ25 直管継手(ソケット)離脱1箇所→切断してソケットで接合済(PPφ25へ管種変更)
99	北部減圧系配水管φ25 (配K14工区)	配水管 SGPφ25 直管継手(ソケット)離脱1箇所→切断してソケットで接合済
100	渡利系配水管φ25 (配K15工区)	配水管 CPφ25 直管継手(ソケット)離脱1箇所→切断してソケットで接合済
101	渡利系配水管φ25 (配K16工区)	配水管 GPφ25 止水栓継手離脱2箇所→切断して止水栓を設置済
102	渡利系配水管φ25 (配K17工区)	配水管 GPφ25 直管継手(ソケット)離脱1箇所→切断してソケットで接合済
103	渡利系配水管φ25 (配K18工区)	配水管 GPφ25 直管継手(ソケット)離脱1箇所と GPφ20 直管継手(チーズ)破損1箇所→切断してソケットで接合済(PPφ25・20へ管種変更)
104	渡利系配水管φ25 (配K19工区)	配水管 VPφ25 直管継手(ソケット)離脱1箇所→切断してソケットで接合済
105	渡利系配水管φ25 (配K20工区)	配水管 SGPφ25 直管継手(ソケット)離脱3箇所と制水弁φ25継手離脱1箇所→切断してソケットで接合及び止水栓を設置済(PPφ25へ一部管種変更)
106	渡利系配水管φ25 (配K21工区)	配水管 GPφ25 直管継手(ソケット)離脱1箇所→切断してソケットで接合済
107	渡利系配水管φ25 (配K22工区)	配水管 GPφ25 直管継手(ソケット)離脱1箇所→切断してソケットで接合済(PPφ25へ管種変更)
108	山神系配水管φ25 (配K23工区)	配水管 CPφ25・20 直管継手(ソケット)離脱1箇所→切断してソケットで接合済(PPφ25・20へ管種変更)

No.	工 区	被災内容 → 復旧内容 (計画)
109	南部減圧系配水管φ25 (配K24工区)	配水管 SGP-VBφ25 直管継手 (ソケット) 離脱1箇所→切断してソケットで接合済
110	朝日館系配水管φ25 (配K25工区)	配水管 SGP-VBφ25 直管継手 (ソケット) 離脱1箇所→切断してソケットで接合済
111	清水町系配水管φ25 (配K26工区)	配水管 HI-VPφ25 直管継手 (ソケット) 離脱1箇所→切断してソケットで接合済
112	清水町系配水管φ25 (配K27工区)	配水管 HI-VPφ25 曲管継手 (エルボ) 破損1箇所→切断してソケットで接合済 (PPφ25へ管種変更)
113	飯野直送系配水管φ25 (配K28工区)	配水管 HI-VPφ25 曲管継手 (エルボ) 破損1箇所→切断してソケットで接合済 (PPφ25へ管種変更)
114	北部系配水管φ20 (配K29工区)	配水管 SGP-VBφ20 直管継手 (ソケット) 破損1箇所→切断してソケットで接合済
115	北部系配水管φ20 (配K30工区)	配水管 VPφ20 亀裂1箇所→切断してソケットで接合済 (SGP-PBφ20へ管種変更)
116	北部系配水管φ20 (配K31工区)	配水管 GPφ20 直管継手 (ソケット) 離脱1箇所→切断してソケットで接合済
117	北部系配水管φ20 (配K32工区)	配水管 CPφ20 止水栓継手離脱1箇所→切断して止水栓を設置済 (PPφ20へ管種変更)
118	北部減圧系配水管φ20 (配K33工区)	配水管 GPφ20 直管継手 (ソケット) 離脱1箇所→切断してソケットで接合済
119	中央部直送系配水管φ20 (配K34工区)	配水管 GPφ20 直管継手 (ソケット) 離脱1箇所→切断してソケットで接合済
120	渡利系配水管φ20 (配K35工区)	配水管 GPφ20 直管継手 (ソケット) 離脱1箇所→切断してソケットで接合済 (PPφ20へ管種変更)
121	渡利系配水管φ20 (配K36工区)	配水管 GPφ20 直管継手 (ソケット) 離脱1箇所→切断してソケットで接合済
122	朝日館系配水管φ20 (配K37工区)	配水管 VPφ20 曲管継手 (エルボ) 破損2箇所→切断してソケットで接合済 (PPφ20へ管種変更)
123	朝日館系配水管φ20 (配K38工区)	配水管 VPφ20 直管継手 (ソケット) 離脱1箇所→切断してソケットで接合済
124	朝日館系配水管φ20 (配K39工区)	配水管 VPφ20 直管継手 (ソケット) 離脱1箇所→切断してソケットで接合済 (PPφ20へ管種変更)
125	朝日館系配水管φ20 (配K40工区)	配水管 GPφ20 曲管継手 (エルボ) 離脱1箇所→切断してソケットで接合済 (PPφ20へ管種変更)
126	朝日館系配水管φ20 (配K41工区)	配水管 HI-VPφ20 直管継手 (ソケット) 離脱1箇所→切断してソケットで接合済 (PPφ20へ管種変更)
127	金剛山系配水管φ20 (配K42工区)	配水管 VPφ20 直管亀裂1箇所→切断してソケットで接合済 (HI-VPφ20へ管種変更)
128	鳥川系配水管φ20 (配K43工区)	配水管 GPφ20 直管継手 (ソケット) 離脱1箇所→切断してソケットで接合済
129	土湯系配水管φ50 (土配K1工区)	配水管 ACPφ50 地盤変動による亀裂破損→露出管PPφ50の設置による応急供給済 露出管については、局負担にて埋設予定

○給水管等

No.	工 区	被災内容 → 復旧内容 (計画)
1	北部減圧系給水管 (給1工区)	給水管 CPφ25 サドル分水栓継手離脱1箇所→復旧済 (PPφ25へ管種変更)

No.	工 区	被災内容 → 復旧内容 (計画)
2	中央部直送系給水管 (給6工区)	給水管 CPφ20 サドル分水栓破損1箇所→復旧済 (PPφ20へ管種変更)
3	中央部減圧系給水管 (給10工区)	給水管 CPφ20 亀裂1箇所→復旧済 (PPφ20へ管種変更)
4	渡利系給水管 (給13工区)	給水管 CPφ20 サドル分水栓継手離脱1箇所→復旧済 (PPφ20へ管種変更)
5	南部減圧系給水管 (給17工区)	給水管 CPφ13 亀裂1箇所→復旧済 (PPφ20へ管種変更)
6	蓬萊系給水管 (給19工区)	給水管 CPφ13 サドル分水栓継手離脱1箇所→復旧済 (PPφ20へ管種・口径変更)
7	蓬萊系給水管 (給20工区)	給水管 CPφ13 サドル分水栓破損1箇所→復旧済 (PPφ20へ管種・口径変更)
8	蓬萊系給水管 (給21工区)	給水管 CPφ13 サドル分水栓破損1箇所→復旧済 (PPφ20へ管種・口径変更)
9	北部系給水管 (給K1工区)	給水管 SGPφ25 分岐部(チーズ)破損1箇所→復旧済
10	北部系給水管 (給K3工区)	給水管 CPφ13 分岐部(HI-VPφ40×CPφ13)破損1箇所→復旧済 (PPφ20へ管種変更)
11	北部減圧系給水管 (給K5工区)	給水管 HI-VPφ40 分岐部(φ40×φ20)継手離脱1箇所→復旧済 (PPφ20へ管種変更)
12	中央部減圧系給水管 (給K11工区)	給水管 CPφ13 亀裂1箇所→復旧済 (PPφ20へ管種・口径変更)
13	北部直送系給水管 (給K7工区)	給水管 HI-VPφ13 破損1箇所→復旧済
14	金剛山系給水管 (給K16工区)	給水管 VPφ13 亀裂1箇所→復旧済
15	北部減圧系給水管 (給2工区)	給水管 PPφ20 道路陥没に伴う破損(破損箇所不明)→復旧済
16	中央部直送系給水管 (給7工区)	給水管 CPφ20 止水栓継手離脱1箇所→復旧済 (PPφ20へ管種変更)
17	山神系給水管 (給16工区)	給水管 CPφ13 止水栓継手離脱1箇所→復旧済 (PPφ20へ管種・口径変更)
18	清水町系給水管 (給K18工区)	給水管 CPφ20 亀裂1箇所→復旧済 (PPφ20へ管種変更)
19	館ノ山系給水管 (給4工区)	給水管 SGPφ20 曲管継手(エルボ)破損1箇所→復旧済 (PPφ20へ管種変更)
20	蓬萊系給水管 (給22工区)	給水管 CPφ13 サドル分水栓継手離脱1箇所、止水栓継手離脱1箇所→復旧済 (PPφ20へ管種・口径変更)
21	北部減圧系給水管 (給3工区)	給水管(2箇所) CPφ13 サドル分水栓継手離脱1箇所、CPφ13 亀裂1箇所→復旧済 (PPφ20へ管種・口径変更)
22	中央部直送系給水管 (給5工区)	給水管 CPφ25 亀裂2箇所→復旧済 (PPφ25へ管種変更)
23	中央部直送系給水管 (給8工区)	給水管 CPφ13 亀裂1箇所→復旧済 (PPφ20へ管種・口径変更)
24	中央部直送系給水管 (給9工区)	給水管 CPφ20 道路陥没に伴う亀裂1箇所→復旧済 (PPφ20へ管種変更)
25	渡利系給水管 (給14工区)	給水管 CPφ20 サドル分水栓継手離脱1箇所及び亀裂1箇所→復旧済 (PPφ20へ管種変更)

No.	工 区	被災内容 → 復旧内容 (計画)
26	渡利系給水管 (給15工区)	給水管 CPφ13 亀裂1箇所→復旧済 (PPφ20へ管種・口径変更)
27	南部減圧系給水管 (給18工区)	給水管 CPφ20 破損箇所不明→復旧済 (PPφ20へ管種変更)
28	蓬萊系給水管 (給23工区)	給水管 CPφ13 サドル分水栓継手離脱1箇所→復旧済 (PPφ20へ管種・口径変更)
29	蓬萊系給水管 (給24工区)	給水管 CPφ13 亀裂1箇所→復旧済 (PPφ20へ管種・口径変更)
30	桜台系給水管 (給25工区)	給水管 CPφ20 サドル分水栓継手離脱1箇所→復旧済 (PPφ20へ管種変更)
31	清水町系給水管 (給26工区)	給水管 CPφ25 止水栓継手離脱1箇所→復旧済 (PPφ25へ管種変更)
32	北部系給水管 (給K2工区)	給水管 HI-VPφ20 亀裂1箇所→復旧済 (PPφ20へ管種変更)
33	北部系給水管 (給K4工区)	給水管 GPφ25 分岐部 (GPφ25×CPφ13) 破損1箇所→復旧済 (PPφ25・20へ管種変更)
34	北部減圧系給水管 (給K6工区)	給水管 CPφ13 亀裂1箇所→復旧済 (PPφ20へ管種・口径変更)
35	北部減圧系 (平野) 給水管 (給K8工区)	給水管 CPφ20 亀裂1箇所→復旧済 (PPφ20へ管種変更)
36	中央部直送系給水管 (給K9工区)	給水管 CPφ20 亀裂1箇所→復旧済 (PPφ20へ管種・口径変更)
37	中央部減圧系給水管 (給K10工区)	給水管 CPφ20 亀裂2箇所→復旧済 (PPφ20へ管種変更)
38	渡利系給水管 (給K12工区)	給水管 CPφ20 亀裂1箇所→復旧済 (PPφ20へ管種変更)
39	渡利系給水管 (給K13工区)	給水管 CPφ13 亀裂1箇所→復旧済 (PPφ20へ管種・口径変更)
40	金剛山系給水管 (給K15工区)	給水管 PPφ20 亀裂1箇所→復旧済 (PPφ20へ管種変更)
41	清水町系給水管 (給K17工区)	給水管 (2箇所) CPφ20 亀裂1箇所、CPφ20 亀裂1箇所→復旧済
42	渡利系給水管 (給11工区)	給水管 GPφ40 曲管継手(エルボ)破損1箇所→復旧済 (PPφ40へ管種変更)
43	大波系給水管 (給14工区)	給水管 HI-VPφ40 亀裂1箇所→復旧済 給水管 CPφ20 分岐部 (チーズ: HI-VPφ40×20) 破損1箇所→復旧済
44	渡利系給水管 (給12工区)	給水管 (2箇所) SGPφ30 破損1箇所、CPφ25 亀裂1箇所→復旧済 (PPφ30・φ25へ管種変更)
45	土湯系給水管 (土給K1工区)	給水管 CPφ20 亀裂1箇所→配水管から第一止水栓まで復旧済 (PPφ20へ管種変更)

○ 調 査

No.	名 称	内 容
1	漏水調査 (配83工区)	基幹管路及び主要配水管破損箇所調査→2次被害を防ぐ目的に通水作業と併せて漏水調査を行い破損箇所の確認調査を実施済