




โปรดดำเนินการขั้นตอน ณ ที่ว่าการเมืองภายใน 14 วัน นับจากวันที่เริ่มพักอาศัยที่เมืองฟูกูชิมะ

### 4-1 ยื่นทะเบียนผู้อยู่อาศัย

ผู้ที่อาศัยที่เมืองฟูกูชิมะเกิน 3 เดือน ให้ "ยื่นทะเบียนผู้อยู่อาศัย" และขอออกเอกสาร "ทะเบียนบ้าน"

สถานที่	เรื่องที่ต้องการดำเนินการ	สิ่งที่ต้องเตรียมไป
<p>ที่ติดต่อเรื่องทั่วไป</p>  <p> ที่ว่าการเมือง ชั้น 1</p> <p> 024-525-3732</p>	ยื่นเรื่องย้ายเข้า	<input type="checkbox"/> บัตรไซริวการ์ด <input type="checkbox"/> หนังสือเดินทาง <input type="checkbox"/> (กรณีที่ครอบครัวเดินทางมาญี่ปุ่นด้วย) เอกสารรับรองความสัมพันธ์ครอบครัว (การสมรสหรือการเกิด) * <u>ตัวจริง (เอกสารที่หน่วยงานรัฐของไทยเป็นผู้ออกให้) และฉบับที่แปลเป็นภาษาญี่ปุ่น</u>

#### มายน์มเบอร์ (รหัสประจำตัว)

หมายเลขรหัสที่ออกให้ทุกคนซึ่งมีทะเบียนบ้านในญี่ปุ่น รวมถึงผู้ที่ถือสัญชาติอื่นซึ่งไม่ใช่ญี่ปุ่นด้วย รหัสประจำตัวซึ่งมีความสำคัญอย่างยิ่ง และนำไปใช้ทั้งเรื่องภาษี ประกันสังคม ฯลฯ มายน์มเบอร์จะเป็นรหัสเดิมไม่มีวันเปลี่ยนแปลง

#### (1) แจ้งมายน์มเบอร์

มีการจัดส่งเอกสารซึ่งแจ้งมายน์มเบอร์ไปยังที่อยู่ซึ่งท่านได้ลงทะเบียนไว้

#### (2) บัตรมายน์มเบอร์

บัตรแบบ IC ที่ระบุมายน์มเบอร์ เมื่อเอกสาร (1) ถูกส่งมาถึง จะสามารถยื่นคำร้อง ณ ที่ว่าการเมือง หรือยื่นผ่านอินเทอร์เน็ตได้

เมื่อมีบัตรมายน์มเบอร์ จะสามารถออกเอกสารรับรอง (p9) ต่างๆ ได้ที่ร้านสะดวกซื้อ



รายละเอียด...  เว็บไซต์บัตรมายน์มเบอร์ <https://www.kojinbango-card.go.jp/>

 Eng 簡 繁 韓 Por Esp



## 4-2 ประกันการรักษาพยาบาล

ผู้ที่มีสถานภาพการพำนักอาศัยและมีระยะเวลาพำนักอาศัยเกิน 3 เดือน จะต้องเข้าระบบประกันรักษาพยาบาล 1.-3.อันใดอันหนึ่ง\* และรับ “บัตรประกันสุขภาพ”

เมื่อแสดง “บัตรประกันสุขภาพ” จำนวนเงินที่ท่านต้องชำระให้แก่โรงพยาบาลจะเหลือเพียง 10-30%

\* ทั้งนี้ ยกเว้นสถานภาพการพำนักอาศัย “กิจกรรมพิเศษ” เพื่อวัตถุประสงค์ในการเข้ารับการรักษาหรือผู้ติดตาม



### (1) ระบบประกันสังคม

ผู้ที่ทำงานในบริษัทต่างๆ และครอบครัวของบุคคลดังกล่าว สามารถเข้าระบบประกันสุขภาพของบริษัท ฯลฯ ได้


โปรดสอบถามจากผู้รับผิดชอบของบริษัท

### (2) ระบบประกันสุขภาพแห่งชาติ

ผู้ที่ไม่ได้เข้าระบบประกัน (1) จะเข้าระบบการประกันสุขภาพแห่งชาติให้ดำเนินขั้นตอน ณ ที่ว่าการเมือง ชำระ

“ค่าเบี้ยประกันสุขภาพแห่งชาติ” และโปรดชำระภายในกำหนดเวลาตาม “เอกสารแจ้งการชำระค่าเบี้ย” ที่ส่งไปยังบ้านท่าน

ผู้ดูแลด้านคุณสมบัติของผู้ประกันสุขภาพแห่งชาติ ฝ่ายประกันสุขภาพแห่งชาติและบ้านญาติ

 024-525-3735




### (3) ระบบประกันสุขภาพสำหรับผู้สูงอายุ


ผู้ที่มีอายุตั้งแต่ 75 ปีขึ้นไปจะเข้าระบบประกันนี้ เมื่อดำเนินตามขั้นตอนแล้ว จะมีการส่ง “บัตรผู้ประกันตนสำหรับผู้สูงอายุ” ไปให้ท่าน

ผู้ที่เข้าระบบประกัน (1) หรือ (2) ไม่จำเป็นต้องดำเนินขั้นตอนใดๆ โปรดชำระค่าเบี้ยประกันภายในกำหนดเวลาตาม “เอกสารแจ้งชำระ” ที่ส่งไปยังบ้านท่าน

ผู้ดูแลระบบการรักษาพยาบาลผู้สูงอายุ ฝ่ายประกันสุขภาพแห่งชาติและบ้านญาติ

 024-525-3724

#### ดำเนินขั้นตอนเข้าระบบประกัน (2) และ (3)

สถานที่	สิ่งที่ต้องเตรียมไป
ที่ติดต่อเรื่องทั่วไป หรือฝ่ายประกันสุขภาพแห่งชาติ และบ้านญาติ  ที่ว่าการเมือง ชั้น 1	<input type="checkbox"/> บัตรไซริวการ์ด
	<input type="checkbox"/> หนังสือเดินทาง
	<input type="checkbox"/> เอกสารรับรองการสูญเสียคุณสมบัติ (ให้รับเอกสารจากบริษัทเมื่อจะออกจากระบบประกัน (1) เพื่อเข้าระบบประกัน (2))

## 4-3 ประกันการพยาบาลดูแล

สำหรับผู้ที่มีอายุตั้งแต่ 40 ปีขึ้นไป สามารถใช้บริการ “ประกันการพยาบาลดูแล” โดยเมื่อเข้าระบบบริการนี้แล้ว ให้ชำระค่าเบี้ยประกัน เมื่อท่าน

จำเป็นต้องเข้ารับการพยาบาลดูแลและชำระค่าใช้จ่ายเพียงส่วนหนึ่งเท่านั้น


การใช้บริการนี้ท่านไม่จำเป็นต้องเข้าระบบประกันสุขภาพใดๆ แต่ต้องยื่นเรื่องขออนุมัติ

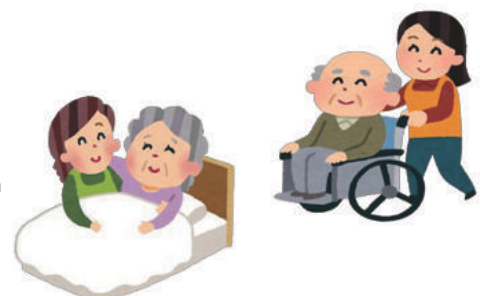
เข้ารับการพยาบาลดูแลที่จำเป็นต้องเจตเพื่อใช้บริการนี้

รายละเอียด...  โฮมเพจเมืองฟูกุชิมะ >สุขภาพและสวัสดิการ>สวัสดิการและการพยาบาลดูแล

>ประกันการพยาบาลดูแล

ฝ่ายสวัสดิการเพื่อชีวิตที่ยืนยาว  ที่ว่าการเมือง ชั้น 2

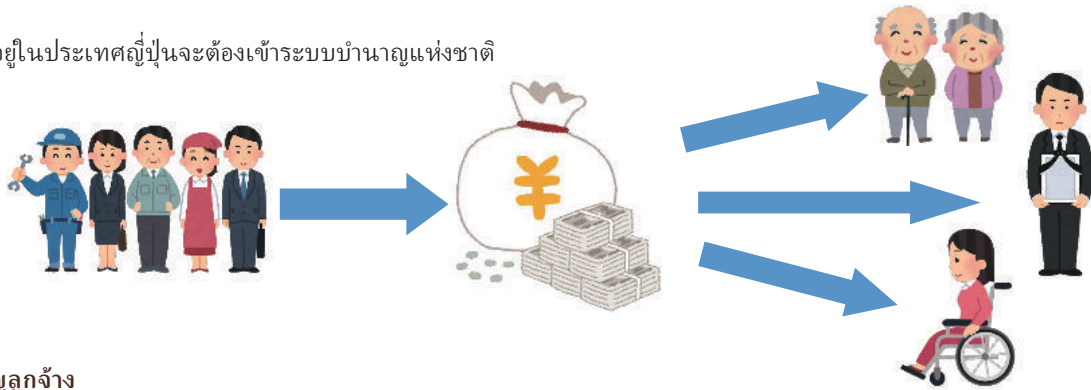
 024-525-6551



## 4-4 บำนาญ

เมื่อจ่ายเงินประกันบำนาญในช่วงตั้งแต่อายุ 20 จนถึง 60 ปี จะได้รับเงินเมื่อสูงอายุ เมื่อพิการ หรือเมื่อเสียชีวิต

ผู้ที่อาศัยอยู่ในประเทศญี่ปุ่นจะต้องเข้าระบบบำนาญแห่งชาติ



### (1) บำนาญลูกจ้าง

กรณีทำงานในบริษัท ฯลฯ จะเข้าระบบบำนาญลูกจ้างของบริษัท

### (2) บำนาญแห่งชาติพื้นฐาน

กรณีที่ไม่ได้เข้าระบบ (1) ท่านจะเข้าระบบบำนาญแห่งชาติพื้นฐาน กรณีที่ไม่สามารถจ่ายเงินประกันได้เนื่องจากรายได้น้อย ฯลฯ สามารถยื่นเรื่องเพื่อขอยกเว้นการชำระเงินประกันบำนาญนี้ได้

สถานที่	เรื่องที่ต้องดำเนินการ	สิ่งที่ต้องเตรียมไป
ฝ่ายประกันสุขภาพแห่งชาติและบำนาญ	เข้าระบบบำนาญแห่งชาติพื้นฐาน (กรณีมีความจำเป็น) ยื่นเรื่องเพื่อขอยกเว้นการชำระเงินประกันบำนาญ	<input type="checkbox"/> บัตรโซเรียการ์ด หรือ หนังสือเดินทาง
		<input type="checkbox"/> (กรณีมี) สิ่งที่สามารถทราบหมายเลขบัตร

\* เมื่อจ่ายเงินประกันบำนาญระยะเวลา 6 เดือนขึ้นไป จะสามารถรับเงินคืนส่วนหนึ่งที่กลับประเทศได้โดยไม่ขอรับเงินบำนาญ (p23)

สมุดบำนาญ... สมุดนี้จะถูกส่งไปที่บ้านท่านเมื่อเข้าระบบบำนาญ  
สมุดเล่มนี้จำเป็นต้องใช้เมื่อดำเนินขั้นตอนเรื่องบำนาญ

年金手帳

รายละเอียด...

#### ฝ่ายประกันสุขภาพแห่งชาติและบำนาญ

- ที่ว่าการเมือง ชั้น 1
- 024-525-3738
- โชมเพจเมืองฟูกูชิมะ > ใช้ชีวิตและดำเนินขั้นตอน > ประกันสุขภาพแห่งชาติบำนาญ และผู้สูงอายุ > บำนาญ

#### สำนักงานบำนาญโทโฮกุฟูกูชิมะ

- 3-30 คิตะโกะโรอุจิมะจิ
- 024-535-0141
- วันธรรมดา 8:30-17:15 น.  
\* จันทร์ 8:30-19:00 น.



#### โชมเพจองค์กรบำนาญแห่งญี่ปุ่น

ระบุข้อมูลเรื่องระบบบำนาญไว้โดยละเอียด

หน้าภาษาต่างประเทศ <https://www.nenkin.go.jp/international/index.html>



Eng

簡

한

Por

Esp

Tag

ไทย

Việt

မြန်မာ

नेपाली

ภาษาอื่นอีก 3 ภาษา