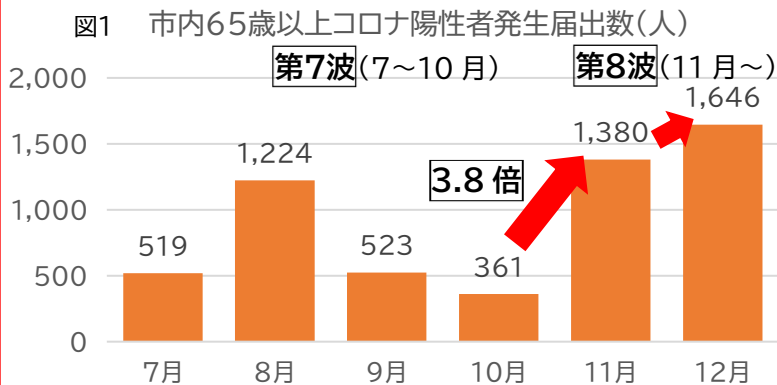


福島市保健所 感染症だより



新型コロナウイルスの流行継続！



新型コロナは、第8波の11月から感染者数が増加し、市内65歳以上の方も、10月と比べ**3.8倍**と急増しました。

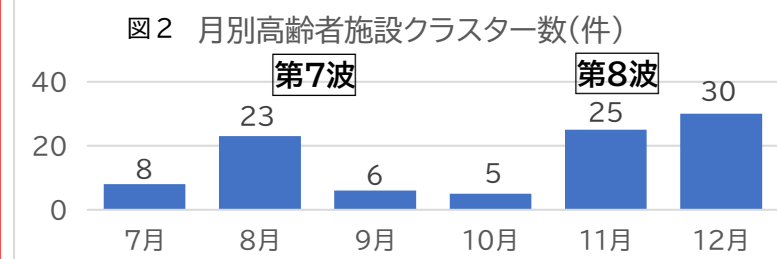
高齢者施設のクラスターは、第8波で55件と第7波の42件よりも増加しています。

第8波は、第7波よりも高齢者の**死亡者も増加**しています。

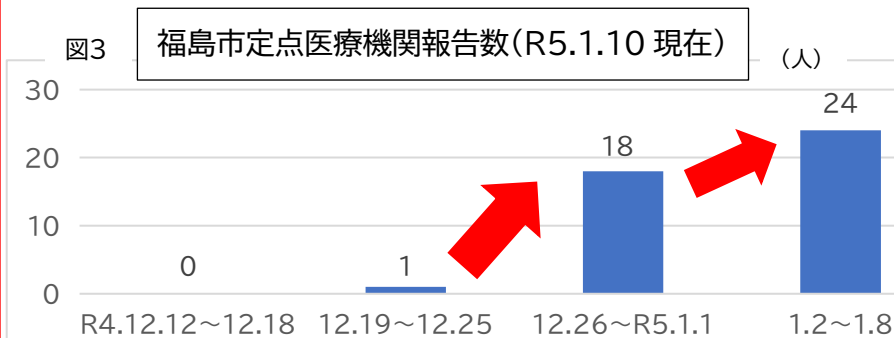
病床使用率は、50%を超えており入院困難な状況が続いています。

高齢者は重症化リスクも高く、命を落としてしまう危険性があります。

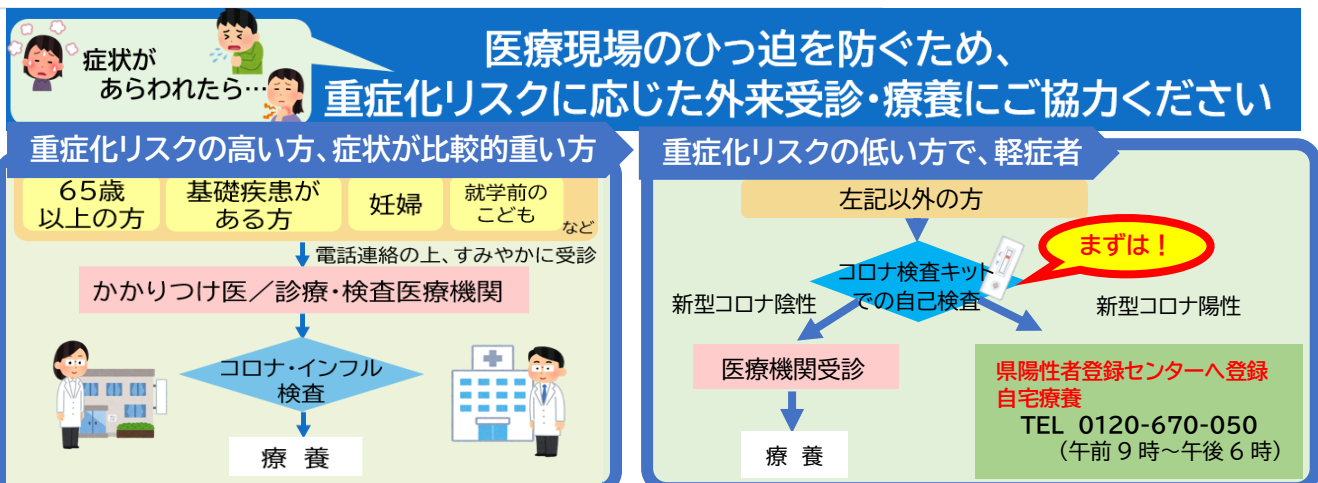
高齢者と接する際は、マスクの着用やこまめな手指衛生等の感染対策の再徹底をしていくことが必須です。



インフルエンザが流行しています！



市内では12月末からインフルエンザが増加し、流行シーズンに突入しました。インフルエンザは**発熱から5日間、かつ解熱から2日間は周囲への感染リスクがあります**。人混みへの外出時は感染対策の徹底をしていきましょう。



夜間受診を迷ったら...

#7799 夜間救急電話相談 #8000 こども救急電話相談





新型コロナウイルスとインフルエンザを防ぐ対策は同じです！

コロナ・インフル同時流行 基本的対策の再徹底！

マスク



場面に応じて正しく着用！

手洗い
手指消毒

こまめに！



換気



寒いときは
暖かい服装で

常時換気、
2方向の窓開け換気など

適度な加湿も忘れずに！
(50~60%)



3つの対策 +



コロナ インフル

ワクチンで同時に防ぐ！



プラス



体調管理



十分な睡眠と栄養バランスの良い食事で
免疫力アップ！



福島市では1月31日まで
子どもと妊婦、高齢者の
インフルエンザ予防接種の
助成期間を延長しています。
希望の方は早め接種をおす
めします。



ノロウイルスにご注意ください！



ノロウイルスは例年秋～春先にかけて流行する急性胃腸炎のウイルスです。二枚貝をはじめノロウイルスに汚染された食品や感染した人の手、嘔吐物などを通して感染します。下記の症状が出たら要注意です！

主な症状



腹痛



下痢



嘔吐・吐き気

症状が治っても **2週間～1カ月程度** 少量のウイルスを排出することがあるため注意が必要です！また、**感染しても無症状で便中に少量のウイルスを排出することがあります。** 感染力も非常に強いのでわずかな量のウイルスでも感染する危険性があります。**アルコール消毒ではウイルスが死滅しない**という特徴もあるので十分な手洗いや次亜塩素酸ナトリウムでの消毒をして予防していきましょう！

～消毒～

- ・嘔吐物等が付着した場所：**0.1%**の次亜塩素酸ナトリウムを十分しみ込ませた布で拭き取り、水拭きをする
- ・ドアノブ等多くの方が触るところ：**0.02%**の次亜塩素酸ナトリウムをしみ込ませた布で拭き取り、水拭きする

次亜塩素酸ナトリウム
で手指消毒は×だよ



発行日：令和4年1月20日 発行先：福島市保健所 保健予防課感染症対策係
住所：〒960-8002 福島県福島市森合町10-1 電話番号：024-572-3152