

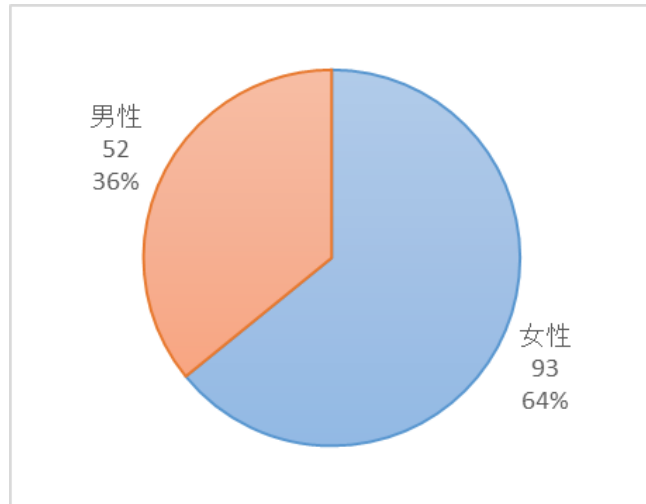
令和3年度 市政ネットモニター 8月アンケート調査結果

～「MOMORINシェアサイクルアンケートに関する意向調査」～

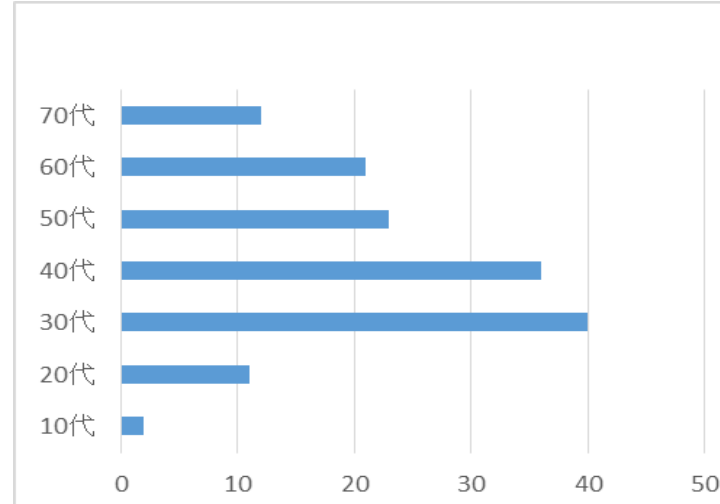
テーマ	MOMORINシェアサイクルアンケート調査
調査目的	令和3年4月20日に、IOTを活用した電動アシスト付自転車の貸出サービス「MOMORINシェアサイクル」の社会実験がスタートしました。令和4年度からの本格実施に向けて、利用されたことがない方については、どう改善すれば利用したいと思ってもらえるようになるか、利用者については利用状況や追加してほしいポイント等を把握し、よりよいサービスへつなげていくために実施するものです。

調査期間	令和3年8月18日(水)～9月3日(金)
モニター数	170名(男性59名、女性111名)
回答数	145名(男性52名、女性93名)
回答率	85.3%

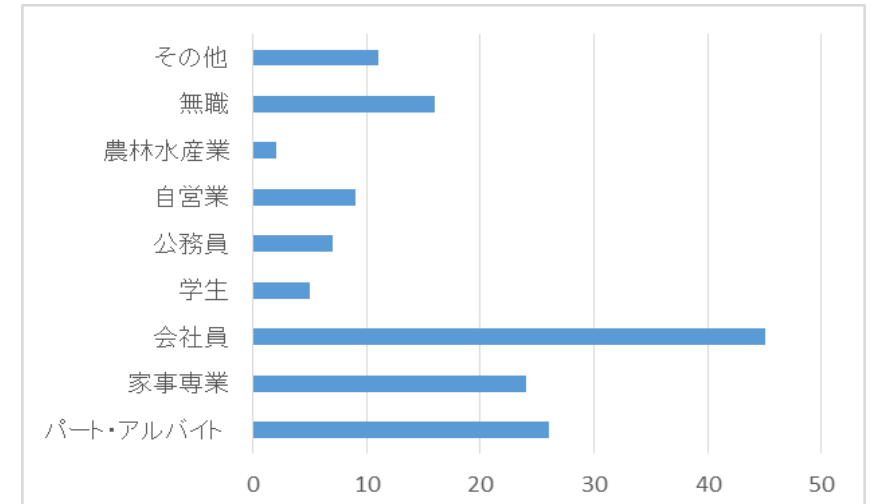
◆性別



◆年代



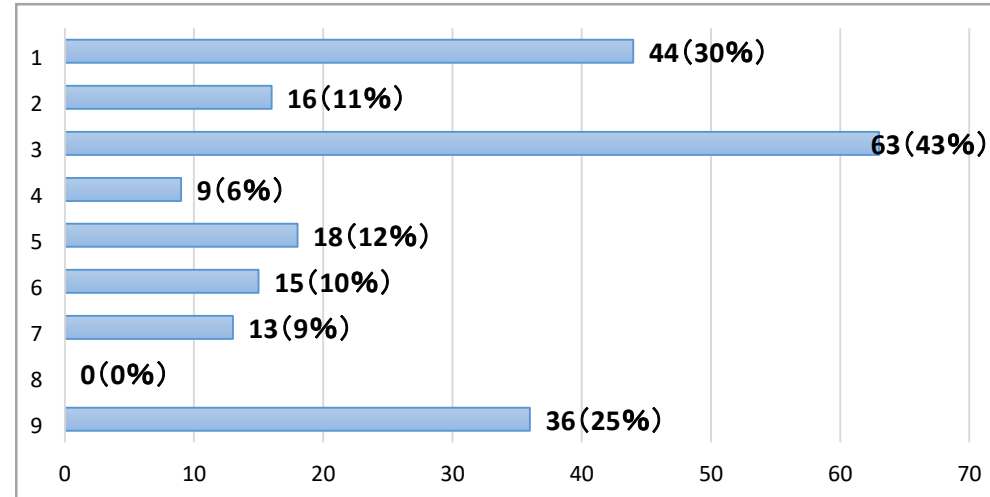
◆職業



問1 MOMORINシェアサイクルをどのように知りましたか。【複数回答】

1 ポートで見かけて	44名
2 インターネット	16名
3 市政だより(広報紙)	63名
4 友人・家族等から	9名
5 パンフレット・ポスター	18名
6 テレビ・新聞等のニュース	15名
7 ホームページ・SNS(Lineなど)	13名
8 その他	0名
9 今回のモニターで初めて知った	36名
計	214名

(回答者数:145名)



※割合は、回答者数145名に対する値

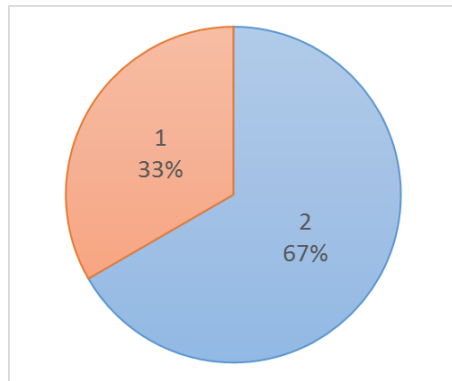
【交通政策課】

「市政だより」や「ポートで見かけた方」が30～43%であった一方、今回のネットモニターを通して「初めて知った方」も25%程度であり、一定程度の認知はあるが、更なる周知が必要であることが分かりました。

問2 問1で9「今回初めて知った」を選択した方で、本市ホームページ等ご覧いただいた後、シェアサイクルを利用してみたいと思いましたか？【1択】

1 今後利用してみたい	12名
2 利用したいとは思わない	24名
計	36名

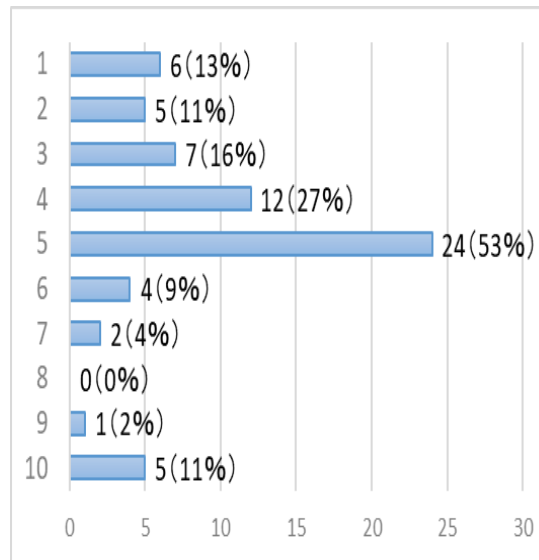
(回答者数:36名)



問3 問2で2「利用してみたいと思わない」と感じた方はどのような点からそのように思いましたか。【複数選択】

1 登録・利用方法がわからない・分かりづらい	6名
2 電動アシスト付自転車に乗り慣れていない	5名
3 行動範囲にポートがない	7名
4 自転車を持っているので、必要性を感じない	12名
5 自転車シェアリングよりも別の交通手段のほうが都合がいい	24名
6 料金が高い	4名
7 スマートフォンを持っていない	2名
8 クレジットカードを持っていない	0名
9 自転車に乗れない	1名
10 その他	5名
計	66名

(回答者数:45名)



※割合は、回答者数45名に対する値

【交通政策課】

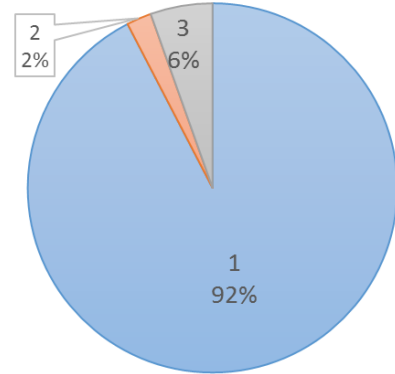
問1で「今回初めて知った」方のうち、「今後利用してみたい」と回答した方より、「利用したいと思わない」と回答した方が2倍と多いことが分かりました。

なお、「利用したいと思わない」と回答した方のうち、「別の交通手段のほうが都合がいい」が53%、「自転車を持っているので必要性を感じない」が27%と、車・バス・タクシーの利用や自身の自転車を活用している方が80%以上と大多数であることが分かりました。

問4 問1で1～8を選択した方で、MOMORINシェアサイクルを会員登録・利用したことはありますか。【1択】

1 登録・利用したことがない	85名
2 登録・利用したことはあるが、現在は利用していない	2名
3 登録・利用している	5名
計	92名

(回答者数:92名)



問6 問4で2「登録・利用したことはあるが、現在は利用していない」を選択した方は、利用を止めた理由について教えてください。【複数選択可】

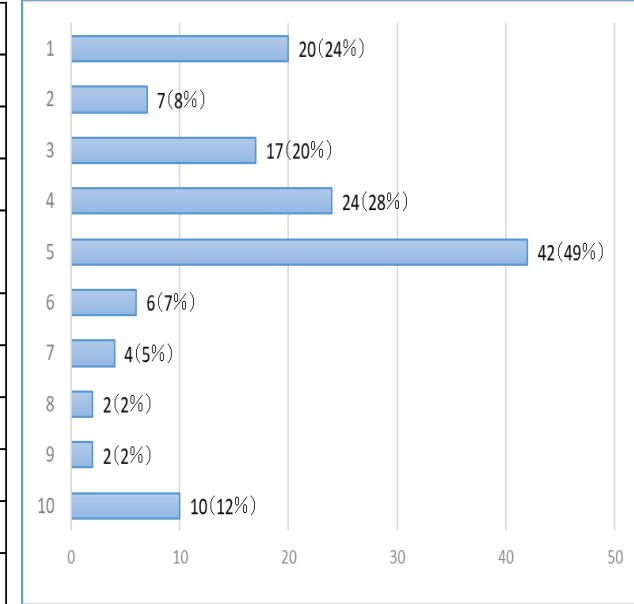
1 都合のいい場所にポートがなかった	
2 料金が高かった	
3 別の交通手段の方が都合がよかった	2名
4 利用方法が分かりづらかった	
5 ポートに自転車がなかったから	
6 その他	
計	2名

(回答者数:2名)

問5 問4で1「登録・利用したことがない」を選択した方、その理由について教えてください。【複数選択可】

1 登録・利用方法がわからない・分かりづらい	20名
2 電動アシスト付自転車に乗りなれていない	7名
3 行動範囲にポートがない	17名
4 自転車を持っているので、必要性を感じない	24名
5 自転車シェアリングよりも別の交通手段のほうが都合がいい	42名
6 料金が安い	6名
7 スマートフォンを持っていない	4名
8 クレジットカードを持っていない	2名
9 自転車に乗れない	2名
10 その他	10名
計	134名

(回答者数:85名)



※割合は、回答者数85名に対する値

【交通政策課】

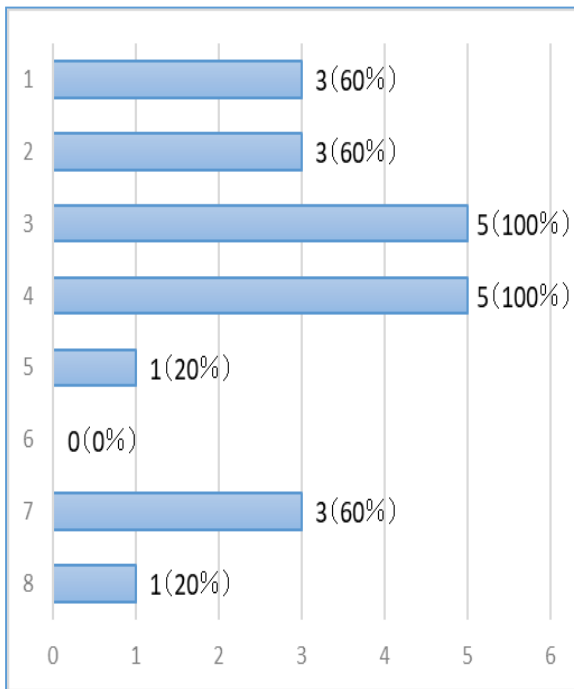
MOMORINシェアサイクルを知っている方のうち、登録・利用したことがない方が、92%とほとんどでした。

その理由については、「別の交通手段のほうが都合がいい」「自転車を持っているので必要性を感じない」と回答した方が多数でしたが、「登録利用方法がわからない・分かりづらい」「行動範囲にポートがない」など、改善すべき点があることが分かりました。

<問4で3「登録・利用している」を選択した方は、問7～16の質問にお答えください。> 該当者・計5名

問7 MOMORINシェアサイクルを利用するようになったきっかけは？【複数選択可】

1 自宅や職場・通学路付近にサイクルポートがあったため	3名
2 生活圏における近距離利用に都合がいいサービスであったため	3名
3 利用から支払いまで、スマートフォンで完結できるため	5名
4 登録無料で、利用料金がシンプルで分かりやすいため	5名
5 まちなか移動にバスを使っていたが、自転車の方が便利と感じたため	1名
6 まちなか移動に車を使っていたが、自転車の方が便利と感じたため	0名
7 移動時に3密を避けるため	3名
8 その他	1名
計	21名



※割合は、回答者数5名に対する値

(回答者数:5名)

【交通政策課】

MOMORINシェアサイクルを登録・利用している方向けのアンケートでしたが、今回のアンケートでの登録・利用者は5名と少数でしたので、結果のみ掲載させていただきます。

MOMORINシェアサイクル利用開始から、4カ月経過時点であり、認知は一定程度あるが、利用に至っていない状況が分かりました。更なる周知と普及啓発を実施してまいります。

問8 MOMORINシェアサイクルを借りたポートまでどのような交通手段を使用しましたか。【1択】

1 電車	1名
2 バス	
3 自動車	1名
4 バイク	
5 自転車	
6 徒歩のみ (問9へ)	3名
7 パーク&ライド(※)	
8 その他	
計	5名

(回答者数:5名)

※パーク&ライド:自家用車で福島市役所駐車場へ駐車して、バスやシェアサイクル等の公共交通機関を利用してまちなかを回遊するシステムのこと。

問9 問8で、6「徒歩のみ」を選択した方について、サイクルポートまでどのくらいの時間がかかりましたか。【1択】

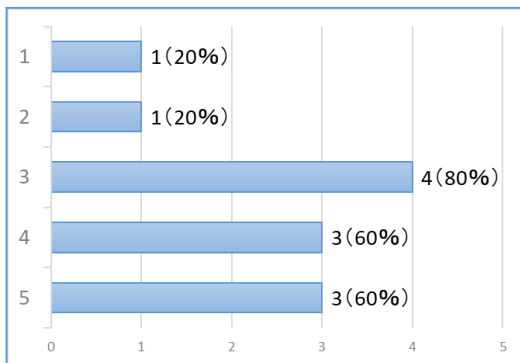
1 5分以内	2名
2 10分程度	1名
3 15分程度	
4 20分程度	
5 30分程度	
6 その他	
計	3名

(回答者数:3名)

問10 MOMORINシェアサイクルをどのような場面でお使いになりますか。【複数選択可】

1 自宅近辺から目的地まで	1名
2 目的地から自宅近辺まで	1名
3 駅から目的地まで	4名
4 目的地から駅まで	3名
5 目的地から目的地時まで	3名
計	12名

(回答者数:5名)

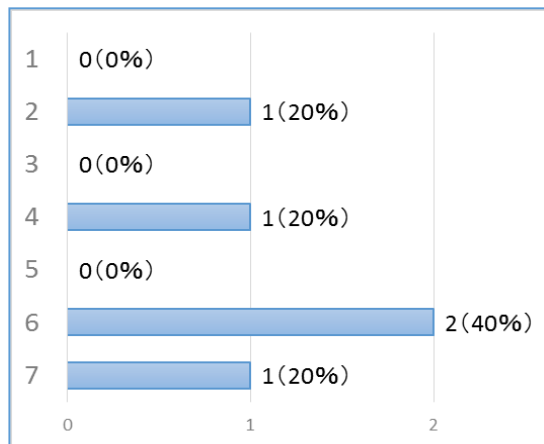


※割合は、回答者数5名に対する値

問11 MOMORINシェアサイクルの主な利用目的は以下のどれが近いですか？【1択】

1 通勤	
2 通学	1名
3 仕事での利用	
4 買物・食事	1名
5 観光	
6 サイクリング	2名
7 その他	1名
計	5名

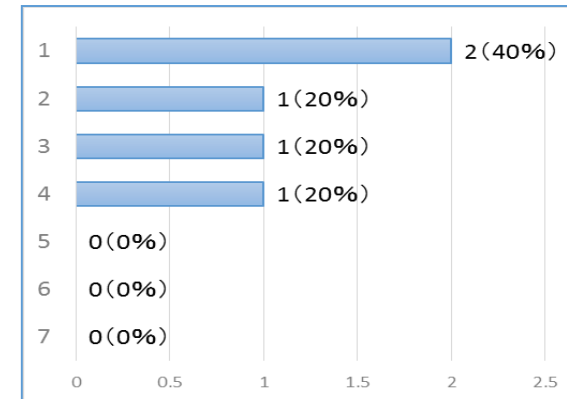
(回答者数:5名)



問12 MOMORINシェアサイクルのこれまでの利用頻度はどの程度ですか？【1択】

1 1回のみ	2名
2 月に1日程度	1名
3 月に2~3日	1名
4 週に1~2日	1名
5 週に3~4日	
6 週に5日以上	
7 その他	
計	5名

(回答者数:5名)



問13 MOMORINシェアサイクルの利用により、公共交通機関の利用頻度はどのように変わりましたか？【1択】

1 とても増えた	
2 やや増えた	
3 ほぼ変わらない	4名
4 やや減った	1名
5 とても減った	
6 わからない	
計	5名

(回答者数:5名)

問14 新たに追加してほしいポートの設置場所があれば教えてください。(任意)

○観光施設等

写真美術館・花見山・コラッセ・アオウゼ・競馬場
信夫ヶ丘球場・県文化センター・まちなか広場周辺

○官公庁・病院等

支所・出先機関・県庁・総合病院(大原・日赤)・各駅

○その他

住宅地など自宅の近く

問15 MOMORINシェアサイクルで「満足」に感じる点があれば教えてください。(任意)

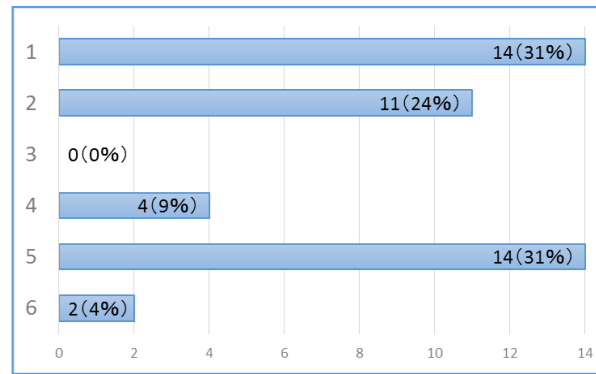
- ・バスの動いていない早朝深夜等24時間使えるところ。
- ・電動サイクルになったことで、快適・利便性がました。
- ・ロックと解除が簡単。
- ・いつでも、簡単に、利用が出来る。
- ・30分で50円で、利用料金が安い。
- ・目的地まで、30分以内で行けて時間ロスが少ない。
- ・この制度仕組みを継続してほしい。
- ・サイクリングや買い物や歴史など散策に利用したい。

問16 MOMORINシェアサイクルで「不満」に感じる点があれば教えてください。(任意)

- ・利用規則を掲げた看板が見当たらない
- ・目的地のポートが満車で置けなかった。
- ・登録の手続きが煩雑。
- ・お金がかかる。
- ・台数、駐車スペース、現金精算機が少ない。
- ・借りようと思っていた場所に自転車がなかった。
- ・駐車する時、ラックに停めづらい。
- ・場所によって、蜘蛛の巣が張られていることがある。
- ・サドル調節しようとしたが、かたくて出来なかった。
- ・ポートの数が少ない。

問17 MOMORINシェアサイクルの支払い方法には、クレジットカードのほかに、福島駅東口と西口に設置された現金精算機を活用した支払方法があります。現金精算機について、新たな回数券導入をする場合、当てはまるものがあれば回答してください。
(現状:2回券・3回券・5回券より選択可)【1択】(任意)

1 1日券	14名
2 1回券	11名
3 1時間券	0名
4 3時間券	4名
5 現状のままでいい	14名
6 その他	2名
計	45名

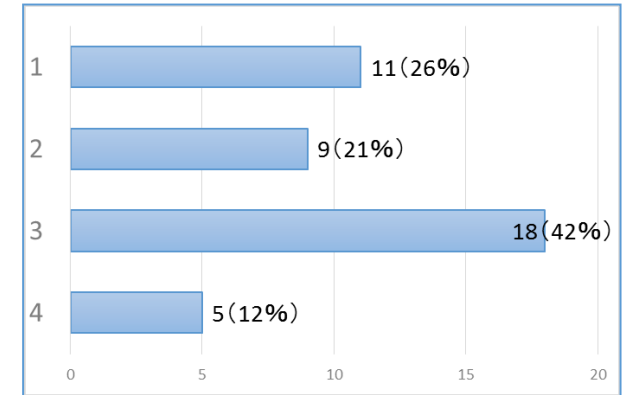


(回答者数:45名)

問18 MOMORINシェアサイクルについて、今後も継続して利用したいと思いますか。【1択】

1 とても思う	11名
2 やや思う	9名
3 どちらでもない	18名
4 全く思わない	5名
計	43名

(回答者数:43名)



【交通政策課】

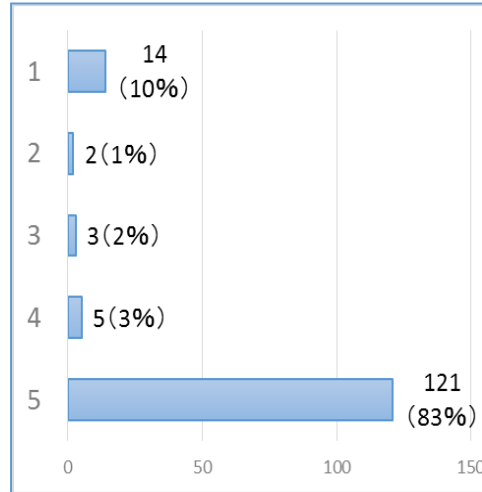
現金精算機(電子チケット券売機)については、「1日券」や「1回券」を希望するとの回答が多数見られました。

MOMORINシェアサイクルについては、「とても思う」「やや思う」が約半数を占め、利用されていない方でも、継続を希望される声があり、今後もサービスを継続しながらよりよいサービスへ向けた取り組みが必要であることが分かりました。

問19 福島市では、MOMORINシェアサイクル(電動アシスト付自転車・貸出時間:24時間・有料貸出)以外に、ももりんレンタサイクル(一般自転車・貸出時間:10時~17時・無料貸出)の貸出サービスと提供しています。
以下について、最も近いものを選択願います。

1 シェアサイクルは利用せず、レンタサイクルのみ利用している	14名
2 シェアサイクルとレンタサイクルを、利用状況に応じて、使い分けている	2名
3 レンタサイクルを利用していたが、現在はシェアサイクルを利用している	3名
4 シェアサイクルは利用しているが、レンタサイクルは利用したことがない	5名
5 シェアサイクル・レンタサイクルともに利用したことがない	121名
計	145名

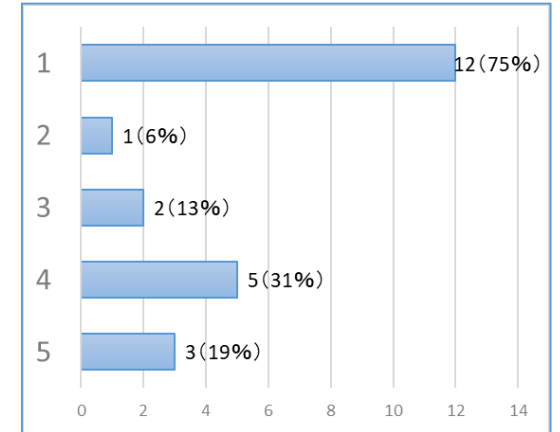
(回答者数:145名)



問20 問19で1・2と回答した方、MOMORINシェアサイクルではなく、ももりんレンタサイクルを利用している理由は？
【複数選択可】

1 無料だから	12名
2 スマートフォンがないから	1名
3 電動アシスト付自転車に乗れないから	2名
4 シェアサイクルへの登録が手間だから	5名
5 その他	3名
計	23名

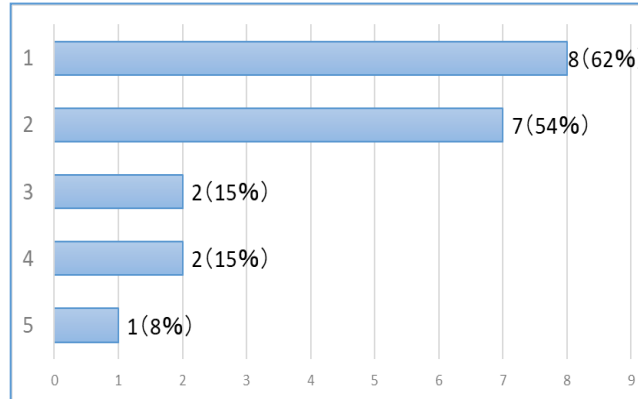
(回答者数:16名)



※割合は、回答者数16名に対する値

問21 問19で1・2と回答した方、R4.3月末でももりんレンタサイクルのサービスは終了を予定しています。もりんレンタサイクルのサービス終了時に、シェアサイクルを利用するためのサポートとして必要と感じることを選んでください。【複数選択可】

1 シェアサイクル説明員等によるアプリケーションの登録サポート・利用方法の説明	8名
2 シェアサイクルポートへの説明方法の周知看板	7名
3 出前講座等による周知サービス	2名
4 利用方法の周知等は不要	2名
5 その他	1名
計	20名



(回答者数: 13名)

※割合は、回答者数13名に対する値

【交通政策課】

もりんレンタサイクルを利用している方は、約1割でした。シェアサイクルではなく、レンタサイクルを利用している理由は、「無料」が多く、次に「登録への手間」との回答が多く挙げられました。

もりんレンタサイクルからシェアサイクルへ移行する際には、説明員によるサポートやサイクルポートへの利用方法周知等PRが必要との回答が多く上げられました。